
Liste des « poissons » capturés dans les Pertuis charentais de 2005 à 2012. Cartes de distribution annuelles pour 18 espèces

Léauté Jean-Pierre ¹, Quero Jean-Claude ²

¹ Ifremer la Rochelle, Place Gaby Coll, BP 7 - 17137 L'Houmeau

² S.S.N.C.M., Muséum d'Histoire Naturelle, 28 rue Albert 1er – 17000 La Rochelle

Résumé :

De 2005 à 2012, au cours de 8 campagnes estivales annuelles de pêche au chalut à perche dans les Pertuis charentais pour étudier l'abondance des juvéniles de soles, 59 espèces de « poissons » : 2 élasmobranches et 57 actinoptérygiens, ont été capturés. La liste en est donnée ainsi que les cartes de répartitions annuelles des 18 espèces les plus abondantes ou presque.

Mots clés : poisson ; cartes de répartition ; Pertuis charentais

Abstract :

From 2005 to 2012, during the 8 annual summer beam trawl fishing surveys in the Pertuis charentais to assess the abundance of young soles, 59 species of fish were caught : 2 Elasmobranchii and 57 Actinopterygii. The list of these and the annual distribution maps of the more or less 18 plentiful species are given.

Keywords : fish ; distribution maps ; pertuis charentais

Dans les Pertuis charentais, huit années de suite de 2005 à 2012, en fin d'été, une campagne de pêche (SOLPER) a été réalisée par le laboratoire Ifremer de La Rochelle (unité Halieutique Gascogne Sud) pour y étudier l'abondance des juvéniles de soles et les interactions avec le milieu (nourricerie) dans lequel elles se développent (Léauté, 2006b à 2013) au cours des 2-3 premières années de leur vie. Si à chaque trait de chalut les soles ont été récoltées pour mensuration, pesage et prélèvement d'otolithes au laboratoire, les autres poissons l'ont été également sauf en 2005 où ils n'ont été conservés que si des soles étaient présentes dans le chalutage. Ils ont pu ainsi ultérieurement être identifiés, dénombrés et pesés globalement par espèce. Ce sont ces captures qui sont l'objet de cette note dont le but est de contribuer à la connaissance de la faune ichthyologique de la région étudiée.

La zone prospectée comprend l'ensemble des Pertuis charentais : Pertuis breton, pertuis d'Antioche, (figures 1 à 18) sur lesquels une centaine de points de chalutages (environ 50 par pertuis) a été répartie, plus précisément de 2005 à 2012 : 96, 97, 97, 98, 98, 98, 90 et 86. Le secteur réellement couvert correspond aux zones de sédiments meubles libres de crépidules, zones estimées favorables à la présence de soles juvéniles. L'engin utilisé est un petit chalut à perche de 2 m de large, 4 m de poche et 10 mm de maille étirée. Les pêches ont été réalisées à bord de deux navires, un navire de pêche professionnel pour 80 % des stations et une vedette pour les petits fonds. Les chalutages ont été effectués face au courant de marée à une vitesse de 2 nœuds ; leur durée était de 15 minutes.

Les différentes espèces pêchées à l'exclusion de 9 spécimens indéterminés (4 gobiidés : 2 de 2006, 2 de 2009 ; 3 labridés : un de 2006, 2 de 2010 ; un *Ammodytes sp* de 2005 et un *Syngnathus sp* de 2010) sont présentées dans le tableau selon l'ordre décroissant du nombre total d'exemplaires capturés. Pour chacune des espèces, par année et en totalité sont indiqués la quantité d'individus pêchés et le pourcentage des traits où ils étaient présents. Ainsi dans les Pertuis charentais 59 espèces de « poissons » ont été pris : 2 élasmobranches (une torpille et une raie) et 57 actinoptérygiens ou poissons au sens strict. En moyenne il y a 7 espèces par trait (± 3), et entre 30 et 40 espèces différentes à chaque campagne

Des dix principales espèces dont le nombre total pêché en 8 ans est supérieur à 1000 individus, le gobie buhotte *Pomatoschistus minutus* est celui qui domine les captures avec près de 50000 individus (5000-6000 en moyenne par an). Parmi les 9 autres espèces pêchées en nombres importants on trouve 5 espèces commerciales comme la sole *Solea solea*, l'anchois *Engraulis encrasicolus*, le tacaud *Trisopterus luscus*, le prêtre *Atherina presbyter* et le sprat *Sprattus sprattus* pour lesquels les Pertuis sont une zone de nourriceries.

Les résultats de la campagne SOLPER contribuent à la connaissance de la faune ichthyologique des Pertuis charentais. Il faut toutefois noter que chaque campagne scientifique étant

réalisée à l'aide d'un engin d'échantillonnage qui est adapté à la capture de certaines espèces, de ce fait une telle campagne ne permet pas d'obtenir une image représentative de la totalité des espèces présentes ni de la saisonnalité quand elle se déroule à une seule période de l'année. Les captures du chalut à perche utilisé avec un petit maillage sont donc limitées car les cibles sont les juvéniles de soles et les petits poissons ; les poissons d'une taille supérieure à 27 cm sont extrêmement rares (0,4 % des soles). En outre seuls les fonds meubles ont été prospectés.

Notons que deux stations situées sur la côte nord de l'île de Ré devant l'entrée du Fier d'Ars ont fourni des espèces relativement rares : un cyclopteridés, la limace anicotte *Liparis montagui*, que nous avons signalé comme nouvelle pour la Charente-Maritime (Quéro *et al.* 2009), un gobiidés, le gobie nageur *Gobiusculus flavescens* non encore signalé dans la région et un labridés, le vracton langaneu *Symphodus roissali*.

RÉFÉRENCES

- Léauté J.P., 2006b - Rapport de la campagne SOLPER 1 (26 août - 2 sept 2005) - *Rapp. Int. HGS/06-002* janvier 2006, 12 pp.
- Léauté J.P., 2007 - Rapport de la campagne SOLPER 2 (28 août - 2 sept 2006) - *Rapp. Int. HGS/07-002* février 2007, 15 pp.
- Léauté J.P., 2008 - Rapport de la campagne SOLPER 3 (3 au 8 sept 2007) - *Rapp. Int. HGS/08-003* Avril 2008, 19 pp.
- Léauté J.P., 2009 - Rapport de la campagne SOLPER 4 (8 au 12 sept 2008) - *Rapp. Int. HGS/09-002* Février 2009, 24 pp.
- Léauté J.P., 2010. Rapport de la campagne SOLPER 5 (26 août - 1er septembre 2009) - *Rapp. Int. HGS/LRHLLR 10-002* avril 2010, 25 pp.
- Léauté J.P., 2011. Rapport de la campagne SOLPER 6 (30 août - 3 septembre 2010) - *Rapp. Int. HGS/LRHLLR 11-001* janvier 2011, 27 pp.
- Léauté J.P., 2012. Rapport de la campagne SOLPER 7 (5 au 9 septembre 2011) - *Rapp. Int. HGS/LRHLLR 12-001* janvier 2012, 29 pp.
- Léauté J.P., 2013. Rapport de la campagne SOLPER 8 (10 au 14 septembre 2012) - *Rapp. Int. HGS/LRHLLR 13-003* mars 2013, 34 pp.
- Quero J.-C., Spitz J., Vayne, J.-J., Auby I., De Casamajor M.-N., Léauté J.-P., Marie F., Quinquis J., 2009 Observations ichtyologiques effectuées en 2008 – *Ann. Soc. Sci. Nat. Charente-Maritime*, 2009, 9(9) : 932-940

Noms scientifiques	Noms français	2005		2006		2007		2008		2009		2010		2011		2012		Total	
		Nb.	Oc.	Nb.	Oc.	Nb.	Oc.	Nb.	Oc.	Nb.	Oc.	Nb.	Oc.	Nb.	Oc.	Nb.	Oc.	Nb.	Oc.
<i>Labrus bergylta</i>	Vieille commune			2	1							6	4	2	2			10	1
<i>Merluccius merluccius</i>	Merlu					4	3	3	3							3	2	10	1
<i>Raja undulata</i>	Raie brunette									1	1	1	1	3	3	2	2	7	1
<i>Scophthalmus rhombus</i>	Barbue					3	2	2	2	1	1					1	1	7	1
<i>Diplodus sargus sargus</i>	Sar commun	6	1															6	0
<i>Symphodus melops</i>	Vracton croissant noir			2	2					4	1							6	0
<i>Ciliata mustela</i>	Motelle 5 barbillons			3	2			1	1			1	1					5	1
<i>Torpedo marmorata</i>	Torpille marbré			1	1			1	1	2	2	1	1					5	1
<i>Zeugopterus punctatus</i>	Targeur											1	1			3	1	4	0
<i>Argentina sphyraena</i>	Petite argentine															3	1	3	0
<i>Nerophis lumbriciformis</i>	Nerophis petit nez							2	1									2	0
<i>Symphodus roissali</i>	Vracton langaneu			2	2													2	0
<i>Gobiusculus flavescens</i>	Gobie nageur			2	1													2	0
<i>Parablennius gattorugine</i>	Blennie cabot			1	1													1	0
<i>Gymnamodytes semisquamatus</i>	Lançon aiguille			1	1													1	0
<i>Arnoglossus thori</i>	Arnoglosse tacheté					1	1											1	0
<i>Dicentrarchus punctatus</i>	Bar tacheté												1	1				1	0
<i>Diplecogaster bimaculata</i>	Gluette rougeoleuse							1	1									1	0
<i>Gaidropsarus mediterraneus</i>	Motelle 3 barbillons									1	1							1	0
<i>Liparis montagui</i>	Limace anicotte							1	1									1	0
<i>Nerophis ophidion</i>	Nerophis tête bleue							1	1									1	0
<i>Scophthalmus maximus</i>	Turbot											1	1					1	0
<i>Umbrina canariensis</i>	Ombrine bronze									1	1							1	0

Espèces rares dans les Pertuis charentais

Légende des cartes : sous la carte le nombre de poissons et entre parenthèse le pourcentage d'occurrence

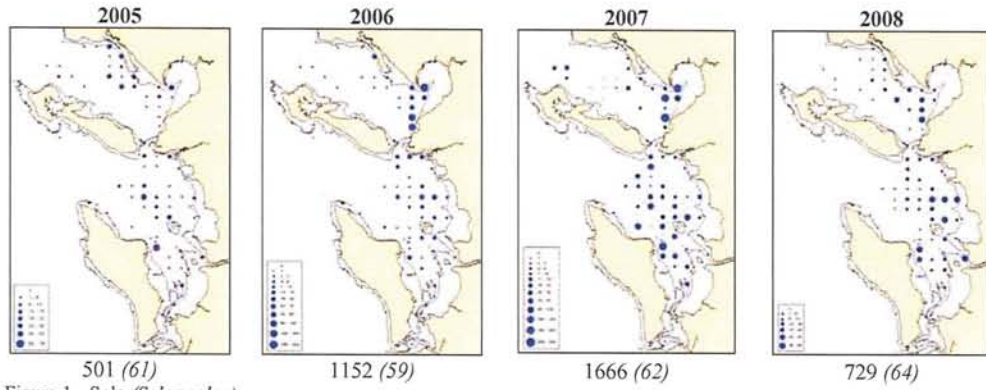


Figure 1 - Sole (*Solea solea*)

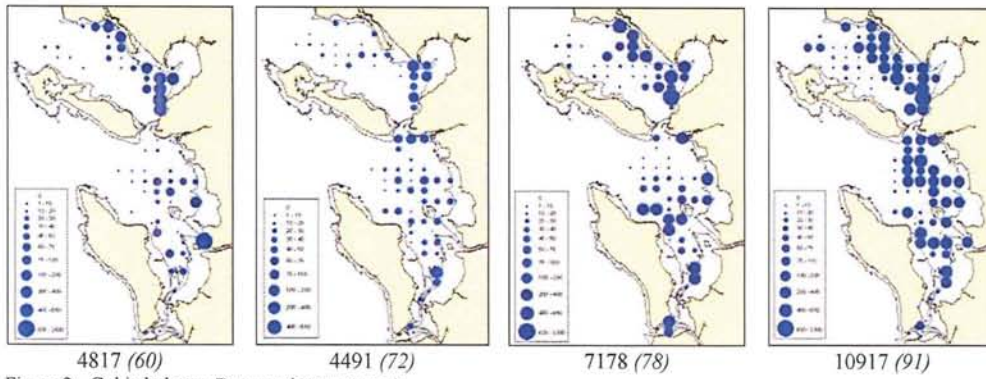


Figure 2 - Gobie buhotte (*Pomatoschistus minutus*)

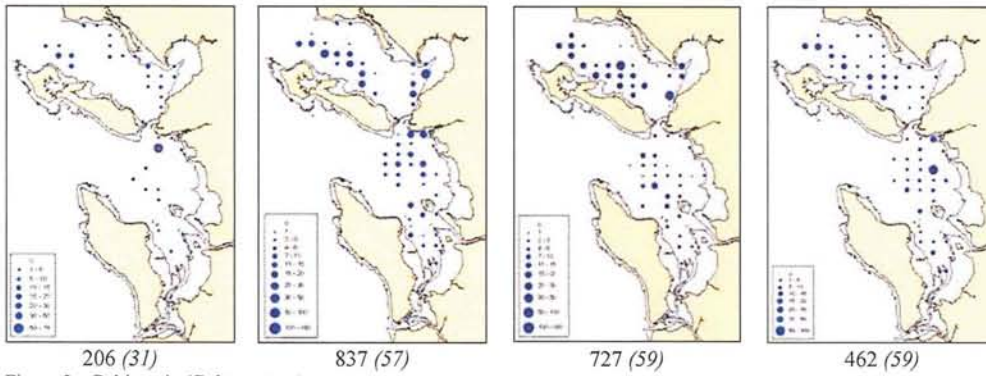
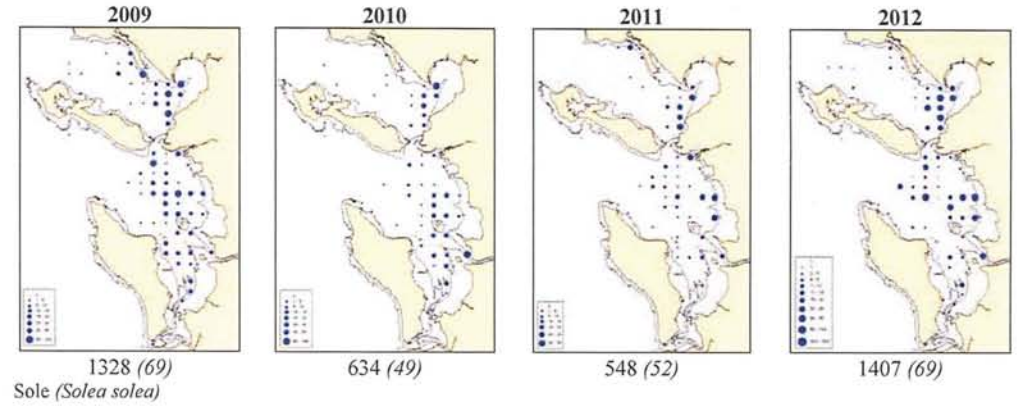
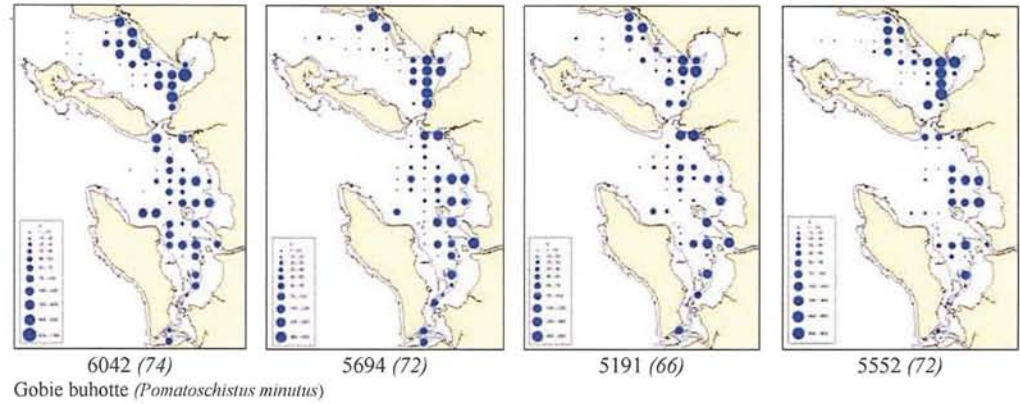


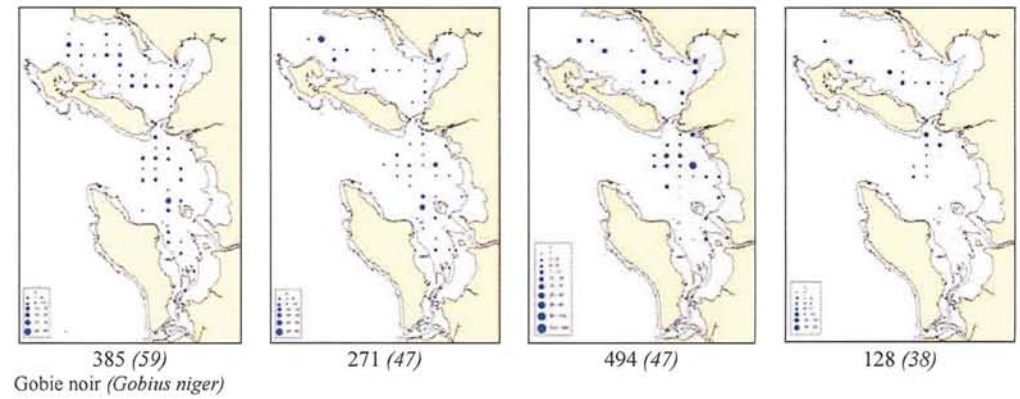
Figure 3 - Gobie noir (*Gobius niger*)



Sole (*Solea solea*)



Gobie buhotte (*Pomatoschistus minutus*)



Gobie noir (*Gobius niger*)

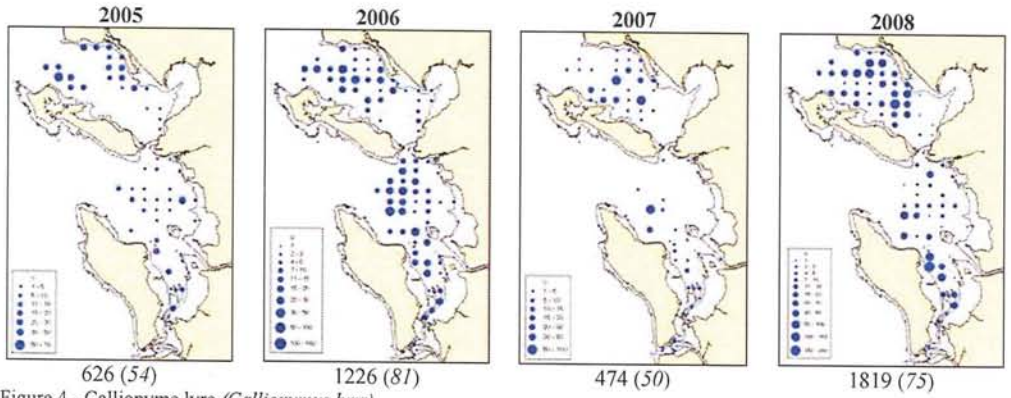


Figure 4 - *Callionymus lyra* (*Callionymus lyra*)

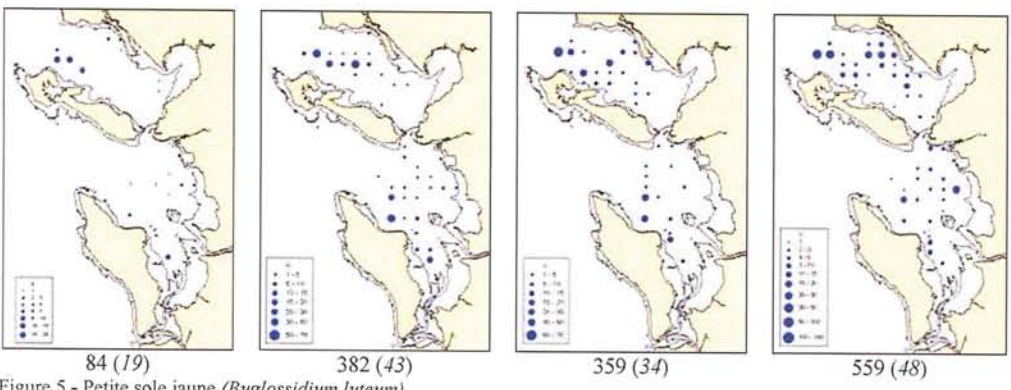


Figure 5 - *Buglossidium luteum* (*Buglossidium luteum*)

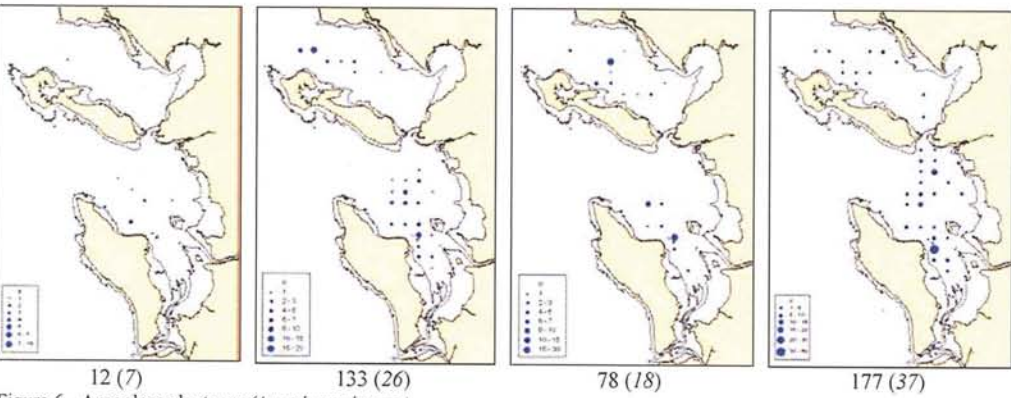
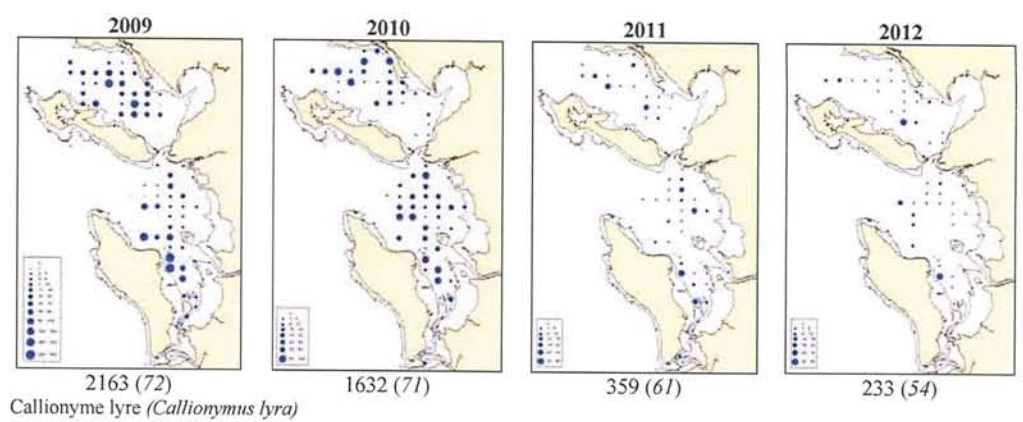
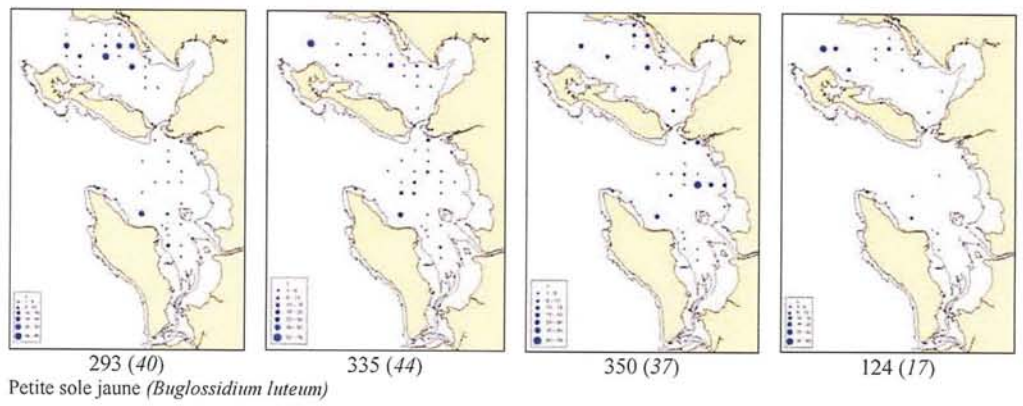


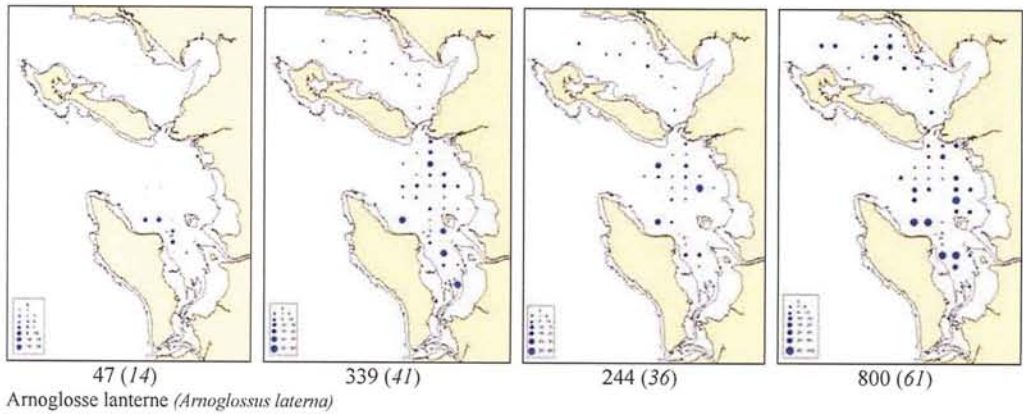
Figure 6 - *Arnoglossus laterna* (*Arnoglossus laterna*)



Callionymus lyra (*Callionymus lyra*)



Buglossidium luteum (*Buglossidium luteum*)



Arnoglossus laterna (*Arnoglossus laterna*)

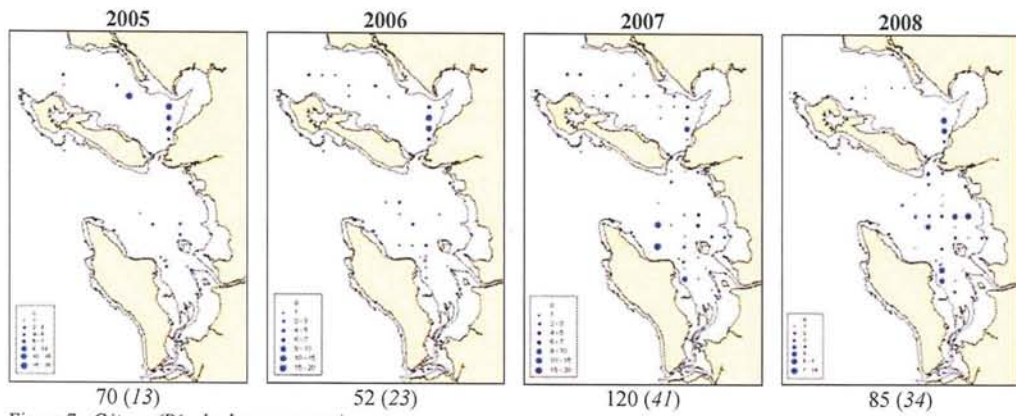


Figure 7 - Cèteau (*Dicologlossa cuneata*)

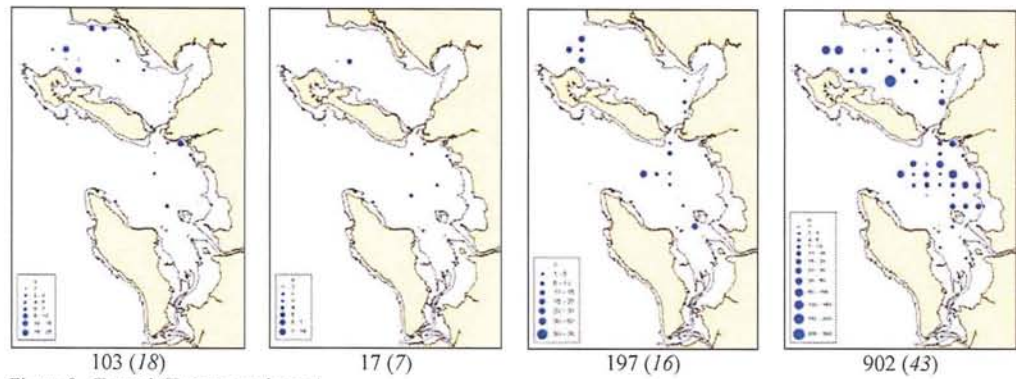


Figure 8 - Tacaud (*Trisopterus luscus*)

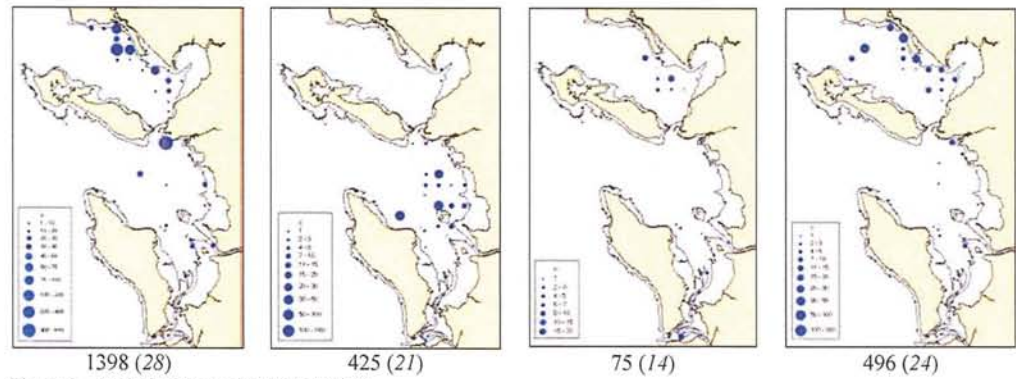
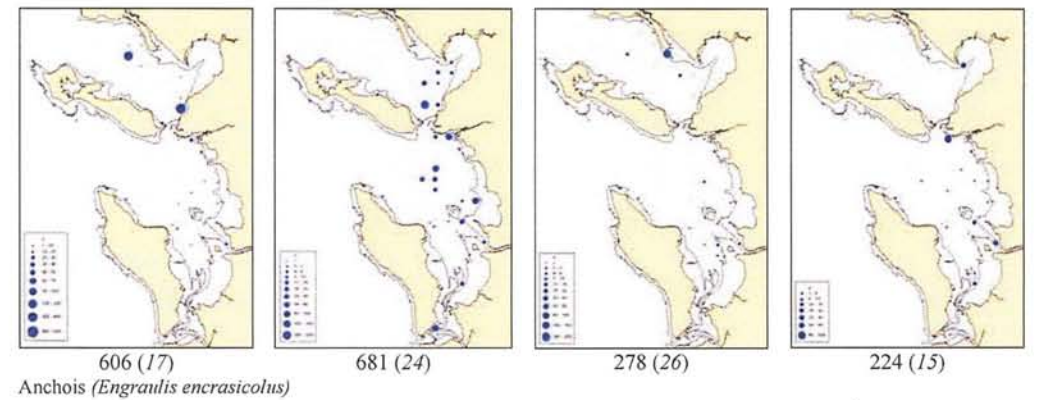
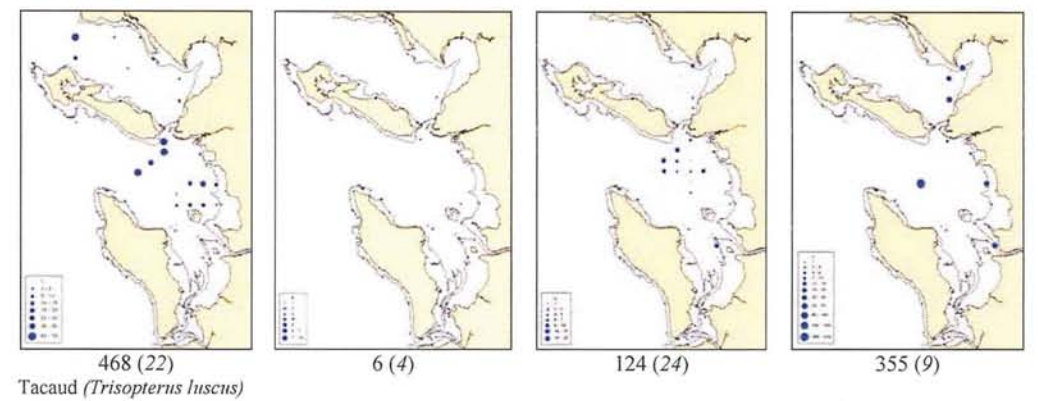
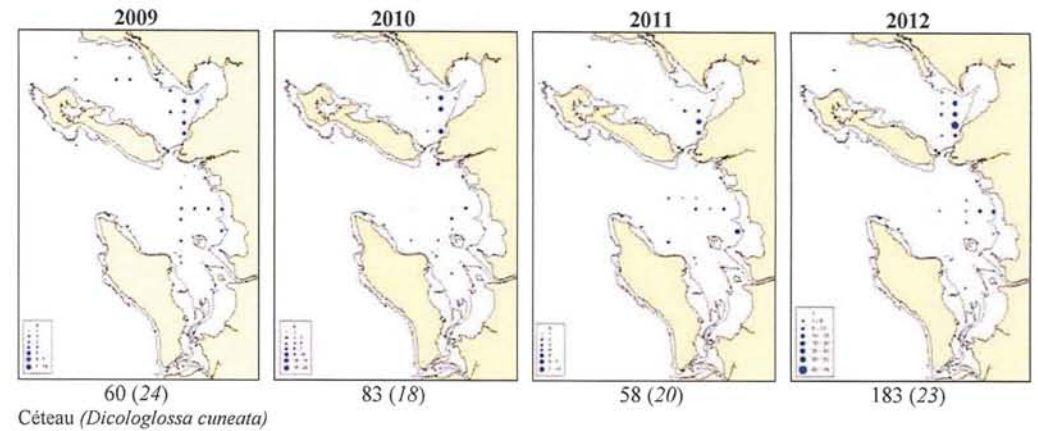


Figure 9 - Anchois (*Engraulis encrasicolus*)



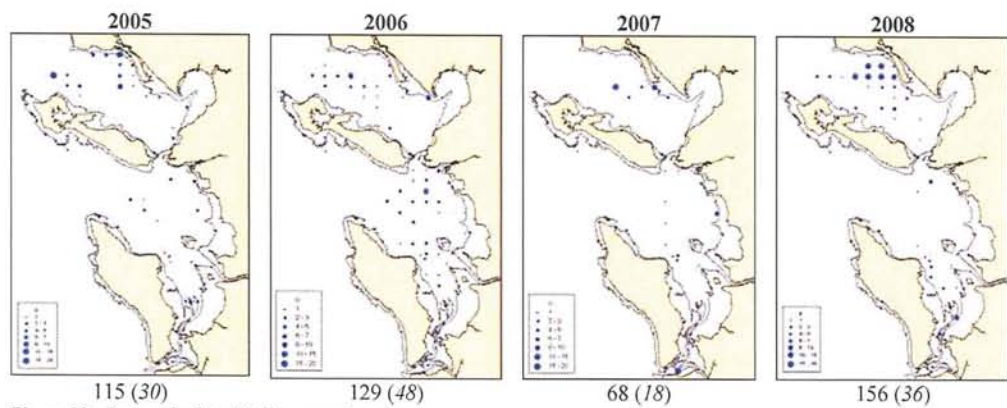
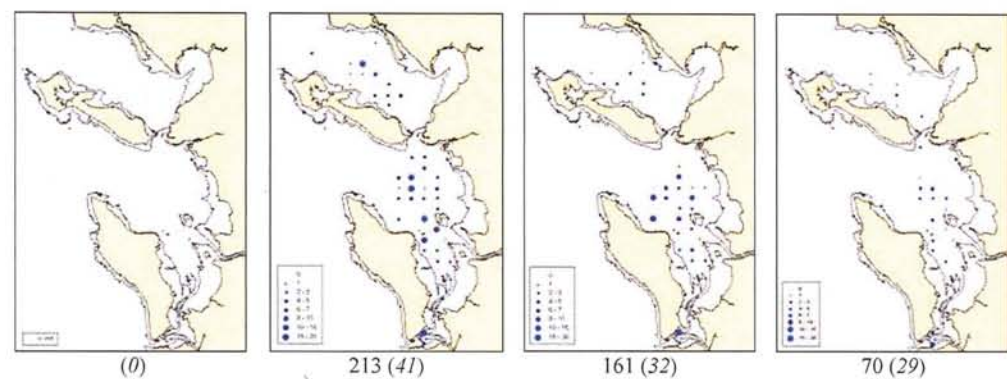
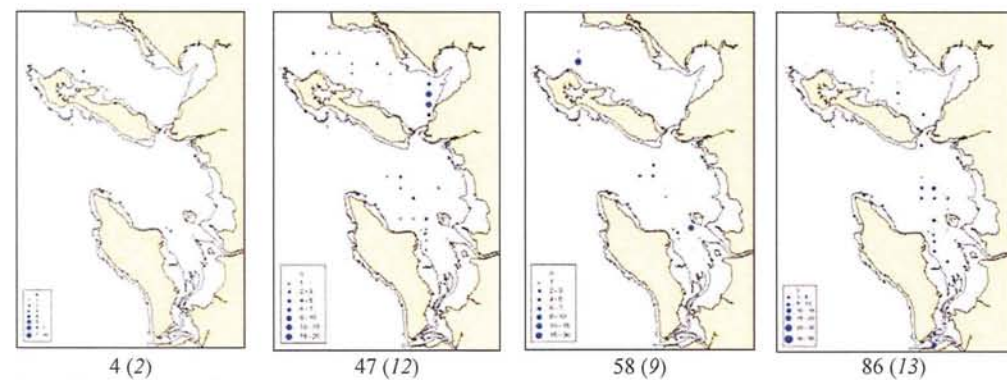


Figure 10 - Rouget-barbet (*Mullus surmuletus*)



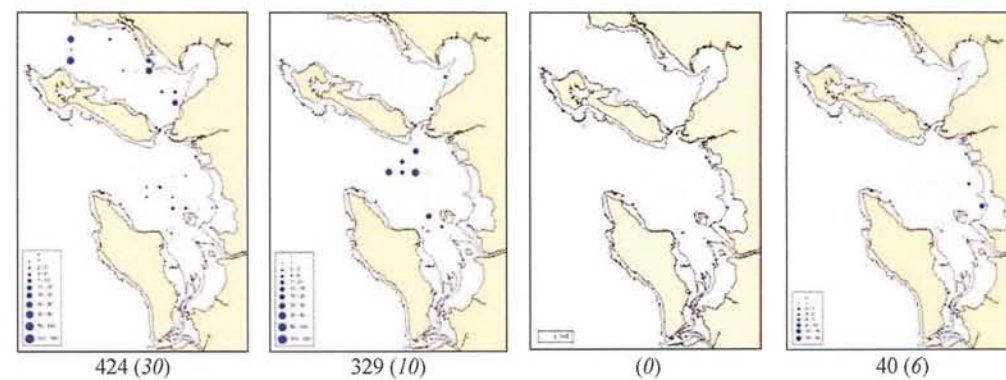
Rouget-barbet (*Mullus surmuletus*)

Figure 11 - Hippocampe (*Hippocampus hippocampus*)



Hippocampe (*Hippocampus hippocampus*)

Figure 12 - Petit tacaud (*Trisopterus minutus*)



Petit tacaud (*Trisopterus minutus*)

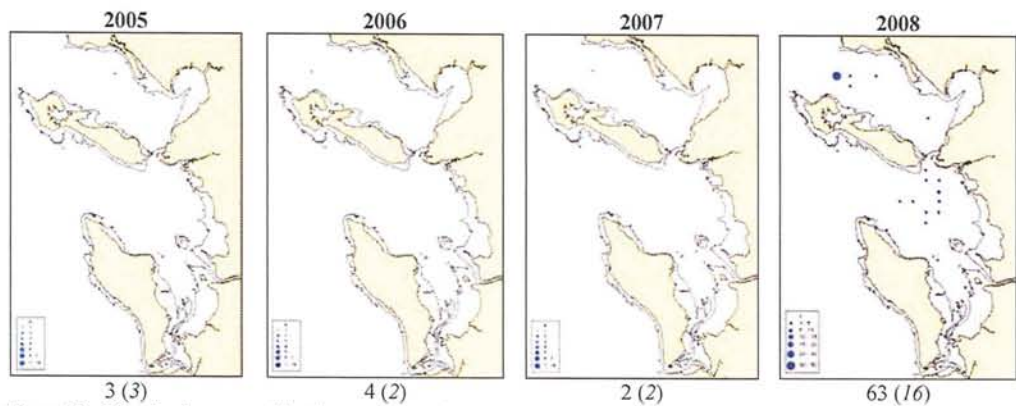


Figure 13 - Chinchard commun (*Trachurus trachurus*)

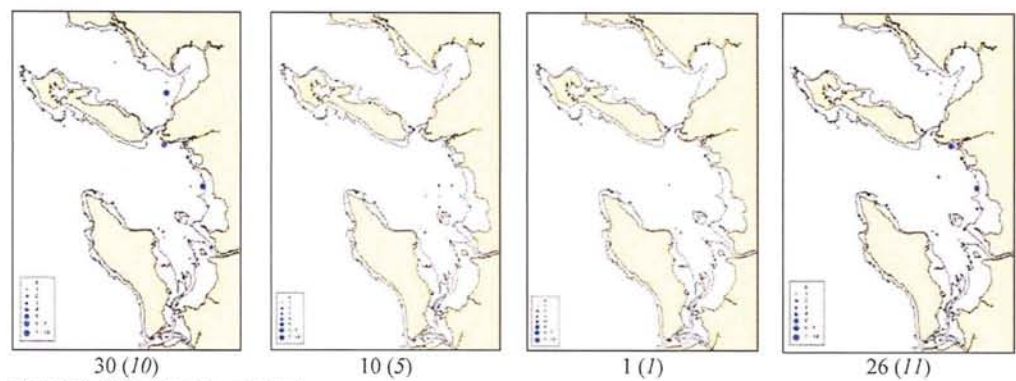


Figure 14 - Sprat (*Sprattus sprattus*)

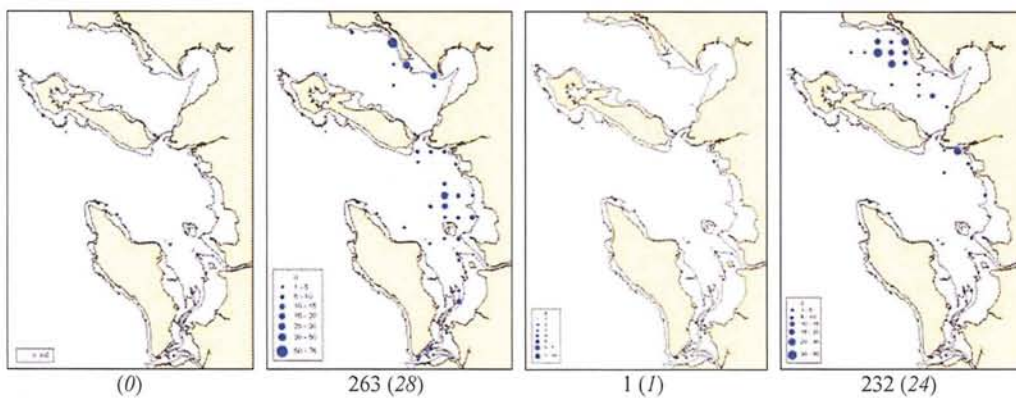
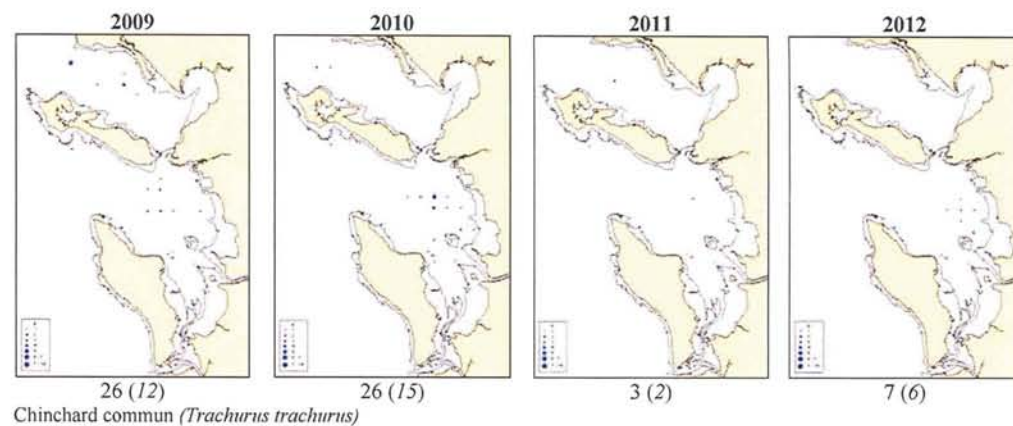
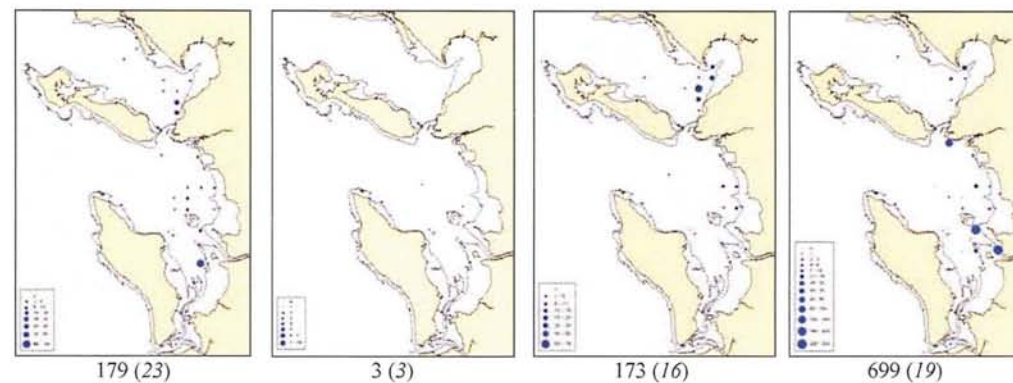


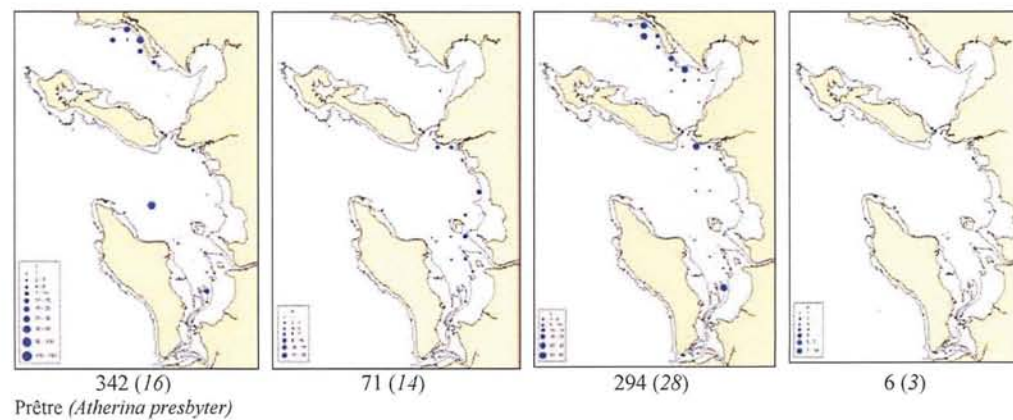
Figure 15 - Prêtre (*Atherina presbyter*)



Chinchard commun (*Trachurus trachurus*)



Sprat (*Sprattus sprattus*)



Prêtre (*Atherina presbyter*)

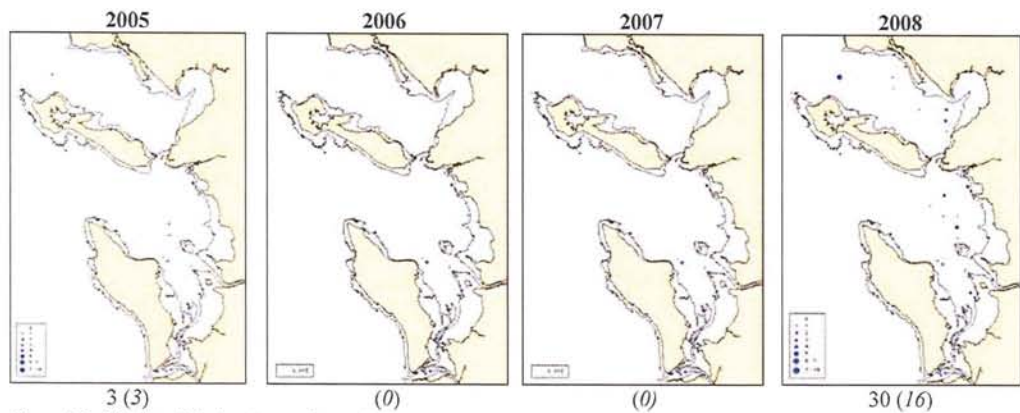


Figure 16 - Merlan (*Merlangius merlangus*)

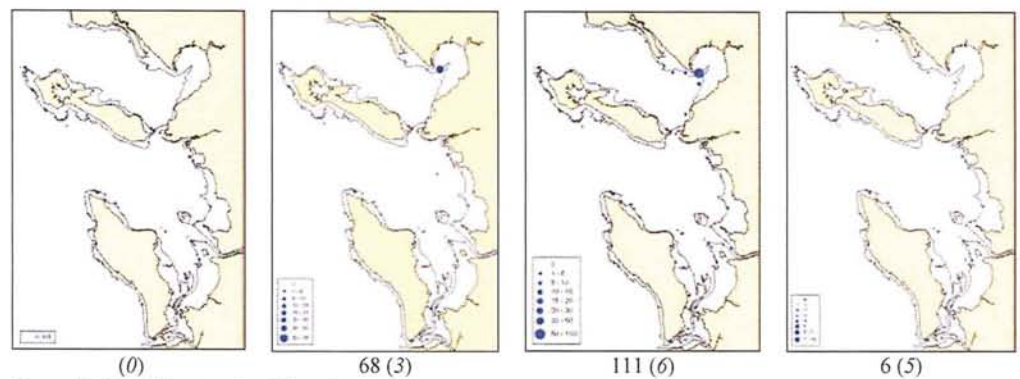


Figure 17 - Bar (*Dicentrarchus labrax*)

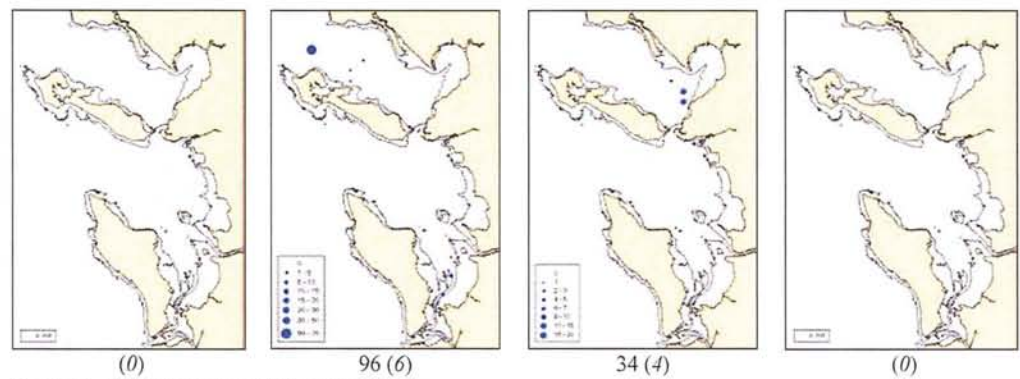
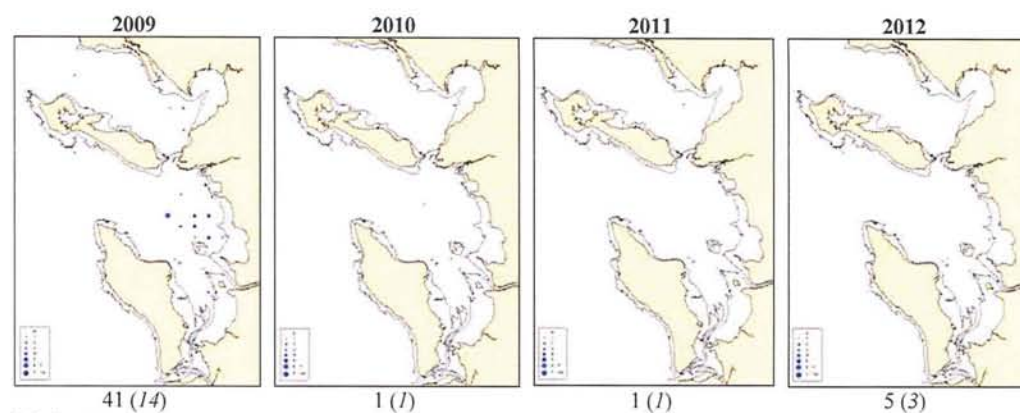
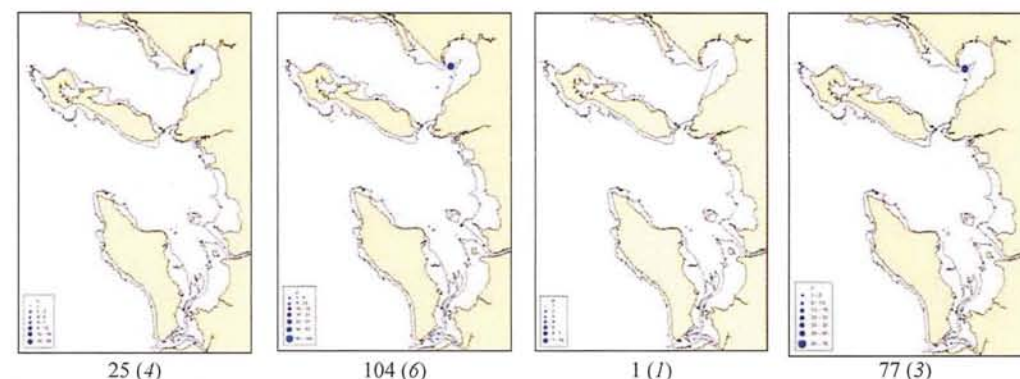


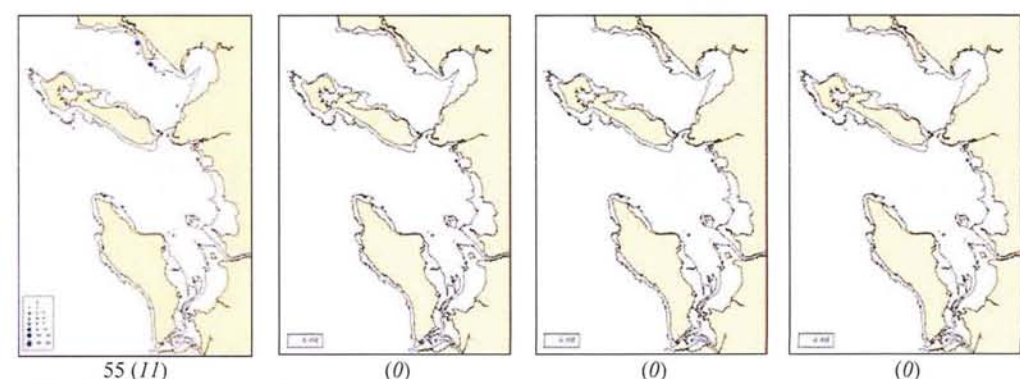
Figure 18 - Sole du Sénégal (*Solea senegalensis*)



Merlan (*Merlangius merlangus*)



Bar (*Dicentrarchus labrax*)



Sole du Sénégal (*Solea senegalensis*)