

8.

EFFETS DE LA GUERRE SUR LA CONSTITUTION DES STOCKS DE POISSONS

Par

R. LETACONNOUX

Le présent travail consiste en l'élaboration de statistiques permettant de comparer la situation de la pêche avant et après guerre, conformément à la décision prise en 1946 par le Conseil International pour l'Exploration de la Mer.

L'unité de comparaison choisie est la pêche d'un chalutier hauturier du port de La Rochelle au cours d'une sortie de douze jours environ. Les statistiques ainsi obtenues portent sur la moyenne des années 1937—1939 d'une part et sur l'année 1946 d'autre part. En plus de la moyenne annuelle nous avons également établi la moyenne mensuelle des apports ce qui permet de mieux comparer le rendement de la pêche des espèces saisonnières.

Nous avons également tenu compte du pourcentage que chaque catégorie de poissons représente dans la pêche générale, ce pourcentage pouvant avoir varié dans un tout autre sens que le tonnage rapporté.

Tableau 1. Apports moyens par sortie avant et après guerre.

Mois	1937—39		1946	
	kg.	n.	kg.	n.
Janv.	14,176	45	26,537	17
Fév.	17,750	43	39,953	9
Mars.	13,733	47	41,292	11
Avril	14,430	56	47,444	8
Mai.	18,007	63	40,180	10
Juin	19,727	59	39,155	9
Juillet	15,111	58	43,005	11
Août	10,326	48	41,567	9
Sept.	10,516	27	37,102	9
Oct.	10,514	31	31,342	9
Nov.	10,952	35	22,863	7
Déc.	16,124	40	27,287	8
Moy.	14,789		36,135	
Total		552		117

(n. = nombre de sorties.)

Apports Totaux par Sortie.

En 1946 les apports de pêche furent excellents et de 2.4 fois supérieurs à la moyenne des années d'avant guerre avec 36,135 kg. par sortie contre 14,789. Le meilleur mois fut celui d'Avril avec 47,444 kg. mais de Février à Septembre les apports restèrent

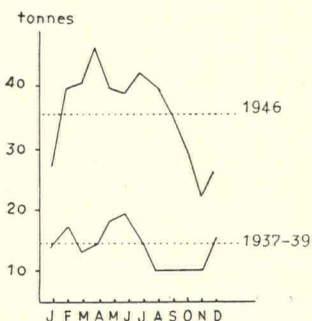


Figure 1. Fluctuations mensuelles des apports d'un chalutier, par sortie, avant et après guerre. En pointillé la moyenne annuelle.

toujours au dessus de la moyenne générale de l'année. Ce n'est qu'au cours des mois de Janvier, Octobre, Novembre et Décembre que les apports furent mauvais, bien qu'étant encore nettement au dessus de la moyenne correspondante des mois d'avant guerre.

Ce qui est remarquable pour l'année 1946 c'est que le maximum de la pêche ait eu lieu en Avril alors que d'ordinaire il a lieu très nettement en Juin après une coupure en Mars. Quant à la baisse du rendement de la pêche en fin de saison elle est normale.

Composition des Apports.

La majorité des apports des chalutiers rochelais se compose de merlu dont le pourcentage était en 1946 à peu près le même que celui d'avant guerre, puis

viennent la dorade, la cardine, la baudroie et le rouget barbet. Avant guerre la baudroie venait au troisième rang, en 1946 elle n'occupait plus que le quatrième.

Pour ces principaux poissons la comparaison est facile à établir mais il n'en est pas de même pour les espèces secondaires dont un certain nombre sont rassemblées dans des catégories communes selon leur valeur commerciale.

Quoi qu'il en soit ce sont surtout les cinq premières espèces qui retiendront notre attention puisqu'à elles seules elles représentent déjà 80 % de la pêche.

Tableau 2. Comparaison des apports, avant et après guerre, en poids et pourcentage par rapport à l'ensemble de la pêche.

	1937-39		1946	
	kg.	%	kg.	%
Merlu.....	9,652	65.26	23,381	64.60
Dorade.....	976	6.61	3,343	9.24
Cardine.....	286	1.90	1,094	3.30
Baudroie.....	907	6.13	788	2.19
Rouget Barbet.....	155	1.05	324	0.90
Tacaud.....	105	0.73	67	0.19
Morue.....	3	0.02	334	0.92
Eglefin-Lieux.....	33	0.22	269	0.74
Maquereau.....	8	0.05	84	0.23
Turbot.....	38	0.25	12	0.03
Mérou.....	26	0.17	2	0.01
Grondin, St. Pierre.....	165	1.11	582	1.61
Congres.....	314	2.12	578	1.60
Julienne, Squales.....	350	2.36	471	1.30
Raies.....	171	1.15	1,161	3.21
Pocheteaux.....	34	0.23	413	1.14
Encornet.....	27	0.18	131	0.36
Divers.....	1,539	10.46	3,155	8.43
Total...	14,789	100.00	36,189	100.00

Merlu (*Merluccius merluccius*).

En 1946 la pêche moyenne en merlu a été 2.4 fois supérieure à celle d'avant guerre se tenant toute l'année à une moyenne élevée. Le meilleur mois fut celui de Février avec plus de 35 tonnes par sortie contre 13.4 tonnes avant guerre. Par contre Juin n'a pas été comme avant guerre un mois maximum mais il y a eu une baisse lente du rendement de la pêche de Février à Septembre. Puis cette baisse s'est accélérée pendant le dernier trimestre qui a été marqué par de mauvais apports tombant en Novembre au dessous de la moyenne d'avant guerre.

Le pourcentage de merlu capturé a été très voisin du pourcentage moyen de la période 1937-39: 64.6 contre 65.26 %. Si l'on suit les variations mois par mois de ce pourcentage on constate qu'il présente les mêmes variations mensuelles qu'avant guerre, les meilleurs apports en pourcentage ayant eu lieu en Février avec 88.1 % en 1946 contre 76 % en 1937-39. Les autres maxima se placent en Juin et Septembre.

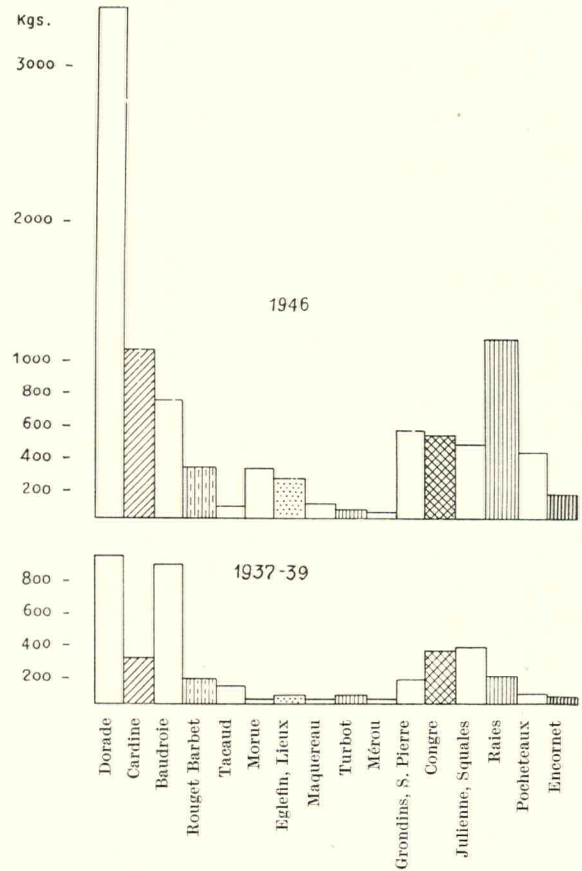
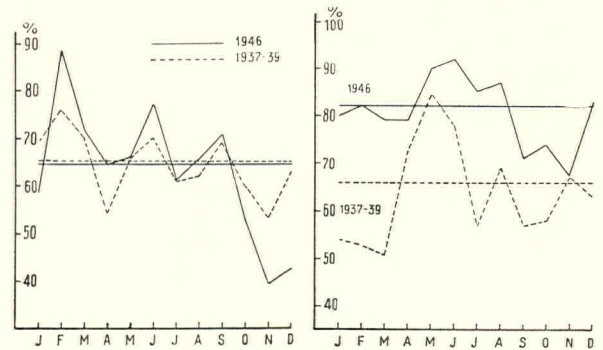


Figure 2. Comparaison des apports entre 1937-39 et 1946 (Merlu et Divers non indiqués).

Les fluctuations de la pêche furent donc les mêmes en 1946 qu'au cours de la période 1937-39 mais les apports furent beaucoup plus considérables en 1946 et particulièrement en Février.

Parmi les catégories de merlu on distingue actuellement deux catégories commerciales: merlu et merluchon, la séparation s'effectuant autour de 880 gr.



Figures 3 et 4. Variations mensuelles en pourcentage de la moyenne des apports en Merlu et Merluchon, avant et après guerre.

Tableau 3. Apports en Merlu par mois et moyenne annuelle avant et après guerre.

Mois	1937—39	1946
	kg.	kg.
Janv.....	9,767	15,569
Fév.....	13,491	35,204
Mars.....	9,631	29,683
Avril.....	7,881	30,671
Mai.....	11,847	26,350
Juin.....	13,890	27,702
Juillet.....	9,279	25,801
Août.....	6,454	27,421
Sept.....	7,293	26,339
Oct.....	6,363	16,643
Nov.....	5,867	8,878
Déc.....	10,025	11,723
Moy.....	9,652	23,381

contre 800 gr. avant guerre. Cette différence de 80 gr. est peu importante et ne doit avoir pour effet que d'augmenter légèrement le chiffre actuel des apports en catégorie merluchon. Or l'on constate que les apports de 1946 se composèrent de 82 % de merlu et 18 % de merluchon contre 66 % de merlu et 34 % de merluchon en 1937—39. Ces chiffres représentent pour 1946, 19,180 kg. de merlu et 4,201 kg. de merluchon et pour la période d'avant guerre, 6,405 de merlu et 3,247 kg. de merluchon.

Il y a donc eu une augmentation générale des captures de merlu et merluchon mais cette augmentation a été considérablement plus importante pour les merlus de bonne taille marchande dont les apports

Tableau 4. Apports en Merlu par mois, avant et après guerre.

Mois	Merlu		Merluchon	
	1937—39	1946	1937—39	1946
	kg.	kg.	kg.	kg.
Janv.....	5,594	12,491	4,173	3,078
Fév.....	7,282	28,638	6,209	6,566
Mars.....	4,927	23,510	4,704	6,173
Avril.....	5,823	24,253	2,058	6,418
Mai.....	10,120	23,596	1,727	2,754
Juin.....	10,709	25,589	3,181	2,113
Juillet.....	5,369	21,903	3,910	3,898
Août.....	4,474	23,856	1,980	3,565
Sept.....	4,179	18,805	3,114	7,534
Oct.....	3,751	12,258	2,612	4,385
Nov.....	3,852	6,071	2,015	2,807
Déc.....	6,349	9,678	3,676	2,045
Moy.....	6,405	19,180	3,247	4,201

de 1946 dépassent de plus de 10 tonnes la moyenne des captures d'avant guerre.

En fait les mensurations effectuées au début de 1946 montrent que le stock de merlu était très riche en individus de 45 à 75 cm. et que le nombre de ceux pouvant atteindre ou dépasser 1 m. était encore appréciable.

Dorade (*Pagellus centrodontus*).

En 1946 le rendement de la pêche à la dorade fut excellent et les chalutiers rapportèrent en moyenne 3,343 kg. par sortie contre 976 avant guerre. Les fluctuations des apports par mois furent sensiblement les mêmes que pendant la période 1937—39 sauf en Juin où les apports restèrent élevés.

Dans l'ensemble la situation de la pêche à la dorade est donc nettement meilleure qu'avant guerre et l'augmentation du tonnage est encore plus sensible que dans le cas du merlu. En 1946 les apports de dorade furent en effet de 3·4 fois supérieurs à ceux d'avant guerre alors que le merlu n'a progressé que de 2·4 fois.

Tableau 5. Apports en Dorade par sortie avant et après guerre.

Mois	1937—39	1946
	kg.	kg.
Janv.....	1,111	4,065
Fév.....	552	736
Mars.....	616	2,092
Avril.....	1,732	3,727
Mai.....	686	2,523
Juin.....	283	3,575
Juillet.....	619	3,486
Août.....	1,125	3,876
Sept.....	750	1,611
Oct.....	1,321	2,684
Nov.....	1,726	5,472
Déc.....	1,696	6,869
Moy.....	976	3,343

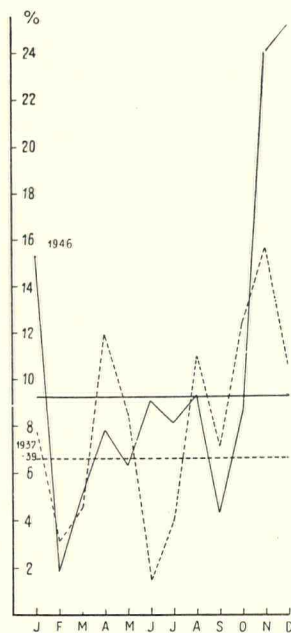


Figure 5. Variations mensuelles en pourcentage des apports en Dorade par sortie, avant et après guerre.

En ce qui concerne la taille de ces dorades les individus capturés en 1946 et au début de 1947 mesuraient de 23 à 43 cm. mais se groupaient principalement entre 26 et 39 cm. Il s'agissait donc de dorades adultes et de bonne taille marchande.

Cardine (*Zeugopterus megastoma*).

Les apports de cardine furent 3·8 fois plus élevés en 1946 qu'au cours des dernières années d'avant guerre (1,094 kg. contre 286). Cette amélioration du rendement de la pêche est donc encore plus marquée

Tableau 6. Apports en Cardine par sortie avant et après guerre.

Mois	1937-39 kg.	1946 kg.
Janv.	137	597
Fév.	232	1,040
Mars	291	3,072
Avril	390	1,366
Mai	232	819
Juin	202	931
Juillet	304	1,486
Août	428	1,057
Sept.	437	1,013
Oct.	356	1,263
Nov.	329	986
Déc.	176	328
Moy.	286	1,094

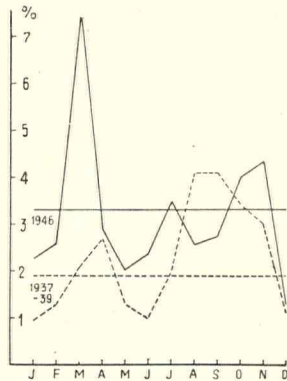


Figure 6. Pourcentage des apports en Cardine.

ici que pour le merlu ou la dorade. Les meilleures pêches eurent lieu en Mars avec plus de 3,000 kg. par marée puis en Juillet avec 1,486 kg. et en Octobre avec 1,263 kg. Comme avant guerre les meilleures pêches se firent donc au début du printemps puis en fin d'été mais en restant toujours à une moyenne bien supérieure aux pêches d'avant guerre.

La taille des cardines capturées en 1946 allait de 15 à 53 cm., la majorité se trouvant entre 20 et 42 cm. La première maturité sexuelle ayant lieu entre 15 et 23 cm. la plus grande partie des captures se composait donc d'individus adultes.¹⁾

Baudroie (*Lophius piscatorius*).

Les apports de baudroie sont en légère diminution par rapport à la période d'avant guerre: 788 kg. contre 907. Quant au pourcentage par rapport à la pêche totale il marque un recul encore plus net passant de 6·13 à 2·19 %.

¹⁾ cf. FURNESTIN, La Cardine. Rev. Tr. Office. Pêches. t. VIII, f. 2. 1935.

Tableau 7. Apports en Baudroie par sortie avant et après guerre.

Mois	1937-39 kg.	1946 kg.
Janv.	925	870
Fév.	857	299
Mars	608	1,025
Avril	1,060	720
Mai	1,357	979
Juin	1,032	1,087
Juillet ...	827	888
Août	540	587
Sept.	527	586
Oct.	724	713
Nov.	853	517
Déc.	1,182	972
Moy.	907	788

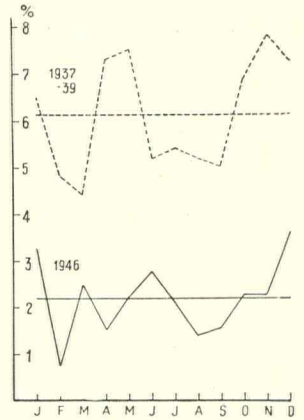


Figure 7. Pourcentage des apports en Baudroie.

Rouget Barbet (*Mullus barbatus*).

En 1946 les chalutiers débarquèrent un tonnage de rouget barbet égal au double de celui des années d'avant guerre. Le maximum des apports eut lieu en Janvier avec plus de 1,100 kg. par marée contre 325 kg. en Avril au cours des années 1937-39.

Tableau 8. Apports en Rouget Barbet par sortie avant et après guerre.

Mois	1937-39 kg.	1946 kg.
Janv.	116	1,121
Fév.	171	437
Mars	188	169
Avril	325	18
Mai	338	390
Juin	297	364
Juillet	84	6
Août	0	0
Sept.	0	0
Oct.	0	0
Nov.	0	0
Déc.	58	716
Moy.	155	324

Tacaud (*Gadus luscus*).

Le tacaud n'entre que pour un faible pourcentage dans les apports et, au cours de l'année, les captures sont peu nombreuses. Elles n'augmentent de façon notable qu'au cours de l'hiver atteignant leur maximum en Décembre ou Janvier: 259 kg. en Décembre 1946 contre 215 kg. en Janvier lors des années d'avant guerre. La moyenne des apports en 1946 est cependant inférieure à celle des années d'avant guerre avec 67 kg. contre 105.

Tableau 9. Apports en Tacaud par sortie avant et après guerre.

Mois	1937-39 kg.	1946 kg.
Janv.	215	145
Fév.	221	9
Mars.	47	1
Avril.	104	15
Mai.	105	45
Juin.	79	36
Juillet.	81	59
Août.	30	33
Sept.	5	109
Oct.	27	34
Nov.	151	18
Déc.	184	259
Moy.	105	67

Morue (*Gadus callarias*).

Au cours de l'année 1946 les chalutiers rapportèrent parfois des quantités assez appréciables de morue, en tous cas bien plus importantes que celles rapportées avant guerre: 334 kg. en moyenne contre 3 kg. soit 0.92 % des apports de 1946. Les captures se firent principalement entre Juin et Octobre atteignant leur maximum en Juillet (2,099 kg. par sortie soit 5.08 % des apports).

Tableau 10. Apports en Morue par sortie avant et après guerre.

Mois	1937-39 kg.	1946 kg.
Janv.	0	0
Fév.	0	0
Mars.	0	2
Avril.	0	46
Mai.	0.5	13
Juin.	0.4	133
Juillet.	6.7	2,099
Août.	18	534
Sept.	14	650
Oct.	0	364
Nov.	0	209
Déc.	0	30
Moy.	3	334

Eglefin - Lieux (*Gadus aeglefinus*, *G. virens*, *G. pollachius*).

En 1946 les apports de lieux et d'églefin représentaient 0.74 % du tonnage total débarqué (269 kg.) et se composaient de:

Lieu Jaune	133 kg.	0.37 %
Lieu Noir	36 kg.	0.10 %
Eglefin	100 kg.	0.27 %

La séparation de ces espèces ne se faisant pas avant guerre, nous ne pouvons que comparer l'ensemble des apports qui se montre en très nette augmentation: 269 kg. au lieu de 33 en 1937-39 soit 8.1 fois plus. Parallèlement le pourcentage est passé de 0.22 à 0.74 %. Les captures maxima se firent en Avril (468 kg. par sortie) et Septembre (1,230 kg.), c'est-à-dire un mois plus tard que les maxima correspondants d'avant guerre, et en Janvier.

Tableau 11. Apports par sortie avant et après guerre.

Mois	1937-39 kg.	1946 kg.
Janv.	17	183
Fév.	20	54
Mars.	73	83
Avril.	68	468
Mai.	29	119
Juin.	25	62
Juillet.	25	295
Août.	26	468
Sept.	12	1,230
Oct.	2	233
Nov.	44	119
Déc.	43	122
Moy.	33	269
%		

Tableau 12. Apports moyens par sortie en 1946.

	Eglefin	L. noir	L. jaune
Janv.	0.7	0.3	182
Fév.	0	1.2	53
Mars.	43	3	36
Avril.	255	51	37
Mai.	45	4.5	69
Juin.	27	29	5
Juillet.	17	114	163
Août.	57	20	390
Sept.	796	118	316
Oct.	45	70	117
Nov.	22	54	43
Déc.	0.7	0.7	121
Moy.	100	36	132
%	0.27	0.10	0.37

C'est surtout de Juillet à Octobre 1946 que ces trois gadidés furent rapportés avec le plus d'abondance, Juillet présentant un maximum des apports de lieu noir, Août de lieu jaune et Septembre d'églefin et lieu noir. Chaque espèce présente d'ailleurs un maximum secondaire, Janvier pour le lieu jaune et Avril pour le lieu noir et l'églefin.

Maquereau (*Scomber scombrus*).

Le maquereau n'entre que pour un très faible pourcentage dans les apports des chalutiers de La Rochelle n'étant capturé qu'occasionnellement au moment des concentrations sur le fond. Les statistiques à ce sujet ne peuvent donc donner aucune idée

Tableau 13. Apports en Maquereau par sortie avant et après guerre.

Mois	1937-39 kg.	1946 kg.	Mois	1937-39 kg.	1946 kg.
Janv.	0	0	Juillet ...	0	0
Fév.	29	0	Août	0	2
Mars.	53	761	Sept.	0	32
Avril.	11	1	Oct.	0	28
Mai.	1	68	Nov.	0	0
Juin.	0	0	Déc.	0	25
Moy.			Moy.	8	84

précise. Nous noterons seulement qu'en 1946 le maximum des captures a eu lieu en Mars comme pendant la période d'avant guerre mais qu'il fut beaucoup plus élevé atteignant 761 kg. au lieu de 53.

Turbot (*Rhombus maximus*).

Tableau 14. Apports en Turbot par sortie avant et après guerre.

Mois	1937-39	1946	Mois	1937-39	1946
	kg.	kg.		kg.	kg.
Janv.	0	0.7	Juillet ...	51	6.1
Fév.	0	0.7	Août	13	7.4
Mars.	0	1.8	Sept.	1.8	11.2
Avril	11	2.1	Oct.	0	2.4
Mai.	136	24.3	Nov.	0	5.3
Juin.	141	65.4	Déc.	0	0.5
			Moy.	38	12

Alors que les captures de turbot s'élevaient à 38 kg. avant guerre il n'en a été déclaré que 12 kg. par sortie en 1946. Le maximum des captures a lieu en Juin.

Mérou (*Polyprion cernium*).

Tableau 15. Apports en Mérou par sortie avant et après guerre.

Mois	1937-39	1946	Mois	1937-39	1946
	kg.	kg.		kg.	kg.
Janv.	13	2.8	Juillet ...	14	0.2
Fév.	99	1.6	Août	42	0
Mars.	36	4.7	Sept.	54	0
Avril	32	0.5	Oct.	40	0
Mai.	3	0.3	Nov.	5	6.1
Juin.	1	0	Déc.	7	0
			Moy.	26	2

En 1946, comme dans le cas du turbot, il n'a été déclaré que très peu de mérou. Celui ci n'entre d'ailleurs que pour un très faible pourcentage dans les apports (0.17 %).

Grondins Rouges—Saint Pierre—Rascasses
(*Trigla lucerna*, *T. lyra*, *T. cuculus*; *Zeus faber*; *Sebastes dactyloptera*).

Grondins rouges, Saint Pierre et rascasse étaient groupés avant guerre dans une même catégorie représentant une moyenne de 165 kg. par sortie soit 1.11 % de la pêche totale. Actuellement les apports sont de 582 kg. soit 1.61 %. Il y a donc eu une augmentation sensible de ces apports qui en 1946 se composaient comme suit:

Grondins rouges	468 kg.	1.30 %
Saint Pierre	95 kg.	0.26 %
Rascasse	19 kg.	0.05 %

Tableau 16. Apports en Grondins Rouges, St. Pierre et Rascasse par sortie avant et après guerre.

Mois	1937-39	1946	Mois	1937-39	1946
	kg.	kg.		kg.	kg.
Janv.	65	203	Juillet ...	125	221
Fév.	96	225	Août	182	454
Mars.	137	884	Sept.	232	727
Avril	152	1,310	Oct.	160	998
Mai.	296	1,073	Nov.	46	293
Juin.	348	544	Déc.	32	340
			Moy.	165	582

Au cours de l'année les apports passent par deux maxima bien nets qui en 1946 furent Avril et Octobre; c'est au moment du premier maximum que les apports sont les plus élevés mais c'est au cours du second qu'ils atteignent le plus fort pourcentage par rapport à la pêche générale.

Tableau 17. Apports par sortie en 1946.

Mois	Grondins rouges	St. Pierre	Rascasse
Janv.	186	5	12
Fév.	273	1	33
Mars.	775	34	75
Avril	1,191	103	15
Mai.	971	99	4
Juin.	460	48	35
Juillet	157	59	4
Août	406	44	3
Sept.	392	333	1
Oct.	630	365	2
Nov.	218	64	11
Déc.	230	88	21
Moy.	468	95	19
%	1.30	0.26	0.05

En 1946, au début de l'année, les apports de rascasses atteignirent leur maximum avec 75 kg. en Mars (un second maximum eut lieu en Juin avec 35 kg.). En Avril eut lieu le maximum des apports de grondins (1,191 kg.) et un premier maximum des apports de Saint Pierre (103 kg.). En Octobre a lieu le maximum secondaire des apports de grondins

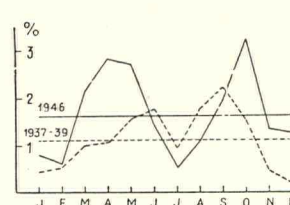


Figure 8. Pourcentage des apports en Grondins.

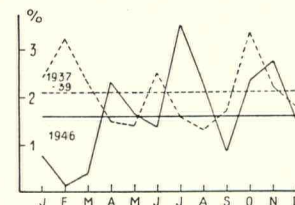


Figure 9. Pourcentage des apports en Congre.

(630 kg.) et le maximum principal des apports de Saint Pierre (365 kg.). En Juillet il y a une coupure très nette des apports et dont il faut vraisemblablement rechercher l'origine dans le déplacement des lieux de pêche les plus fréquentés selon la saison. (Une semblable coupure apparaît dans les apports de mérrou au moment même ou a lieu par contre le maximum des captures de turbot.)

Congre (*Conger conger*).

Tableau 18. Apports en Congre par sortie avant et après guerre.

Mois	1937-39 kg.	1946 kg.	Mois	1937-39 kg.	1946 kg.
Janv.	339	190	Juillet ...	239	1,478
Fév.	578	69	Août	239	969
Mars.	314	167	Sept.	176	304
Avril	217	1,089	Oct.	349	740
Mai.	252	652	Nov.	237	615
Juin	487	517	Déc.	286	404
			Moy.	314	578

En 1946 la moyenne des captures de congre (578 kg.) fut 1.8 fois plus élevée qu'au cours des années d'avant guerre (314 kg.). Cette amélioration du tonnage ne se traduit pourtant pas par une augmentation correspondante du pourcentage par rapport à la pêche totale mais par une baisse de 0.52 %.

Julienne et Squales divers (*Molva molva* ...).

Là encore les apports de julienne étaient réunis avant guerre avec ceux d'ange (*Rhina squatina*) et de squales divers. La moyenne obtenue en 1946 est de 471 kg. contre 350 kg. avant guerre mais le pourcentage dans les apports a baissé de 2.36 à 1.30. En 1946 les meilleurs apports eurent lieu en Juillet avec 1,524 kg. puis en Octobre avec 884 kg. La composition moyenne des apports fut pour l'année sur 471 kg.:

Julienne	366 kg.	1.01 %
Squales	101 kg.	0.28 %
Angé	4 kg.	0.01 %

Tableau 19. Apports en Julienne et Squales par sortie avant et après guerre.

Mois	1937-39 kg.	1946 kg.	Mois	1937-39 kg.	1946 kg.
Janv.	175	81	Juillet ...	287	1,524
Fév.	331	71	Août	361	831
Mars.	485	200	Sept.	426	505
Avril	449	344	Oct.	419	884
Mai.	396	275	Nov.	245	477
Juin	437	496	Déc.	138	106
			Moy.	350	471

Tableau 20. Apports de Julienne, Angé et Squales divers en 1946.

Mois	Julienne	Angé	Squales
Janv.	37	0	44
Fév.	31	4	36
Mars.	150	4	46
Avril	254	9	81
Mai.	138	13	124
Juin	400	1	95
Juillet	1,458	1	65
Août	818	1	12
Sept.	246	0	259
Oct.	508	9	367
Nov.	390	0	87
Déc.	36	14	56
Moy.	366	4	101
%	1.01	0.01	0.28

Raies (*Raia* sp.).

La comparaison entre les apports de raies, avant et après guerre, est assez difficile à établir étant donné qu'un certain nombre de raies entrain avant guerre dans la catégorie "Divers" qui équivalait à 10 % de la pêche. Nous constaterons seulement qu'au cours de l'année 1946 le maximum des apports a eu lieu en Avril c'est à dire sensiblement à la même époque qu'au cours des années 1937-39.

Tableau 21. Apports en Raies par sortie avant et après guerre.

Mois	1937-39 kg.	1946 kg.	Mois	1937-39 kg.	1946 kg.
Janv.	56	902	Juillet ...	93	1,140
Fév.	17	240	Août	38	1,038
Mars.	66	945	Sept.	6	1,129
Avril	149	2,479	Oct.	10	1,405
Mai.	432	1,891	Nov.	104	897
Juin	601	869	Déc.	146	1,298
			Moy.	171	1,161

Pocheteaux (*Raia batis*, *R. macrorhyncha*).

Comme dans le cas des raies un certain nombre de pocheteaux figurait avant guerre dans la catégorie

Tableau 22. Apports en Pocheteaux par sortie avant et après guerre.

Mois	1937-39 kg.	1946 kg.	Mois	1937-39 kg.	1946 kg.
Janv.	19	77	Juillet ...	21	1,010
Fév.	34	27	Août	22	589
Mars.	21	437	Sept.	16	313
Avril	32	785	Oct.	26	565
Mai.	51	451	Nov.	53	462
Juin	62	301	Déc.	39	112
			Moy.	34	413

“Divers”. En 1946 les captures les plus fréquentes eurent lieu en Avril, Juillet et Octobre. La moyenne générale est de 413 kg. par sortie, soit un pourcentage de 1.14.

	kg.	%
Phycis.....	104	0.29
Chiens.....	478	1.32
Roussettes.....	143	0.39
Grondin gris ...	292	0.81
Chinchard.....	1612	4.58
Divers.....	205	0.16

Encornet (surtout *Ommatostrephes sagittatus* et *Loligo* sp.).

En 1946 les apports d'encornet furent de plus de 4 fois supérieurs à ceux d'avant guerre et le pourcentage dans les apports est passé de 0.18 à 0.36. Les captures les plus abondantes se firent en Décembre comme au cours de la période d'avant guerre, atteignant 965 kg. par sortie.

Tableau 23. Apports en Encornet et Calmar par sortie avant et après guerre.

Mois	1937-39		Mois	1937-39	
	kg.	kg.		kg.	kg.
Janv.	28	87	Juillet ...	0	18
Fév.	5	52	Août	0	5
Mars.....	4	4	Sept.	0	46
Avril	5	51	Oct.	32	180
Mai.....	5	23	Nov.....	80	382
Juin.....	8	1	Déc.....	210	965
			Moy.	27	131

Divers.

Le reste des apports des chalutiers représentait:

en 1937-39	1539 kg.	soit 10.46 %.
en 1946.....	3155 kg.	soit 8.43 %.

En 1946 ces 3.155 kg. comprenaient:

	kg.	%
Sole	41	0.11
Limande Sole ..	43	0.12
Plie	51	0.14
Merlan.....	175	0.48
Poutassou.....	11	0.03

En résumé il apparaît que le tonnage rapporté par les chalutiers rochelais a considérablement augmenté depuis la reprise de la pêche après guerre. Il est en effet passé de 14,789 kg. en moyenne à 36,189 kg. ce qui représente une augmentation de 21,400 kg. par sortie.

Les stocks de poissons exploités par les chalutiers étaient donc en 1946 particulièrement riches. On peut dire que presque toutes les espèces ont profité du répit occasionné par la guerre ce qui s'est ensuite traduit par un remarquable accroissement des quantités pêchées.

En tout premier lieu le merlu a particulièrement bénéficié de la guerre puisque les captures de 1946 (23,381 kg.) dépassèrent de plus de 13 tonnes la moyenne d'avant guerre. Cette augmentation est surtout marquée chez les merlus de bonne taille marchande qui passent de 66 à 82 % de l'ensemble du merlu débarqué.

Malgré l'augmentation du tonnage le merlu a conservé dans la totalité des apports à peu près le même pourcentage qu'avant guerre. Il n'en est pas de même pour la dorade et la cardine qui montrent, non seulement une augmentation du tonnage, mais également de leur pourcentage. Eglefin, lieux, morue, grondins, Saint Pierre, rascasse, maquereau sont dans le même cas et vraisemblablement aussi les raies et les pocheteaux.

Le rouget barbet et le congre montrent un accroissement de tonnage mais une diminution de leur pourcentage ce qui indiquerait que leur profit a été moindre.

Deux espèces seulement semblent ne pas avoir tiré bénéfice de l'arrêt de la pêche pendant la guerre: la baudroie et le tacaud dont les apports sont en diminution sensible pour des raisons que nous ne cherchons pas à élucider ici.