

La Morue de la Mer Celtique et de l'Entrée de la Manche.

Par R. LETACONNOUX

Les chalutiers français travaillant sur les fonds de la pêche de la Mer Celtique et de l'entrée de la Manche capturent au printemps et en été de petites quantités de morues que l'on rencontre principalement en Mars—Avril à l'entrée du Canal Saint Georges, mais qui avancent ensuite vers le Labadie, le Jones Bank et la Petite Sole et dont quelques individus pénètrent même jusque dans le Golfe de Gascogne, atteignant parfois 47° de Latitude Nord.

Cette population n'ayant guère été étudiée il nous a paru intéressant d'en faire une brève analyse afin de recueillir des indications sur le comportement de l'espèce à la limite sud de son habitat dans les eaux européennes.

Âge et Taille.

Le matériel de cette étude a été récolté en Juin et Juillet 1947 dans la région de Jones Bank. Il montre que la population rencontrée dans ce secteur se compose principalement de jeunes morues dont la taille varie de 40 à 60 cm. On peut cependant observer la présence d'individus atteignant ou dépassant 100 cm. mais leur nombre est extrêmement réduit et, pratiquement, ce sont ceux groupés autour de 50 cm. qui composent la plus grande partie du stock (Tableau 1, Figure 1).

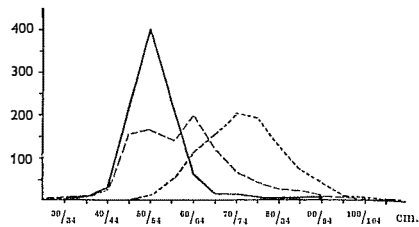


Figure 1. Mensurations effectuées
à Jones Bank en Juin ———
autour de l'île de Man en été - - - - -
autour de l'île de Man en Mars-Avril - - - - -

L'examen des otolithes permet de préciser que la taille modale de 50 cm. correspond à celle du groupe II, dont la taille moyenne des individus qui le composent est de 52 cm., et qui constitue à lui seul 77 % du stock.

Vient ensuite le groupe III qui, avec une taille moyenne de 69 cm., est le second en importance mais ne représente cependant que 17 % du matériel étudié.

On trouve enfin des morues des groupes I et IV à VII dont l'ensemble ne représente que 6 % du stock et qui ont une taille moyenne de 38 cm. pour le groupe I et de 80, 89, 96 et 101 cm. pour les groupes IV à VII respectivement (Tableau 2, Figure 2).

La croissance ainsi calculée semble rapide et comparable, sinon supérieure, à celle de la morue de la Mer du Nord ou des Faroës. Nous avons en effet observé que sur le Jones Bank le groupe III avait une taille variant de 51 à 81 cm. Or GRAHAM en Mer du Nord a montré que ce même groupe avait en Juin une taille allant de 43 à 76 cm. et TÄNING de

Tableau 1. Mensurations.

cm.	Jones Bk.		Mer d'Irlande	
	Juin	Été	Mars	Avril
25—29		1		
30—34	3	4		
35—39	8	8		
40—44	33	25		
45—49	221	153		1
50—54	395	165		12
55—59	226	146		45
60—64	61	195		114
65—69	17	123		155
70—74	18	71		204
75—79	7	43		192
80—84	5	28		130
85—89	1	25		74
90—94	2	7		46
95—99		2		19
100—104	3	2		6
105—109		1		1
110—114		1		1
Total...	1000	1000		1000

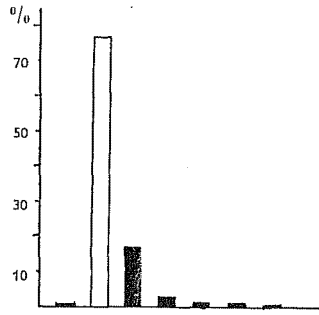


Figure 2. Répartition par classes d'âge en Juin à Jones Bank.

Tableau 2. Classes d'Age.

cm.	Gr.	I	II	III	IV	V	VI	VII
30—34	—	0.5	—	—	—	—	—	—
35—39	0.5	0.5	—	—	—	—	—	—
40—44	—	4.0	—	—	—	—	—	—
45—49	—	18.0	—	—	—	—	—	—
50—54	—	31.0	0.5	—	—	—	—	—
55—59	—	16.0	0.5	—	—	—	—	—
60—64	—	6.5	3.0	—	—	—	—	—
65—69	—	0.5	3.5	—	—	—	—	—
70—74	—	—	6.0	0.5	—	—	—	—
75—79	—	—	2.0	0.5	—	—	—	—
80—84	—	—	1.5	1.5	—	—	—	—
85—89	—	—	—	0.5	0.5	—	—	—
90—94	—	—	—	—	0.5	0.5	—	—
95—99	—	—	—	—	—	—	—	—
100—104	—	—	—	—	—	—	0.5	0.5
Total %	0.5	77.0	17.0	3.0	1.0	1.0	0.5	0.5
Taille moyenne	38	52	69	80	89	96	101	101
N.	1	120	24	5	2	2	1	1

50 à 74 cm. aux Faroës ce qui dénoterait une différence de croissance de 5 à 7 cm. au profit de la morue de la Mer Celtique.

Caractères Méristiques.

La moyenne vertébrale de ces morues n'ayant pu être déterminée le comptage des rayons de la seconde dorsale a été effectué sur 201 individus donnant une moyenne de 18.90 ± 0.283 (Tableau 3).

Si l'on compare ce résultat avec ceux publiés par SCHMIDT, qui avait préconisé l'étude de ce caractère, on constate que cette moyenne est très voisine de celles obtenues en Mer d'Irlande ou dans le sud de la Mer du Nord. Ce faible nombre de rayons à la

Tableau 3. Nombre de Rayons à la seconde Dorsale.

Rayons	16	17	18	19	20	21	22
Nombre	3	12	59	69	45	11	2
Total	201						

seconde dorsale ne peut donc donner à lui seul une indication sur l'appartenance raciale de ces morues mais il confirme cependant le fait que, dans la partie sud de leur habitat, le nombre des rayons de cette nageoire a toujours une moyenne faible.

Origine de la Population.

A notre avis la population de morues de la Mer Celtique et de l'entrée de la Manche ne représente qu'une partie du stock dont les adultes se rassemblent pour frayer dans le nord de la Mer d'Irlande et qui a été étudié par JOHNSTONE, SMITH et FLEMING.

Ces auteurs ont en effet donné des courbes de mensurations effectuées:—

- a) en Mars—Avril où s'observent des individus rassemblés pour la ponte et ayant de 55 à 90 cm. (mode 70 cm.);
- b) en été où l'on ne trouve plus que des individus immatures de 40 à 80 cm. (modes 50 et 60 cm.) qui constituent le fond de la population (Tableau 1).

Si l'on compare ces mensurations à celles données ici, on constatera que les morues qui fréquentent la Mer Celtique ne sont comparables qu'à la partie la plus jeune de la population de la Mer d'Irlande dont elles reproduisent la taille modale de 50 cm.

On peut par suite admettre qu'elles ont une même origine mais que seule la majorité des individus du groupe II de cette population vient peupler la limite sud de l'habitat, comme cela a déjà été constaté chez

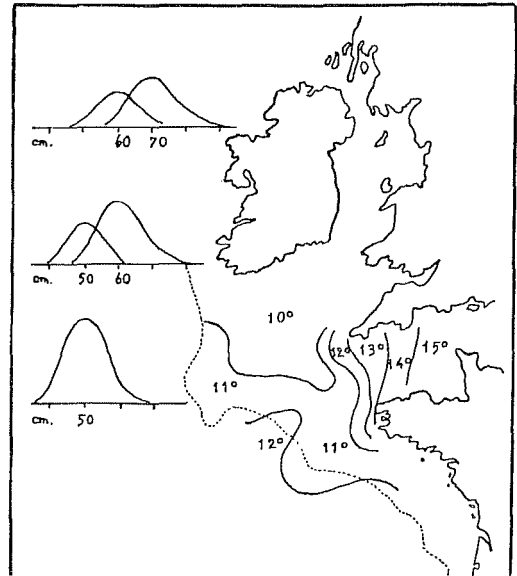


Figure 3. Distribution des tailles modales observées par latitude et température sur le fond en Août—Septembre.

de nombreuses espèces où les immatures s'accroissent facilement des conditions extrêmes de leur milieu habituel, qui sont ici représentées par des eaux à 11° sur les fonds en Août—Septembre (Figure 3).

Statistique de Pêche.

Les quantités capturées au chalut sont, par suite de la faible densité de cette population, extrêmement minimes atteignant leur maximum en Mars—Avril et de Juillet à Septembre (Figure 4).

C'est ainsi qu'avant guerre la moyenne annuelle des apports d'un chalutier n'était, au cours de la

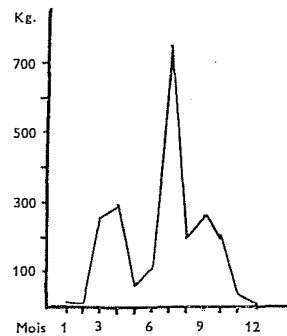


Figure 4. Apports moyens mensuels par sortie de pêche de 1946 à 1949.

période 1937—1939, que de 3 kg. par sortie de pêche de 15 jours environ. Or il est intéressant de constater qu'en 1946 cette moyenne est passée brusquement à plus de 330 kg. par sortie de pêche et

qu'en 1947 elle était encore de 300 kg. ce qui représentait environ 1 % des apports.

Par contre en 1948 on notait une diminution brutale et importante des captures qui tombaient à 91 kg. et en 1949 à 46 kg. par sortie.

Cette diminution semble liée à la baisse générale du rendement de la pêche constatée dans ces régions.

Conclusion.

La morue de la Mer Celtique et de la Manche se caractérise par sa taille modale de 50 cm. correspondant à celle du groupe II qui compose la majorité du stock. Sa croissance est rapide et on peut la rattacher à la partie la plus jeune de la population rencontrée ordinairement en Mer d'Irlande.

Par sa faible importance ce stock ne joue qu'un rôle réduit dans les apports mais on a cependant noté une diminution importante des captures depuis 1946.

Bibliographie.

- BELLOC, G., 1925. "Note sur les limites méridionales de l'extension géographique du Flétan, de la Morue et de l'Eglefin." Rapp. et Proc.-Verb., 35, p. 50.
- GRAHAM, M., 1934. "Report on the North Sea Cod." M.A.F., Fish. Invest., Ser. II, 13, 4.
- JOHNSTONE, J., SMITH, W. and FLEMING, R., 1922. "The Irish Sea Cod Fishery of 1921—23." Rep. Lancashire Sea Fish. Lab.
- JOHNSTONE, J., SCOTT, A. and SMITH, W., 1922. "Report on the Irish Sea Cod Fishery." *ibid.*, 6, 7.
- LETACONNOUX, R., 1949. "La population de Morue de l'entrée de la Manche." Ann. Biol., 4, p. 48.
- SCHMIDT, JOHNS., 1930. "Racial Investigations. X. The Atlantic Cod and local Races of the same." C. R. Trav. Lab. Carlsberg, 18, 6.
- TANING, A. V., 1936. "Review of the Fluctuations in the Stock of Cod." Rapp. et Proc.-Verb., 101, 3, p. 20.