

L'ŒUF ET LA LARVE DU LABRIDÉ

SYMPHODUS (CRENILABRUS) DODERLEINI D.S. JORDAN, 1891

par J.-P. QUIGNARD

En Méditerranée le genre *Symphodus* est représenté par neuf espèces, une seule d'entre elles *Symphodus (Cr.) doderleini*, n'a pas fait l'objet de travaux concernant l'œuf et la larve. J.H. LIST (1887) donne un dessin d'une larve qu'il rapporte à *Crenilabrus tinca* (= *S. (Cr.) doderleini*) mais qui d'après nos observations appartient à l'espèce *Symphodus (S.) rostratus* (BLOCH, 1797).

Au cours d'un séjour au Laboratoire maritime de physiologie de Tamaris, nous avons obtenu la larve de *S. (Cr.) doderleini* en pratiquant des fécondations artificielles à partir de produits génitaux provenant d'individus pêchés aux mois d'avril et de mai dans la rade de Toulon. L'eau dans laquelle la fécondation et le développement des œufs ont eu lieu avait une salinité de 37,5 ‰ et une température de 12 °C. Le temps de développement, de la fécondation à l'éclosion, a été de 211 heures. Les œufs sont translucides avec un aspect laiteux. Ils sont démersaux et adhérents. Leur diamètre est de 0,75 à 0,78 mm.

Mensuration (en mm)	1 ^{er} jour de vie
Longueur totale	2,67
Longueur standard	2,50
Distance préanale	1,25
Distance prévitelline	0,35
Distance post-vitelline	0,90
Distance prépectorale	0,45
Hauteur totale	0,55
Hauteur vésicule vitelline	0,25
Distance préorbitaire	0,12
Diamètre oculaire	0,22

TABL. 1. — Moyennes des mensurations faites sur des larves de *S. (Cr.) doderleini*.

La larve à l'éclosion mesure 2,50 à 2,70 mm de longueur totale. Son développement est peu avancé. Le stomodeum n'est pas ou à peine ébauché. Le corps qui va en s'effilant de la région céphalique à la région caudale comprend 11 à 13 segments pré-anaux et 16 à 18 segments post-anaux. Le sac vitellin atteint vers l'avant la région cardiaque et s'arrête vers l'arrière au niveau du 8^e au 9^e segment thoracique. Les yeux, grands, sont fortement pigmentés en noir et présentent des reflets métalliques. Le tube digestif, à peu près rectiligne, se courbe presque à angle droit dans sa partie postérieure pour venir s'ouvrir ventralement un peu avant la moitié de la longueur totale. La nageoire primordiale, assez haute, n'est interrompue qu'au niveau de l'anus. Les nageoires pectorales sont bien développées.

Le tableau 1 donne les moyennes des diverses mensurations effectuées sur des larves peu après leur éclosion.

Le corps de la larve est peu coloré sauf au niveau des neuf premiers segments post-anaux où l'on trouve des mélanophores aussi bien sur le corps que sur la nageoire primordiale (fig. 1).

La région céphalique présente seulement deux ou trois mélanophores au-dessus de chaque vésicule otique. Le sac vitellin est orné de trois ou quatre mélanophores. Latéralement la région du

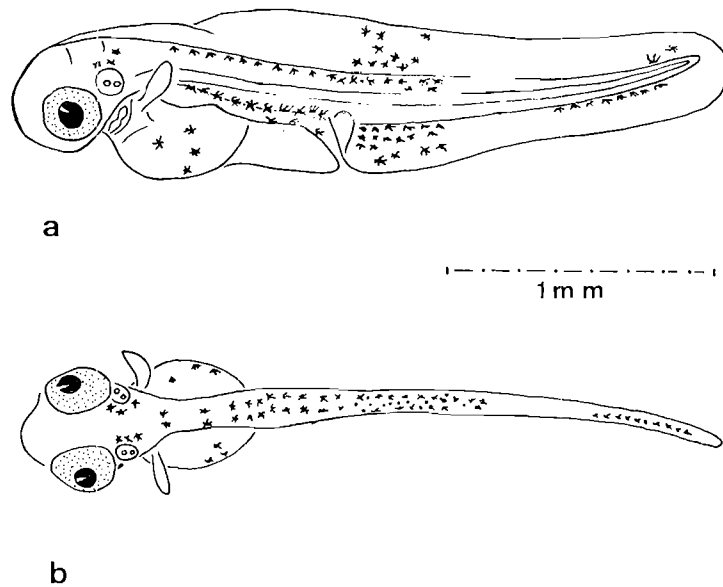


FIG. 1. — Larve de *Symphodus* (Cr.) *doderleini* — a) vue latérale, b) vue dorsale.

corps comprise entre l'anus et le cœur est caractérisée par trois lignes longitudinales de mélanophores : une longeant le profil dorsal et qui comprend dix à onze cellules mélaniques, une supra-intestinale de dix mélanophores, une sous-intestinale composée de trois ou quatre mélanophores.

La partie antérieure de la région post-anale présente une forte densité de mélanophores aussi bien sur le corps que sur les portions dorsale et ventrale de la nageoire primordiale. Après une zone non pigmentée, on trouve ventralement près de l'extrémité postérieure du corps huit ou dix mélanophores et dorsalement deux.

La bouche est bien formée à partir du troisième jour de vie.

Jusqu'au cinquième jour il n'y a pas de changements notables. La larve atteint 3 mm, le vitellus est réduit.

La larve de *S. (Cr.) doderleini* ressemble beaucoup à celle de *S. (Cr.) mediterraneus* (QUIGNARD, 1967). D'ailleurs les adultes présentent aussi de grandes ressemblances quant à l'allure générale du corps et à la disposition des macules sur le corps. Ces deux espèces sont les seules à présenter une grande tache marron ou noire sur le pédicule caudal au-dessus de la ligne latérale (QUIGNARD, 1966).

REFERENCES BIBLIOGRAPHIQUES

- LIST (J.H.), 1887. — Zur Entwicklungsgeschichte der Knochenfische (Labriden). I. Morphologische Ergebnisse. — *Zeitsch. Wissensch. Zoologie, Leipzig*, **45**, 4 : 595-645, pl. XXXI-XXXIII, fig. 1-9.
- QUIGNARD (J.-P.), 1966. — Recherches sur les *Labridae* (Poissons Téléostéens Perciformes) des côtes européennes. Systématique et biologie. — *Naturalia Monspeliansia, sér. Zoologie*, **5** : 247 p., 87 fig., 79 tabl.
- 1967. — Le nid, l'œuf et la larve du Labridé *Symphodus (Crenilabrus) mediterraneus* (LINNE, 1758). — *Rev. Trav. Inst. Pêches marit.*, **31**, 4 : 359-362, fig. 1-6.