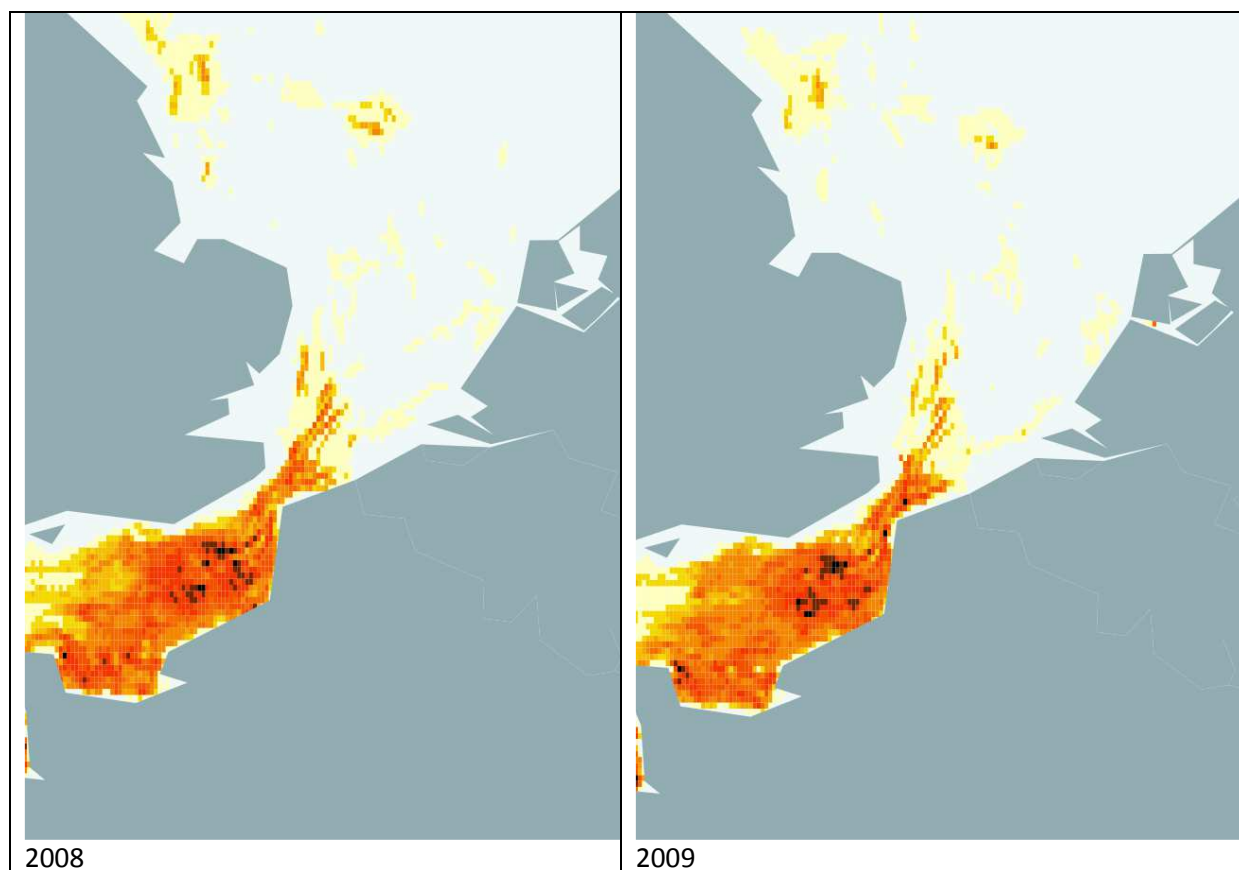


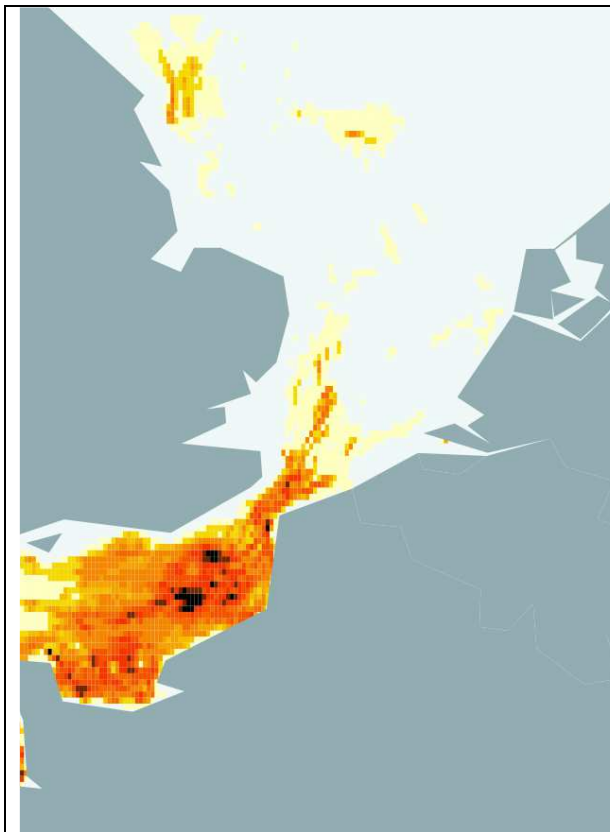
## Analyse de la répartition spatiale des activités de pêche des chalutiers et senneurs en Manche Est et sud mer du Nord.

Patrick Berthou, Alain Biseau, mars 2013

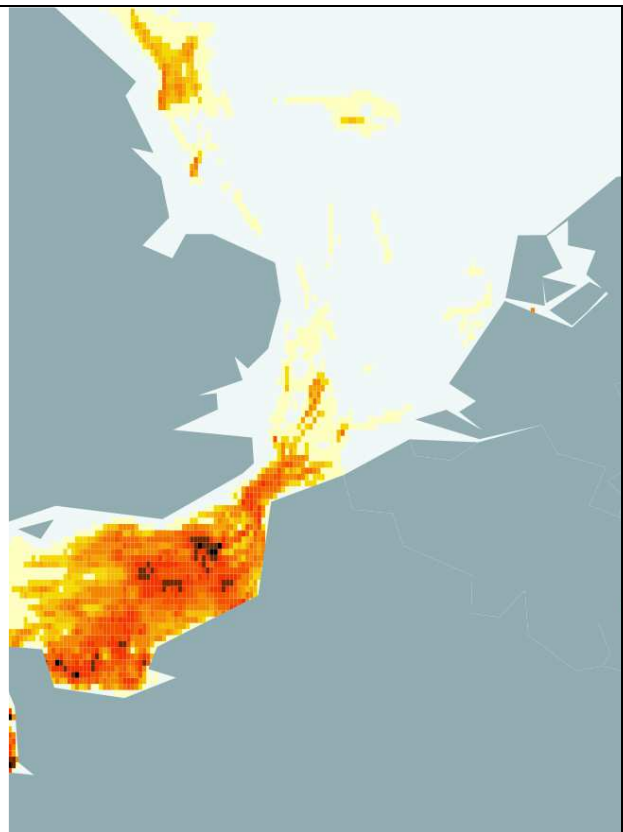
Les cartes présentées ci-dessous montrent l'activité de pêche d'une part des chalutiers français d'une longueur supérieure à 15 mètres et des navires pratiquant la senne quelle que soit leur nationalité. Elles sont issues d'un traitement des données VMS avec une résolution 3' x 3'.

### Distribution annuelle 2008-2012

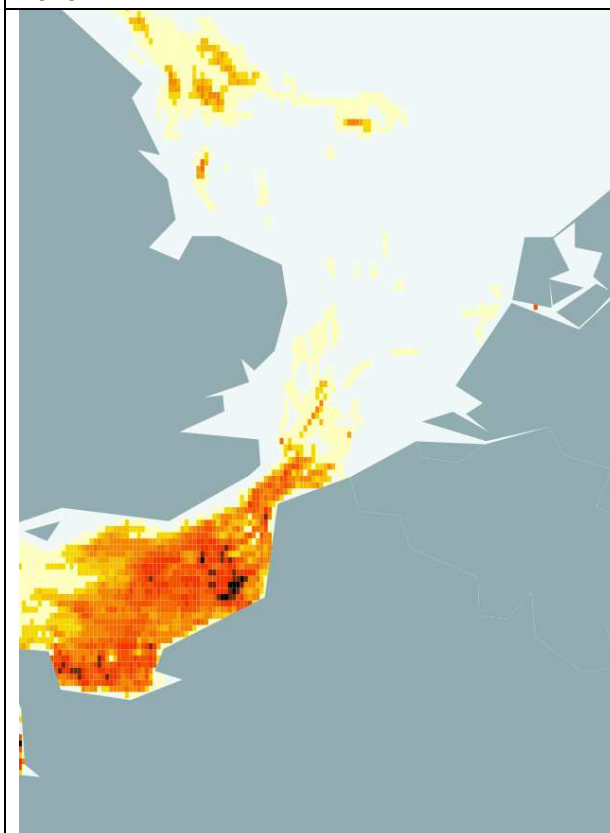




2010



2011

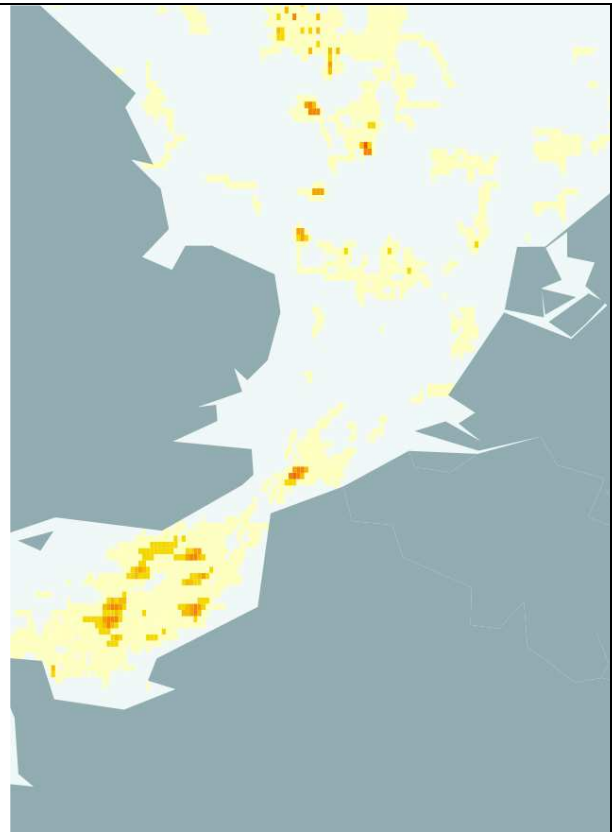


2012

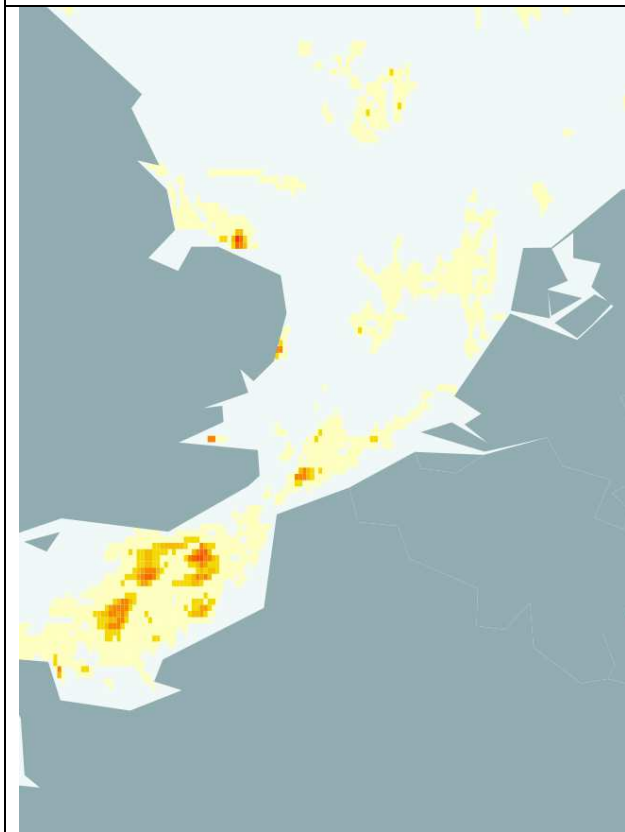
Chalutiers français > 15 m



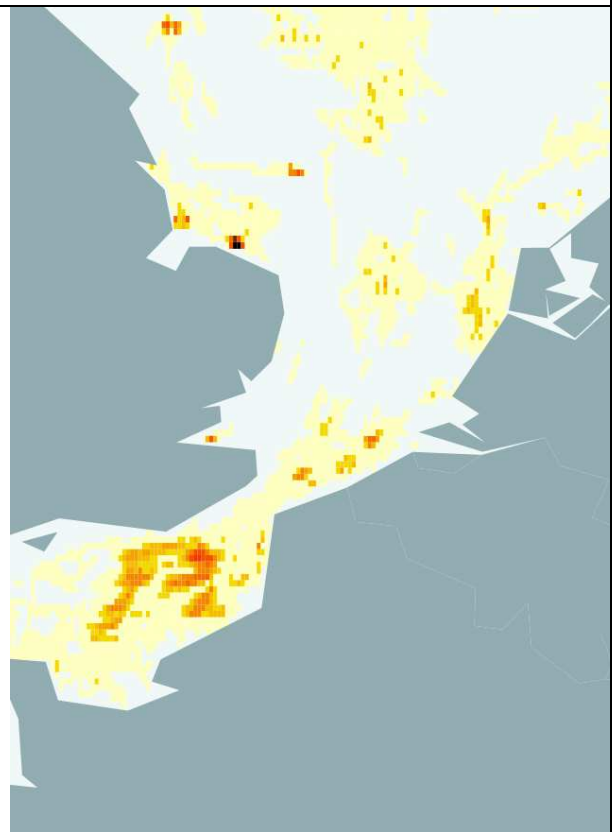
2008



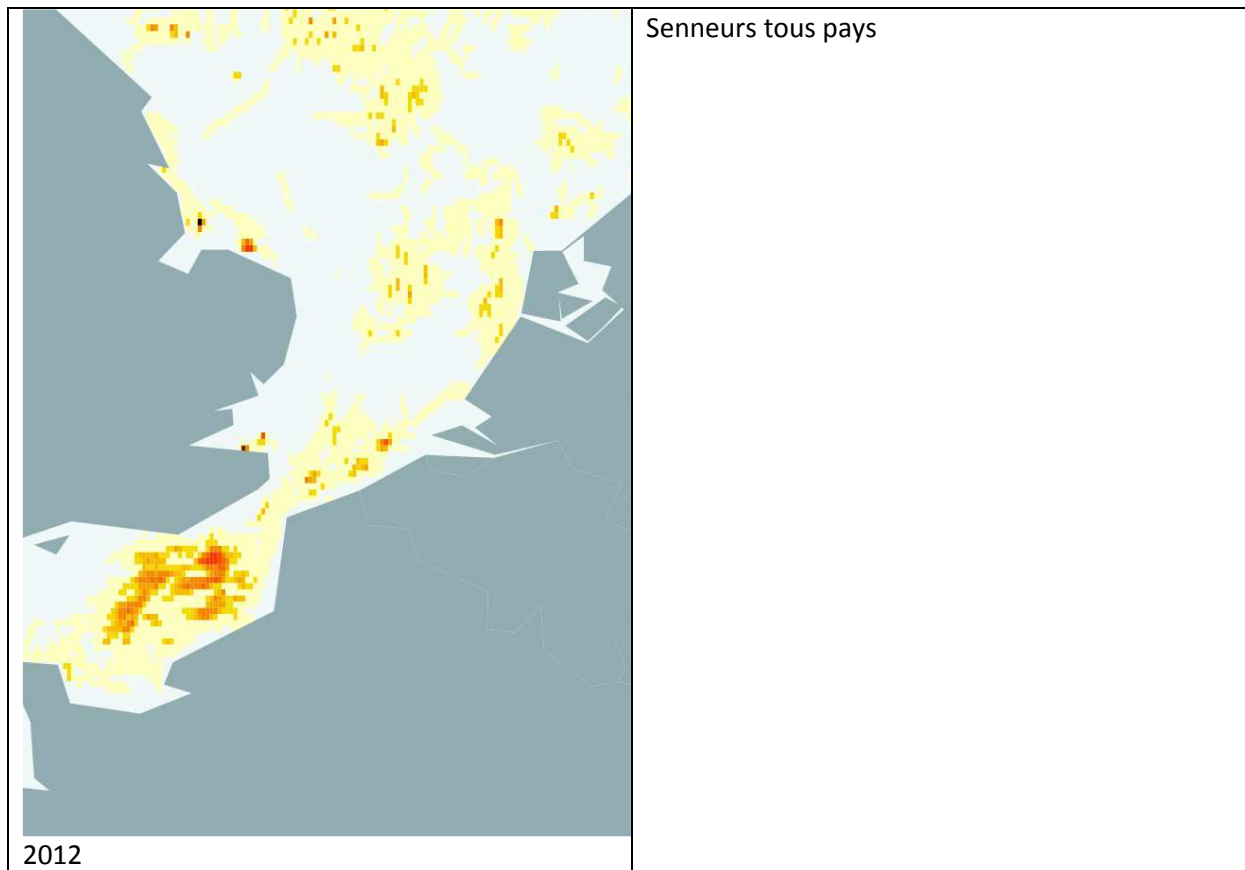
2009



2010



2011



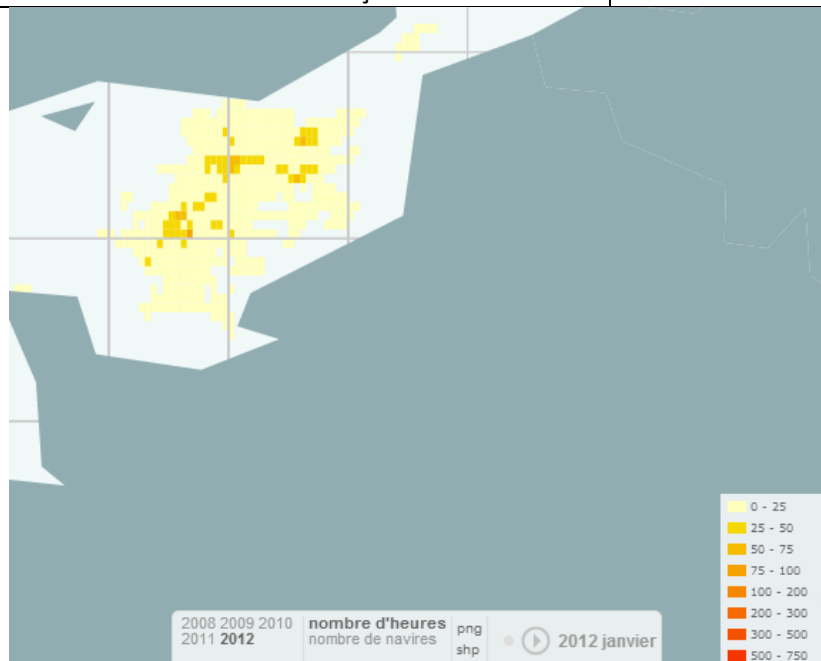
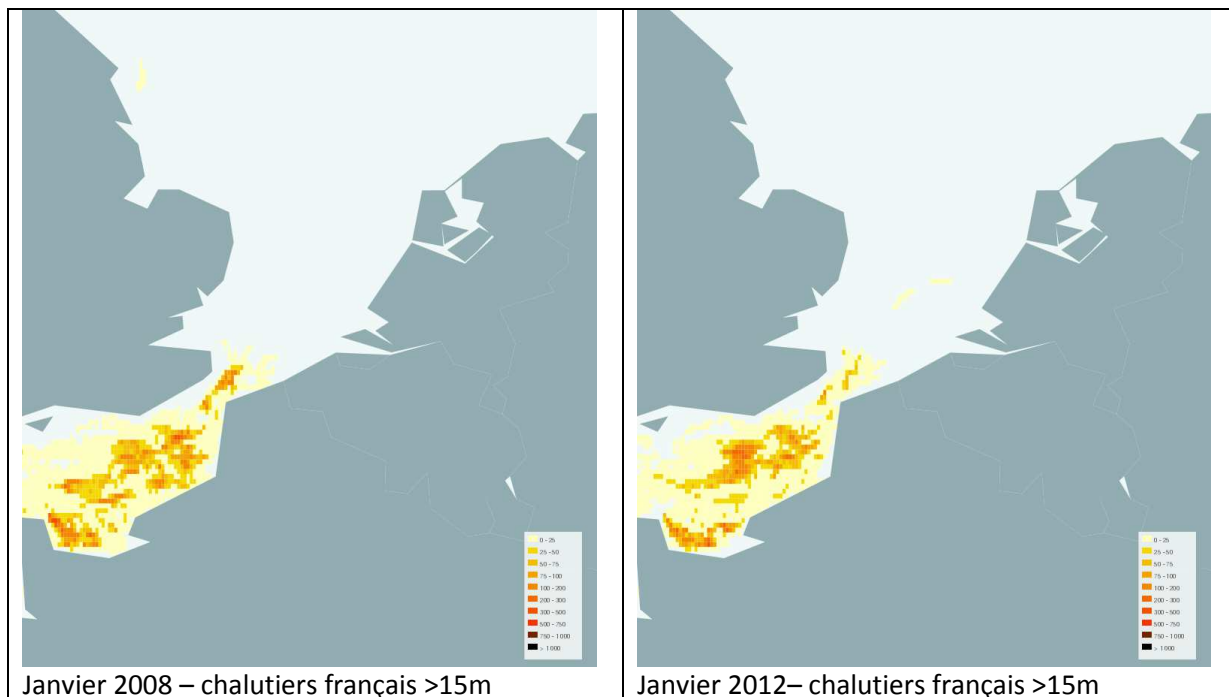
Ces cartes montrent que l'activité des senneurs (toutes nationalités) s'est accentuée en 2011 et 2012 et particulièrement dans le centre de la Manche Est.

Les activités des chalutiers français de plus de 15 mètres ne montrent pas d'évolution notable ni dans la répartition ni dans l'intensité à l'exception de 2012, où il pourrait être remarqué un déplacement de la zone de plus forte activité du centre de la Manche Est vers des secteurs plus proches des côtes françaises. Cette évolution est plus visible sur les cartes présentées en annexe pour les trois dernières années. Pour autant, la distribution de l'activité des navires pratiquant la senne ne montre pas d'évolution notable entre 2011 et 2012.

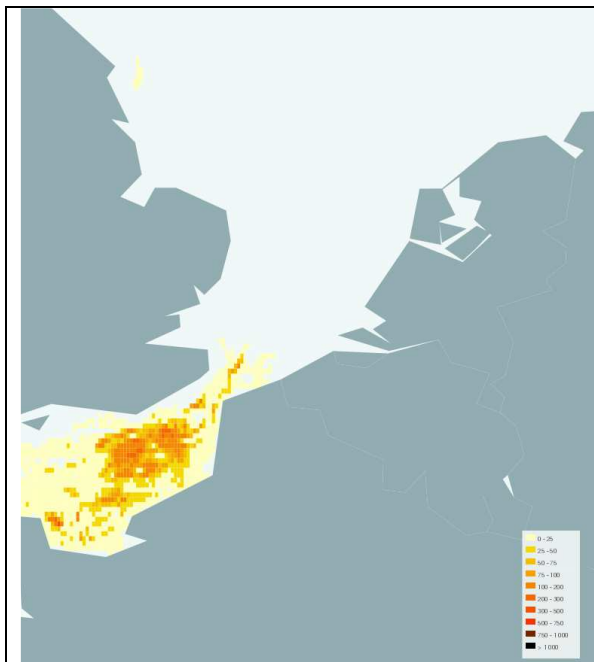
L'interprétation de ces évolutions doit être prudente puisque l'éventuelle compétition pour l'espace ne constitue qu'une des causes possibles de ces modifications de répartition géographique de l'activité des chalutiers français.

## Distribution mensuelle 2008-2012

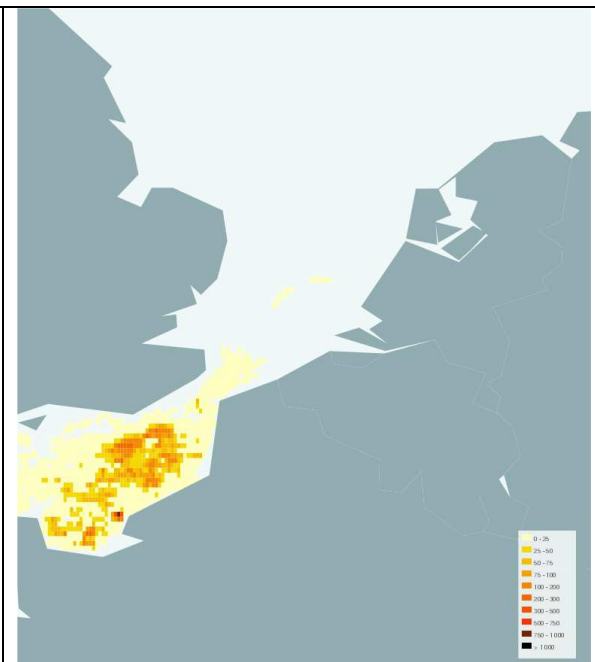
Les cartes annuelles pouvant masquer les éventuels effets saisonniers, un petit zoom a été effectué en comparant les cartes de distribution des chalutiers français supérieurs à 15 mètres en janvier, février, mars et décembre 2008 et 2012 d'une part et celles des senneurs des mêmes mois en 2012.



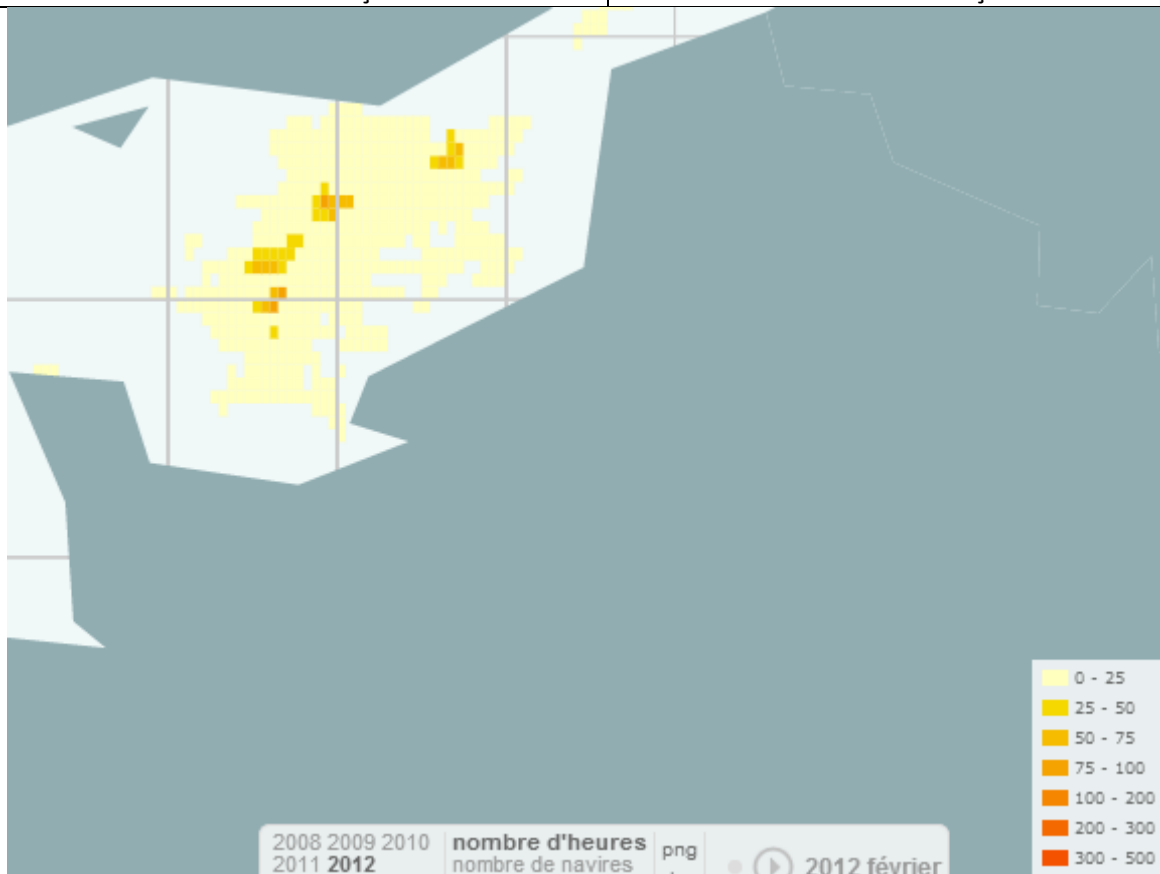
Janvier 2012 - senneurs



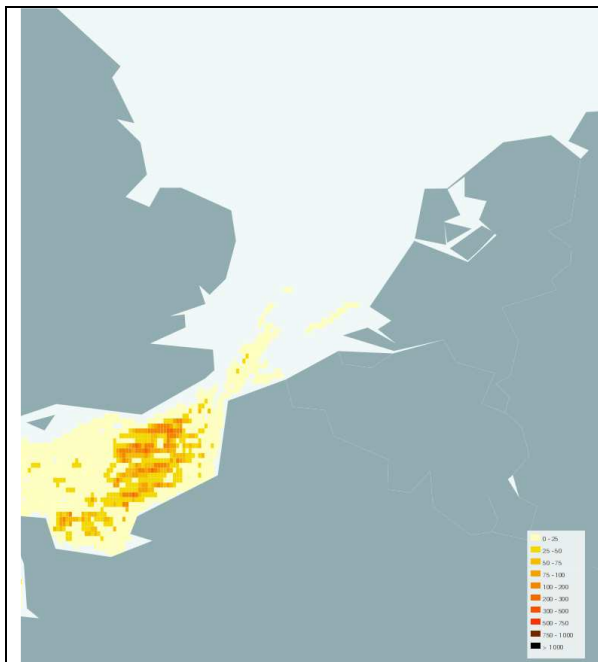
Février 2008 – Chalutiers français > 15m



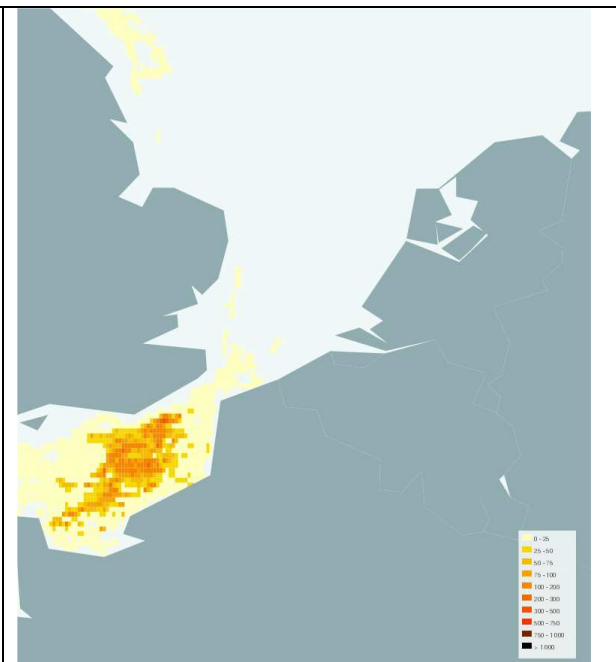
Février 2012 – Chalutiers français > 15m



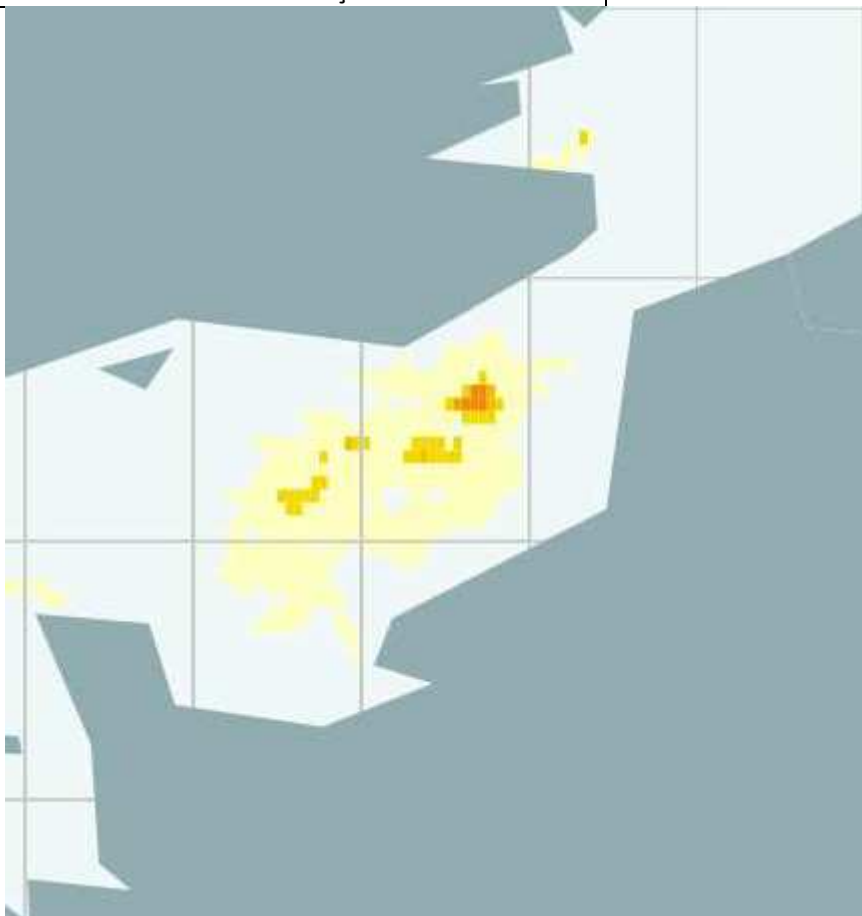
Senneurs - février 2012



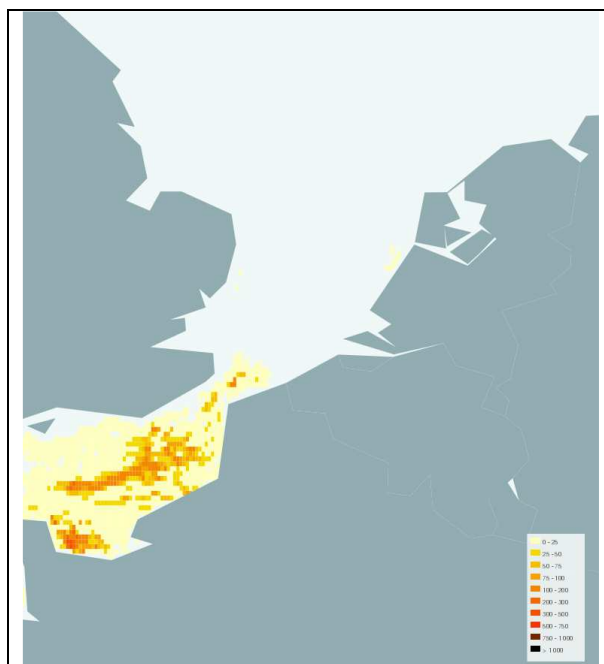
Mars 2008 – Chalutiers français > 15m



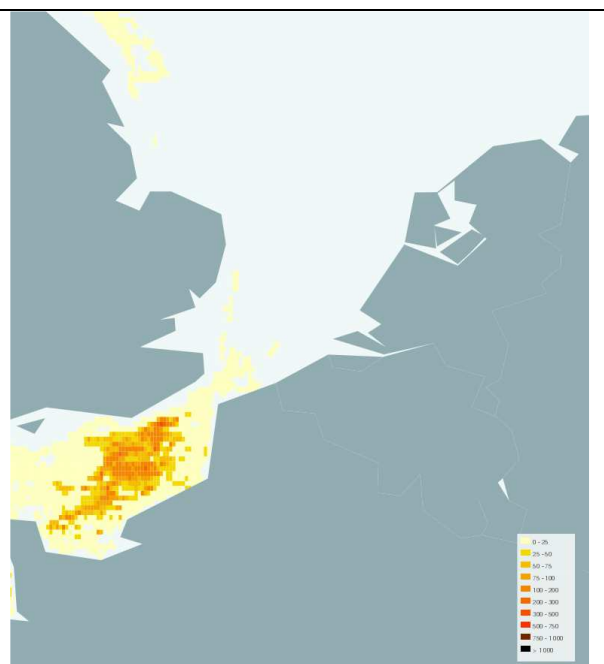
Mars 2012 – Chalutiers français > 15m



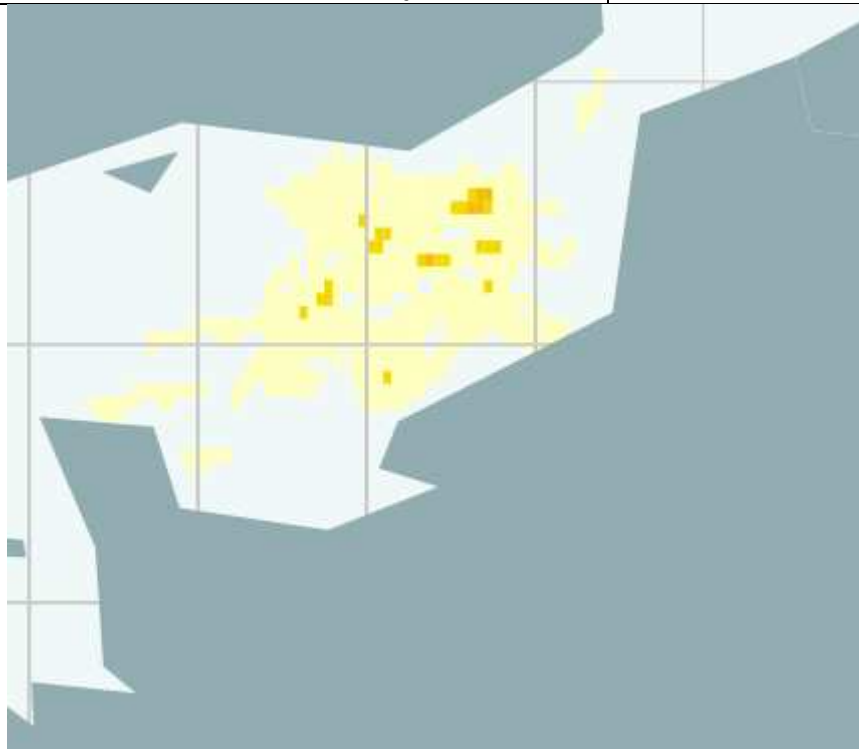
Senneurs – mars 2012



Décembre 2008 – Chalutiers français > 15m



Décembre 2012 – Chalutiers français > 15m



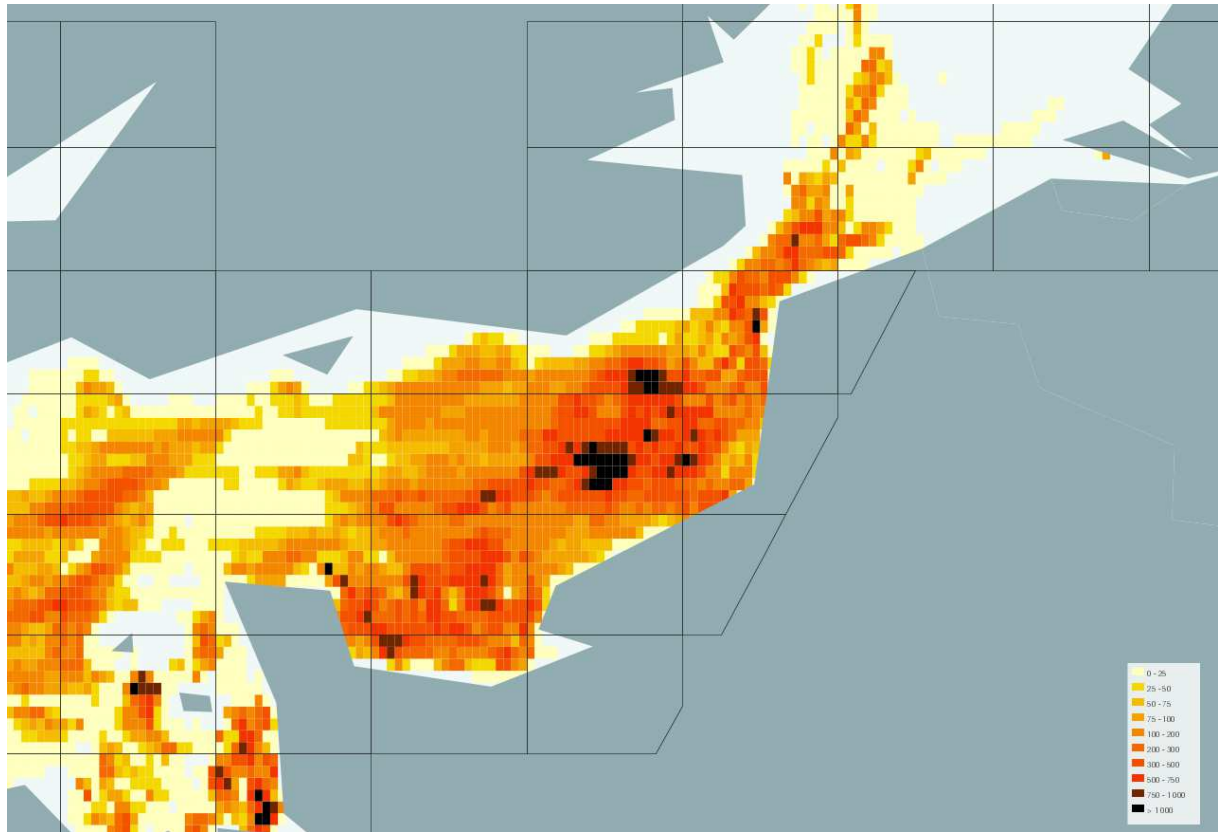
Senneurs – décembre 2012

## Conclusion

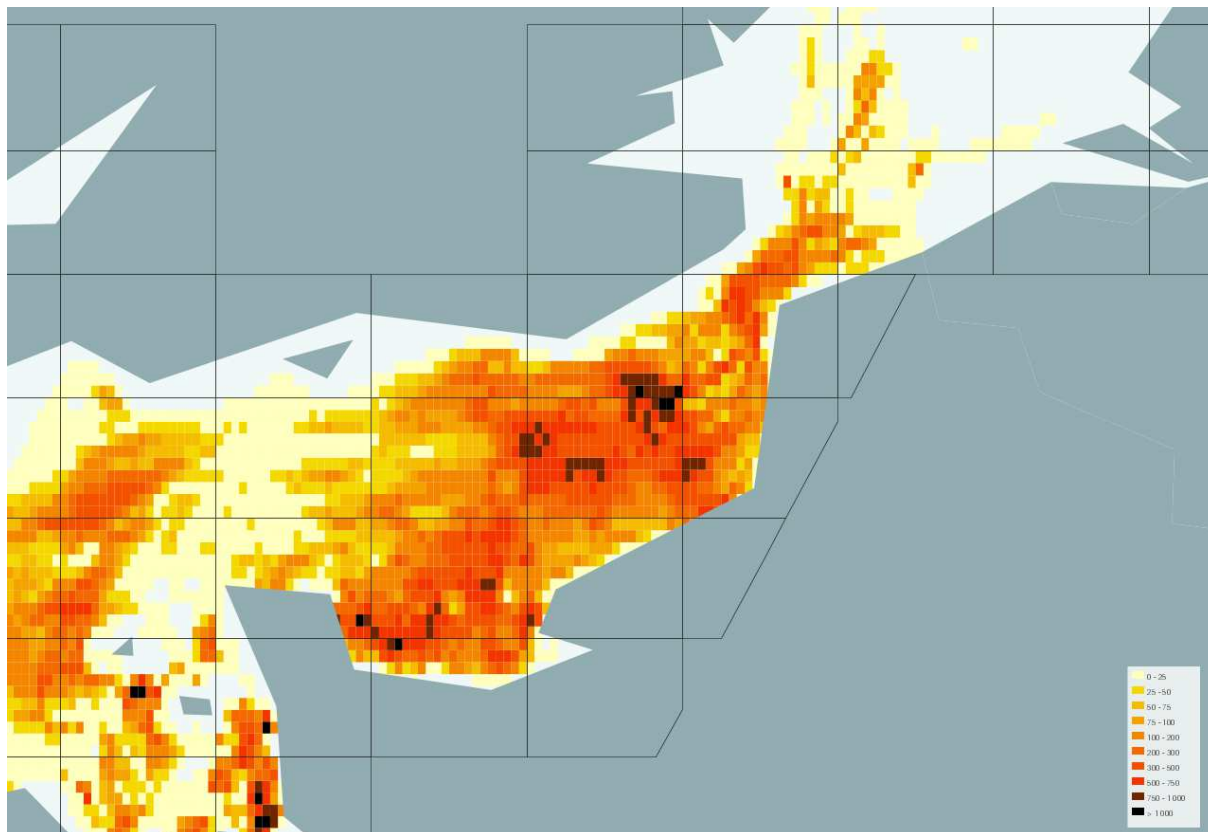
Comme à l'échelle annuelle, il est difficile de mettre en évidence une modification claire de la répartition spatiale de l'activité des chalutiers français supérieurs à 15 mètres et encore moins de la relier à l'activité des senneurs présents sur la zone aux mêmes périodes.



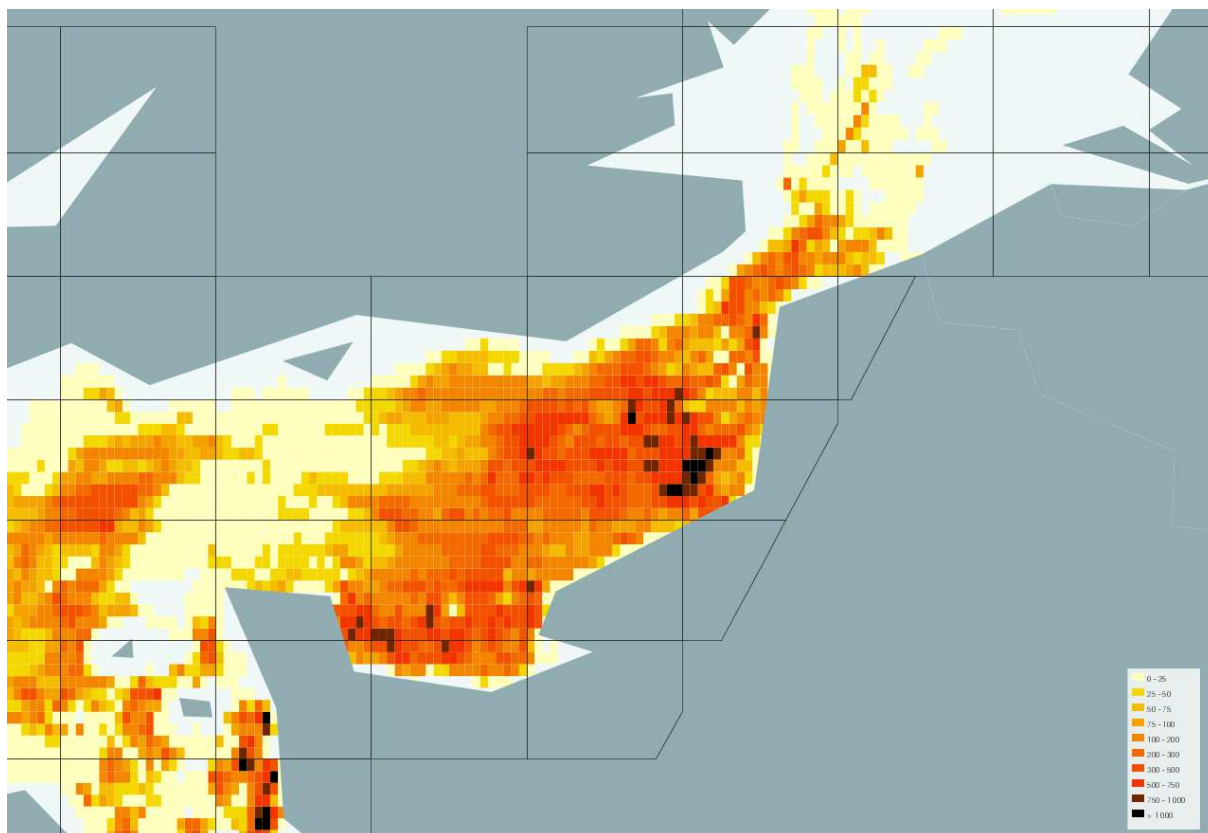
## Annexe : Détails Manche Est 2010-2012



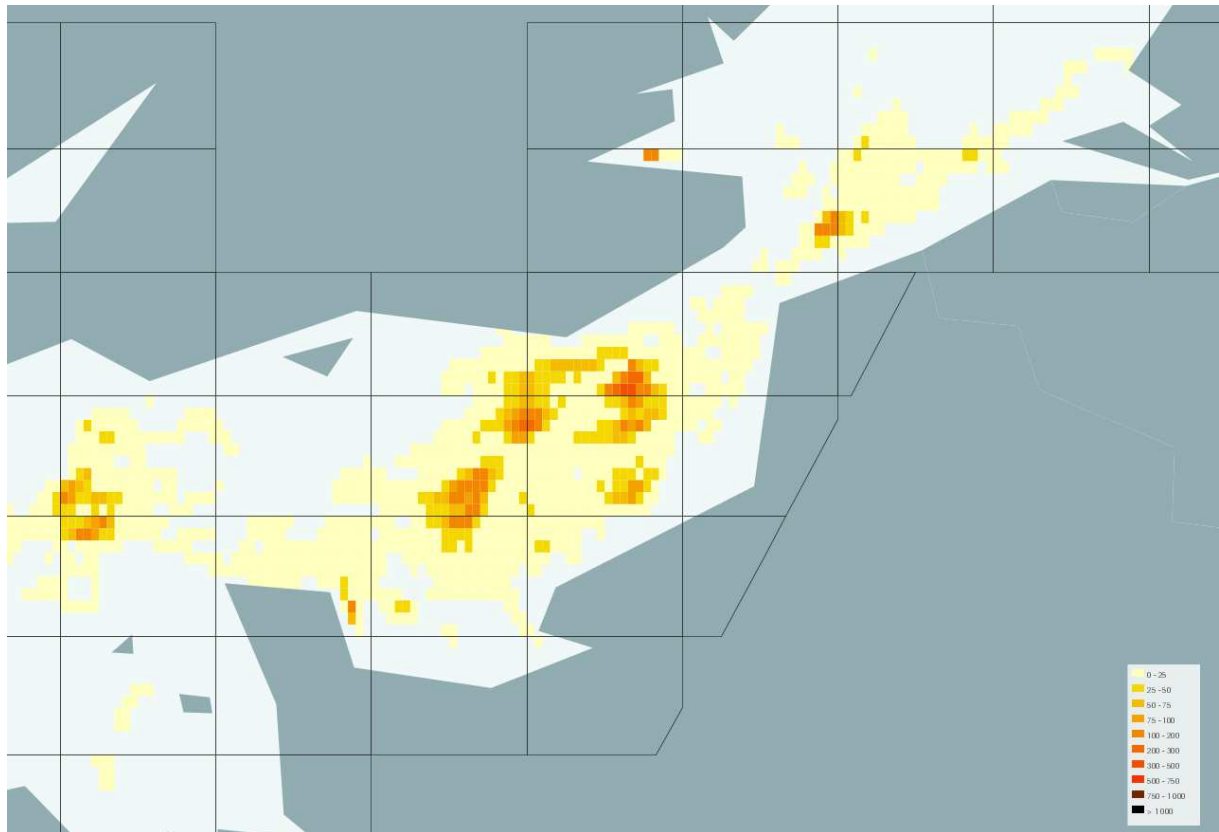
Chalutiers français > 15m - 2010



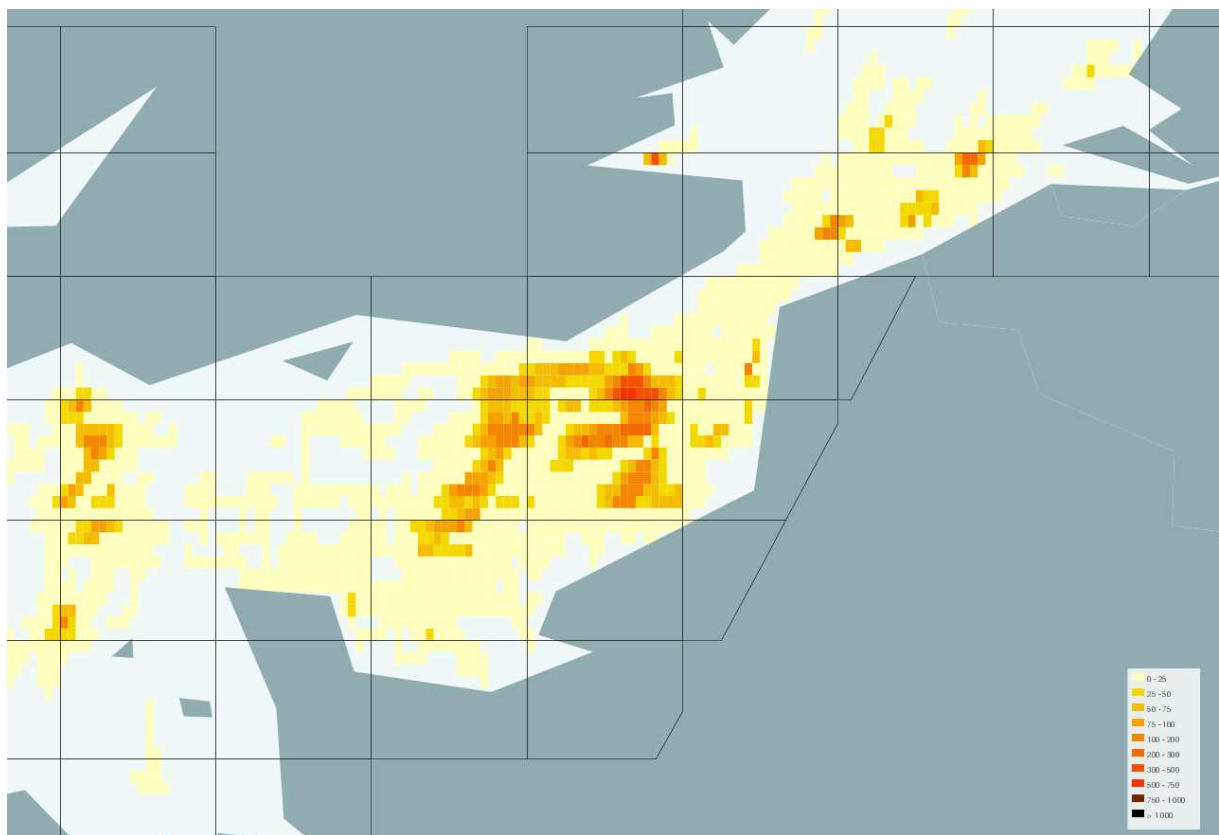
Chalutiers français > 15m - 2011



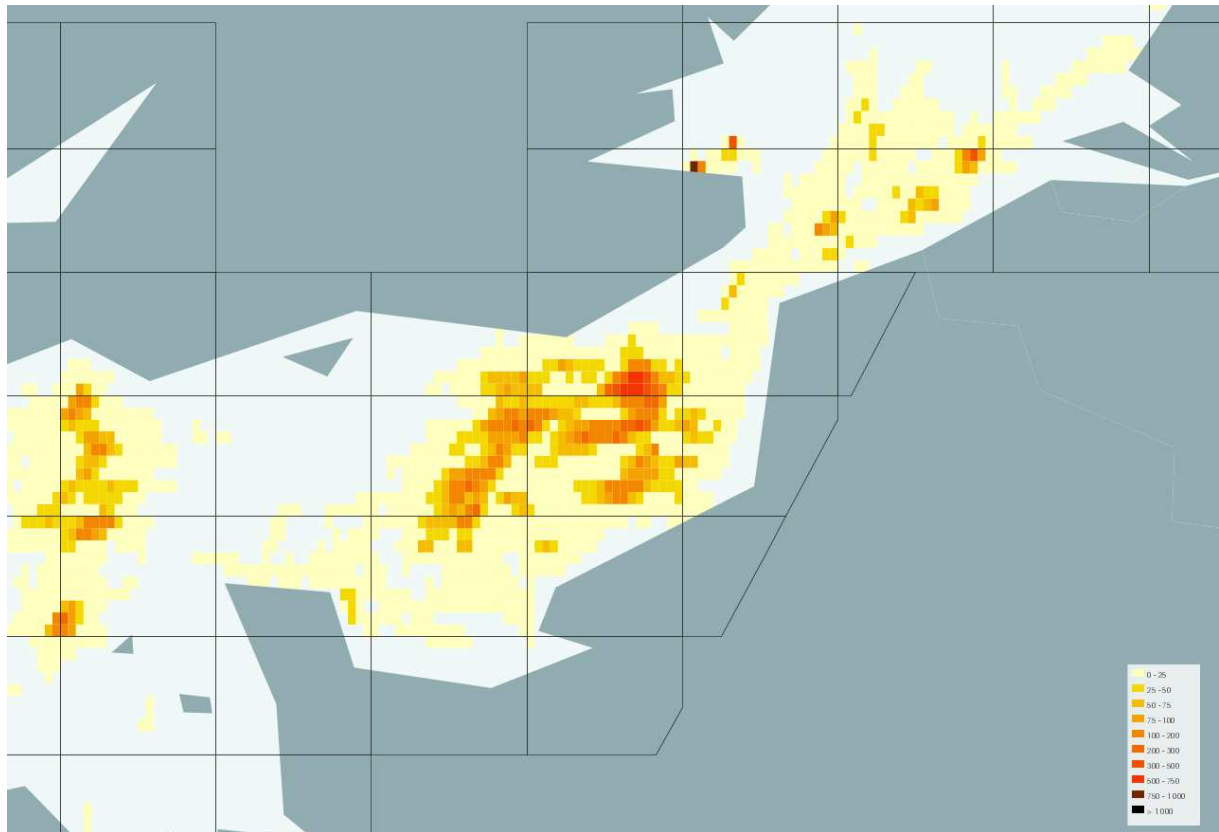
Chalutiers français > 15m - 2012



Senneurs (tous pays) - 2010



Senneurs (tous pays) - 2011



Senneurs (tous pays) - 2012