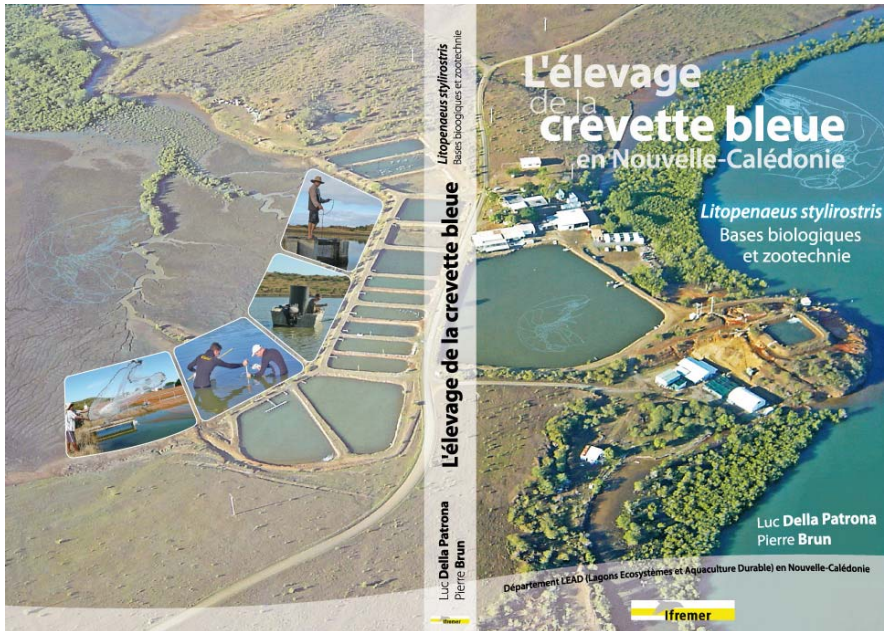


L'élevage de la crevette bleue en Nouvelle-Calédonie

L. Della Patrona, P. Brun, J-M. Peignon

Ifremer, Département Lagons Ecosystèmes Aquaculture Durables, BP 2059, 98846 Nouméa cedex, Nouvelle-Calédonie



Luc Della Patrona est chercheur à la station Ifremer de Saint-Vincent et a une expérience de plus de dix ans en tant qu'éleveur.



Pierre Brun est le responsable de la zootechnie des bassins de la station de Saint-Vincent et a plus de vingt-cinq ans d'expérience dans le domaine.

Un peu d'histoire :

C'est à l'initiative du Professeur Doumenge CPS/FAO que les premiers essais et le premier bassin d'élevage de crevettes voient le jour en 1972 en Nouvelle-Calédonie sur le site actuel de la Station de Saint Vincent. Le développement se poursuit en 1973 avec Aquacal sous la direction scientifique du CNEXO. Le premier bassin privé (ferme Chevalier) sort de terre en 1978. Les premières exploitations sont créées à Tontouta (Montagnés) et Moindou (Sodacal) en 1983, 1984.

Après ces années pionnières d'expérimentations et maîtrise de la reproduction sur diverses espèces, 1984 marque le pas avec le choix d'une espèce unique pour la crevetticulture calédonienne la crevette bleue *Litopenaeus stylirostris*. Bonne aptitude à l'élevage tout au long de l'année, espèce permettant de se démarquer sur le marché, elle était la candidate idéale.

Aujourd'hui, 18 fermes produisent 2000 tonnes de crevettes sur 680 ha. L'ensemble de la filière emploie 197 permanents et 418 saisonniers. La crevetticulture calédonienne représente la deuxième source d'exportation de la Nouvelle-Calédonie derrière le nickel.

L'ouvrage : représente une somme de connaissances considérable sur l'élevage de la crevette bleue *Litopenaeus stylirostris* en Nouvelle-Calédonie. Les différents aspects de l'élevage y sont détaillés avec de nombreux exemples très concrets et une iconographie abondante, 320 pages, 101 figures, 49 photos, 85 tableaux, près de 500 références bibliographiques. Cet ouvrage satisfera naturellement les professionnels de la crevetticulture en Nouvelle-Calédonie et au delà, mais également constitue un modèle particulièrement original de restitution d'une expérience aquicole, intéressant ainsi un large public.

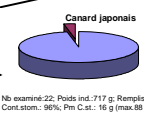
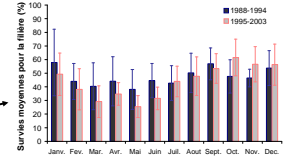
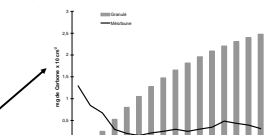
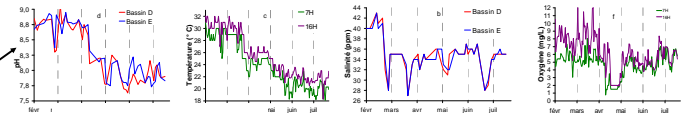
Au sommaire

Contexte général de l'implantation d'une ferme de grossissement de crevettes en Nouvelle-Calédonie

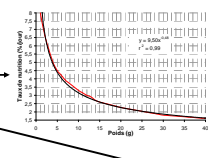
Les principaux facteurs à prendre en compte pendant l'élevage
 Variables indispensables à mesurer en routine
 Paramètres secondaires à suivre en cours d'élevage
 Concentrations en sels nutritifs et matières en suspensions admissibles

Bases biologiques des principales pratiques zootechniques
 Processus biogéochimiques et travail des fonds de bassins à l'à sec
 Fertilisation
 Santé-nutrition
 Mortalités et survies saisonnières
 Compétiteurs et prédateurs

La conduite des élevages au quotidien
 Préparation des bassins
 Ensemencement des post-larves
 Suivi de la phase zéro à un gramme
 Suivi quotidien de l'élevage jusqu'à la première pêche
 Pêches



N° examiné: 22; Poids ind.: 717 g; Remplissage Cont.som.: 96%; Prot.C.st.: 16 g (prot.88 g)



Surface (m²)	Type	Densité initiale (post/l)	Date écouv.	Quota (kg)	Indice Prod. (kg/1000 P)	Survie (%)	Tonnage (kg)	Remplacement (kg/ha)	Poids moyen (g)	Ind. cov. (g)
101 000	Non aéré	21,0	17-déc.	241	24,5	86	52 022	5 150	28,0	1,90
45 000	Aéré	33,6	14-déc.	184	21,4	81	32 400	7 200	28,0	2,14
77 000	Aéré	31,0	12-oct.	259	23,8	73	56 807	7 381	32,5	2,18
77 000*	Non aéré	25,0	05-sept.	259	21,4	73	41 253	5 368	30,1	2,25
30 000	Aéré	38,7	13-oct.	232	19,3	69	22 400	7 466	27,9	2,14
87 000	Non aéré	18,0	05-nov.	216	24,7	91	38 803	4 422	26,7	2,02
45 000	Aéré	33,6	14-déc.	184	21,4	81	32 400	7 200	28,0	2,14

Quelques productions record



« Cet ouvrage était attendu depuis de nombreuses années par les professionnels calédoniens. Ils ne peuvent que se féliciter de son édition. » R. Bador
 Aquaculteur, Président du Comité technique Ifremer/Profession/Pouvoirs publics

« L'ouvrage est sans aucun doute le document de référence dont la crevetticulture de Nouvelle-Calédonie avait besoin. » Lionel Loubersac
 Délégué de l'IFREMER en Nouvelle-Calédonie Directeur du département Lagons, Ecosystèmes et Aquaculture Durable (LEAD)

« L'ouvrage est beaucoup plus qu'un manuel ! C'est presque une encyclopédie ! ...Il s'agit là d'un document de base que tous les éleveurs aquacoles seront amenés à consulter presque chaque jour. Que les auteurs soient vivement remerciés et chaudement félicités pour cette belle réalisation ! René Grandperrin
 Un des anciens présidents d'AQUACAL et directeur de recherche IRD à la retraite

