

Bilan des campagnes océanographiques françaises 2014



1	Les intervenants.....	4
1.1	UMS Flotte Océanographique Française et commissions d'évaluation	4
1.2	Sismer	5
2	Les campagnes océanographiques	7
2.1	Définition	7
2.2	Recensement	7
2.3	Règles et obligations des chefs de mission	7
2.4	Transmission des résumés	7
3	Accès campagnes et données	8
4	Bilan des campagnes	10
4.1	Historique.....	10
4.2	Année 2014.....	11
4.2.1	Répartition des campagnes par maître d'œuvre	12
4.2.2	Répartition des campagnes par organisme maître d'ouvrage.....	12
4.3	Campagnes par navire	12
4.3.1	Campagnes référencées au SISMER.....	12
4.3.1.1	Campagnes de l'Alis.....	13
4.3.1.2	Campagnes de l'Antea	15
4.3.1.3	Campagnes du Beutemps-Beaupré	17
4.3.1.4	Campagnes du Côtes de la Manche	19
4.3.1.5	Campagnes du Gwen Drez	21
4.3.1.6	Campagnes de l'Haliotis	23
4.3.1.7	Campagnes de La Curieuse.....	25
4.3.1.8	Campagnes de L'Astrolabe	27
4.3.1.9	Campagnes de L'Atalante.....	29
4.3.1.10	Campagnes du Le Suroit	31
4.3.1.11	Campagnes de L'Europe	33
4.3.1.12	Campagnes du Marion Dufresne.....	35
4.3.1.13	Campagnes de la Néréis II	37
4.3.1.14	Campagnes du Pourquoi pas?	39
4.3.1.15	Campagnes du Téthys II.....	41
4.3.1.16	Campagnes du Thalassa	43
4.3.1.17	Campagnes du Thalia	45
4.3.2	Campagnes non référencées au SISMER (navires de station).....	48
4.4	Liste des campagnes.....	49
5	Contacts	62
6	Acronymes.....	63



Introduction

Ce document présente le bilan des campagnes océanographiques françaises réalisées en 2014. Il a été réalisé par l'IFREMER, et notamment par le SISMER (Systèmes d'Informations Scientifiques pour la MER) qui a la responsabilité de gérer l'information des campagnes.

Il décrit en détail le rôle des différents acteurs en matière de gestion des moyens navals français et des moyens d'archivage de l'information des campagnes et des données océanographiques. Il présente l'activité 2014 de la flotte et permet un accès dynamique à l'information des campagnes par l'intermédiaire du portail WEB Nautilus : http://www.ifremer.fr/sismer/index_FR.htm.

La version électronique de ce document se trouve à l'adresse suivante : <http://dx.doi.org/10.13155/38208>.

Elle permet un accès direct aux descriptifs de campagne par l'intermédiaire de liens hypertextes.

Les bilans des campagnes océanographiques françaises des années antérieures sont également disponibles sur le site Archimer, archive institutionnelle de l'IFREMER, à l'adresse suivante : <http://archimer.ifremer.fr/>.

Le SISMER remercie :

- ✓ les chefs de mission des campagnes 2014,
- ✓ GENAVIR,
- ✓ Jean-Xavier Castrec et Sylvie Van Iseghem (IFREMER/DMON/PF),
- ✓ Yves Gouriou et Dominique Lopes (IRD),
- ✓ Hélène Léau et Valérie Hadoux (IPEV),
- ✓ Malika Oudia et Pascal Morin (CNFC),
- ✓ Viviane Bout-Roumazeilles (CNFH).

Ils nous ont permis de collecter l'information nécessaire notamment à la rédaction de ce bilan et de contribuer ainsi à valoriser l'effort de mesures à la mer.

1 Les intervenants

Les principaux navires océanographiques principaux sont opérés par les organismes suivants :

- **CNRS/INSU** (Centre National de la Recherche Scientifique / Institut National des Sciences de l'Univers),
- **IFREMER** (Institut Français de Recherche pour l'Exploitation de la Mer),
- **IPEV** (Institut Polaire Français – Paul Emile Victor),
- **IRD** (Institut de Recherche et Développement, anciennement ORSTOM),
- **MARINE NATIONALE/SHOM** (Service Hydrographique et Océanographique de la Marine).

Les 4 premiers organismes se sont regroupés dans une unité mixte de service, l'UMS FLOTTE Océanographique Française, avec pour objectif une gestion coordonnée de la TGIR Flotte océanographique française, prioritairement au service de la communauté scientifique, dans le respect des spécificités de ses membres, en s'appuyant notamment sur les travaux des commissions d'évaluation (CNFH et CNFC).

La communauté scientifique française peut également avoir accès à d'autres navires européens à travers l'OFEG (Ocean Facilities Exchange Group) dont est membre l'IFREMER. L'OFEG coordonne les échanges de temps navire entre les flottes de Grande-Bretagne, d'Allemagne, d'Espagne, des Pays-Bas, de la Norvège et de la France.

Enfin, le SISMER assure quant à lui la pérennité des informations liées à ces campagnes.

1.1 UMS FLOTTE Océanographique Française et Commissions d'Évaluation

Les moyens navals de recherche océanographique français du CNRS, de l'IFREMER, de l'IPEV et de l'IRD composent depuis 2008 la Très Grande Infrastructure de Recherche (TGIR) Flotte océanographique française.

Une étape significative dans l'intégration des moyens navals français a été franchie en mars 2011, sous l'égide du ministère de l'enseignement supérieur et de la recherche, avec la constitution de l'unité mixte de service (UMS) - Flotte océanographique française pour une durée initiale de 4 ans, prorogée de deux années.

L'objectif assigné à cette entité est d'améliorer la gestion de la flotte océanographique française répartie jusqu'alors entre les quatre opérateurs.

La constitution de l'UMS avec une gouvernance unifiée doit permettre aux autorités publiques d'avoir une vision d'ensemble de cette TGIR dans le cadre du contrôle des politiques publiques et de dégager une vision stratégique d'ensemble qui fait défaut actuellement.

Pour atteindre cet objectif, **trois missions** sont définies :

- élaborer une programmation intégrée des navires et des équipements lourds,
- préparer et coordonner un plan d'évolution de cette flotte,
- coordonner les politiques d'investissement.

Sur le site internet de l'UMS FLOTTE (<http://www.flotteoceanographique.fr/>) se trouvent la description et l'activité de tous les navires et engins de l'ensemble des membres de l'UMS, les calendriers de campagnes, les informations relatives aux demandes et aux réalisations de campagnes.

En matière de programmation des moyens navals, l'UMS FLOTTE s'appuie, entre autres, sur les évaluations réalisées par deux commissions nationales d'évaluation suite à l'appel d'offres national aux campagnes hauturières et côtières :

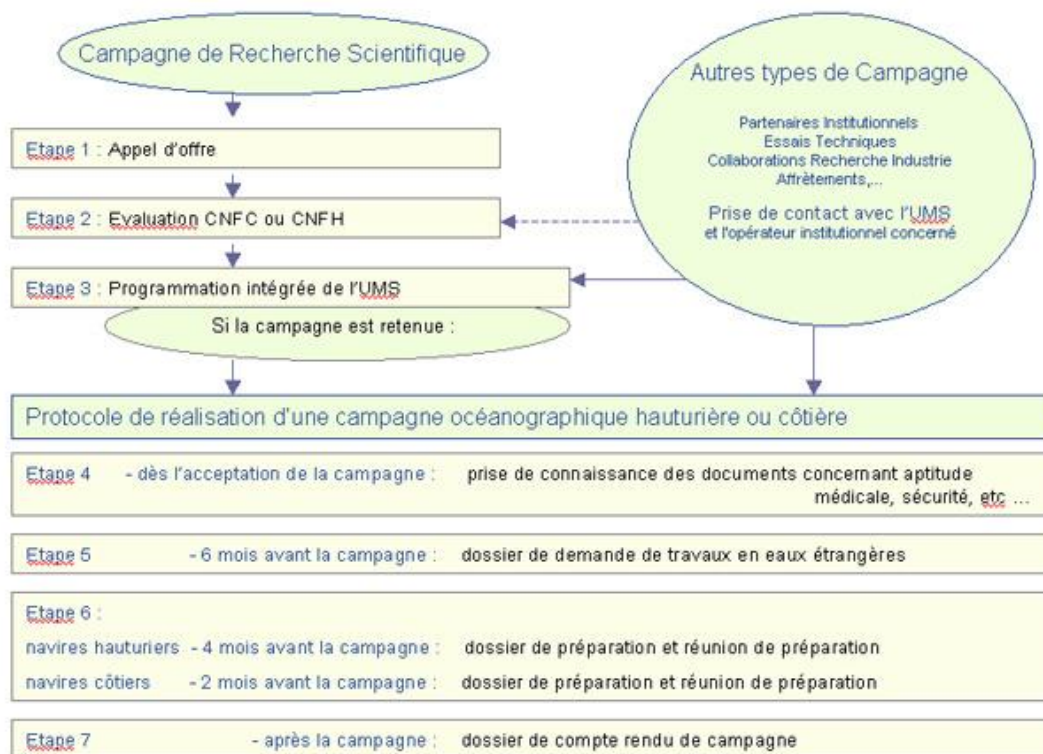
- la **Commission Nationale de la Flotte Hauturière (CNFH)**, pour les projets de campagnes faisant appel aux navires océanographiques de la flotte océanographique française hauturière.

- la **Commission Nationale de la Flotte Côtière (CNFC)**, pour les projets de campagnes faisant appel aux navires océanographiques de la flotte océanographique française côtière.

Ces commissions ont également pour rôle :

- d'évaluer a posteriori les résultats des campagnes océanographiques côtières réalisées avec les moyens océanographiques français ;
- de répondre aux sollicitations du Comité d'Orientation Stratégique et Scientifique (COSS) pour participer à l'élaboration des avis concernant les moyens navals de recherche océanographique.

Le schéma ci-dessous présente le fonctionnement du processus des campagnes, de sa demande à sa réalisation.




1.2 SISMER

Sans archivage pérenne et fait selon des normes bien établies, il est prouvé que 30% des données acquises sont perdues au bout de 10 ans. Le coût très important des moyens à la mer mis en œuvre pour l'acquisition des données est tel, qu'il est primordial de mettre en œuvre les moyens nécessaires à une bonne sauvegarde des données.

Le SISMER est un service de l'IFREMER situé sur le centre de Bretagne. Il fait partie de l'unité IDM (Informatiques et Données Marines) du département IMN (Infrastructures Marines et Numériques).

Il est le représentant français pour l'échange international de données dans le cadre du programme « International Oceanographic Data and Information Exchange (IODE) » de la Commission Océanographique Intergouvernementale (COI) de l'UNESCO.

Pour répondre aux besoins de la communauté scientifique, il développe en collaboration avec le service ISI (Ingénierie des Systèmes d'Information), et exploite des systèmes d'informations et des bases de données liés au domaine marin. Il gère et archive les données collectées lors des campagnes océanographiques françaises dont il entretient l'inventaire. Il gère également les données transmises en temps réel par divers systèmes d'observation de l'océanographie opérationnelle (base de données Coriolis).



Le SISMER gère la banque nationale de données océanographiques qui sauvegarde, normalise et diffuse selon des règles bien définies, les données des diverses disciplines marines : hydrologie, biochimie marine, courantométrie, gravimétrie, magnétométrie, sismique, bathymétrie, imagerie acoustique, caractéristiques physiques et chimiques du fond, biologie et environnement profond. Ces données peuvent aussi être issues des laboratoires de recherche français participant aux mesures en mer.

Il archive les données ainsi que l'information sur la source, les conditions expérimentales et la méthodologie de collecte (métadonnées). Il applique des contrôles de qualité selon les normes internationales et diffuse les données et métadonnées à des formats normalisés.

Il contribue activement aux travaux de groupes nationaux, européens et internationaux dédiés à la normalisation et à l'échange de données. Il coordonne le réseau Pan-Européen de centres de données marines SeaDataNet dont l'objectif est de mettre en réseau les principaux centres de données océanographiques européens et de proposer ainsi aux utilisateurs un accès centralisé à des données contenues dans des bases de données réparties.

Il n'existe aucune information concernant les campagnes classées « confidentiel défense » dans la base de Données Navires du SISMER. Cependant, dans un souci de pérennisation des données de campagnes confidentielles (contrats commerciaux, campagnes contractuelles, etc.), celles-ci sont archivées mais ne sont pas diffusées.

Des données mal ou pas archivées sont à terme perdues définitivement.

Les données de campagnes mal référencées (fiches CSR mal ou pas renseignées) sont inaccessibles et donc perdues à terme.

La valeur tant scientifique que financière des données acquises en mer représente un patrimoine qui se doit d'être conservé.

2 Les campagnes océanographiques

2.1 DEFINITION

Une « campagne océanographique » est un ensemble de jours pendant lesquels un navire a acquis des données d'observation. Il peut s'agir de sorties à la journée (navires de station), de quelques jours (navires côtiers) ou de quelques semaines (navires hauturiers).

Une campagne « française » est une campagne pour laquelle l'organisme de rattachement du maître d'ouvrage (chef de mission principal) - ou l'organisme demandeur de la campagne - est français.

Une campagne classée « Confidentielle » ou assimilée est protégée et n'est donc pas visible en ligne. Ces campagnes sont prises en compte pour le bilan historique mais ne sont pas comptabilisées pour le bilan annuel.

2.2 RECENSEMENT

Le recensement des campagnes se fait en plusieurs étapes :

– A partir des calendriers prévisionnels des campagnes à la mer. Cette tâche se fait grâce à l'aide des responsables de la gestion des navires ;

– Dès la fin de chaque campagne, les chefs de mission sont sollicités pour transmettre au SISMER le descriptif de leur campagne. Ce résumé peut se remplir directement en ligne (<http://forms.ifremer.fr/sismer/csr/>).

Un modèle de fiche (dite fiche CSR – Cruise Summary Report) est également mis à disposition sur le site WEB du SISMER à l'adresse suivante : http://www.ifremer.fr/sismer/FR/catal/campagne/Fiche_CSR_FR.htm ou, pour les navires de l'UMS, dans le [Compte-rendu de la campagne](#) mis à disposition sur le site de l'UMS FLOTTE.

Cette action se fait conformément à la procédure en vigueur sur les navires de l'UMS (<http://www.flotteoceanographique.fr/Campagnes-scientifiques>) et au « Vade-Mecum des utilisateurs des navires océanographiques côtiers » (<http://cir.dt.insu.cnrs.fr/docfiches.html>) de l'INSU, de l'IFREMER et de l'IRD.

– Archivage dans la base de données du SISMER des informations ainsi récoltées. Une référence (identifiant unique) est attribuée à chacune des campagnes.

2.3 REGLES ET OBLIGATIONS DES CHEFS DE MISSION

Conformément au protocole en vigueur, lorsque le chef de mission est averti que sa campagne est programmée, il doit obligatoirement prendre connaissance d'un certain nombre de règlements et en informer tous les membres de l'équipe scientifique qui embarqueront. Ces textes concernent en particulier : les [droits et obligations en matière d'archivage et de diffusion des données](#), acquises à bord des navires, le [rôle attendu du chef de mission](#) sur les navires.

Le processus de réalisation des campagnes ainsi que les protocoles et les documents associés pour les campagnes [hauturières](#) et [côtières](#) sont accessibles sur le site de l'UMS FLOTTE.

2.4 TRANSMISSION DES RESUMES

Dans le cadre du programme européen SeaDataNet – Infrastructure pan-européenne de données marines (<http://www.seadatanet.org/>), ces résumés de campagne sont transmis au BSH/DOD (Centre de données allemand) qui assure la diffusion internationale des CSR européens, en particulier vers le CIEM/ICES (Conseil International pour l'Exploitation de la Mer).

3 Accès campagnes et données

L'inventaire complet *des campagnes océanographiques* de la base française et *des données* qui y sont rattachées contient des informations sur presque un siècle de mesures en mer.

Il est accessible sur Internet à l'adresse suivante:

http://www.ifremer.fr/sismer/index_FR.htm en cliquant sur « Accès aux données » puis « Campagnes à la mer » pour accéder aux campagnes ou « Données in situ » pour accéder aux données.

Ifremer

Accès aux données
Banques Nationales
Projets
Présentation
Assurance qualité
Liens
Produits

TMSI/IDM/SISMER
Centre IFREMER de Brest
BP 70
29280 PLOUZANE (France)
Tel : +33 (0)2 98 22 49 16
Fax : +33 (0)2 98 22 46 44
Email : sismer@ifremer.fr

FTP anonymous : ftp.ifremer.fr

Bienvenue au centre français de données océanographiques


Ce portail permet une recherche et une consultation interactive et cartographique des informations des campagnes. Il permet également l'extraction ou la commande de données en ligne par l'intermédiaire du formulaire qui se trouve sur le serveur en respectant leur degré de confidentialité et si la taille des fichiers le permet (500 Mo).

Les campagnes françaises et leurs données sont intégrées dans les catalogues européens du projet SeaDataNet (<http://www.seadatanet.org/>). On peut ainsi retrouver l'information sur les campagnes à l'adresse suivante : http://seadata.bsh.de/csr/retrieve/sdn2_index.html, et leurs données sur le site WEB de SeaDataNet http://seadatanet.maris2.nl/v_cdi_v3/search.asp.

Une base de données accessible à partir du serveur international POGO : <http://www.pogo-oceancruises.org/> permet de connaître les campagnes prévisionnelles d'une dizaine de pays pour les navires océanographiques de longueur supérieure à 60 mètres.

L'inventaire des campagnes s'accompagne de l'archivage de données de différentes disciplines océanographiques : physique, chimie, biologie, géologie et géophysique marines, ainsi que pêche exploratoire et technologie.

Le SISMER archive et diffuse selon les règles en cours, une partie des données collectées à bord des navires océanographiques français - principalement les navires de l'UMS FLOTTE - et des systèmes d'observation.



Les données sont transmises selon un des schémas suivants :

Transmises directement au SISMER en fin de mission :

- Données brutes acquises avec les moyens nationaux gérés par l'IFREMER (équipements lourds),
- Données de bathymétrie, mono et multifaisceaux,
- Données de gravimétrie,
- Données de magnétométrie,
- Données de sismique réflexion,
- Données d'imagerie sonar (sonars latéraux, sondeurs multifaisceaux),
- Données de navigation,
- Données d'ADCP de coque des navires *L'Atalante*, *Thalassa*, *Le Suroît*, *Beautemps-Beaupré*, *Pourquoi Pas ?*,
- *Données des engins sous-marins*,
- *Données halieutiques*.

Données nécessitant un traitement en laboratoire :

Ces données sont transmises après validation des mesures ou analyse d'échantillons.

- Données physiques et biochimiques marines collectées lors des stations hydrologiques (bathysondes et bouteilles) ;
- Séries temporelles eulériennes ou lagrangiennes (courantométrie, température, marégraphie profonde) ;
- Analyses et échantillons géologiques.

Données transmises en temps réel :

Lorsque les équipements des navires le permettent, les données peuvent être transmises directement en temps réel pour les besoins des modélisateurs dans le cadre de projets d'océanographie opérationnelle.

- CTD et XBT de certaines campagnes,
- Données d'ADCP de coque des navires *Beautemps-Beaupré*, *Pourquoi Pas ?*.

Compilations de données :

Le SISMER gère et diffuse une archive des données et des produits de compilation de données : bases de données thématiques, modèles numériques de terrain (MNT), atlas et cartes qui sont réalisés en partenariat avec d'autres centres et laboratoires scientifiques, dans le cadre de programmes nationaux, européens et internationaux.

Le portail Sextant (Infrastructures de données géographiques marines et littorales) met à disposition un catalogue de données de référence relevant du milieu marin :

<http://sextant.ifremer.fr/fr/?jsessionid=1B41F855D32D2E11E2CD57C9C7993D05>

4 Bilan des campagnes

Chaque année, la base des campagnes s'enrichit de nouvelles informations. Parfois, nous récupérons des informations concernant des campagnes anciennes, notamment quand un rattachement bibliographique ou de données est souhaité.

4.1 HISTORIQUE

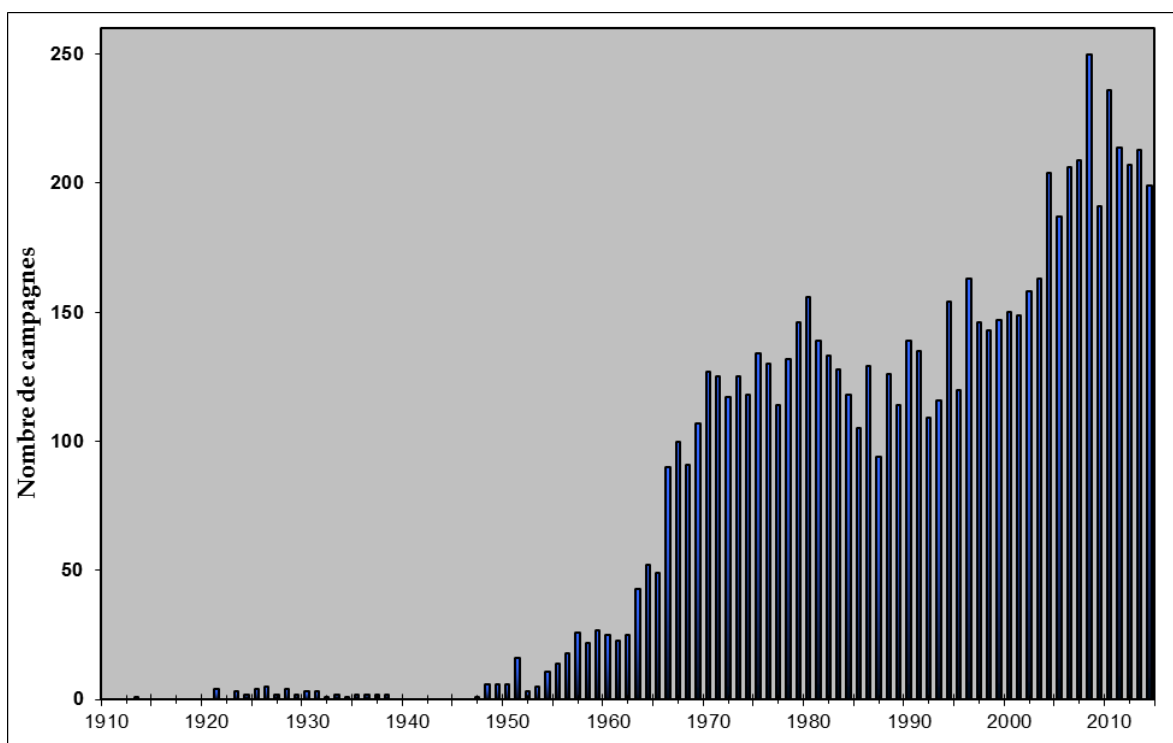
Au total, le SISMER a catalogué 7683 campagnes océanographiques françaises (au sens large, sans critère de confidentialité) depuis 1913, dont :

- ✓ 6617 campagnes (au sens strict du terme),
- ✓ 648 transits simples ou valorisés,
- ✓ 316 campagnes d'essais,
- ✓ 48 prestations,
- ✓ 54 autres campagnes.

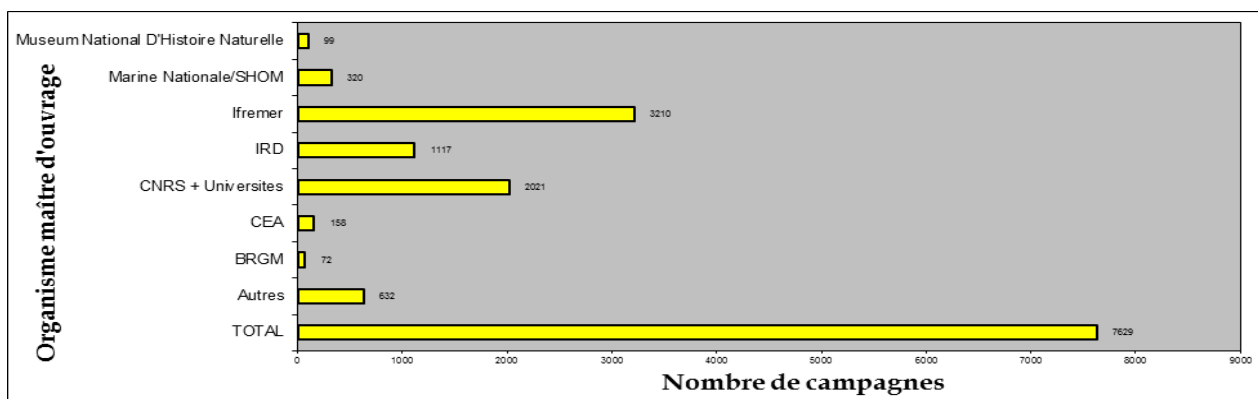
Seules les 7629 campagnes (hors « autres campagnes ») seront traitées dans les statistiques de ce bilan.

Les campagnes historiques ont généralement été réalisées par l'ancien Institut Scientifique et Technique des Pêches Maritimes (ISTPM) et par le Service Hydrographique et Océanographique de la Marine (MARINE NATIONALE/SHOM). Par la suite, d'autres organismes comme le CNRS, l'IRD (anciennement ORSTOM), l'IPEV (anciennement IFRTP), le Muséum National d'Histoire Naturelle (MNHN), le CNEXO (Centre National pour l'Exploitation des Océans) puis l'IFREMER (fusion ISTPM-CNEXO) ont fortement contribué à l'effort de collecte de mesures en mer grâce à leurs propres moyens. A présent, le nombre croissant de projets européens et de programmes internationaux d'échange de temps navire, fait qu'un certain nombre de campagnes françaises sont effectuées sur des navires étrangers.

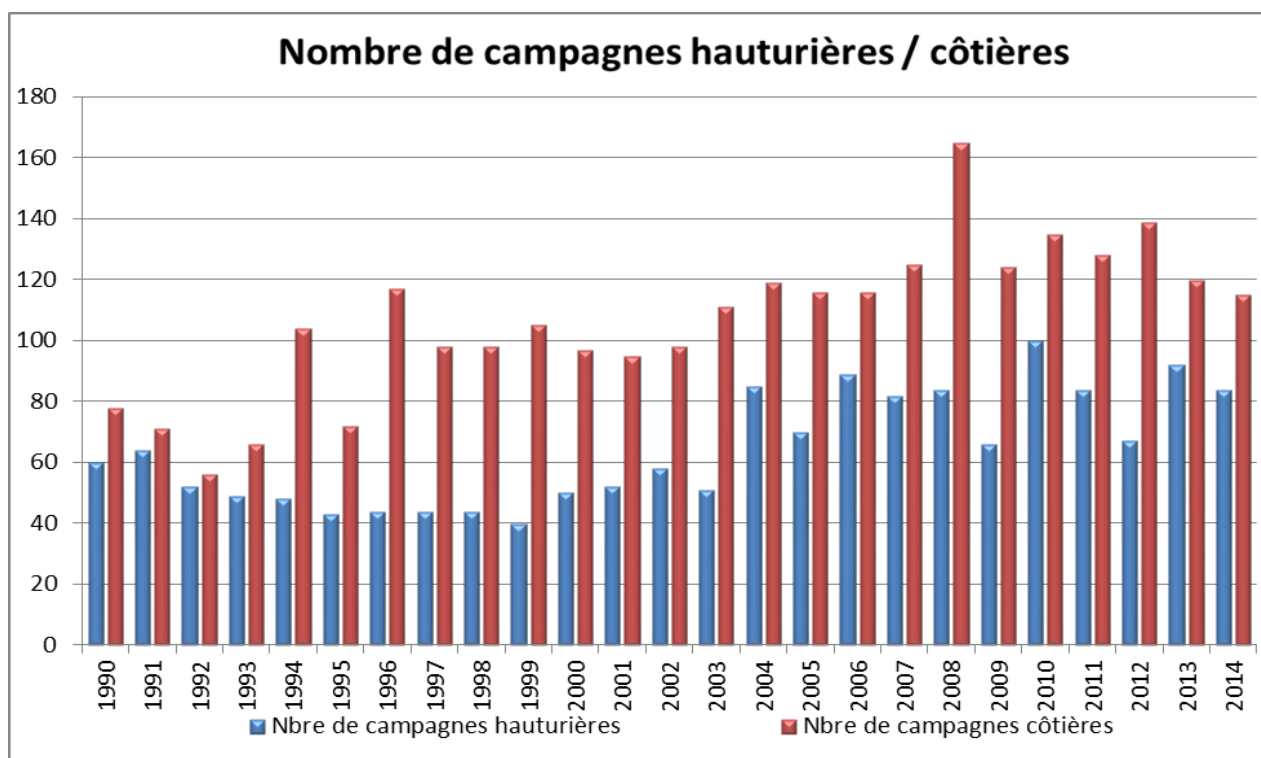
Les 7629 campagnes françaises (comprenant les campagnes océanographiques, les transits simples et valorisés, les campagnes d'essais ainsi que les prestations commerciales) se répartissent dans le temps de la manière suivante à partir de 1913 :



Les principaux organismes maîtres d'ouvrage (organisme du chef de mission le plus souvent) de ces campagnes sont les suivants :



Le graphique ci-dessous présente l'évolution des campagnes hauturières (navire $\geq 50m$) et côtières (navire $< 50m$) françaises au cours des 25 dernières années.



Le nombre de campagnes hauturières comme de campagnes côtières est en progression depuis 25 ans. Toutefois cela semble se stabiliser depuis une dizaine d'années autour de 120 campagnes par an pour les navires côtiers ou de station et 80 campagnes par an pour les navires hauturiers.

4.2 ANNEE 2014

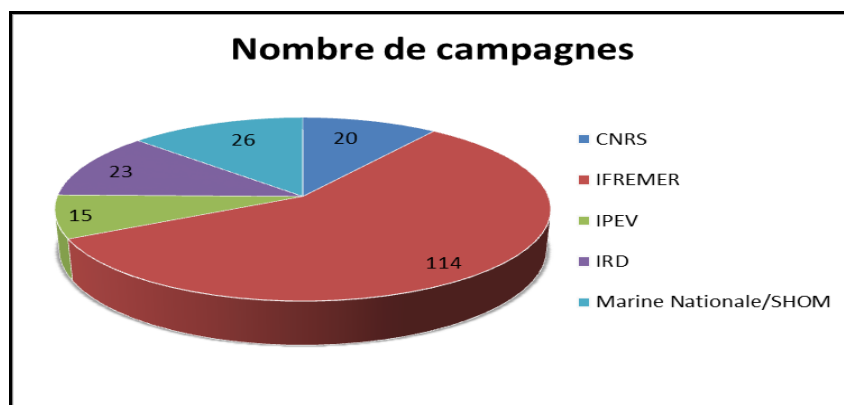
En 2014, 198 campagnes françaises (campagnes océanographiques, campagnes d'essais, transits et prestations commerciales – non classées « Confidentiel ») ont été enregistrées au SISMER sur les navires hauturiers et côtiers.

Cela n'est pas complètement représentatif de la flotte française puisqu'il y a eu également des campagnes sur navires de station mais ces dernières ne sont pas référencées au SISMER pour le moment. Toutefois, les calendriers de ces navires sont accessibles en ligne :

<http://www.flotteoceanographique.fr/Calendriers-des-campagnes/Calendriers-navires-de-station>

4.2.1 Répartition des campagnes par maître d'œuvre

Le maître d'œuvre est l'armateur du navire.



4.2.2 Répartition des campagnes par organisme maître d'ouvrage

Le maître d'ouvrage est l'organisme demandeur de la campagne (en général représenté par le 1^{er} chef de mission).

Organisme d'appartenance du chef de mission	Nombre de campagnes
CNRS+UNIVERSITES	44
IPEV	2
IRD	11
Ifremer	103
Marine Nationale/SHOM	29
BRGM	1
CEA	2
Museum National D'Histoire Naturelle	3
Divers privé	1
Ministère de l'Ecologie et du Développement Durable	1
Secrétariat Général de la Communauté du Pacifique	1
TOTAUX	198

Concernant les chefs de mission, les mêmes principaux organismes se retrouvent chaque année. D'autres organismes apparaissent plus ponctuellement.

4.3 CAMPAGNES PAR NAVIRE

Ce bilan présente l'activité des navires de la flotte française de la manière la plus exhaustive possible. Certaines campagnes sont référencées au Simer, c'est-à-dire que leur chef de mission nous transmet ses informations en fin de campagne en remplissant la fiche CSR. Pour les navires de station, la démarche est en cours pour tenter d'obtenir le même résultat mais il faudra encore un peu de temps pour y parvenir.

4.3.1 Campagnes référencées au SIMER

Les 198 campagnes 2014 référencées au SIMER ont été réalisées à bord de 7 navires océanographiques hauturiers, 9 navires océanographiques côtiers, 1 navire de station et 2 engins sous-marins (*NAUTILE* et *ROV VICTOR 6000*). Le site WEB de L'UMS <http://www.flotteoceanographique.fr/La-flotte/Navires> décrit en détail la composition de la flotte de ce groupement.

Les campagnes 2014 sont présentées ci-après par navire, avec leur représentation spatiale et temporelle. Elles sont toutes listées également par ordre alphabétique en fin de document, tous navires confondus.

4.3.1.1 Campagnes de l'Alis

Le N/O Alis est un chalutier de 28,50 m qui opère dans l'océan Pacifique Sud-Ouest de la Polynésie Française à la Papouasie-Nouvelle Guinée. Il est basé en Nouvelle-Calédonie. Il est opéré par L'IRD.

Il réalise des missions océanographiques de physique (câble électroporteur, ADCP de coque, etc.), de biologique (chalutage, sondeur ER 60 4 fréquences, capteurs scanmar, etc.) et bathymétrie (sondeur multifaisceaux EM1002). Il est aussi utilisé en tant que navire support pour des missions de plongée (étude de la biodiversité, etc.).

Voici ses principales caractéristiques :



Navire côtier
Code NODC : 35AY
Code Radio : FHQB
Longueur : 28m
Equipage : 12
Scientifiques et techniciens : 6

Pour plus de détails : <http://www.flotteoceanographique.fr/La-flotte/Navires/Navires-hauturiers/Alis>

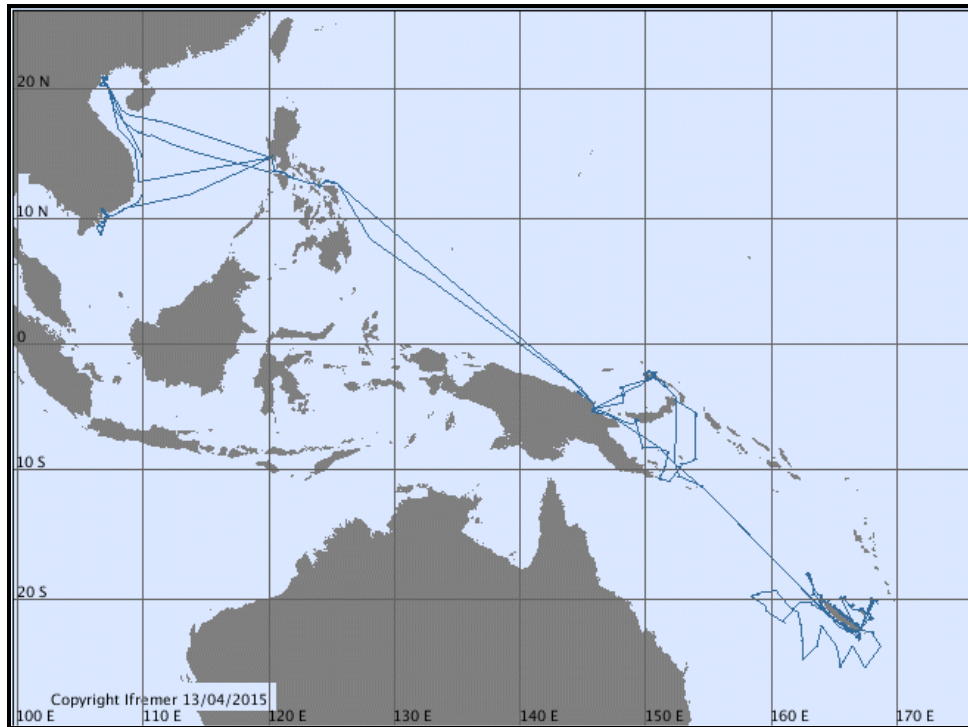


Figure 1 — Trajet des 18 campagnes et transits de l'Alis en 2014

APEX

JUHEL Jean-Baptiste
 VIGLIOLA Laurent
 Du 30/01/14 au 13/02/14

BIBELOT

FAUVELOT Cécile
 Du 14/02/14 au 28/02/14

SPOT2014-LEG1 (06)

RODIER Martine
 Du 03/03/14 au 06/03/14

CALIOPE 02

DUPOUY Cécile
 Du 07/03/14 au 22/03/14

TR_NMAMAD (Transit)

Du 23/03/14 au 04/04/14

MADEEP

CORBARI Laure
 SAMADI Sarah
 OLU Karine
 Du 05/04/14 au 09/05/14

TR_MADHAP (Transit)

Du 11/05/14 au 26/05/14

TR_HAPSUB (Transit)

Du 26/05/14 au 05/06/14

TR_SUBHOC (Transit)

Du 06/06/14 au 19/06/14

VITEL-SOUTH

OUILLOON Sylvain
 Du 19/06/14 au 27/06/14

TR_HOCHAP (Transit)

Du 28/06/14 au 03/07/14

VITEL-NORTH

OUILLOON Sylvain
 Du 05/07/14 au 15/07/14

TR_HAPKAV (Transit)

Du 15/07/14 au 08/08/14

KAVIENG

PAYRI Claude
 Du 08/08/14 au 07/09/14

PRISTINE 3

VIGLIOLA Laurent
 Du 22/09/14 au 09/10/14

SPOT07 FISHBOX

BIEGALA Isabelle
 Du 11/10/14 au 21/10/14

NECTALIS-3

ALLAIN Valérie
 MENKES Christophe
 Du 20/11/14 au 08/12/14

SPOT2014-LEG2 (08)

DUPOUY Cécile
 Du 10/12/14 au 16/12/14

4.3.1.2 Campagnes de l'Antea

Le N/O Antea est un catamaran de 35 m qui opère en océan Atlantique et Indien. Il est basé en France. Il est opéré par L'IRD.

Il réalise des missions en océanographiques physique (câble électroporteur, ADCP de coque, ...), de biologique (chalutage, sondeur ER 60 4 fréquences, capteurs scanmar, ...). Il est aussi utilisé en tant que navire support pour des missions de plongée (étude de la biodiversité,...).



Voici ses principales caractéristiques :

Navire côtier
Code NODC : 35A8
Code Radio : FNUR
Longueur : 35m
Equipage : 12
Scientifiques et techniciens : 10

Pour plus de détails : <http://www.flotteoceanographique.fr/La-flotte/Navires/Navires-hauturiers/Antea>

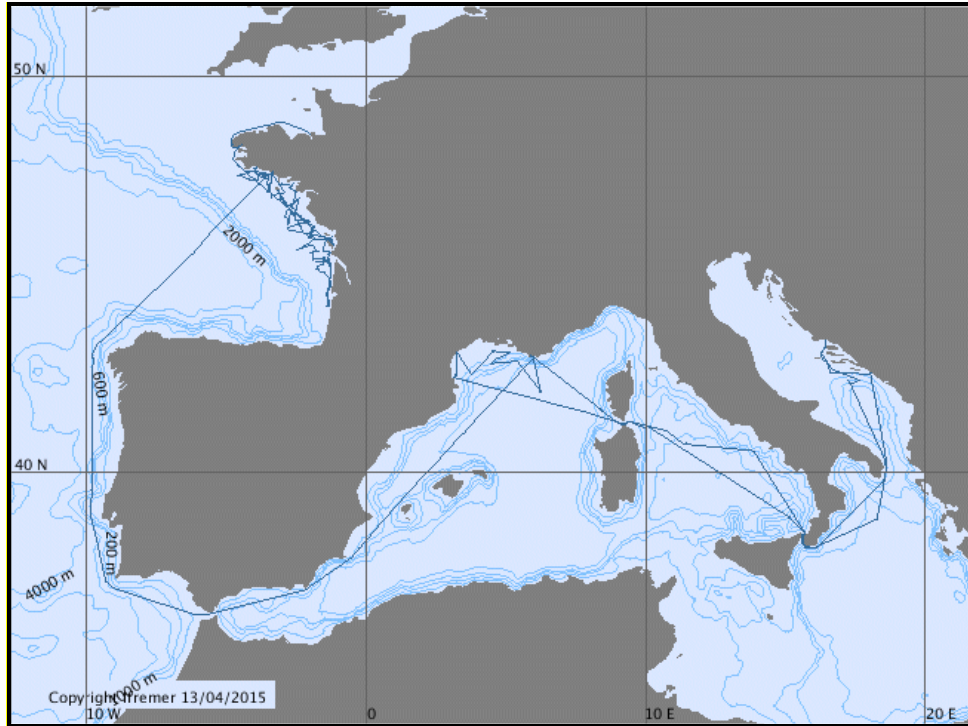


Figure 2 — Trajet des 5 campagnes et transits de l'Antea en 2014

PERSMED 2

TRONCZYNSKI Jacek
Du 01/04/14 au 26/04/14

TR_SEYLOR (Transit)

Du 15/09/14 au 21/09/14

ESSTECH

TREDUNIT Gilles
Du 03/11/14 au 04/11/14

ORHAGO 14

COUPEAU Yann
Du 05/11/14 au 25/11/14

TR_BRESMA (Transit)

Du 02/12/14 au 07/12/14

4.3.1.3 Campagnes du Beutemps-Beaupré

Le bâtiment hydrographique et océanographique (BHO) *Beutemps-Beaupré* effectue des **missions militaires** ainsi que **des travaux d'hydrographie générale** pour le compte du Service hydrographique et océanographique de la Marine (SHOM).



Voici ses principales caractéristiques :

Navire hauturier
Code NODC : 35B5
Code Radio : FABB
Longueur : 80m
Equipage : 26
Scientifiques et techniciens : 25

Pour plus de détails : <http://www.flotteoceanographique.fr/La-flotte/Navires/Navires-hauturiers/Antea>

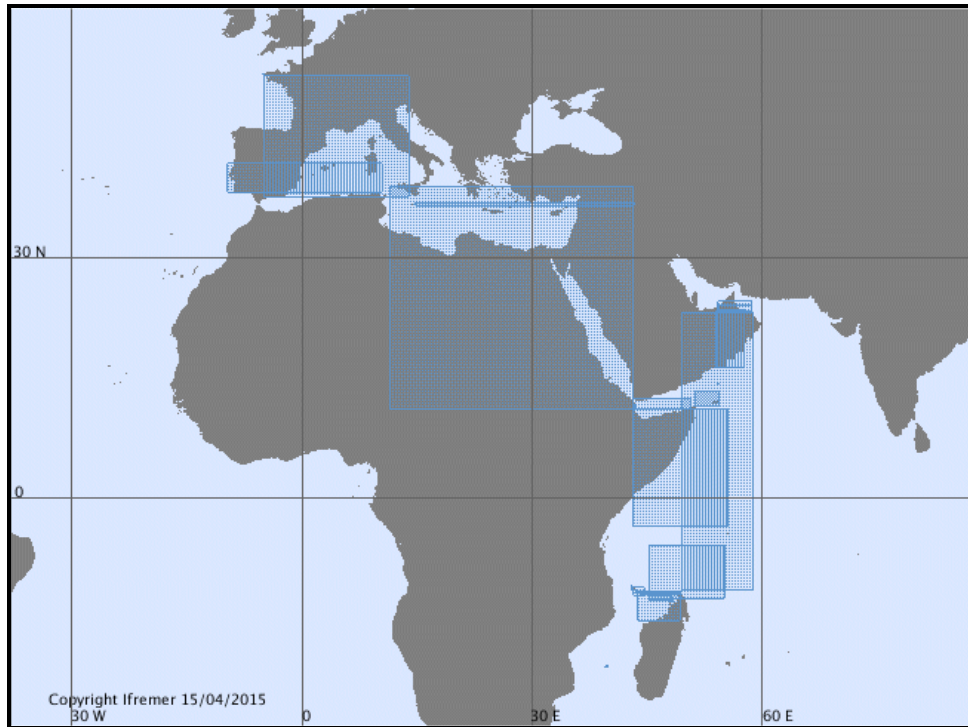


Figure 3 — Trajet des 26 campagnes et transits du *Beautemps-Beaupré* en 2014

FROMVEUR

IETA LE MOIGNE Pierre-Yves
Du 21/01/14 au 21/01/14

TV_BREST_MALTE

IETA LE MOIGNE Pierre-Yves
Du 27/01/14 au 03/02/14

TV_MALTE_DJIBOUTI

IETA LE MOIGNE Pierre-Yves
Du 07/02/14 au 14/02/14

DJIBOUTI_LEG1

IETA LE MOIGNE Pierre-Yves
Du 17/02/14 au 18/02/14

DJIBOUTI_LEG2

IETA LE MOIGNE Pierre-Yves
Du 23/02/14 au 24/02/14

TV_DJIBOUTI_SALALAH

IETA LE MOIGNE Pierre-Yves
Du 24/02/14 au 26/02/14

SOCADEN

IETA LE MOIGNE Pierre-Yves
Du 26/02/14 au 03/03/14

PHYSINDIEN1_LEG1

IETA LE MOIGNE Pierre-Yves
Du 03/03/14 au 04/03/14

PHYSINDIEN1_LEG2

IETA LE MOIGNE Pierre-Yves
Du 07/03/14 au 18/03/14

PHYSINDIEN1_LEG3

IETA LE MOIGNE Pierre-Yves
Du 21/03/14 au 25/03/14

PHYSINDIEN2

IETA MATHIAS
Du 21/05/14 au 02/06/14

TV_MASCATE_DIEGO-SUAREZ

IETA MATHIAS
Du 05/06/14 au 15/06/14

TV_DIEGO-

SUAREZ_HELLVILLE

IETA MATHIAS
Du 20/06/14 au 30/06/14

NOSYBE_DIEGO_HELLVILLE

IETA MATHIAS
Du 21/06/14 au 02/07/14

BASSAS_DA_INDIA

IETA MATHIAS
Du 24/06/14 au 28/06/14

**NOSYBE_HELLVILLE_DZAOUD
ZI**

IETA MATHIAS
Du 07/07/14 au 12/07/14

TV_HELLVILLE_DZAOUDZI

IETA MATHIAS
Du 12/07/14 au 13/07/14

TV_DZAOUDZI_MORONI

IETA GAUMET
Du 02/08/14 au 03/08/14

COMORES_LEG1

IETA GAUMET
Du 03/08/14 au 12/08/14

COMORES_LEG2

IETA GAUMET
Du 16/08/14 au 17/08/14

TV_MORONI_ANTSIRANANA

IETA GAUMET
Du 28/08/14 au 30/08/14

TV_ANTSIRANANA_LONGONI

IETA GAUMET
Du 02/09/14 au 04/09/14

TV_LONGONI_MAHE

IETA GAUMET
Du 04/10/14 au 08/10/14

TV_MAHE_DJIBOUTI

IETA GAUMET
Du 13/10/14 au 21/10/14

TV_DJIBOUTI_TUNIS

IETA GAUMET
Du 24/10/14 au 04/11/14

TV_TUNIS_BREST

IETA GAUMET
Du 08/11/14 au 13/11/14

4.3.1.4 Campagnes du Côtes de la Manche

Ce navire océanographique effectue des missions de recherches scientifiques principalement en Manche Atlantique. Il peut effectuer des missions d'une dizaine de jours jusqu'à 200 milles du port. Ce navire côtier instrumenté satisfait aux besoins des chercheurs dans le domaine des géosciences marines, de l'océanographie physique et biologique, la biogéochimie et la chimie des océans. Il contribue également aux missions d'observation à long terme de l'environnement marin et à des missions de recherches et d'essais dans les différents domaines de la technologie marine. Ce navire peut également effectuer des missions d'enseignement pour le 2ème et 3ème cycle des Universités.

Voici ses principales caractéristiques :



Navire côtier
Code NODC : 35C4
Code Radio : FQBE
Longueur : 25m
Equipage : 7
Scientifiques et techniciens : 8

Pour plus de détails : <http://www.flotteoceanographique.fr/La-flotte/Navires/Navires-cotiers/Cotes-de-la-Manche>

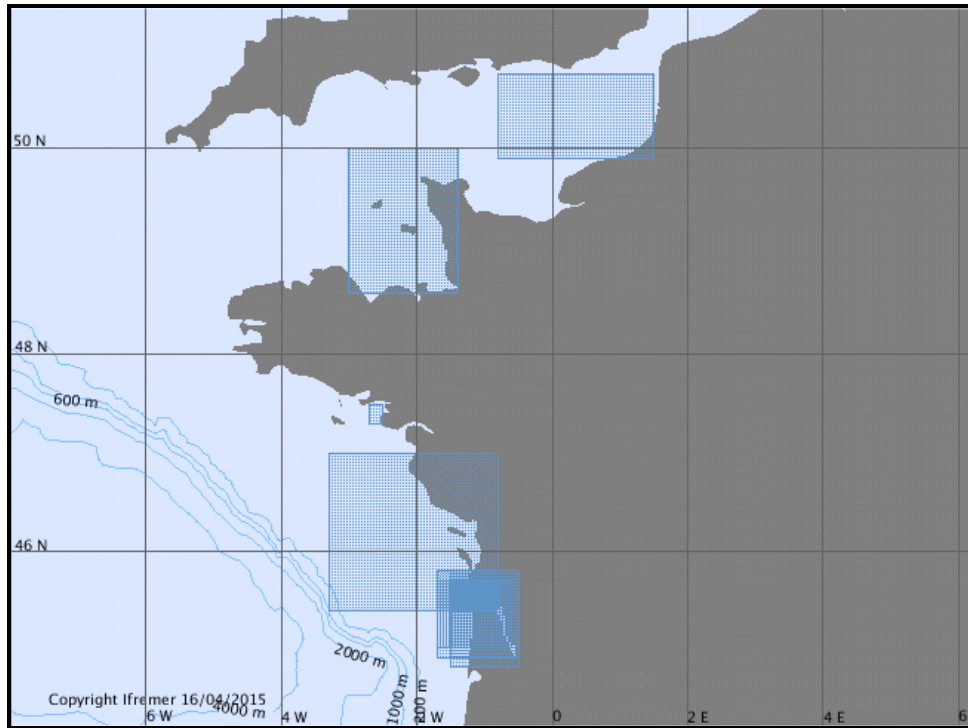


Figure 4 — Trajet des 8 campagnes du Côtés de la Manche en 2014

SOGIR 14

DERRIENNIC Hervé
SOTTOLICHIO Aldo
Du 20/01/14 au 21/11/14

CARMOLIT 2014 LEG1

QUEMENER Loïc
Du 26/02/14 au 27/02/14

COLOR-CAMPAIGNS LEG1

LAFON Virginie
LUBAC Bertrand
Du 20/03/14 au 25/03/14

SYRRE

PROUST Jean-Noël
THINON Isabelle
Du 07/05/14 au 17/05/14

TRACES

LAGUIONIE Philippe
BAILLY DU BOIS Pascal
Du 21/05/14 au 31/05/14

TREMOR

GAULLIER Virginie
Du 01/06/14 au 15/06/14

COLOR-CAMPAIGNS LEG2

LUBAC Bertrand
LAFON Virginie
Du 13/07/14 au 18/07/14

HALOGIR

LABADIE Pierre
Du 03/09/14 au 08/09/14

4.3.1.5 Campagnes du Gwen Drez

Le navire océanographique Gwen Drez est un chalutier de 24,50 mètres qui travaille en Manche et sur le plateau continental du golfe de Gascogne. Il a été construit en 1976 à Cherbourg par le chantier CMN puis acquis par Ifremer en 1984 pour être transformé en navire de recherche. Il est opéré par GENAVIR.

Il est principalement utilisé pour des missions de recherche halieutique et participe aussi à des campagnes sur l'environnement côtier.



Voici ses principales caractéristiques :

Navire côtier
Code NODC : 35GD
Code Radio : FZYB
Longueur : 25m
Equipage : 7
Scientifiques et techniciens : 5

Pour plus de détails : <http://www.flotteoceanographique.fr/La-flotte/Navires/Navires-cotiers/Gwen-Drez>

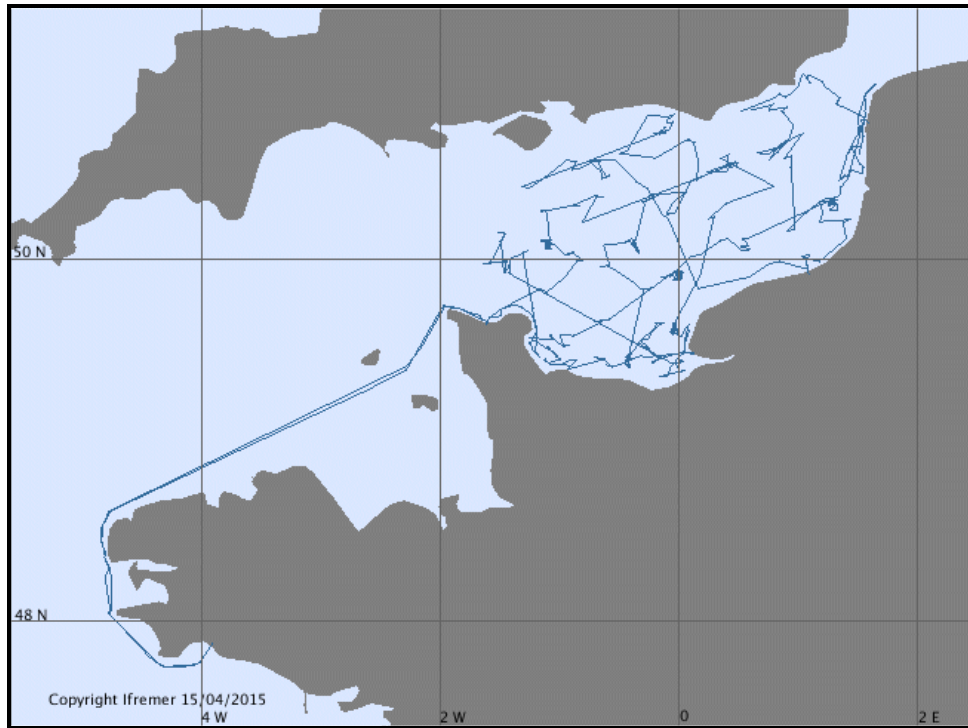


Figure 5 — Trajet des 3 campagnes et transits du *Gwen Drez* en 2014

TR_CONCHE (Transit)
Du 28/09/14 au 01/10/14

CGFS2014
GOASCOZ Nicolas
Du 01/10/14 au 31/10/14

TR_CHECON (Transit)
Du 01/11/14 au 02/11/14

4.3.1.6 Campagnes de l'Haliotis

La vedette océanographique Haliotis offre une plateforme de cartographie, basée prioritairement sur l'imagerie acoustique permettant d'obtenir des informations précises et fiables sur la nature et la morphologie de cette frange littorale des très faibles fonds. La gestion du bateau est confiée à Genavir.



Voici ses principales caractéristiques :

Navire côtier
Code NODC : 35HL
Code Radio : FGF5958
Longueur : 10m
Equipage : 2
Scientifiques et techniciens : 1

Pour plus de détails : <http://www.flotteoceanographique.fr/La-flotte/Navires/Navires-cotiers/Haliotis>

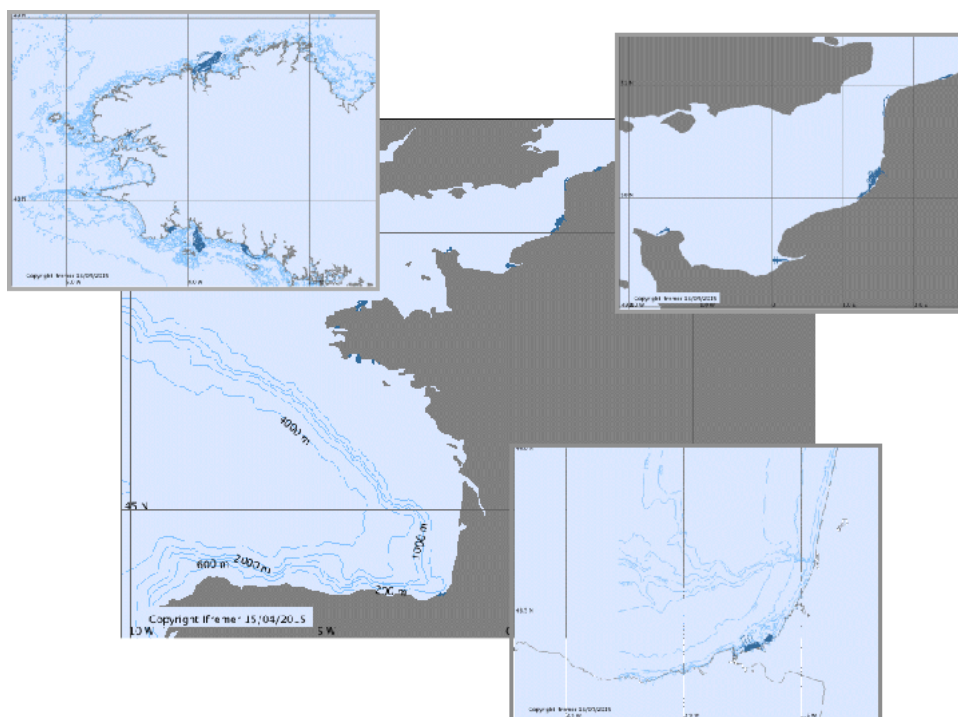


Figure 6 — Trajet des 11 campagnes de l'*Haliotis* en 2014

ESSTECH_14HA

BISQUAY Hervé
Du 18/02/14 au 19/02/14

ESTUSOM 2014 - LEG1

LE BOT Sophie
MICHEL Charlotte
Du 29/03/14 au 11/04/14

POCK&TIDE

BALTZER Agnès
EHRHOLD Axel
Du 14/04/14 au 01/05/14

GEOMELOINE

EHRHOLD Axel
Du 03/05/14 au 24/05/14

FISSEL 2014

HENAFF Alain
Du 25/05/14 au 13/06/14

SPLASHALIOT-01

MAILLET Grégoire
Du 18/06/14 au 24/06/14

SEDBUSCH_NORMANDIE

MARION Claire
TESSIER Bernadette
Du 30/06/14 au 22/07/14

BIEROC - LA MONDREE

CLIQUET Dominique
SIMPLET Laure
Du 07/08/14 au 16/08/14

SEDBUSCH_NORD

TRENTESAUX Alain
HEQUETTE Arnaud
Du 22/08/14 au 03/09/14

SPLASHALIOT-02

MAILLET Grégoire
Du 06/09/14 au 14/09/14

ESTUSOM 2014 - LEG2

MICHEL Charlotte
LE BOT Sophie
Du 16/09/14 au 28/09/14

4.3.1.7 Campagnes de La Curieuse

La Curieuse, navire de type "chalutier pêche arrière" de 25 mètres est mis à disposition de l'IPEV 2 à 3 mois par an par l'IOE (*Indian Ocean Exploration*). Elle assure la logistique locale des programmes scientifiques terrestres dans l'archipel de [Kerguelen](#). Des équipements spécifiques lui permettent également la mise en oeuvre de programmes d'océanographie côtière : biologie marine, ichtyologie, hydrographie, cartographie marine, hydrologie, etc. Elle peut aussi mettre en oeuvre différents engins de pêche (chalut et trémail).



Voici ses principales caractéristiques :

Navire côtier
Code NODC : 35UC
Code Radio : FGAk
Longueur : 26m
Equipage : 6
Scientifiques et techniciens : 12

Propriété TAAF - Gestion IPEV

Pour plus de détails : http://www.institut-polaire.fr/ipev/bases_et_navires/la_curieuse

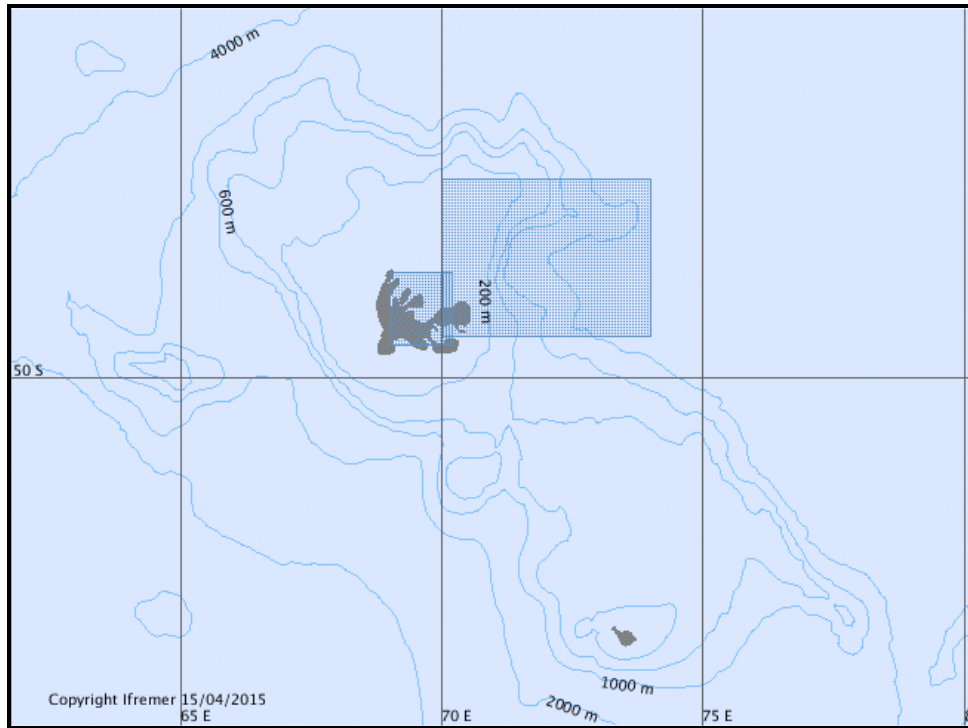


Figure 7 — Trajet des 2 campagnes de *L'Astrolabe* en 2014

PROTEKER 3

FERAL Jean-Pierre

Du 01/12/14 au 14/12/14

MAKER 2014/1061

PARK Young-Hyang

Du 14/12/14 au 16/12/14

4.3.1.8 Campagnes de L'Astrolabe

L'Astrolabe est un navire ravitailleur à "capacité glace" de 65 mètres de long qui dessert la base Dumont d'Urville en Terre Adélie. Il peut embarquer 49 passagers et plusieurs centaines de tonnes de vivres, de carburant et de matériel. Chaque année, il est utilisé 120 jours par l'IPEV, assurant régulièrement 5 rotations (*novembre à mars*) sur une distance de 2.700 km entre la Tasmanie et le continent antarctique.

L'Astrolabe est également utilisé pour des campagnes de courte durée d'océanographie côtière en Antarctique.



Voici ses principales caractéristiques :

Navire hauturier
Code NODC : 35AC
Code Radio : FHZI
Longueur : 65m
Equipage : 12
Scientifiques et techniciens : 48

Copropriété TAAF / IPEV - Gestion IPEV

Pour plus de détails : http://www.institut-polaire.fr/ipev/bases_et_navires/l_astrolabe

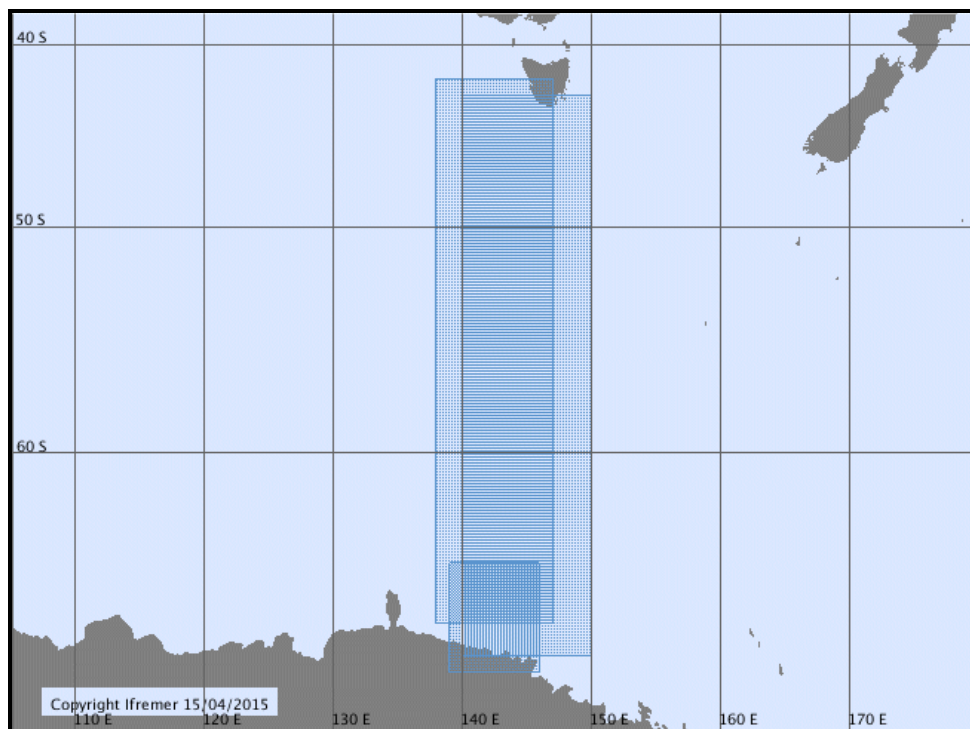


Figure 8 — Trajet des 3 campagnes de *L'Astrolabe* en 2014

CETA 2014

GARRIGUE Claire
Du 06/01/14 au 31/01/14

MINERVE 2014

TOURATIER Franck
GOYET Catherine
Du 03/02/14 au 27/02/14

SURVOSTRAL 2014/2015

MORROW-GREINER Rosemary
Du 22/10/14 au 19/03/15

4.3.1.9 Campagnes de L'Atalante

Le navire de recherche pluridisciplinaire *L'Atalante* est destiné aux géosciences marines, à l'océanographie physique et à la biologie marine.



Voici ses principales caractéristiques :

Navire hauturier
Code NODC : 35A3
Code Radio : FNCM
Longueur : 85m
Equipage : 17/30
Scientifiques et techniciens : 30

Pour plus de détails : <http://www.flotteoceanographique.fr/La-flotte/Navires/Navires-hauturiers/L-Atalante>



Figure 9 — Trajet des 12 campagnes et transits de *L'Atalante* en 2014

TR_PAPCAL (Transit)

Du 11/01/14 au 24/01/14

AMOP

MAES Christophe

Du 25/01/14 au 23/02/14

TR_CALPAP (Transit)

Du 26/02/14 au 10/03/14

TV_SMT

LOSSOUARN Hubert

NEDELEC Erwan

Du 15/03/14 au 01/04/14

SALSA LEG1

MOULIN Maryline

ASLANIAN Daniel

EVAIN Mikael

Du 04/04/14 au 03/05/14

SALSA LEG2

MOULIN Maryline

ASLANIAN Daniel

EVAIN Mikael

Du 04/05/14 au 24/05/14

TR_SABDUR (Transit)

Du 26/05/14 au 14/06/14

ESSAIS MER

BLAISE Guillaume

Du 08/08/14 au 10/08/14

PTOLEMEE

JORRY Stéphan

Du 12/08/14 au 21/09/14

PAMELA-MOZ01

OLU Karine

Du 25/09/14 au 28/10/14

PAMELA-MOZ02

ROBIN Cécile

DROZ Laurence

Du 31/10/14 au 04/12/14

TV_INFO

RUE Armel

Du 04/12/14 au 27/12/14

4.3.1.10 Campagnes du Le Suroit

Construit en 1975, *Le Suroit* a été modernisé en 1999. Cette modernisation a permis de renouveler totalement les équipements scientifiques du navire. Les performances de ces équipements sont cohérentes avec des missions recentrées sur le plateau continental jusqu'au bas de la pente et limitées à des fonds de 4000/4500 m.

- bathymétrie
- carottage, dragage, chalutage à perche
- sismique haute résolution et très haute résolution
- bathysonde/hydrologie
- engins remorqués du type SAR
- mouillages, travaux de station



Voici ses principales caractéristiques :

Navire hauturier
Code NODC : 35LU
Code Radio : FZVN
Longueur : 56m
Equipage : 16/23
Scientifiques et techniciens 14

Pour plus de détails : <http://www.flotteoceanographique.fr/La-flotte/Navires/Navires-hauturiers/Le-Suroit>

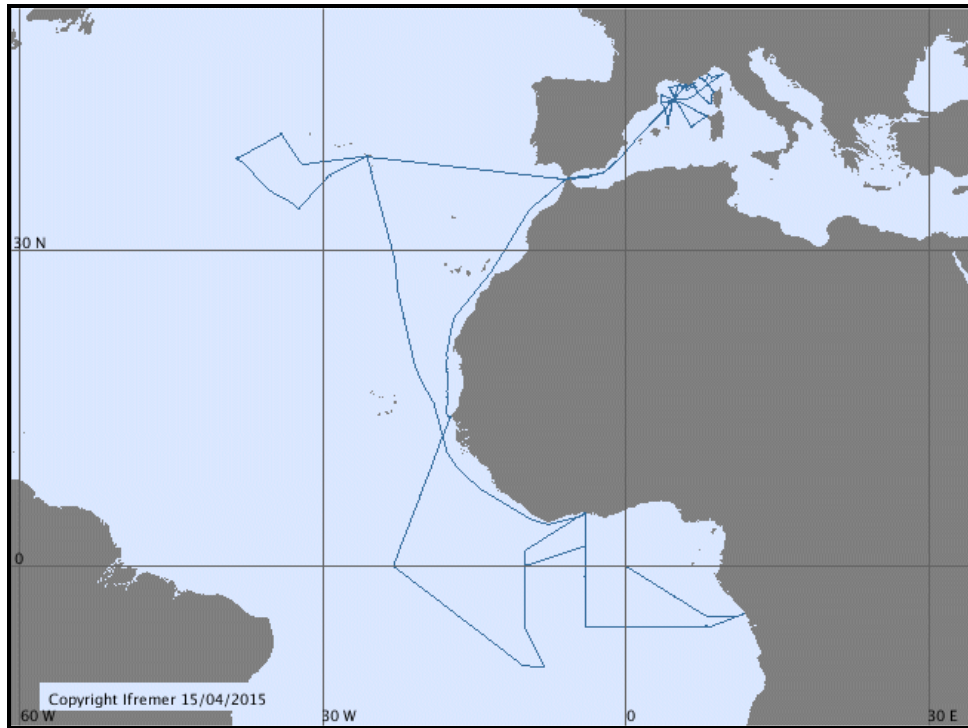


Figure 10 — Trajet des 7 campagnes et transits de *Le Suroît* en 2014

TR_SEYDAK (Transit)
 Du 28/03/14 au 07/04/14
PIRATA FR24
 GOURIOU Yves
 BOURLES Bernard
 Du 09/04/14 au 22/05/14
TR_ABIPDA (Transit)
 Du 23/05/14 au 05/06/14

HYDROBS-MOMAR 2014
 PERROT Julie
 Du 07/06/14 au 19/06/14
TR_PDASEY (Transit)
 Du 22/06/14 au 29/06/14
MOOSE-GE
 TESTOR Pierre
 Du 04/07/14 au 22/07/14

ESSHROV1
 SIMEONI Patrick
 Du 01/12/14 au 08/12/14

4.3.1.11 Campagnes de L'Europe

Ce navire océanographique est un catamaran de 29,60 mètres qui opère en mer Méditerranée. Fruit d'une coopération entre l'Ifremer et l'ICRAM (Istituto Centrale per la Ricerca scientifica e tecnologica Applicata al Mare), il a été construit en 1993 aux Sables d'Olonnes (OCEA).

Il est conçu pour réaliser des missions variées liées en particulier à la recherche halieutique et à l'environnement littoral. Il est utilisé pour effectuer des chalutages conventionnels profonds (jusqu'à 1300 mètres), des chalutages pélagiques et expérimentaux, le déploiement d'engins dormants (filets maillants, palangres, casiers, ...), des travaux de sismique, de sédimentologie et des prélèvements hydrologiques.



Voici ses principales caractéristiques :

Navire côtier
Code NODC : 35EU
Code Radio : FKJB
Longueur : 30m
Equipage : 8
Scientifiques et techniciens : 8

Pour plus de détails : <http://www.flotteoceanographique.fr/La-flotte/Navires/Navires-cotiers/L-Europe>

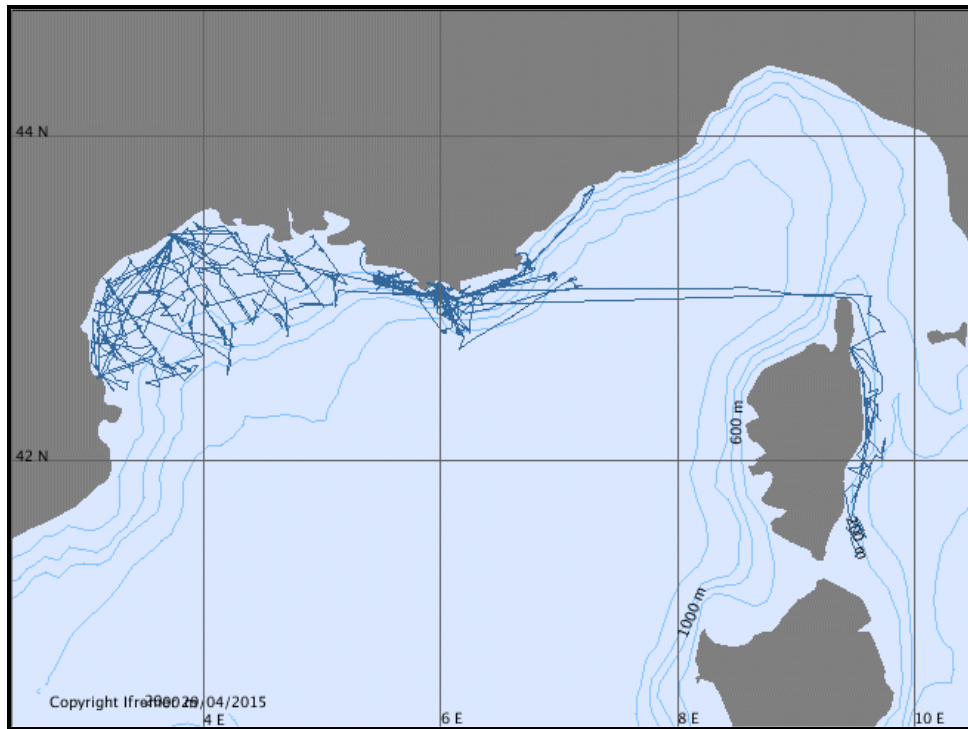


Figure 11 — Trajet des 11 campagnes de *L'Europe* en 2014

STEP 2014

APPRIOUAL Ronan
Du 27/01/14 au 02/02/14

DIVACOU 7-1

DROGOU Michèle
BOUHIER Marie-Edith
Du 03/02/14 au 09/02/14

LFSHROV-01

SIMEONI Patrick
Du 10/02/14 au 15/02/14

ESSTECH_14EU

PACAULT Anne
Du 21/04/14 au 03/05/14

DIVACOU 7-2

BOUHIER Marie-Edith
DROGOU Michèle
Du 12/05/14 au 17/05/14

DYNASFAR-01

PEDEN Olivier
Du 21/05/14 au 25/05/14

MEDITS 2014

JADAUD Angélique
METRAL Luisa
Du 25/05/14 au 28/06/14

PELMED 2014

BIGOT Jean-Louis
BOURDEIX Jean-Hervé
Du 30/06/14 au 04/08/14

ESSAUV-BATHYCOR1

OPDERBECKE Jan
FABRI Marie-Claire
Du 07/08/14 au 01/09/14

DYNASFAR-02

PEDEN Olivier
Du 02/09/14 au 05/09/14

LFSHROV-02

SIMEONI Patrick
Du 06/09/14 au 13/09/14

4.3.1.12 Campagnes du Marion Dufresne

Le Marion Dufresne est un navire polyvalent, lancé en 1995, armé par la CMA-CGM, affrété conjointement par les TAAF et l'IPEV. Il assure deux fonctions principales :

- **la recherche océanographique** : sur tous les océans non glacés, sous la responsabilité de l'IPEV - 217 jours par an.
- **la logistique des îles subantarctiques françaises** : Crozet, Kerguelen, Amsterdam/Saint-Paul, sous la responsabilité des TAAF – 120 jours par an (4 x 30 jours).



Voici ses principales caractéristiques :

Navire hauturier
Code NODC : 35MF
Code Radio : FNIN
Longueur : 120,50m
Equipage : 18/29
Scientifiques et techniciens : 60/110

Propriété TAAF - Gestion IPEV

Pour plus de détails : <http://www.flotteoceanographique.fr/La-flotte/Navires/Navires-hauturiers/Marion-Dufresne>

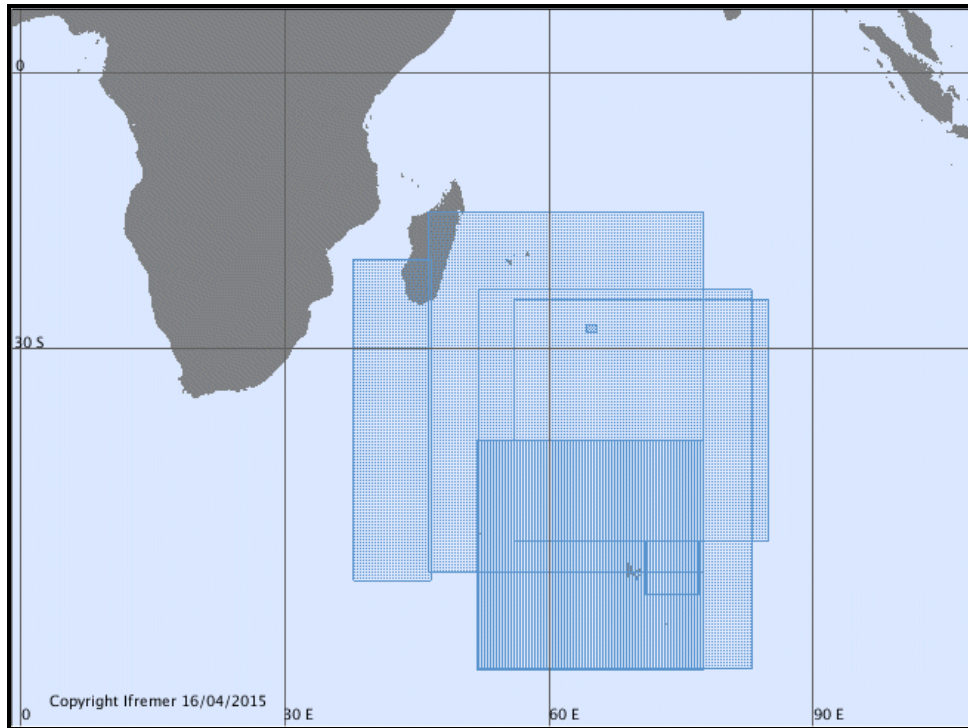


Figure 12 — Trajet des 10 campagnes et transits valorisés du *Marion Dufresne* en 2014

MD 197 / MYCTO

CHEREL Yves
Du 06/01/14 au 19/02/14

VT 135 / OHA-SIS-BIO-6

ROYER Jean-Yves
Du 06/01/14 au 19/02/14

VT 136 / OISO-23

LO MONACO Claire
METZL Nicolas
Du 06/01/14 au 19/02/14

VT 137 / MDCPR

KOUBBI Philippe
Du 06/01/14 au 19/02/14

VT 138 / MAKER

PARK Young-Hyang
Du 06/01/14 au 19/02/14

MD 198 / NAUSINOOS

REAUD Yvan
Du 25/02/14 au 28/02/14

VT NIVMER14

GUILLERM Christophe
Du 12/03/14 au 04/04/14

VT 139 / MYCTO

CHEREL Yves
Du 21/08/14 au 18/09/14

MD 199 / SISMO-SMOOTH

LEROY Sylvie
CANNAT Mathilde
Du 25/09/14 au 30/10/14

VT 140 / ESSIAM

REAUD Yvan
Du 02/11/14 au 05/11/14

4.3.1.13 Campagnes de la Néréis II

L'activité de la *Néréis II* se concentre en grande partie sur la zone de la côte Vermeille, de la côte jusqu'au point MOLA situé à la verticale du canyon Lacaze Duthiers à 20 milles au large de Banyuls sur Mer Roussillonnaise. La *Néréis* effectue des missions de recherche, d'observation, d'enseignement, d'aquariologie mais aussi des missions de médiation scientifique et de technologie marine avec le pool de bouées instrumentées de l'Observatoire à maintenir. Les engins les plus communément maniés à bord sont les dragues, bennes, filets à plancton, bouteilles, sondes CTD, carottiers, etc.

Voici ses principales caractéristiques :



Navire de station
Code NODC : 35NS
Code Radio : FGA3812
Longueur : 14m
Equipage : 4
Scientifiques et techniciens : 11

Pour plus de détails : <http://www.flotteoceanographique.fr/La-flotte/Navires/Navires-de-station/Nereis-II>

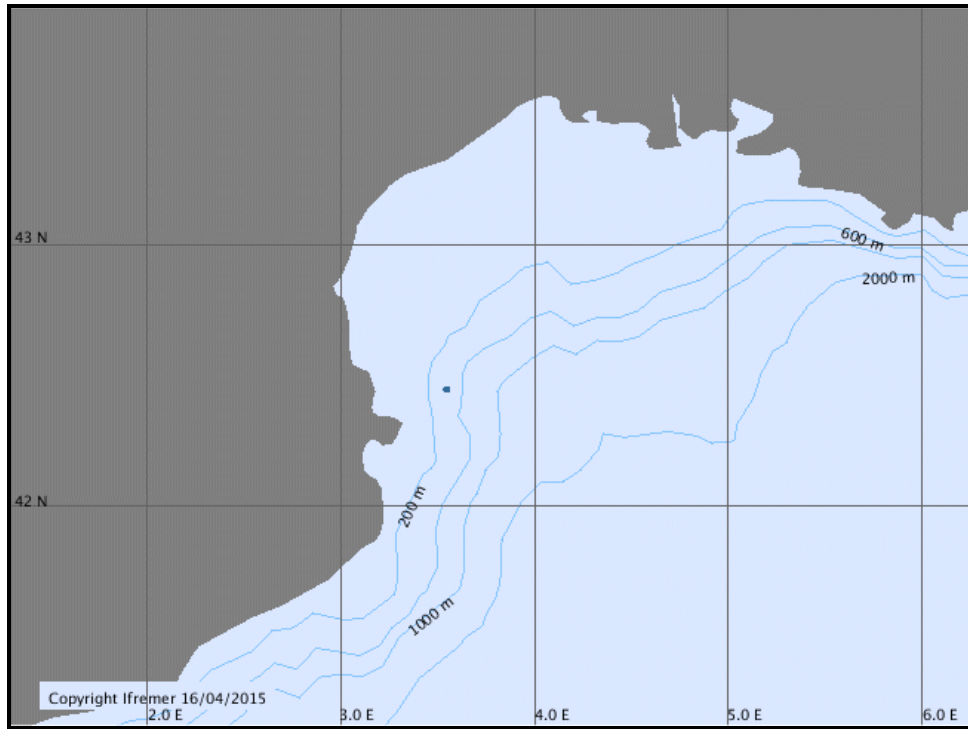


Figure 13 — Trajet de la campagne de la *Néréis II* en 2014

MOOSE (MOLA)
MARIA Eric
GUEUX Aurore
Du 10/03/14 au 18/11/14

4.3.1.14 Campagnes du Pourquoi pas?

Ce navire pluridisciplinaire est destiné aux missions suivantes :

- Hydrographie hauturière et côtière avec mise en oeuvre de vedettes hydrographiques
- Exploration de la colonne d'eau, des courants
- Cartographie sous-marine grâce à ses sondeurs et caractérisation du sous-sol (sismique, gravimétrie, magnétisme)
- Etude multi-échelle des processus physiques, biologiques ou géologiques
- Reconnaissance de sites par des moyens acoustiques, le déploiement d'engins remorqués (SAR), téléopérés (Victor 6000) ou autonomes (Nautile), le positionnement près du fond par câble d'engins lourds (Penfeld)
- Prélèvements et analyses d'échantillons d'eau, de matières vivantes, de sédiments ou de roches (carottage, drague)
- Déploiement du système d'assistance aux sous-marins en difficulté Newtsuit de la marine.



Voici ses principales caractéristiques :

Navire hauturier
Code NODC : 35PP
Code Radio : FMCY
Longueur : 108m
Equipage : 35
Scientifiques et techniciens : 40

Pour plus de détails : <http://www.flotteoceanographique.fr/La-flotte/Navires/Navires-hauturiers/Pourquoi-pas>

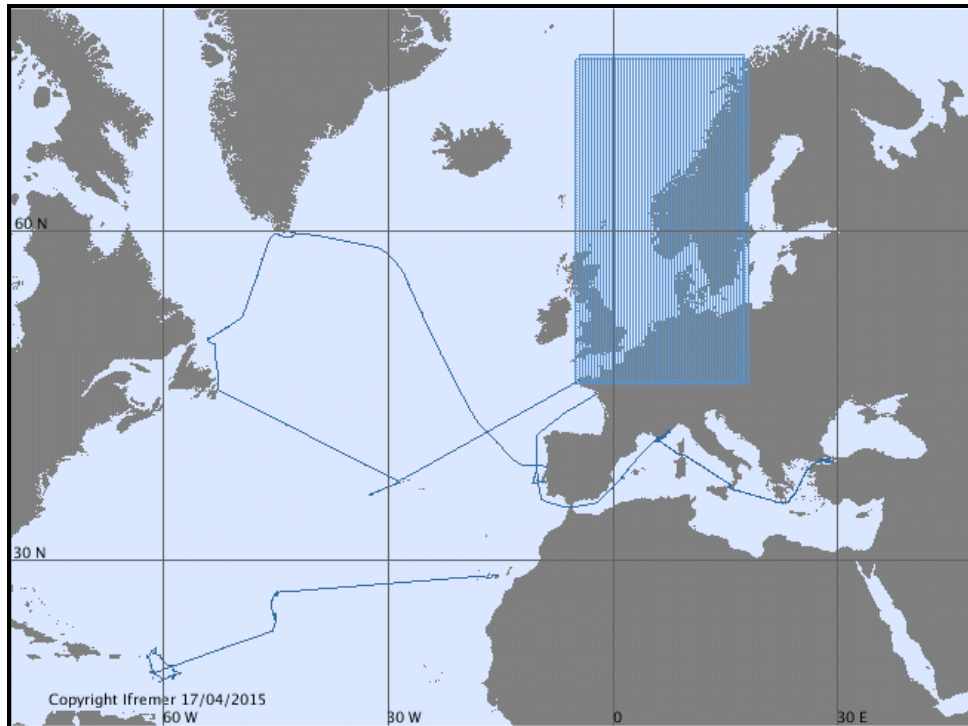


Figure 14 — Trajet des 14 campagnes et transits du *Pourquoi pas ?* en 2014

BICOSE

CAMBON-BONAVITA Marie-Anne
Du 10/01/14 au 11/02/14

MEDITGIB

ISC PICHON
Du 26/04/14 au 12/05/14

GEOVIDE

SARTHOU Géraldine
LHERMINIER Pascale
Du 16/05/14 au 29/06/14

TR_JOHLHA (Transit)

Du 04/07/14 au 10/07/14

MOMARSAT2014

CANNAT Mathilde
SARRADIN Pierre-Marie
Du 13/07/14 au 31/07/14

TR_LHABRE (Transit)

Du 01/08/14 au 06/08/14

BREST_TROMSAE

GARLAN Thierry
Du 08/08/14 au 18/08/14

TROMSAE_BREST

GARLAN Thierry
Du 21/08/14 au 10/09/14

TV_EOP5

CHRISTOPHE Alain
Du 13/09/14 au 21/09/14

ESTIME

DUSSUD Loïc
Du 08/10/14 au 20/10/14

TV_SEYIST (Transit)

Du 20/10/14 au 27/10/14

MARSITECRUISE

RUFFINE Livio
HENRY Pierre
GELI Louis
Du 29/10/14 au 25/11/14

TV_ISTSEY (Transit)

Du 18/11/14 au 25/11/14

ESSNAUT 2014

JUSTINIANO Jean-Paul
TRIGER Pierre
Du 30/11/14 au 08/12/14

4.3.1.15 Campagnes du Téthys II

Ce navire océanographique effectue des missions de recherches scientifiques principalement en mer Méditerranée. Il peut effectuer des missions d'une dizaine de jours jusqu'à 200 milles du port. Ce navire côtier instrumenté satisfait aux besoins des chercheurs dans le domaine des géosciences marines, de l'océanographie physique et biologique, la biogéochimie et la chimie des océans. Il contribue également aux missions d'observation à long terme de l'environnement marin et à des missions de recherches et d'essais dans les différents domaines de la technologie marine. Ce navire peut également effectuer des missions d'enseignement pour le 2ème et 3ème cycle des Universités.



Voici ses principales caractéristiques :

Navire côtier
Code NODC : 35TT
Code Radio : FGTO
Longueur : 24m
Equipage : 7
Scientifiques et techniciens : 8

Pour plus de détails : <http://www.flotteoceanographique.fr/La-flotte/Navires/Navires-cotiers/Tethys-II>

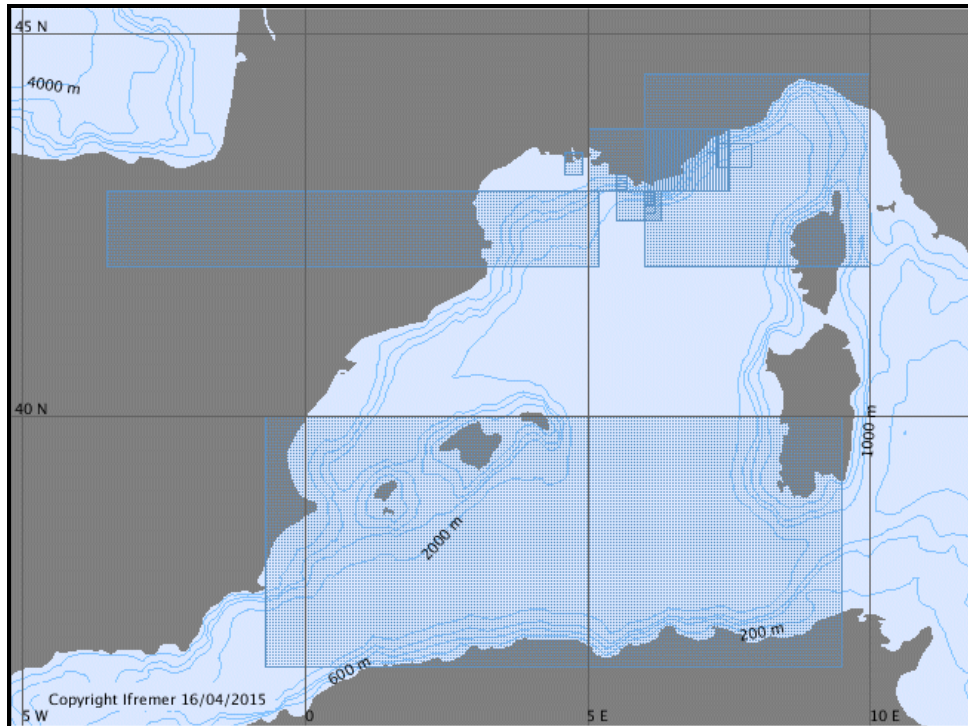


Figure 15 —Trajet des 11 campagnes du *Téthys II* en 2014

MOOSE (ANTARES)

BHAIRY Nagib
LEFEVRE Dominique
Du 01/01/14 au 31/12/14

BOUSSOLE 2014

ANTOINE David
GOLBOL Melek
VELLUCCI Vincenzo
Du 20/01/14 au 14/12/14

MOOSE (DYFAMED)

COPPOLA Laurent
DIAMOND Emilie
Du 20/01/14 au 15/12/14

MEUST 2014

GOJAK Carl
Du 19/05/14 au 21/05/14

RADLIT-2

CLAUDE Christelle
Du 23/05/14 au 30/05/14

DICASE

LANSARD Bruno
Du 02/06/14 au 11/06/14

SPARKLICE

MIGEON Sébastien
Du 19/06/14 au 20/06/14

SUBGLACIOR

CALZAS Michel
ALEMANY Olivier
Du 10/07/14 au 13/07/14

SOMBA GE

TAILLANDIER Vincent
MORTIER Laurent
AIT AMEUR Nadira
Du 13/08/14 au 10/09/14

MEUST SE

GOJAK Carl
Du 13/09/14 au 13/09/14

BILLION 37

KUNESCH Stéphane
Du 01/12/14 au 08/12/14

4.3.1.16 Campagnes du Thalassa

Ce navire de recherches halieutiques est destiné aux missions suivantes :

- écologie des populations
- évaluation des espèces exploitées
- étude de la distribution spatio-temporelle des ressources
- techniques de captures et de transformation des produits
- océanographie physique
- mise en oeuvre occasionnelle du robot téléopéré Victor 6000

Ce navire est le fruit d'une coopération entre l'Ifremer et l'IEO (Instituto Español de Oceanografía).



Voici ses principales caractéristiques :

Navire hauturier
Code NODC : 35HT
Code Radio : FNFP
Longueur : 74m
Equipage : 16/25
Scientifiques et techniciens : 25

Copropriété IEO (ESPAGNE) – IFREMER

Pour plus de détails : <http://www.flotteoceanographique.fr/La-flotte/Navires/Navires-hauturiers/Thalassa>

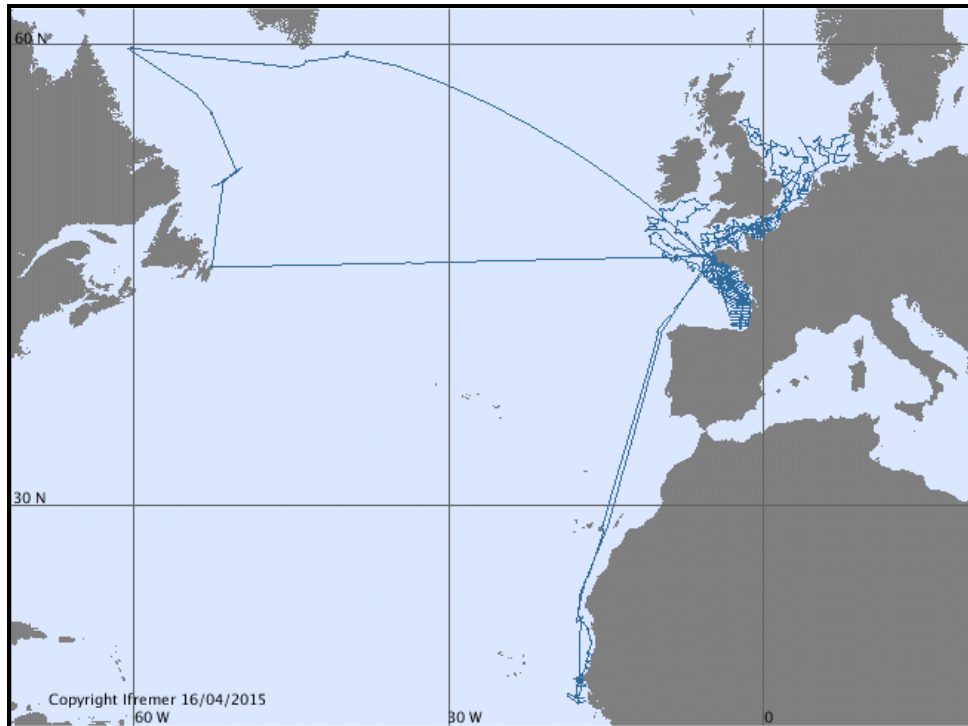


Figure 16 — Trajet des 11 campagnes et transits du *Thalassa* en 2014

IBTS 2014

VERIN Yves

Du 12/01/14 au 15/02/14

TR_BOUBRE (Transit)

Du 15/02/14 au 17/02/14

TR_BRELPM (Transit)

Du 18/02/14 au 25/02/14

AWA

BREHMER Patrice

Du 26/02/14 au 14/03/14

TR_DAKBRE (Transit)

Du 15/03/14 au 25/03/14

ESSCAMANOC

TRAVERS-TROLET Morgane

MORANDEAU Fabien

Du 19/04/14 au 23/04/14

PELGAS 2014

DORAY Mathieu

Du 24/04/14 au 05/06/14

TR_CONBRE (Transit)

Du 23/07/14 au 24/07/14

TR_BREJOH (Transit)

Du 27/07/14 au 04/08/14

CAMANOC

VERIN Yves

TRAVERS-TROLET Morgane

Du 15/09/14 au 13/10/14

EVHOE 2014

SALAUN Michèle

PAWLOWSKI Lionel

DUHAMEL Erwan

Du 17/10/14 au 01/12/14

4.3.1.17 Campagnes du *Thalia*

Thalia est un navire océanographique de 24,50 mètres qui opère en Manche et dans le Golfe de Gascogne. Il a été construit en 1978 à Cherbourg.

C'est un navire polyvalent qui est utilisé pour des campagnes d'environnement côtier et d'évaluation des ressources de pêche. Il est conçu pour faire de la cartographie au sondeur multifaisceaux petits fonds, des mesures d'hydrologie, de la vidéo sous-marine, des prélèvements par benne et drague ainsi que des essais acoustiques ou sismiques.



Voici ses principales caractéristiques :

Navire côtier
Code NODC : 35TC
Code Radio : FPCS
Longueur : 24m
Equipage : 6
Scientifiques et techniciens : 6

Pour plus de détails : <http://www.flotteoceanographique.fr/La-flotte/Navires/Navires-cotiers/Thalia>

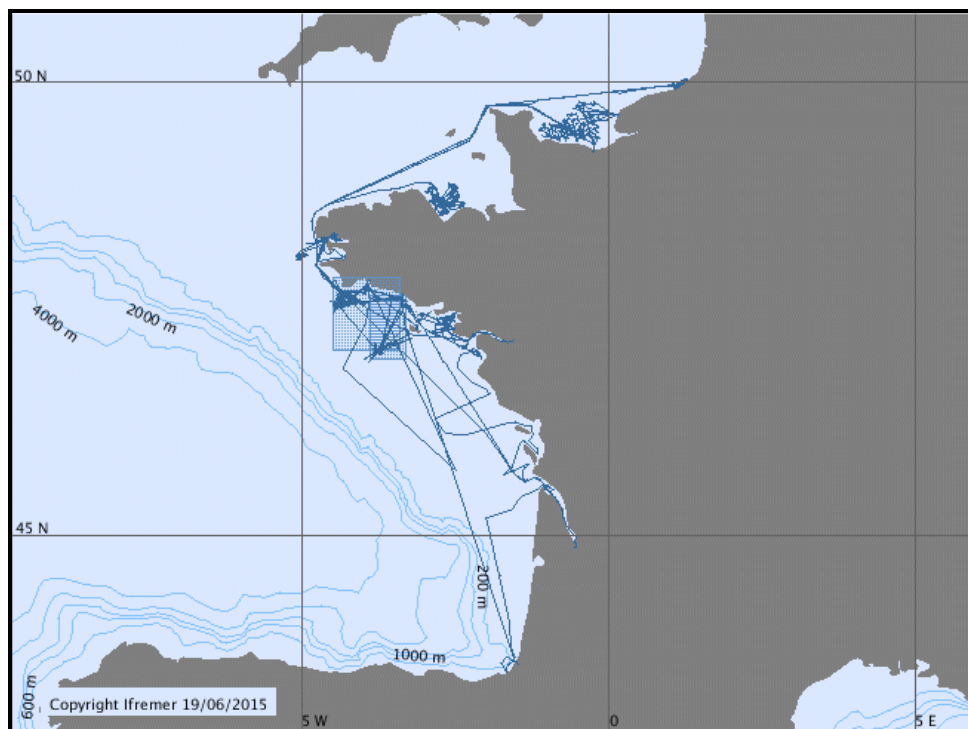


Figure 17 — Trajet des 45 campagnes et transits du *Thalys* en 2014

TR_CONLOR (Transit)

Du 10/01/14 au 13/01/14

ESSTECH_14TH1

VIOLLETTE Pascal

LOSSOUARN Hubert

Du 25/01/14 au 27/01/14

TR_LORNAN (Transit)

Du 27/01/14 au 31/01/14

CAMELIA 3

CHIFFOLEAU Jean-François

BRACH-PAPA Christophe

Du 30/01/14 au 09/02/14

TR_NANLOR (Transit)

Du 09/02/14 au 11/02/14

REBENT 2014

THIEBAUT Eric

Du 13/02/14 au 26/02/14

TR_BRESQP (Transit)

Du 26/02/14 au 28/02/14

BREBENT-03

CARLIER Antoine

LEJART Morgane

Du 04/03/14 au 15/03/14

TR_BREBOR (Transit)

Du 15/03/14 au 17/03/14

MGTS 2014

BLANC Gérard

Du 18/03/14 au 26/03/14

TR_VERLOR (Transit)

Du 26/03/14 au 28/03/14

REBENT 2014 LEG2

BROUDIN Caroline

Du 28/03/14 au 30/03/14

TR_CONBRE (Transit)

Du 16/04/14 au 17/04/14

ESSTECH_14TH2

LOSSOUARN Hubert

Du 17/04/14 au 20/04/14

TR_BREDIE (Transit)

Du 20/04/14 au 22/04/14

MORCAUX

LE GAC-ABERNOT Chantal

Du 23/04/14 au 06/05/14

TR_DIEBRE (Transit)

Du 06/05/14 au 08/05/14

SISPLATEAU

THOMAS Yannick

Du 10/05/14 au 16/05/14

TR_BRELOR (Transit)

Du 16/05/14 au 17/05/14

FEBBE-3 LEG1

LAFFARGUE Pascal

Du 18/05/14 au 30/05/14

TR_LORBRE (Transit)

Du 30/05/14 au 31/05/14

ETAL2040-01

DUDUYER Sarah

Du 01/06/14 au 07/06/14

TR_BRELOR (Transit)

Du 08/06/14 au 09/06/14

FEBBE-3 LEG2

LAFFARGUE Pascal

Du 09/06/14 au 15/06/14

TR_LORBAY (Transit)

Du 16/06/14 au 17/06/14

ROCCHSED14

CHIFFOLEAU Jean-François

Du 18/06/14 au 30/06/14

TR_BREOUI (Transit)

Du 01/07/14 au 03/07/14

COMOR 44

FOUCHER Eric

Du 04/07/14 au 23/07/14

TR_OUICON (Transit)

Du 23/07/14 au 25/07/14

ASPEX6

MARIE Louis

Du 27/07/14 au 29/07/14

TR_CONSQP (Transit)

Du 21/08/14 au 23/08/14

COSB2014

CAROFF Nicolas

Du 23/08/14 au 05/09/14



IN VIVO 2014

CAROFF Nicolas

Du 05/09/14 au 16/09/14

TR_SQPSNZ (Transit)

Du 16/09/14 au 22/09/14

NURSE 2014

BRIND'AMOUR Anik

Du 22/09/14 au 01/10/14

TR_SNZLOR (Transit)

Du 01/10/14 au 02/10/14

FEBBE-4 LEG1

LAFFARGUE Pascal

Du 03/10/14 au 15/10/14

TR_LORLTU (Transit)

Du 15/10/14 au 16/10/14

CARMOLIT 2014 LEG2

QUEMENER Loïc

Du 17/10/14 au 18/10/14

TR_LTULOR (Transit)

Du 18/10/14 au 19/10/14

FEBBE-4 LEG2

LAFFARGUE Pascal

Du 22/10/14 au 27/10/14

TR_LORBRE (Transit)

Du 28/10/14 au 29/10/14

ETAL2040-02

PACAULT Anne

Du 30/10/14 au 05/11/14

TR_BRELOR (Transit)

Du 06/11/14 au 07/11/14

TR_LORCON (Transit)

Du 08/11/14 au 09/11/14

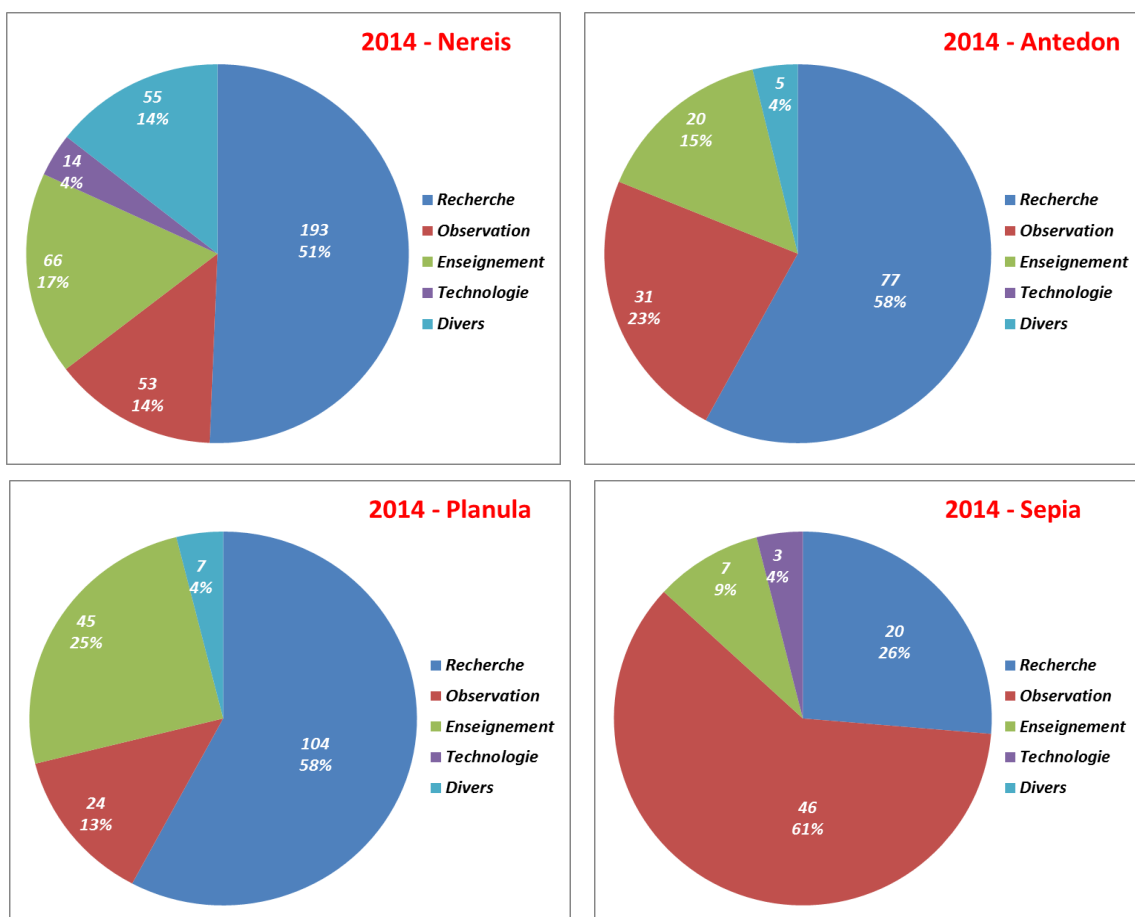
4.3.2 Campagnes non référencées au SISMER (navires de station)

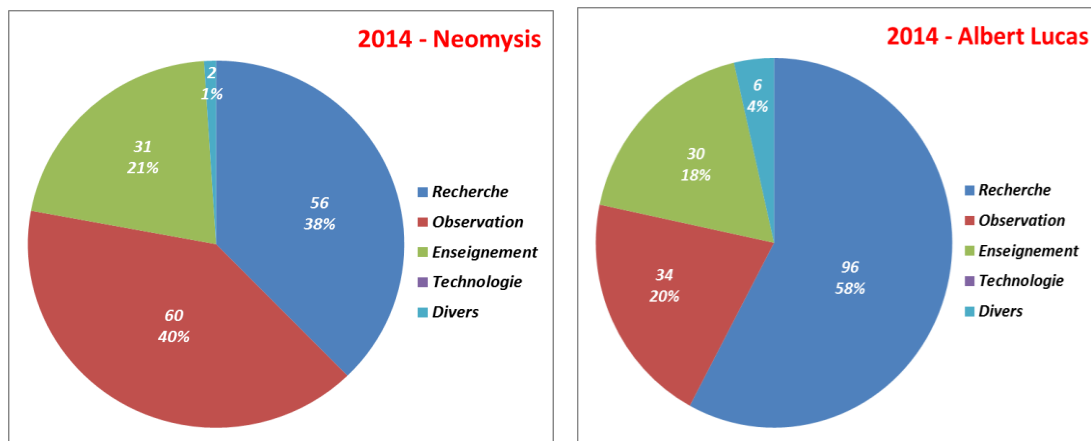
Les 6 navires de station font des sorties à la journée, voire de quelques heures seulement. Leur activité est cependant loin d'être négligeable. En attendant d'avoir les informations nécessaires à leur référencement au SISMER, la CNFC dispose du bilan suivant :

Le tableau ci-dessous présente par navire le nombre de jours de mer par domaine d'activité. Pour la Néréïs, il s'agit du nombre de sorties en mer (et non du nombre de jours).

2014	Année	Recherche	Observation	Enseignement	Technologie	Divers	Total
Station Marine	Navire						
Banyuls	Néréïs	193	53	66	14	55	381
Marseille	Antedon	77	31	20	0	5	133
Arcachon	Planula	104	24	45	0	7	180
Wimereux	Sepia	20	46	7	3	0	76
Roscoff	Neomysis	56	60	31	0	2	149
Brest	Albert Lucas	96	34	30	6	0	166
	Total	546	248	199	23	69	1085

Les graphiques suivants présentent par navire la répartition des jours de mer (ou sorties pour la Néréïs) par domaine d'activité. Une très forte majorité des sorties en mer est consacrée à la recherche et aux observations marines.





4.4 LISTE DES CAMPAGNES

La liste alphabétique des campagnes 2014 est décrite ci-dessous.

Les informations relatives à chacune des campagnes sont accessibles sur le WEB Nautilus <http://www.ifremer.fr/sismerData/jsp/campagnesALaMer.jsp> en cliquant [CTRL + CLIC gauche] sur le nom de la campagne.

Campagne	Navire	Date début	Date fin	Zone géographique	Nom du chef de mission	Laboratoire du chef de mission
AMOP	<i>L'Atalante</i>	25 01 2014	23 02 2014	Pacifique SE (Limite 140 W)	MAES Christophe	ETUDES EN GEOPHYSIQUE ET OCEANOGRAPHIE SPATIALES (LEGOS), CNRS
APEX	<i>Alis</i>	30 01 2014	13 02 2014	Mer de Corail	VIGLIOLA Laurent	IRD CENTRE DE NOUMEA, IRD
ASPEX6	<i>Thalia</i>	27 07 2014	29 07 2014	Golfe de Gascogne	MARIE Louis	OPS / LABORATOIRE DE PHYSIQUE DES OCEANS (LPO), Ifremer
AWA	<i>Thalassa</i>	26 02 2014	14 03 2014	Océan Atlantique	BREHMER Patrice	LABORATOIRE DES SCIENCES DE L'ENVIRONNEMENT MARIN (LEMAR), CNRS
BASSAS DA INDIA	<i>Beautemps-Beaupré</i>	24 06 2014	28 06 2014	Océan Indien	IETA MATHIAS	SHOM - ETABLISSEMENT DE BREST, Marine Nationale/SHOM
BIBELOT	<i>Alis</i>	14 02 2014	28 02 2014	Mer de Corail	FAUVELOT Cécile	IRD CENTRE DE NOUMEA, IRD
BICOSE	<i>Pourquoi Pas?</i>	10 01 2014	11 02 2014	Atlantique NW (Limite 40 W)	CAMBON-BONAVITA Marie-Anne	EEP-DEPARTEMENT ETUDES DES ECOSYSTEMES PROFONDS, Ifremer
BIEROC - LA MONDREE	<i>Haliotis</i>	07 08 2014	16 08 2014	Manche	CLIQUET Dominique	UMR 6566 CREA AH SERVICE RÉGIONAL ARCHEOLOGIE BASSE-NORMANDIE, Université de Caen
BILLION 37	<i>Téthys II</i>	01 12 2014	08 12 2014	Méditerranée Bassin Occidental	KUNESCH Stéphane	CENTRE FORMATION ET RECHERCHE SUR ENVIRONNEMENT MARIN-CEFREM, Université de Perpignan
BOUSSOLE 2014	<i>Téthys II</i>	20 01 2014	14 12 2014	Mer Ligurienne	GOLBOL Melek	LABORATOIRE D'OCEANOGRAPHIE DE VILLEFRANCHE (LOV), Université de Paris VI - UPMC
BREBENT-03	<i>Thalia</i>	04 03 2014	15 03 2014	Manche	CARLIER Antoine	DYNECO-BENTHOS LABORATOIRE D'ECOLOGIE BENTHIQUE, Ifremer
BREST TROMSAE	<i>Pourquoi Pas?</i>	08 08 2014	18 08 2014	Mer du Nord	GARLAN Thierry	SHOM - ETABLISSEMENT DE BREST, Marine Nationale/SHOM
CALIOPE 02	<i>Alis</i>	07 03 2014	22 03 2014	Mer de Corail	DUPOUY Cécile	INSTITUT MEDITERRANNEEN D'OCEANOLOGIE (UMR 235 MIO) - ENDOUME, Université de la Méditerranée (U2)
CAMANOC	<i>Thalassa</i>	15 09 2014	13 10 2014	Manche	TRAVERS-TROLET Morgane	HMMN-DEPARTEMENT HALIEUTIQUE DE MANCHE-MER DU NORD, Ifremer
CAMELIA 3	<i>Thalia</i>	30 01 2014	09 02 2014	Golfe de Gascogne	CHIFFOLEAU Jean-François	DPT RBE / UR BIOGEOCHIMIE ET ECOTOXICOLOGIE (NANTES), Ifremer
CARMOLIT 2014 LEG1	<i>Côtes De La Manche</i>	26 02 2014	27 02 2014	Golfe de Gascogne	QUEMENER Loïc	RDT - DPT RECHERCHES ET DEVELOPPEMENTS TECHNOLOGIQUES, Ifremer

Campagne	Navire	Date début	Date fin	Zone géographique	Nom du chef de mission	Laboratoire du chef de mission
CARMOLIT 2014 LEG2	<i>Thalia</i>	17 10 2014	18 10 2014	Golfe de Gascogne	QUEMENER Loïc	RDT - DPT RECHERCHES ET DEVELOPPEMENTS TECHNOLOGIQUES, Ifremer
CETA 2014	<i>L'Astrolabe</i>	06 01 2014	31 01 2014	Océan Antarctique	GARRIGUE Claire	IRD CENTRE DE NOUMEA, IRD
CGFS2014	<i>Gwen Drez</i>	01 10 2014	31 10 2014	Manche	GOASCOZ Nicolas	HMMN-DEPARTEMENT HALIEUTIQUE DE MANCHE-MER DU NORD, Ifremer
COLOR-CAMPAIGNS LEG1	<i>Côtes De La Manche</i>	20 03 2014	25 03 2014	Golfe de Gascogne	LAFON Virginie	ENVIRONNEMENTS ET PALÉOENVIRONNEMENTS OCÉANIQUES (EPOC), Université de Bordeaux I
COLOR-CAMPAIGNS LEG2	<i>Côtes De La Manche</i>	13 07 2014	18 07 2014	Golfe de Gascogne	LAFON Virginie	ENVIRONNEMENTS ET PALÉOENVIRONNEMENTS OCÉANIQUES (EPOC), Université de Bordeaux I
COMOR 44	<i>Thalia</i>	04 07 2014	23 07 2014	Manche	FOUCHER Eric	HMMN-DEPARTEMENT HALIEUTIQUE DE MANCHE-MER DU NORD, Ifremer
COMORES_LEG1	<i>Beautemps-Beaupré</i>	03 08 2014	12 08 2014	Océan Indien	IETA GAUMET	SHOM - ETABLISSEMENT DE BREST, Marine Nationale/SHOM
COMORES_LEG2	<i>Beautemps-Beaupré</i>	16 08 2014	17 08 2014	Océan Indien	IETA GAUMET	SHOM - ETABLISSEMENT DE BREST, Marine Nationale/SHOM
COSB2014	<i>Thalia</i>	23 08 2014	05 09 2014	Manche	CAROFF Nicolas	STH-DEPARTEMENT SCIENCES ET TECHNOLOGIES HALIEUTIQUES, Ifremer
DICASE	<i>Téthys II</i>	02 06 2014	11 06 2014	Méditerranée Bassin Occidental	LANSARD Bruno	LABORATOIRE SCIENCES DU CLIMAT ET DE L'ENVIRONNEMENT (LSCE), CEA
DIVACOU 7-1	<i>L'Europe</i>	03 02 2014	09 02 2014	Mer Ligurienne	DROGOU Michèle	IFREMER CENTRE DE TOULON, Ifremer
DIVACOU 7-2	<i>L'Europe</i>	12 05 2014	17 05 2014	Méditerranée Bassin Occidental	DROGOU Michèle	IFREMER CENTRE DE TOULON, Ifremer
DJIBOUTI_LEG1	<i>Beautemps-Beaupré</i>	17 02 2014	18 02 2014	Méditerranée Bassin Oriental	IETA LE MOIGNE Pierre-Yves	SHOM - ETABLISSEMENT DE BREST, Marine Nationale/SHOM
DJIBOUTI_LEG2	<i>Beautemps-Beaupré</i>	23 02 2014	24 02 2014	Golfe d'Aden	IETA LE MOIGNE Pierre-Yves	SHOM - ETABLISSEMENT DE BREST, Marine Nationale/SHOM
DYNASFAR-01	<i>L'Europe</i>	21 05 2014	25 05 2014	Méditerranée Bassin Occidental	PEDEN Olivier	OPS / LABORATOIRE DE PHYSIQUE DES OCEANS (LPO), Ifremer
DYNASFAR-02	<i>L'Europe</i>	02 09 2014	05 09 2014	Méditerranée	PEDEN Olivier	OPS / LABORATOIRE DE PHYSIQUE DES OCEANS (LPO), Ifremer
ESSAIS MER	<i>L'Atalante</i>	08 08 2014	10 08 2014	Océan Indien	BLAISE Guillaume	GENAVIR BREST, Ifremer

Campagne	Navire	Date début	Date fin	Zone géographique	Nom du chef de mission	Laboratoire du chef de mission
ESSAUV-BATHYCOR1	<i>L'Europe</i>	07 08 2014	01 09 2014	Méditerranée Bassin Occidental	FABRI Marie-Claire	EEP/LEP-LABORATOIRE ENVIRONNEMENT PROFOND, Ifremer
ESSCAMANOC	<i>Thalassa</i>	19 04 2014	23 04 2014	Mer Celtique	MORANDEAU Fabien	IFREMER STATION DE LORIENT, Ifremer
ESSHROV1	<i>Le Suroît</i>	01 12 2014	08 12 2014	Méditerranée Bassin Occidental	SIMEONI Patrick	IFREMER CENTRE DE TOULON, Ifremer
ESSNAUT 2014	<i>Pourquoi Pas?</i>	30 11 2014	08 12 2014	Méditerranée Bassin Occidental	TRIGER Pierre	GENAVIR LA SEYNE SUR MER, Ifremer
ESSTECH	<i>Antea</i>	03 11 2014	04 11 2014	Golfe de Gascogne	TREDUNIT Gilles	GENAVIR BREST, Ifremer
ESSTECH_14EU	<i>L'Europe</i>	21 04 2014	03 05 2014	Méditerranée Bassin Occidental	PACAULT Anne	NSE-DEPARTEMENT NAVIRES ET SYSTEMES EMBARQUES, Ifremer
ESSTECH_14HA	<i>Haliotis</i>	18 02 2014	19 02 2014	Mer Celtique	BISQUAY Hervé	GENAVIR BREST, Ifremer
ESSTECH_14TH1	<i>Thalia</i>	25 01 2014	27 01 2014	Golfe de Gascogne	LOSSOUARN Hubert	GENAVIR BREST, Ifremer
ESSTECH_14TH2	<i>Thalia</i>	17 04 2014	20 04 2014	Mer Celtique	LOSSOUARN Hubert	GENAVIR BREST, Ifremer
ESTIME	<i>Pourquoi Pas?</i>	08 10 2014	20 10 2014	Mer Ligurienne	DUSSUD Loïc	RDT - DPT RECHERCHES ET DEVELOPPEMENTS TECHNOLOGIQUES, Ifremer
ESTUSOM 2014 - LEG1	<i>Haliotis</i>	29 03 2014	11 04 2014	Manche	MICHEL Charlotte	LABO MORPHODYNAMIQUE CONTINENTALE ET CÔTIÈRE- UMR 6143 (MC2), Université de Rouen
ESTUSOM 2014 - LEG2	<i>Haliotis</i>	16 09 2014	28 09 2014	Manche	MICHEL Charlotte	LABO MORPHODYNAMIQUE CONTINENTALE ET CÔTIÈRE- UMR 6143 (MC2), Université de Rouen
ETAL2040-01	<i>Thalia</i>	01 06 2014	07 06 2014	Mer Celtique	DUDUYER Sarah	NSE-DEPARTEMENT NAVIRES ET SYSTEMES EMBARQUES, Ifremer
ETAL2040-02	<i>Thalia</i>	30 10 2014	05 11 2014	Atlantique NE (Limite 40 W)	PACAULT Anne	NSE-DEPARTEMENT NAVIRES ET SYSTEMES EMBARQUES, Ifremer
EVHOE 2014	<i>Thalassa</i>	17 10 2014	01 12 2014	Golfe de Gascogne	DUHAMEL Erwan	STH/LBP-LABORATOIRE BIOLOGIE DES PECHERIES, Ifremer
FEBBE-3 LEG1	<i>Thalia</i>	18 05 2014	30 05 2014	Golfe de Gascogne	LAFFARGUE Pascal	EMH-DEPARTEMENT ECOLOGIE ET MODELES POUR L'HALIEUTIQUE, Ifremer
FEBBE-3 LEG2	<i>Thalia</i>	09 06 2014	15 06 2014	Golfe de Gascogne	LAFFARGUE Pascal	EMH-DEPARTEMENT ECOLOGIE ET MODELES POUR L'HALIEUTIQUE, Ifremer

Campagne	Navire	Date début	Date fin	Zone géographique	Nom du chef de mission	Laboratoire du chef de mission
FEBBE-4 LEG1	<i>Thalia</i>	03 10 2014	15 10 2014	Golfe de Gascogne	LAFFARGUE Pascal	EMH-DEPARTEMENT ECOLOGIE ET MODELES POUR L'HALIEUTIQUE, Ifremer
FEBBE-4 LEG2	<i>Thalia</i>	22 10 2014	27 10 2014	Golfe de Gascogne	LAFFARGUE Pascal	EMH-DEPARTEMENT ECOLOGIE ET MODELES POUR L'HALIEUTIQUE, Ifremer
FISSEL 2014	<i>Haliotis</i>	25 05 2014	13 06 2014	Golfe de Gascogne	HENAFF Alain	GEOMER - UMR 6554 LETG (LITTORAL, ENV., TELEDETECT.GEOMAT.), Université de Bretagne Occidentale (UBO)
FROMVEUR	<i>Beautemps-Beaupré</i>	21 01 2014	21 01 2014	Atlantique NE (Limite 40 W)	IETA LE MOIGNE Pierre-Yves	SHOM - ETABLISSEMENT DE BREST, Marine Nationale/SHOM
GEOMELOINE	<i>Haliotis</i>	03 05 2014	24 05 2014	Manche	EHRHOLD Axel	GM-GEOSCIENCES MARINES, Ifremer
GEOVIDE	<i>Pourquoi Pas?</i>	16 05 2014	29 06 2014	Océan Atlantique Nord	SARTHOU Géraldine	LABORATOIRE DES SCIENCES DE L'ENVIRONNEMENT MARIN (LEMAR), CNRS
HALOGIR	<i>Côtes De La Manche</i>	03 09 2014	08 09 2014	Golfe de Gascogne	LABADIE Pierre	ENVIRONNEMENTS ET PALÉOENVIRONNEMENTS OCÉANIQUES (EPOC), Université de Bordeaux I
HYDROBS-MOMAR 2014	<i>Le Suroît</i>	07 06 2014	19 06 2014	Océan Atlantique Nord	PERROT Julie	UMR 6538 DU CNRS "DOMAINES OCEANIQUES" (LDO) - IUEM, Université de Bretagne Occidentale (UBO)
IBTS 2014	<i>Thalassa</i>	12 01 2014	15 02 2014	Mer du Nord	VERIN Yves	HMMN-DEPARTEMENT HALIEUTIQUE DE MANCHE-MER DU NORD, Ifremer
IN VIVO 2014	<i>Thalia</i>	05 09 2014	16 09 2014	Manche	CAROFF Nicolas	STH-DEPARTEMENT SCIENCES ET TECHNOLOGIES HALIEUTIQUES, Ifremer
KAVIENG	<i>Alis</i>	08 08 2014	07 09 2014	Mer de Bismarck	PAYRI Claude	IRD CENTRE DE NOUMEA, IRD
LFSHROV-01	<i>L'Europe</i>	10 02 2014	15 02 2014	Méditerranée Bassin Occidental	SIMEONI Patrick	IFREMER CENTRE DE TOULON, Ifremer
LFSHROV-02	<i>L'Europe</i>	06 09 2014	13 09 2014	Méditerranée Bassin Occidental	SIMEONI Patrick	IFREMER CENTRE DE TOULON, Ifremer
MADEEP	<i>Alis</i>	05 04 2014	09 05 2014	Pacifique Sud	CORBARI Laure	DEPARTEMENT SYSTEMATIQUE & EVOLUTION, Museum National D'Histoire Naturelle
MAKER 2014/1061	<i>La Curieuse</i>	14 12 2014	16 12 2014	Océan Antarctique	PARK Young-Hyang	LABORATOIRE D'OCEANOGRAPHIE PHYSIQUE, Museum National D'Histoire Naturelle
MARSITECRUISE	<i>Pourquoi Pas?</i>	29 10 2014	25 11 2014	Mer de Marmara	GELI Louis	GM-GEOSCIENCES MARINES, Ifremer
MD 197 / MYCTO	<i>Marion Dufresne</i>	06 01 2014	19 02 2014	Océan Indien	CHEREL Yves	CENTRE D'ETUDES BIOLOGIQUES (CNRS-CEBC), CNRS

Campagne	Navire	Date début	Date fin	Zone géographique	Nom du chef de mission	Laboratoire du chef de mission
MD 198 / NAUSINOOS	<i>Marion Dufresne</i>	25 02 2014	28 02 2014	Océan Indien	REAUD Yvan	INSTITUT POLAIRE FRANCAIS PAUL-EMILE VICTOR (IPEV), IPEV
MD 199 / SISMO-SMOOTH	<i>Marion Dufresne</i>	25 09 2014	30 10 2014	Océan Indien	LEROY Sylvie	INSTITUT DES SCIENCES DE LA TERRE DE PARIS - UMR 7193 ISTEP, Université de Paris VI - UPMC
MEDITGIB	<i>Pourquoi Pas?</i>	26 04 2014	12 05 2014	Atlantique NW (Limite 40 W)	ISC PICHON	SHOM - ETABLISSEMENT DE BREST, Marine Nationale/SHOM
MEDITS 2014	<i>L'Europe</i>	25 05 2014	28 06 2014	Méditerranée Bassin Occidental	JADAUD Angélique	IFREMER STATION DE SETE, Ifremer
MEUST SE	<i>Téthys II</i>	13 09 2014	13 09 2014	Méditerranée	GOJAK Carl	DIVISION TECHNIQUE INSU, CNRS
MEUST 2014	<i>Téthys II</i>	19 05 2014	21 05 2014	Méditerranée Bassin Occidental	GOJAK Carl	DIVISION TECHNIQUE INSU, CNRS
MGTS 2014	<i>Thalia</i>	18 03 2014	26 03 2014	Golfe de Gascogne	BLANC Gérard	EPOC - DÉPARTEMENT DE GÉOLOGIE ET OCÉANOGRAPHIE (DGO), Université de Bordeaux I
MINERVE 2014	<i>L'Astrolabe</i>	03 02 2014	27 02 2014	Océan Antarctique	TOURATIER Franck	IMAGES-INSTITUT MODELISATION ANALYSE GEO-ENVIRONNEMENT MARIN, Université de Perpignan
MOMARSAT2014	<i>Pourquoi Pas?</i>	13 07 2014	31 07 2014	Océan Atlantique Nord	SARRADIN Pierre-Marie	EEP/LEP-LABORATOIRE ENVIRONNEMENT PROFOND, Ifremer
MOOSE (ANTARES)	<i>Téthys II</i>	01 01 2014	31 12 2014	Méditerranée Bassin Occidental	LEFEVRE Dominique	INSTITUT MEDITERRANNEEN D'OCEANOLOGIE - LUMINY (MIO), Université de la Méditerranée (U2)
MOOSE (DYFAMED)	<i>Téthys II</i>	20 01 2014	15 12 2014	Mer Ligurienne	COPPOLA Laurent	OBSERVATOIRE OCEANOLOGIQUE DE VILLEFRANCHE SUR MER (OSU-OOV), Université de Paris VI - UPMC
MOOSE (MOLA)	<i>Néréis II</i>	10 03 2014	18 11 2014	Méditerranée Bassin Occidental	GUEUX Aurore	OBSERVATOIRE OCEANOLOGIQUE DE BANYULS (OSU-OOB), Université de Paris VI - UPMC
MOOSE-GE	<i>Le Suroît</i>	04 07 2014	22 07 2014	Méditerranée Bassin Occidental	TESTOR Pierre	LABORATOIRE D'OCEANOGRAPHIE ET DU CLIMAT- UMR 7159 (LOCEAN), Université de Paris VI - UPMC
MORCAUX	<i>Thalia</i>	23 04 2014	06 05 2014	Manche	LE GAC-ABERNOT Chantal	LABORATOIRE ENVIRONNEMENT RESSOURCES BRETAGNE OCCIDENTALE, Ifremer
NECTALIS-3	<i>Alis</i>	20 11 2014	08 12 2014	Pacifique SW (Limite 140 W)	ALLAIN Valérie	SECRETARIAT GENERAL DE LA COMMUNAUTÉ DU PACIFIQUE CPS, Secrétariat Général de la Communauté du Pacifique
NOSYBE DIEGO HELLVILLE	<i>Beautemps-Beaupré</i>	21 06 2014	02 07 2014	Océan Indien	IETA MATHIAS	SHOM - ETABLISSEMENT DE BREST, Marine Nationale/SHOM
NOSYBE HELLVILLE DZAOUDZI	<i>Beautemps-Beaupré</i>	07 07 2014	12 07 2014	Océan Indien	IETA MATHIAS	SHOM - ETABLISSEMENT DE BREST, Marine Nationale/SHOM

Campagne	Navire	Date début	Date fin	Zone géographique	Nom du chef de mission	Laboratoire du chef de mission
NURSE 2014	<i>Thalia</i>	22 09 2014	01 10 2014	Golfe de Gascogne	BRIND'AMOUR Anik	EMH-DEPARTEMENT ECOLOGIE ET MODELES POUR L'HALIEUTIQUE, Ifremer
ORHAGO 14	<i>Antea</i>	05 11 2014	25 11 2014	Golfe de Gascogne	COUPEAU Yann	IFREMER STATION DE LA ROCHELLE-L'HOUMEAU, Ifremer
PAMELA-MOZ01	<i>L'Atalante</i>	25 09 2014	28 10 2014	Canal du Mozambique	OLU Karine	EEP/LEP-LABORATOIRE ENVIRONNEMENT PROFOND, Ifremer
PAMELA-MOZ02	<i>L'Atalante</i>	31 10 2014	04 12 2014	Canal du Mozambique	ROBIN Cécile	LABORATOIRE DE GEOSCIENCES - UMR CNRS 6118, Université de Rennes I
PELGAS 2014	<i>Thalassa</i>	24 04 2014	05 06 2014	Golfe de Gascogne	DORAY Mathieu	EMH-DEPARTEMENT ECOLOGIE ET MODELES POUR L'HALIEUTIQUE, Ifremer
PELMED 2014	<i>L'Europe</i>	30 06 2014	04 08 2014	Méditerranée Bassin Occidental	BOURDEIX Jean-Hervé	IFREMER STATION DE SETE, Ifremer
PERSMED 2	<i>Antea</i>	01 04 2014	26 04 2014	Méditerranée Bassin Occidental	TRONCZYNSKI Jacek	DPT RBE / UR BIOGEOCHIMIE ET ECOTOXICOLOGIE (NANTES), Ifremer
PHYSINDIEN1_LEG1	<i>Beautemps-Beaupré</i>	03 03 2014	04 03 2014	Golfe d'Aden	IETA LE MOIGNE Pierre-Yves	SHOM - ETABLISSEMENT DE BREST, Marine Nationale/SHOM
PHYSINDIEN1_LEG2	<i>Beautemps-Beaupré</i>	07 03 2014	18 03 2014	Golfe d'Oman	IETA LE MOIGNE Pierre-Yves	SHOM - ETABLISSEMENT DE BREST, Marine Nationale/SHOM
PHYSINDIEN1_LEG3	<i>Beautemps-Beaupré</i>	21 03 2014	25 03 2014	Golfe d'Oman	IETA LE MOIGNE Pierre-Yves	SHOM - ETABLISSEMENT DE BREST, Marine Nationale/SHOM
PHYSINDIEN2	<i>Beautemps-Beaupré</i>	21 05 2014	02 06 2014	Mer d'Arabie (Mer d'Oman)	IETA MATHIAS	SHOM - ETABLISSEMENT DE BREST, Marine Nationale/SHOM
PIRATA FR24	<i>Le Suroît</i>	09 04 2014	22 05 2014	Atlantique SE (Limite 20 W)	GOURIOU Yves	IRD CENTRE DE BRETAGNE, IRD
POCK&TIDE	<i>Haliotis</i>	14 04 2014	01 05 2014	Golfe de Gascogne	BALTZER Agnès	LETG - LITTORAL ENVIRONNEMENT TELEDETECTION GEOMATIQUE, Université de Nantes
PRISTINE 3	<i>Alis</i>	22 09 2014	09 10 2014	Mer de Corail	VIGLIOLA Laurent	IRD CENTRE DE NOUMEA, IRD
PROTEKER 3	<i>La Curieuse</i>	01 12 2014	14 12 2014	Océan Antarctique	FERAL Jean-Pierre	INST MED. BIODIVERSITE & ÉCOLOGIE MARINE ET CONTINENTALE, Université de la Méditerranée (U2)
PTOLEMEE	<i>L'Atalante</i>	12 08 2014	21 09 2014	Canal du Mozambique	JORRY Stéphan	GM-GEOSCIENCES MARINES, Ifremer
RADLIT-2	<i>Téthys II</i>	23 05 2014	30 05 2014	Méditerranée Bassin Occidental	CLAUDE Christelle	CEREGE, Université Paul Cézanne (Aix-Marseille III)

Campagne	Navire	Date début	Date fin	Zone géographique	Nom du chef de mission	Laboratoire du chef de mission
REBENT 2014	<i>Thalia</i>	13 02 2014	26 02 2014	Golfe de Gascogne	THIEBAUT Eric	STATION BIOLOGIQUE DE ROSCOFF (OSU-SBR), CNRS
REBENT 2014 LEG2	<i>Thalia</i>	28 03 2014	30 03 2014	Golfe de Gascogne	BROUDIN Caroline	STATION BIOLOGIQUE DE ROSCOFF (OSU-SBR), CNRS
ROCCHSED14	<i>Thalia</i>	18 06 2014	30 06 2014	Golfe de Gascogne	CHIFFOLEAU Jean-François	DPT RBE / UR BIOGEOCHIMIE ET ECOTOXICOLOGIE (NANTES), Ifremer
SALSA LEG1	<i>L'Atalante</i>	04 04 2014	03 05 2014	Océan Atlantique Sud	ASLANIAN Daniel	GM-GEOSCIENCES MARINES, Ifremer
SALSA LEG2	<i>L'Atalante</i>	04 05 2014	24 05 2014	Océan Atlantique Sud	ASLANIAN Daniel	GM-GEOSCIENCES MARINES, Ifremer
SEDBUSCH_NORD	<i>Haliotis</i>	22 08 2014	03 09 2014	Mer du Nord	TRENTESAUX Alain	LABORATOIRE GEOSYSTEMES, EQUIPE CHIMIE ANALYTIQUE ET MARINE, Université Sciences et Technologies de Lille 1
SEDBUSCH_NORMANDIE	<i>Haliotis</i>	30 06 2014	22 07 2014	Manche	MARION Claire	INSTITUT NAT. DES SCIENCES ET TECHNIQUES DE LA MER INTECHMER, Intechmer
SISPLATEAU	<i>Thalia</i>	10 05 2014	16 05 2014	Mer Celtique	THOMAS Yannick	GM-GEOSCIENCES MARINES, Ifremer
SOCADEN	<i>Beautemps-Beaupré</i>	26 02 2014	03 03 2014	Golfe d'Aden	IETA LE MOIGNE Pierre-Yves	SHOM - ETABLISSEMENT DE BREST, Marine Nationale/SHOM
SOGIR 14	<i>Côtes De La Manche</i>	20 01 2014	21 11 2014	Golfe de Gascogne	DERRIENNIC Hervé	EPOC - DÉPARTEMENT DE GÉOLOGIE ET OCÉANOGRAPHIE (DGO), Université de Bordeaux I
SOMBA GE	<i>Téthys II</i>	13 08 2014	10 09 2014	Méditerranée Bassin Occidental	MORTIER Laurent	LABORATOIRE D'OCEANOGRAPHIE ET DU CLIMAT- UMR 7159 (LOCEAN), Université de Paris VI - UPMC
SPARKLICE	<i>Téthys II</i>	19 06 2014	20 06 2014	Mer Ligurienne	MIGEON Sébastien	GEOSCIENCES AZUR - SOPHIA ANTIPOLIS (GEOAZUR), CNRS
SPLASHALIOT-01	<i>Haliotis</i>	18 06 2014	24 06 2014	Golfe de Gascogne	MAILLET Grégoire	LABO D'ETUDES ENVIRONNEMENTALES DES SYSTEMES ANTHROPISES, Université D'Angers
SPLASHALIOT-02	<i>Haliotis</i>	06 09 2014	14 09 2014	Manche	MAILLET Grégoire	LABO D'ETUDES ENVIRONNEMENTALES DES SYSTEMES ANTHROPISES, Université D'Angers
SPOT07 FISHBOX	<i>Alis</i>	11 10 2014	21 10 2014	Mer de Corail	BIEGALA Isabelle	INSTITUT MEDITERRANNEEN D'OCEANOLOGIE (UMR 235 MIO) - ENDOUME, Université de la Méditerranée (U2)
SPOT2014-LEG1 (06)	<i>Alis</i>	03 03 2014	06 03 2014	Pacifique SW (Limite 140 W)	RODIER Martine	IRD CENTRE DE NOUMEA, IRD
SPOT2014-LEG2 (08)	<i>Alis</i>	10 12 2014	16 12 2014	Mer de Corail	DUPOUY Cécile	INSTITUT MEDITERRANNEEN D'OCEANOLOGIE (UMR 235 MIO) - ENDOUME, Université de la Méditerranée (U2)

Campagne	Navire	Date début	Date fin	Zone géographique	Nom du chef de mission	Laboratoire du chef de mission
STEP 2014	<i>L'Europe</i>	27 01 2014	02 02 2014	Méditerranée Bassin Occidental	APPRIOUAL Ronan	GM-GEOSCIENCES MARINES, Ifremer
SUBGLACIOR	<i>Téthys II</i>	10 07 2014	13 07 2014	Méditerranée Bassin Occidental	ALEMANY Olivier	LABORATOIRE GLACIOLOGIE ET GÉOPHYSIQUE DE L'ENVIRON (LGGE), Université de Grenoble 1 - UJF (Joseph Fourier)
SURVOSTRAL 2014/2015	<i>L'Astrolabe</i>	22 10 2014	19 03 2015	Océan Antarctique	MORROW-GREINER Rosemary	ETUDES EN GEOPHYSIQUE ET OCEANOGRAPHIE SPATIALES (LEGOS), CNRS
SYRRE	<i>Côtes De La Manche</i>	07 05 2014	17 05 2014	Golfe de Gascogne	THINON Isabelle	BUREAU DE RECHERCHES GEOLOGIQUES ET MIN./GEO (BRGM, ORLEANS), BRGM
TR_ABIPDA	<i>Le Suroît</i>	23 05 2014	05 06 2014	Atlantique NW (Limite 40 W)	Transit sans responsable scientifique.	GENAVIR BREST, Ifremer
TR_BOUBRE	<i>Thalassa</i>	15 02 2014	17 02 2014	Mer du Nord	Transit sans responsable scientifique.	GENAVIR BREST, Ifremer
TR_BREBOR	<i>Thalia</i>	15 03 2014	17 03 2014	Golfe de Gascogne	Transit sans responsable scientifique.	GENAVIR BREST, Ifremer
TR_BREDIE	<i>Thalia</i>	20 04 2014	22 04 2014	Manche	Transit sans responsable scientifique.	GENAVIR BREST, Ifremer
TR_BREJOH	<i>Thalassa</i>	27 07 2014	04 08 2014	Océan Atlantique Nord	Transit sans responsable scientifique.	GENAVIR BREST, Ifremer
TR_BRELOR	<i>Thalia</i>	08 06 2014	09 06 2014	Golfe de Gascogne	Transit sans responsable scientifique.	GENAVIR BREST, Ifremer
TR_BRELOR	<i>Thalia</i>	16 05 2014	17 05 2014	Golfe de Gascogne	Transit sans responsable scientifique.	GENAVIR BREST, Ifremer
TR_BRELOR	<i>Thalia</i>	06 11 2014	07 11 2014	Golfe de Gascogne	Transit sans responsable scientifique.	GENAVIR BREST, Ifremer
TR_BRELPM	<i>Thalassa</i>	18 02 2014	25 02 2014	Atlantique NE (Limite 40 W)	Transit sans responsable scientifique.	GENAVIR BREST, Ifremer
TR_BREQUI	<i>Thalia</i>	01 07 2014	03 07 2014	Manche	Transit sans responsable scientifique.	GENAVIR BREST, Ifremer
TR_BRESMA	<i>Antea</i>	02 12 2014	07 12 2014	Atlantique NE (Limite 40 W)	Transit sans responsable scientifique.	GENAVIR BREST, Ifremer
TR_BRESQP	<i>Thalia</i>	26 02 2014	28 02 2014	Golfe de Gascogne	Transit sans responsable scientifique.	GENAVIR BREST, Ifremer
TR_CALPAP	<i>L'Atalante</i>	26 02 2014	10 03 2014	Pacifique NE (Limite 180w)	Transit sans responsable scientifique.	GENAVIR BREST, Ifremer

Campagne	Navire	Date début	Date fin	Zone géographique	Nom du chef de mission	Laboratoire du chef de mission
TR_CHECON	<i>Gwen Drez</i>	01 11 2014	02 11 2014	Manche	Transit sans responsable scientifique.	GENAVIR BREST, Ifremer
TR_CONBRE	<i>Thalassa</i>	23 07 2014	24 07 2014	Atlantique NE (Limite 40 W)	Transit sans responsable scientifique.	GENAVIR BREST, Ifremer
TR_CONBRE	<i>Thalia</i>	16 04 2014	17 04 2014	Golfe de Gascogne	Transit sans responsable scientifique.	GENAVIR BREST, Ifremer
TR_CONCHE	<i>Gwen Drez</i>	28 09 2014	01 10 2014	Golfe de Gascogne	Transit sans responsable scientifique.	GENAVIR BREST, Ifremer
TR_CONLOR	<i>Thalia</i>	10 01 2014	13 01 2014	Golfe de Gascogne	Transit sans responsable scientifique.	GENAVIR BREST, Ifremer
TR_CONSQP	<i>Thalia</i>	21 08 2014	23 08 2014	Golfe de Gascogne	Transit sans responsable scientifique.	GENAVIR BREST, Ifremer
TR_DAKBRE	<i>Thalassa</i>	15 03 2014	25 03 2014	Océan Atlantique	Transit sans responsable scientifique.	GENAVIR BREST, Ifremer
TR_DIEBRE	<i>Thalia</i>	06 05 2014	08 05 2014	Manche	Transit sans responsable scientifique.	GENAVIR BREST, Ifremer
TR_HAPKAV	<i>Alis</i>	15 07 2014	08 08 2014	Mer de Chine Méridionale (Nan Hai)	Transit sans responsable scientifique.	GENAVIR BREST, Ifremer
TR_HAPSUB	<i>Alis</i>	26 05 2014	05 06 2014	Mer de Chine Méridionale (Nan Hai)	Transit sans responsable scientifique.	GENAVIR BREST, Ifremer
TR_HOCHAP	<i>Alis</i>	28 06 2014	03 07 2014	Mer de Chine Méridionale (Nan Hai)	Transit sans responsable scientifique.	GENAVIR BREST, Ifremer
TR_JOHLHA	<i>Pourquoi Pas?</i>	04 07 2014	10 07 2014	Océan Atlantique Nord	Transit sans responsable scientifique.	GENAVIR BREST, Ifremer
TR_LHABRE	<i>Pourquoi Pas?</i>	01 08 2014	06 08 2014	Atlantique NE (Limite 40 W)	Transit sans responsable scientifique.	GENAVIR BREST, Ifremer
TR_LORBAY	<i>Thalia</i>	16 06 2014	17 06 2014	Golfe de Gascogne	Transit sans responsable scientifique.	GENAVIR BREST, Ifremer
TR_LORBRE	<i>Thalia</i>	30 05 2014	31 05 2014	Golfe de Gascogne	Transit sans responsable scientifique.	GENAVIR BREST, Ifremer
TR_LORBRE	<i>Thalia</i>	28 10 2014	29 10 2014	Golfe de Gascogne	Transit sans responsable scientifique.	GENAVIR BREST, Ifremer
TR_LORCON	<i>Thalia</i>	08 11 2014	09 11 2014	Golfe de Gascogne	Transit sans responsable scientifique.	GENAVIR BREST, Ifremer

Campagne	Navire	Date début	Date fin	Zone géographique	Nom du chef de mission	Laboratoire du chef de mission
TR_LORLTU	<i>Thalia</i>	15 10 2014	16 10 2014	Golfe de Gascogne	Transit sans responsable scientifique.	GENAVIR BREST, Ifremer
TR_LORNAN	<i>Thalia</i>	27 01 2014	31 01 2014	Golfe de Gascogne	Transit sans responsable scientifique.	GENAVIR BREST, Ifremer
TR_LTULOR	<i>Thalia</i>	18 10 2014	19 10 2014	Golfe de Gascogne	Transit sans responsable scientifique.	GENAVIR BREST, Ifremer
TR_MADHAP	<i>Alis</i>	11 05 2014	26 05 2014	Mer de Chine Méridionale (Nan Hai)	Transit sans responsable scientifique.	GENAVIR BREST, Ifremer
TR_NANLOR	<i>Thalia</i>	09 02 2014	11 02 2014	Golfe de Gascogne	Transit sans responsable scientifique.	GENAVIR BREST, Ifremer
TR_NMAMAD	<i>Alis</i>	23 03 2014	04 04 2014	Océan Pacifique	Transit sans responsable scientifique.	GENAVIR BREST, Ifremer
TR_OUICON	<i>Thalia</i>	23 07 2014	25 07 2014	Manche	Transit sans responsable scientifique.	GENAVIR BREST, Ifremer
TR_PAPCAL	<i>L'Atalante</i>	11 01 2014	24 01 2014	Mer des Antilles	Transit sans responsable scientifique.	GENAVIR BREST, Ifremer
TR_PDASEY	<i>Le Suroît</i>	22 06 2014	29 06 2014	Atlantique NE (Limite 40 W)	Transit sans responsable scientifique.	GENAVIR BREST, Ifremer
TR_SABDUR	<i>L'Atalante</i>	26 05 2014	14 06 2014	Océan Atlantique Sud	Transit sans responsable scientifique.	GENAVIR BREST, Ifremer
TR_SEYDAK	<i>Le Suroît</i>	28 03 2014	07 04 2014	Atlantique NE (Limite 40 W)	Transit sans responsable scientifique.	GENAVIR BREST, Ifremer
TR_SEYLOR	<i>Antea</i>	15 09 2014	21 09 2014	Golfe de Gascogne	Transit sans responsable scientifique.	GENAVIR BREST, Ifremer
TR_SNZLOR	<i>Thalia</i>	01 10 2014	02 10 2014	Golfe de Gascogne	Transit sans responsable scientifique.	GENAVIR BREST, Ifremer
TR_SQPSNZ	<i>Thalia</i>	16 09 2014	22 09 2014	Manche	Transit sans responsable scientifique.	GENAVIR BREST, Ifremer
TR_SUBHOC	<i>Alis</i>	06 06 2014	19 06 2014	Mer de Chine Méridionale (Nan Hai)	Transit sans responsable scientifique.	GENAVIR BREST, Ifremer
TR_VERLOR	<i>Thalia</i>	26 03 2014	28 03 2014	Golfe de Gascogne	Transit sans responsable scientifique.	GENAVIR BREST, Ifremer
TRACES	<i>Côtes De La Manche</i>	21 05 2014	31 05 2014	Manche	BAILLY DU BOIS Pascal	INSTITUT DE RADIOPROTECTION ET DE SURETE NUCLEAIRE, CEA

Campagne	Navire	Date début	Date fin	Zone géographique	Nom du chef de mission	Laboratoire du chef de mission
TREMOR	<i>Côtes De La Manche</i>	01 06 2014	15 06 2014	Manche	GAULLIER Virginie	PROCESSUS ET BILANS DES DOMAINES SEDIMENTAIRES, Université Sciences et Technologies de Lille 1
TROMSAE BREST	<i>Pourquoi Pas?</i>	21 08 2014	10 09 2014	Mer du Nord	GARLAN Thierry	SHOM - ETABLISSEMENT DE BREST, Marine Nationale/SHOM
TV ANTIRANANA LONGONI	<i>Beautemps-Beaupré</i>	02 09 2014	04 09 2014	Océan Indien	IETA GAUMET	SHOM - ETABLISSEMENT DE BREST, Marine Nationale/SHOM
TV BREST MALTE	<i>Beautemps-Beaupré</i>	27 01 2014	03 02 2014	Méditerranée Bassin Occidental	IETA LE MOIGNE Pierre-Yves	SHOM - ETABLISSEMENT DE BREST, Marine Nationale/SHOM
TV DIEGO-SUAREZ HELLVILLE	<i>Beautemps-Beaupré</i>	20 06 2014	30 06 2014	Océan Indien	IETA MATHIAS	SHOM - ETABLISSEMENT DE BREST, Marine Nationale/SHOM
TV DJIBOUTI SALALAH	<i>Beautemps-Beaupré</i>	24 02 2014	26 02 2014	Golfe d'Aden	IETA LE MOIGNE Pierre-Yves	SHOM - ETABLISSEMENT DE BREST, Marine Nationale/SHOM
TV DJIBOUTI TUNIS	<i>Beautemps-Beaupré</i>	24 10 2014	04 11 2014	Méditerranée	IETA GAUMET	SHOM - ETABLISSEMENT DE BREST, Marine Nationale/SHOM
TV DZAOUZDI MORONI	<i>Beautemps-Beaupré</i>	02 08 2014	03 08 2014	Océan Indien	IETA GAUMET	SHOM - ETABLISSEMENT DE BREST, Marine Nationale/SHOM
TV EOP5	<i>Pourquoi Pas?</i>	13 09 2014	21 09 2014	Atlantique NE (Limite 40 W)	CHRISTOPHE Alain	GENAVIR LA SEYNE SUR MER, Ifremer
TV HELLVILLE DZAOUZDI	<i>Beautemps-Beaupré</i>	12 07 2014	13 07 2014	Océan Indien	IETA MATHIAS	SHOM - ETABLISSEMENT DE BREST, Marine Nationale/SHOM
TV INFO	<i>L'Atalante</i>	04 12 2014	27 12 2014	Océan Atlantique Sud	RUE Armel	NSE-DEPARTEMENT NAVIRES ET SYSTEMES EMBARQUES, Ifremer
TV ISTSEY	<i>Pourquoi Pas?</i>	18 11 2014	25 11 2014	Méditerranée	Transit sans responsable scientifique.	GENAVIR BREST, Ifremer
TV LONGONI MAHE	<i>Beautemps-Beaupré</i>	04 10 2014	08 10 2014	Océan Indien	IETA GAUMET	SHOM - ETABLISSEMENT DE BREST, Marine Nationale/SHOM
TV MAHE DJIBOUTI	<i>Beautemps-Beaupré</i>	13 10 2014	21 10 2014	Océan Indien	IETA GAUMET	SHOM - ETABLISSEMENT DE BREST, Marine Nationale/SHOM
TV MALTE DJIBOUTI	<i>Beautemps-Beaupré</i>	07 02 2014	14 02 2014	Méditerranée Bassin Oriental	IETA LE MOIGNE Pierre-Yves	SHOM - ETABLISSEMENT DE BREST, Marine Nationale/SHOM
TV MASCATE DIEGO-SUAREZ	<i>Beautemps-Beaupré</i>	05 06 2014	15 06 2014	Mer d'Arabie (Mer d'Oman)	IETA MATHIAS	SHOM - ETABLISSEMENT DE BREST, Marine Nationale/SHOM
TV MORONI ANTIRANANA	<i>Beautemps-Beaupré</i>	28 08 2014	30 08 2014	Océan Indien	IETA GAUMET	SHOM - ETABLISSEMENT DE BREST, Marine Nationale/SHOM

Campagne	Navire	Date début	Date fin	Zone géographique	Nom du chef de mission	Laboratoire du chef de mission
TV SEYIST	<i>Pourquoi Pas?</i>	20 10 2014	27 10 2014	Méditerranée	Transit sans responsable scientifique.	GENAVIR BREST, Ifremer
TV SMT	<i>L'Atalante</i>	15 03 2014	01 04 2014	Océan Atlantique	LOSSOUARN Hubert	GENAVIR BREST, Ifremer
TV TUNIS BREST	<i>Beautemps-Beaupré</i>	08 11 2014	13 11 2014	Méditerranée	IETA GAUMET	SHOM - ETABLISSEMENT DE BREST, Marine Nationale/SHOM
VITEL-NORTH	<i>Alis</i>	05 07 2014	15 07 2014	Mer de Chine Méridionale (Nan Hai)	OUILLON Sylvain	IRD CENTRE DE NOUMEA, IRD
VITEL-SOUTH	<i>Alis</i>	19 06 2014	27 06 2014	Mer de Chine Méridionale (Nan Hai)	OUILLON Sylvain	IRD CENTRE DE NOUMEA, IRD
VT NIVMER14	<i>Marion Dufresne</i>	12 03 2014	04 04 2014	Océan Antarctique	GUILLERM Christophe	ANTENNE DIVISION TECHNIQUE CNRS/INSU, CNRS
VT 135 / OHA-SIS-BIO-6	<i>Marion Dufresne</i>	06 01 2014	19 02 2014	Océan Indien	ROYER Jean-Yves	OBSERVATOIRE MARIN DE L'IUEM (OSU-IUEM), Université de Bretagne Occidentale (UBO)
VT 136 / OISO-23	<i>Marion Dufresne</i>	06 01 2014	19 02 2014	Océan Indien	LO MONACO Claire	LABORATOIRE D'OCEANOGRAPHIE ET DU CLIMAT- UMR 7159 (LOCEAN), Université de Paris VI - UPMC
VT 137 / MDCPR	<i>Marion Dufresne</i>	06 01 2014	19 02 2014	Océan Indien	KOUBBI Philippe	LABORATOIRE D'OCEANOGRAPHIE DE VILLEFRANCHE (LOV), Université de Paris VI - UPMC
VT 138 / MAKER	<i>Marion Dufresne</i>	06 01 2014	19 02 2014	Océan Antarctique	PARK Young-Hyang	LABORATOIRE D'OCEANOGRAPHIE PHYSIQUE, Museum National D'Histoire Naturelle
VT 139 / MYCTO	<i>Marion Dufresne</i>	21 08 2014	18 09 2014	Océan Indien	CHEREL Yves	CENTRE D'ETUDES BIOLOGIQUES (CNRS-CEBC), CNRS
VT 140 / ESSIAM	<i>Marion Dufresne</i>	02 11 2014	05 11 2014	Océan Indien	REAUD Yvan	INSTITUT POLAIRE FRANCAIS PAUL-EMILE VICTOR (IPEV), IPEV



5 Contacts

IFREMER / SISMER

Systèmes d'Informations Scientifiques pour la Mer

Centre de Brest

BP 70 – 29280 Plouzané

France

Tél. (33) 2 98 22 49 16

Fax. (33) 2 98 22 46 44

Email : csr_sismer@ifremer.fr

sismer@ifremer.fr

Site WEB : <http://www.ifremer.fr/sismer/>

Nolwenn DANILOUX

IDM/SISMER

Tél. (33) 2 98 22 44 04

Email : Nolwenn.Danioux@ifremer.fr

Editeur IFREMER/IDM/SISMER

ISSN 1967-5542

@Copyright IFREMER

6 Acronymes

ADCP	Acoustic Doppler Current Profiler
BSH/DOD	Bundesamt für Seeschifffahrt und Hydrographie / Deutsche Ozeanographische Datacenter
CIEM	Conseil International pour l'Exploitation de la Mer (in english ICES)
CNEXO	Centre National pour l'Exploitation des Océans
CNFC	Commission Nationale Flotte Côtière
CNFH	Commission Nationale Flotte Hauturière
CNRS	Centre National de la Recherche Scientifique
COI	Commission Océanographique Inter-gouvernementale (in english IOC)
COSS	Comité d'Orientation Stratégique et Scientifique
CSR	Cruise Summary Report (anciennement ROSCOP)
CTD	Conductivity Temperature Depth
DMON/PF	Direction des Moyens et Opérations Navals / Programmation de la Flotte
GENAVIR	Gestion des Navires Océanographiques (Groupe IFREMER)
IDM	Département Informatique et Données Marines
IEO	Instituto Espanol de Oceanografia
IFREMER	Institut Français de Recherche pour l'exploitation de la MER (ex ISTPM-CNEXO)
IFRTP	Institut Français pour la Recherche et la Technologie Polaires
IMN	Infrastructures Marines et Numériques
INSU	Institut National des Sciences de l'Univers
IODE	International Oceanographic Data and Information Exchange
IPEV	Institut Polaire Français – Paul Emile Victor
IRD	Institut de Recherche pour le Développement (ex ORSTOM)
ISI	Ingénierie des Systèmes d'Information
ISTPM	Institut Scientifique et Technique des Pêches Maritimes
MNHN	Muséum National d'Histoire Naturelle
OFEG	Ocean Facilities Exchange Group
ORSTOM	Office de la Recherche Scientifique et Technique Outre-Mer
ROV	Remote Operated Vehicle
SHOM	Service Hydrographique et Océanographique de la Marine
SISMER	Systèmes d'Informations Scientifiques pour la Mer
UNESCO	United Nations Educational, Scientific and Cultural Organization
UMS	Unité Mixte de Service
XBT	Expendable BathyThermograph