



objet :

Demande de données sur la salinité
moyenne de l'eau de mer à Port Giraud
– La Plaine sur mer

La Trinité sur mer, le 13 mai 2016

**Institut Français de Recherche
pour l'Exploitation de la Mer**

Etablissement Public à caractère
Industriel et Commercial

**Laboratoire côtier Environnement
Ressources / Morbihan – Pays de Loire**

LER/MPL
12, rue des Résistants
CS 13102
56470 La Trinité-sur-Mer
France

téléphone 33 (0)2 97 30 19 19
télécopie 33 (0)2 97 30 19 00

et

LER/MPL
Rue de l'Île d'Yeu
BP 21105
44311 Nantes cédex 3
France

téléphone 33 (0)2 40 37 40 00
télécopie 33 (0)2 40 37 42 41

Siège social
155, rue Jean-Jacques Rousseau
92138 Issy-les-Moulineaux Cedex
France

R.C.S. Nanterre B 330 715 368
APE 7219 Z
SIRET 330 715 368 00297
TVA FR 46 330 715 368

téléphone 33 (0)1 46 48 21 00
télécopie 33 (0)1 46 48 22 96

<http://www.ifremer.fr>

n/réf : LER/MPL/2016.86 /Tm

Dossier suivi par M. Fortune et P. Souchu

v/réf : votre courrier du 3 mai 2016

Madame, Monsieur,

Par courrier vous demandez à l'Ifremer des données de salinité moyenne de l'eau de mer à Port Giraud suite à un problème de corrosion sur les menuiseries et garde-corps extérieurs de votre habitation.

L'Ifremer fournit des données de salinité qui sont accessibles au public sur le site SURVAL (envlit.ifremer.fr). Les résultats de deux stations de mesure sont présentés dans le tableau 1.

La station de mesure « pointe Saint Gildas(a) » (Figure 1) a été suivie pour les paramètres salinité de mai 1993 à juin 2014. La station « pointe Saint Gildas large » (Figure 1) a été suivie de mars 2007 à avril 2016. Respectivement, 398 et 205 données de salinité de l'eau de mer sont disponibles sur ces deux stations. Les mesures ont été réalisées environ deux fois par mois en surface. La moyenne de ces résultats est présentée dans le tableau ci-dessous. Elle est exprimée en gramme par litre d'eau de mer.

	Pointe Saint Gildas (a)	Pointe Saint Gildas large
Moyenne de la salinité (g/L)	31,62	31,3
minimum	13,6	9,7
maximum	36,3	35,4

Tableau 1. Résultats des mesures effectuées sur les deux stations suivies par Ifremer.

La valeur minimum observée à la Pointe Saint Gildas(a) correspond à une crue exceptionnelle de la Loire en mars 1994. Celle observée à Pointe Saint Gildas large correspond, quant à elle, à la crue exceptionnelle de mars 2008.

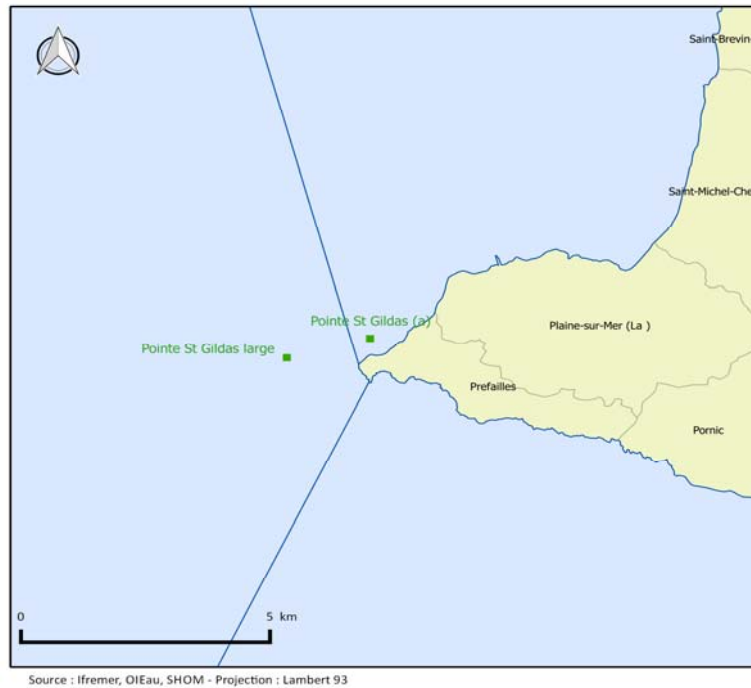


Figure 1. Localisation des deux stations de mesure Ifremer.

En espérant avoir répondu à votre demande, je vous prie d'agréer, Madame, Monsieur, l'assurance de toute ma considération.

Nathalie Cochenec Laureau,
Chef de Station Ifremer de La Trinité sur Me

Copie :
Directeur du Centre de Nantes
ODE/UL
Dossier