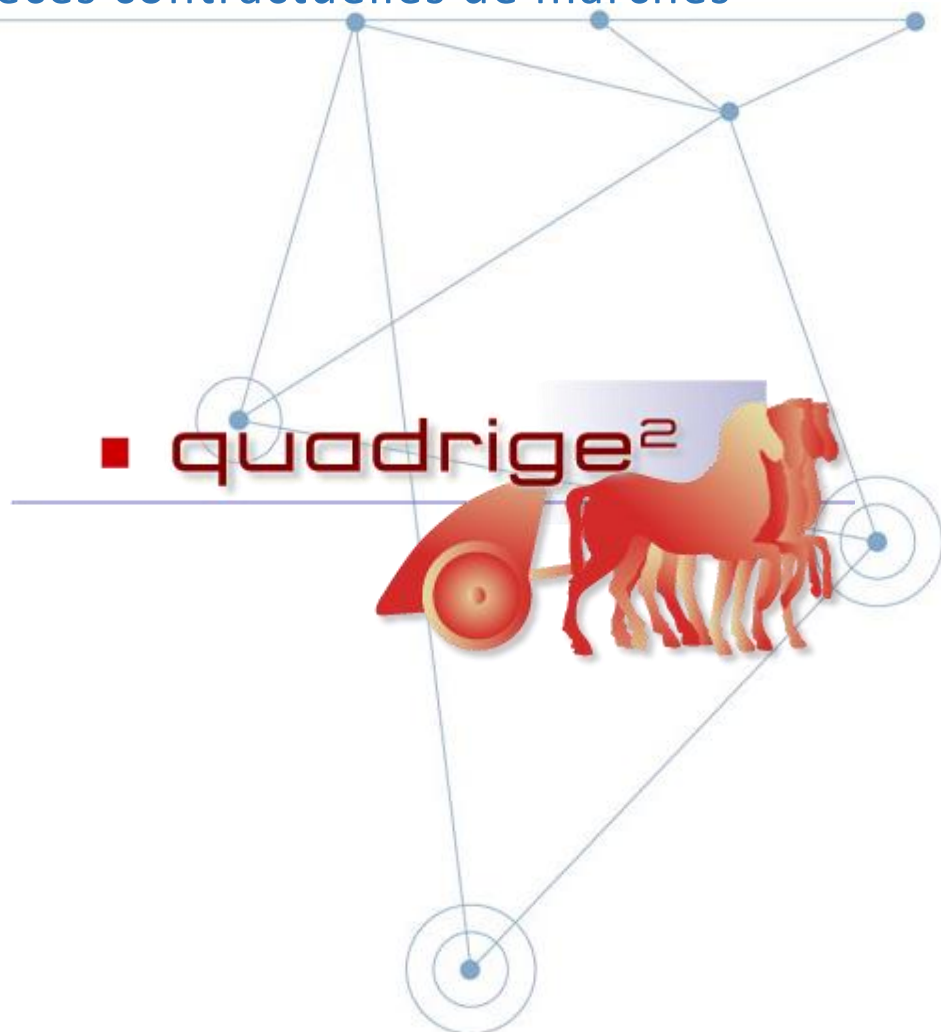


## MEMENTO – Bancarisation SI Quadriges

Aide à la rédaction de textes réglementaires et des pièces contractuelles de marchés





## Fiche documentaire

<b>Titre du rapport :</b> MEMENTO – Bancarisation SI Quadrigé / Aide à la rédaction de textes réglementaires et des pièces contractuelles de marchés	
<b>Référence interne :</b> R.ODE/VIGIE 19-002  <b>Diffusion :</b> <input checked="" type="checkbox"/> libre (internet) <input type="checkbox"/> restreinte (intranet) – date de levée d’embargo : AAA/MM/JJ <input type="checkbox"/> interdite (confidentielle) – date de levée de confidentialité : AAA/MM/JJ	<b>Date de publication :</b> 2019/02 <b>Version :</b> 1.0.0 <b>Référence de l’illustration de couverture</b> / <b>Langue(s) :</b> Français
<b>Résumé/ Abstract :</b> Ce mémento est une aide à la rédaction de textes réglementaires et des pièces contractuelles de marchés. Il présente de manière simplifiée les éléments à prendre en considération pour la rédaction des paragraphes liés à la bancarisation des données dans le SI Quadrigé et ses applications. Il est destiné aux organismes en charge de la rédaction des documents pré-cités (DEAL, Agence de l'Eau, Office de l'Eau, ...).	
<b>Mots-clés/ Key words :</b> SI, QUADRIGE, texte, réglementaire, marché,	
<b>Comment citer ce document :</b> DUVAL Magali, DURAND Gaétane, GAUTHIER Emilie, LAMOUREUX Alice, HUGUET Antoine (2019). MEMENTO – Bancarisation SI Quadrigé / Aide à la rédaction de textes réglementaires et des pièces contractuelles de marchés. R.ODE/VIGIES 19-02.	
<b>Disponibilité des données de la recherche :</b> /	
<b>DOI :</b> /	
<b>Commanditaire du rapport :</b> Ifremer	
<b>Nom / référence du contrat :</b> Convention AFB / Ifremer et fiches actions associées – Année 2019 <input type="checkbox"/> Rapport intermédiaire <input checked="" type="checkbox"/> Rapport définitif	
<b>Projets dans lesquels ce rapport s’inscrit</b> (programme européen, campagne, etc.) : /	
<b>Auteur(s) / adresse mail</b>	<b>Affiliation / Direction / Service, laboratoire</b>
DUVAL Magali / <a href="mailto:Magali.Duval@ifremer.fr">Magali.Duval@ifremer.fr</a>	IFREMER-RBE-DOI
DURAND Gaétane / <a href="mailto:Gaetane.Durand@ifremer.fr">Gaetane.Durand@ifremer.fr</a>	IFREMER-ODE-VIGIE
GAUTHIER Emilie / <a href="mailto:Emilie.Gauthier@ifremer.fr">Emilie.Gauthier@ifremer.fr</a>	IFREMER-ODE-VIGIE
LAMOUREUX Alice / <a href="mailto:Alice.Lamoureux@ifremer.fr">Alice.Lamoureux@ifremer.fr</a>	IFREMER-ODE-VIGIE
HUGUET Antoine / <a href="mailto:Antoine.Huguet@ifremer.fr">Antoine.Huguet@ifremer.fr</a>	IFREMER-ODE-VIGIE
Encadrement(s) : HUGUET Antoine / <a href="mailto:Antoine.Huguet@ifremer.fr">Antoine.Huguet@ifremer.fr</a>	
Destinataire : Internet – site Quadrigé <sup>2</sup> - Cellule d'administration	
<b>Validé par :</b> HUGUET Antoine / <a href="mailto:Antoine.Huguet@ifremer.fr">Antoine.Huguet@ifremer.fr</a>	



## Sommaire

<b>1</b>	<b>Objet et domaine d'application</b> .....	<b>7</b>
<b>2</b>	<b>Référentiel</b> .....	<b>8</b>
<b>3</b>	<b>Terminologie Quadrigé</b> .....	<b>9</b>
<b>4</b>	<b>Les différentes applications du SI QUADRIGE</b> .....	<b>10</b>
<b>5</b>	<b>Modalités de création des stratégies par application</b> .....	<b>11</b>
5.1	Application Quadrigé <sup>2</sup> .....	11
5.2	Application BD Récif .....	11
<b>6</b>	<b>Rédaction des pièces contractuelles de marchés</b> .....	<b>12</b>
6.1	Volet relatif aux prélèvements et analyses .....	12
6.2	Volet relatif à la bancarisation des données .....	12
6.2.1	Saisie des données .....	13
6.2.2	Contrôle des données (au sens base de données) .....	13
6.2.3	Validation des données (au sens base de données) .....	13
6.2.4	Moratoire .....	13
6.3	Volet relatif aux livrables .....	13



## 1 Objet et domaine d'application

Ce mémento est une aide à la rédaction de textes réglementaires et des pièces contractuelles de marchés.

Il présente de manière simplifiée les éléments à prendre en considération pour la rédaction des paragraphes liés à la bancarisation des données dans le SI Quadrige et ses applications.

Il est destiné aux organismes en charge de la rédaction des documents pré-cités (DEAL, Agence de l'Eau, Office de l'Eau, ...).

## 2 Référentiel

[1] Manuel "Saisie Quadrigé"	Version en vigueur	Guide de l'utilisateur Quadrigé2 – Configuration de l'application et saisie des données. <a href="https://wwz.ifremer.fr/quadrige2_support/Mon-support-Quadrige/Je-consulte-les-manuels/Manuel-Saisie-Quadrige2">https://wwz.ifremer.fr/quadrige2_support/Mon-support-Quadrige/Je-consulte-les-manuels/Manuel-Saisie-Quadrige2</a>
[2] Guide Formulaire "Stratégie"	Version en vigueur	Guide d'aide au remplissage d'un formulaire de demande de création/modification de stratégie pour Quadrigé <a href="https://archimer.ifremer.fr/doc/00465/57643/">https://archimer.ifremer.fr/doc/00465/57643/</a>
[3] Site Internet Quadrigé <sup>2</sup> - Cellule d'administration	/	Site Internet de la cellule d'administration Quadrigé <sup>2</sup> <a href="http://wwz.ifremer.fr/quadrige2_support">http://wwz.ifremer.fr/quadrige2_support</a>



### 3 Terminologie Quadrigé

La saisie des données passe par l'utilisation de la terminologie adaptée détaillée dans le **Tableau 1**.

Tableau 1 : Terminologie Quadrigé2 (source : glossaire Quadrigé2 - version en vigueur)

Terme	Définition	Exemple
<b>Programme</b>	Désigne les activités qui sont à l'origine de la collecte d'un ensemble cohérent de données, que ce soit pour les réseaux de surveillance ou pour des études limitées dans le temps.	REPHY
<b>Stratégie</b>	Définit a priori ce que devront être les données présentes dans la base en fonction du <b>programme</b> à l'origine de la collecte des données. Il s'agit de la <b>liste des paramètres</b> à mesurer sur chaque <b>lieu de surveillance</b> , ainsi que des <b>méthodes préconisées</b> pour chacun de ces paramètres.	Outre Mer La Réunion - RHLR - 2012

## 4 Les différentes applications du SI QUADRIGE

Le SI Quadrigé est le système d'information désigné par le Ministère en charge de l'environnement comme le système d'information de référence pour les eaux littorales.

Il est constitué de plusieurs applications tel que décrit sur la **Figure 1**.

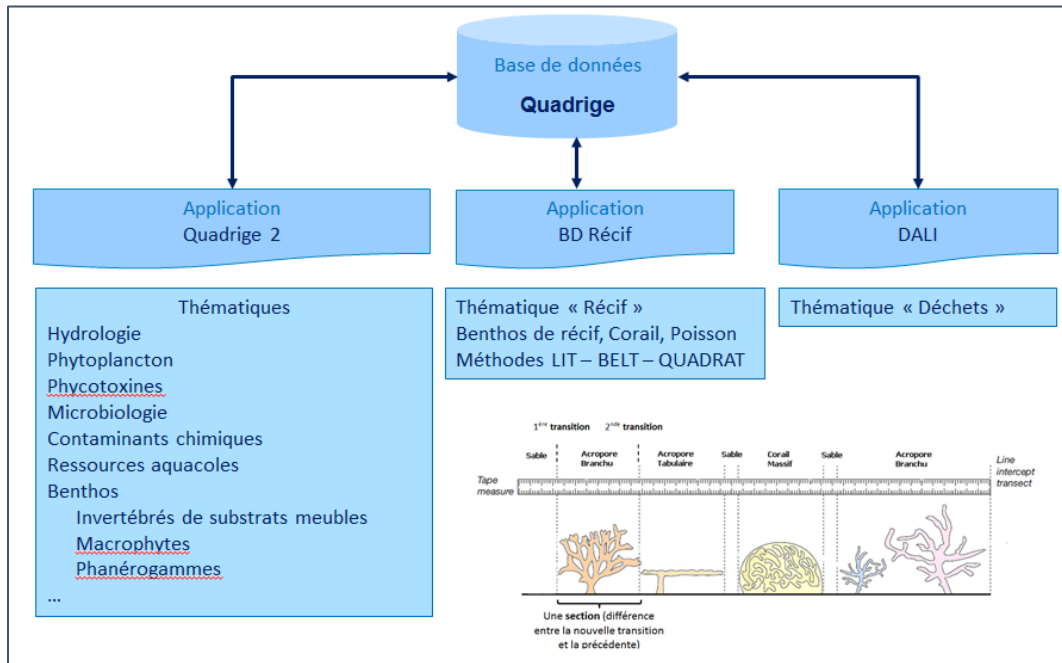


Figure 1 : Différentes applications de saisie des données du SI Quadrigé (source : Ifremer).

## 5 Modalités de création des stratégies par application

Quelle que soit l'application, la création de la stratégie doit être réalisée en amont de toute saisie.

Cette création peut prendre de quelques heures à un mois en fonction de la complexité de la demande :

- Quelques heures, s'il s'agit de faire un copier/coller d'une stratégie existante en ne changeant que les opérateurs.  
C'est le cas pour les suivis DCE pour lesquels stratégies et protocoles sont stabilisés et dont seuls les opérateurs de terrain changent.
- Quelques jours, si tous les éléments du référentiel existent (paramètre, méthode, ...) et qu'il s'agit juste de les "assembler" dans une nouvelle stratégie.  
C'est le cas pour les suivis dont les analyses sont réalisées dans des laboratoires effectuant régulièrement des prestations dont les résultats sont bancarisés dans le SI Quadrige.
- Un mois ou plus, s'il faut créer un certain nombre d'éléments du référentiel.  
C'est souvent le cas pour les suivis hors DCE (suivis environnementaux, programme de recherche, ...).

**Il est important que les opérateurs de saisie anticipent les demandes de créations de stratégie.**

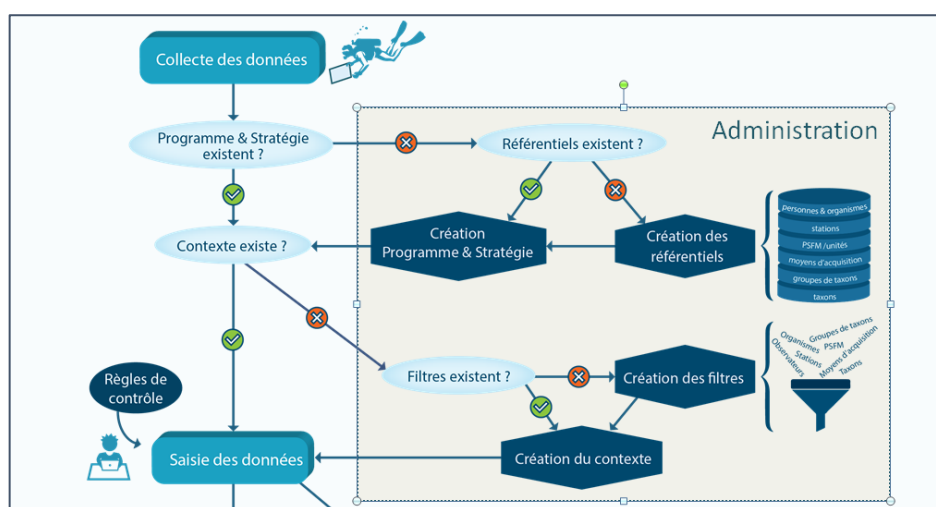


Figure 2 : Principe de création des référentiels dans le SI Quadrige (source : Ifremer).

### 5.1 Application Quadrige<sup>2</sup>

Il existe un formulaire de demande de stratégie et un guide de remplissage associée.

[https://www.ifremer.fr/quadrige2\\_support/Mes-referentiels/Je-demande-un-ajout-au-referentiel/Strategie](https://www.ifremer.fr/quadrige2_support/Mes-referentiels/Je-demande-un-ajout-au-referentiel/Strategie)

### 5.2 Application BD Récif

Il convient de décrire le plus précisément le protocole mis en place et de le communiquer à l'assistance dédiée à l'application : [assistance.bdrecif@ifremer.fr](mailto:assistance.bdrecif@ifremer.fr).

Sur cette base, une stratégie sera proposée et des échanges seront initiés pour la valider.

Note : si ce protocole est décrit dans un document tel que les fascicules DCE, il suffit de renvoyer à ce document.

## 6 Rédaction des pièces contractuelles de marchés

### 6.1 Volet relatif aux prélèvements et analyses

Pour faciliter l'analyse des offres, il est conseillé de demander à ce que les organismes consultés fournissent un certain nombre d'éléments.

Plusieurs tableaux "type" peuvent être fournis afin de disposer, sous un format commun, de tous les éléments nécessaires à l'analyse technique des offres sur les volets suivants :

- Mesures in-situ,
- Prélèvement,
- Pré-traitement,
- Acheminement vers le laboratoire d'analyses,
- Analyses,
- Démarche qualité.

### 6.2 Volet relatif à la bancarisation des données

Il peut être exigé que les données des différents suivis soient bancarisées dans le système d'information Quadrigé, désigné par le Ministère en charge de l'environnement comme le système d'information de référence pour les eaux littorales.

Le candidat doit indiquer dans son offre s'il a suivi la formation à la saisie dans l'application dédiée du SI Quadrigé, condition indispensable pour la bancarisation dans la base de données de référence. Si tel n'est pas le cas, il conviendra qu'il se renseigne auprès de l'organisme responsable du marché des modalités et calendriers de formation.

A ce titre, il convient de préciser les modalités de bancarisation dans les demandes de prestation. Le texte des paragraphes suivants est une proposition de rédaction et la **Figure 3** en illustre les étapes.

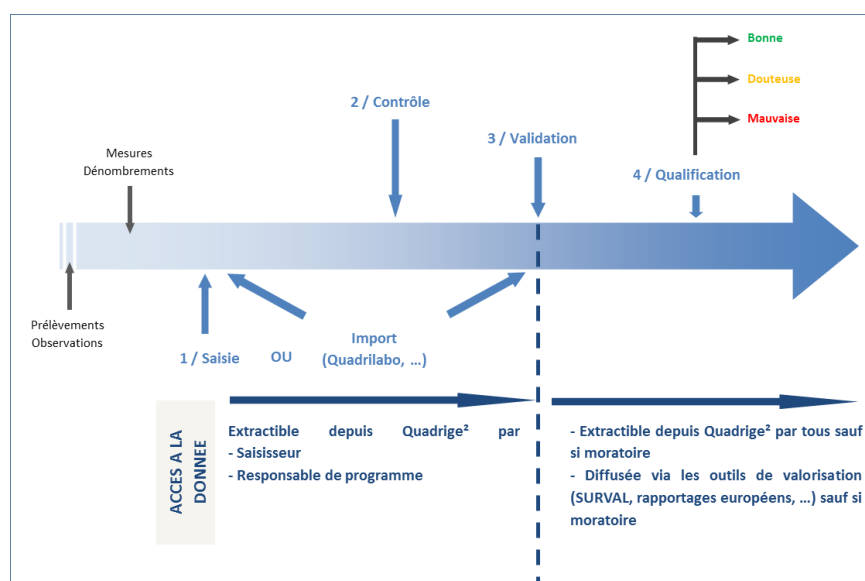


Figure 3 : Cycle de vie de la donnée vis à vis du système de bancarisation de référence de l'application Quadrigé<sup>2</sup> (source : Ifremer).

Le titulaire organise la récupération et l'archivage des résultats d'analyses et des métadonnées associées en s'assurant de l'enregistrement de toutes les informations nécessaires à leur bancarisation dans le SI Quadrige.

#### 6.2.1 Saisie des données

Elle se fait par saisie "directe" ou par l'import de fichier formaté.

La cellule d'administration de Quadrige a mis en place un format s'appuyant sur une matrice d'intégration associée : le format QUADRILABO. Ce dernier s'appuie sur le référentiel SANDRE et permet de gérer toutes les données (métadonnées et résultats) du prélèvement à l'analyse afin de permettre une intégration des dites données dans le SI Quadrige.

#### 6.2.2 Contrôle des données (au sens base de données)

Le contrôle est réalisé par le saisisseur (qui peut être un sous-traitant). Ce contrôle s'effectue après la saisie, en vérifiant la cohérence entre les données saisies et le cahier de laboratoire / les feuilles de terrain / les rapports des sous-traitants ... . Les erreurs détectées doivent être immédiatement corrigées.

Lors de saisie "directe" dans Q<sup>2</sup>, les corrections se font directement dans Q<sup>2</sup>. Cette étape peut être tracée lors de la saisie/import de données (par exemple lors de sous-traitance). Lors de reprise via QUADRILABO, les corrections se font dans le fichier avant import dans Q<sup>2</sup>.

#### 6.2.3 Validation des données (au sens base de données)

La validation est l'action effectuée par le responsable de la saisie qui certifie ainsi que toutes les opérations de contrôle ont été réalisées. Une fois validée, la donnée n'est plus modifiable, sauf intervention tracée du responsable de programme, ce qui la protège d'éventuelles modifications / suppressions accidentelles. Les données validées sont accessibles à tous les utilisateurs de Q<sup>2</sup>. Tant qu'une donnée n'est pas validée, elle n'est accessible qu'au seul saisisseur ainsi qu'à l'administrateur du programme auquel la donnée est rattachée.

Dans le cas d'import au format QUADRILABO,

- les données sont intégrées dans la base avec un statut validé : il est donc impératif d'effectuer tous les contrôles en amont directement dans le fichier de données à importer.
- il convient également de procéder à une vérification de l'intégration pour s'assurer, entre autres, de la complétude de la reprise et de la cohérence de l'arborescence "Passage / Prélèvement / Echantillon".

#### 6.2.4 Moratoire

Il s'agit d'une fonctionnalité permettant de limiter l'accès aux données saisies sur une période déterminée. Ainsi, il permet de protéger les données d'une diffusion large le temps de les présenter en comité de suivi par exemple.

### 6.3 Volet relatif aux livrables

Dans un souci de traçabilité des données, il est important de prévoir les livrables suivant :

- les données brutes produites lors des mesures *in situ* (copie des feuilles de terrain / paillasse),
- les différents rapports d'analyses,
- ainsi que tous éléments jugés pertinents en vue d'une interprétation des données.