



Observation des Marées au débarquement - OBSDEB

Doucine

Martinique

Navires de moins de 10 mètres inscrits au fichier flotte

2018

La doucine est une technique de pêche à la ligne.

Le navire est à l'arrêt, et une ligne verticale par homme embarqué est descendue et constamment agitée pour capturer des poissons démersaux (poissons vivant au dessus du fond) ou des poissons pélagiques.

Les lignes sont appâtées, et en général les pêcheurs attirent le poisson en faisant une boule de chair de poisson broyée avec du sable et colmatée sur le bas de la ligne.

Lorsque la ligne est descendue pratiquement à la profondeur voulue, le pêcheur rompt la boule par un coup sec pour attirer le poisson.

Cette pêche se pratique souvent au même endroit pour donner l'habitude aux poissons de venir s'y alimenter.



Chiffres clefs en 2018 pour les navires pratiquant ce métier toutes espèces confondues

The resource of this report item is not reachable.

38

navires

de moins de 10 m inscrits au fichier flotte

14 t

volume débarqué estimé

144 100 €

valeur débarquée estimée

Navire moyen en 2018

101,1

Puissance moyenne (kW)

7,2

Longueur moyenne (m)



1,5

Marins à bord

6,3

mois d'activité par an

16

marées par an



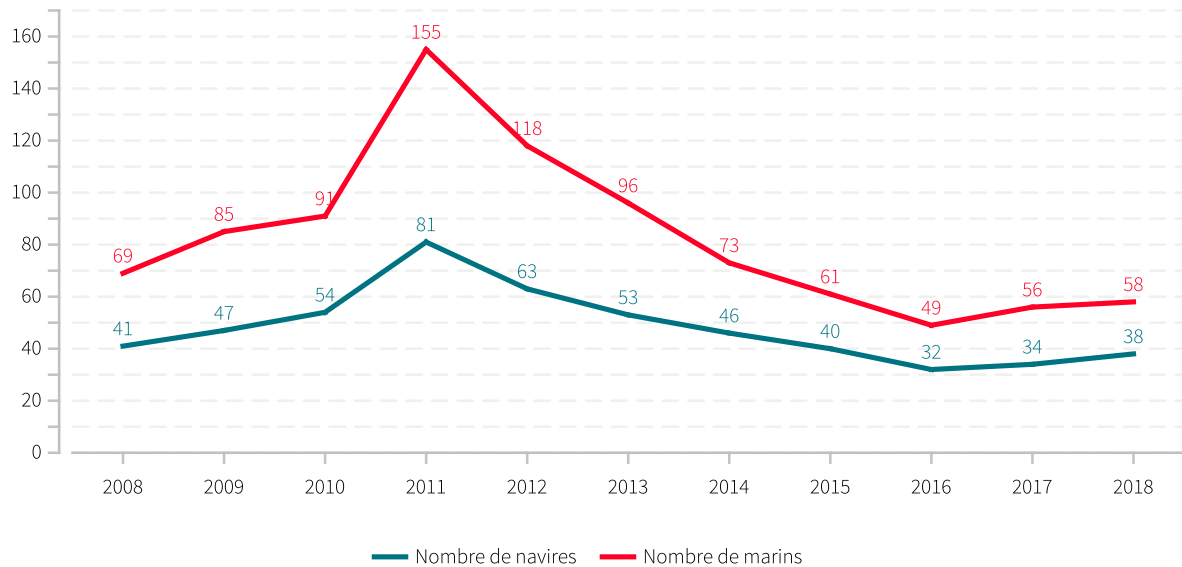
0,4 t

en moyenne pour 3 792 €

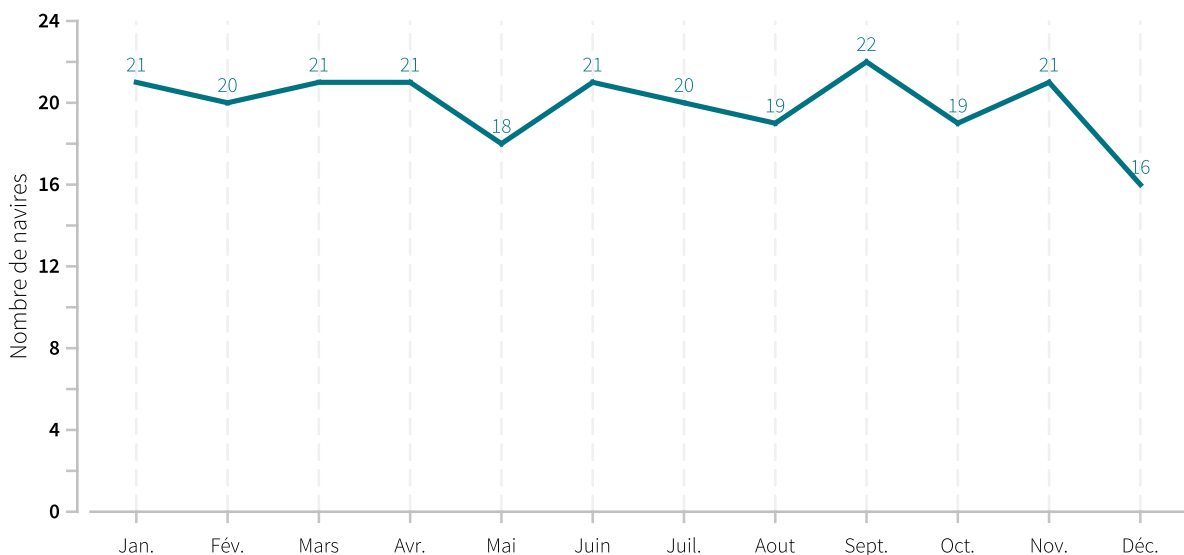
"Il existe par ailleurs 1 navire de 10 mètres et plus pratiquant ce métier en 2018."



Evolution du nombre de navires et du nombre de marins entre 2008 et 2018

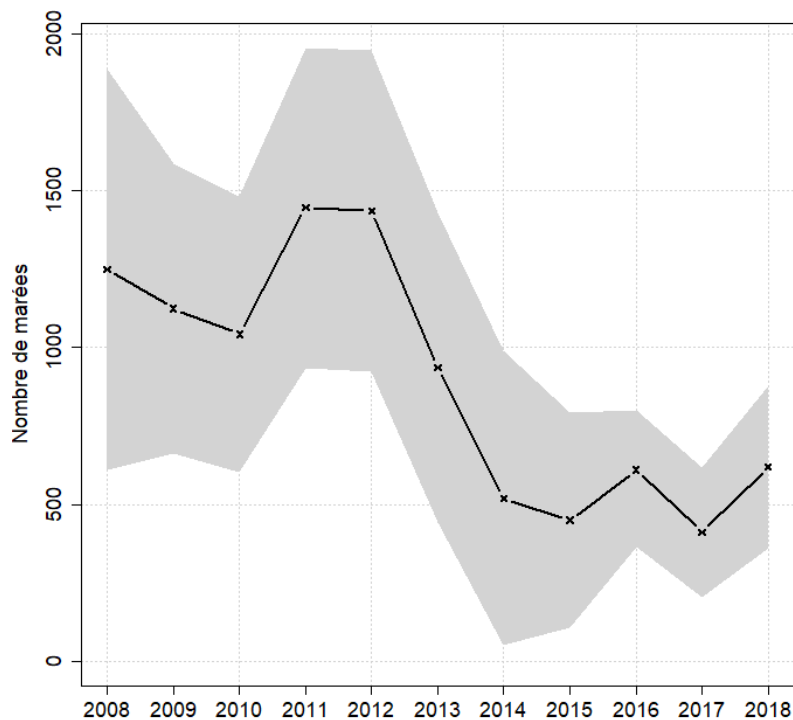


Saisonnalité du métier en 2018





Evolution du nombre total de marées estimées à l'année entre 2008 et 2018



Caractéristiques des marées

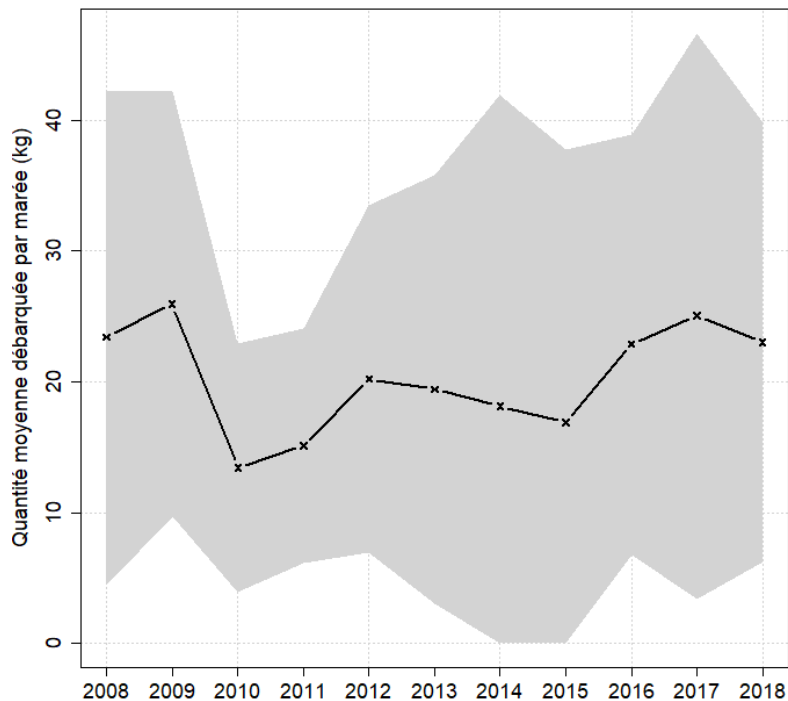
Chiffres clefs de l'année pour le métier toutes espèces confondues

	Moyenne
Quantité (kg) débarquée par marée	23
Quantité (kg) débarquée par litre de carburant	0.5
Valeur (euro) débarquée par marée	232.8
Valeur (euro) débarquée par litre de carburant	4.9
Consommation (L) de carburant par marée	47.6

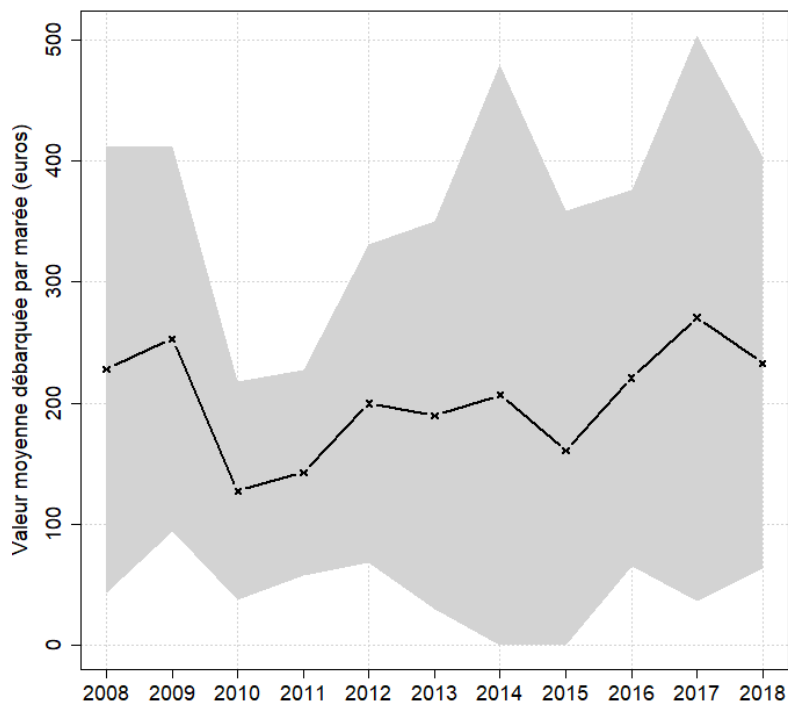


Evolution de la production par marée toutes espèces confondues

en volume (kg/marée)

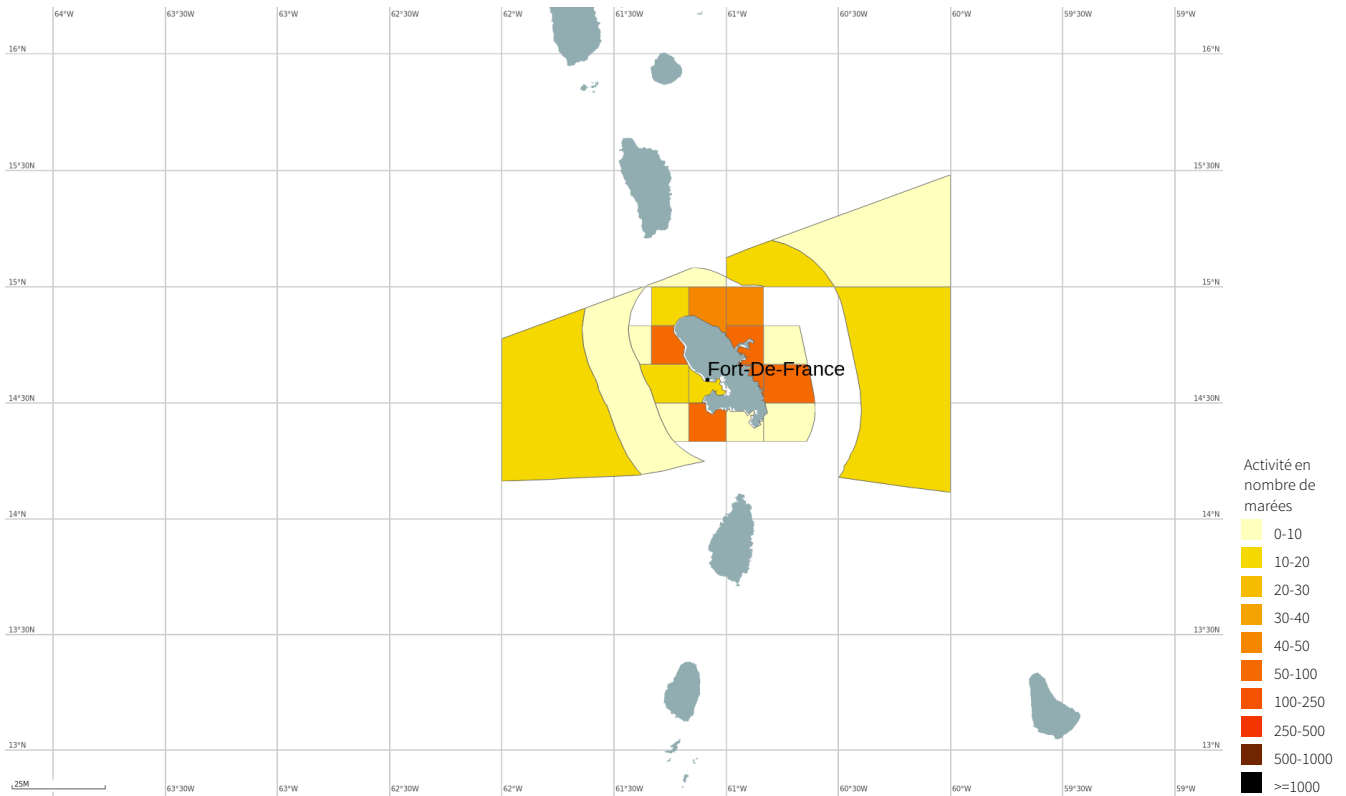


en valeur (€/marée)



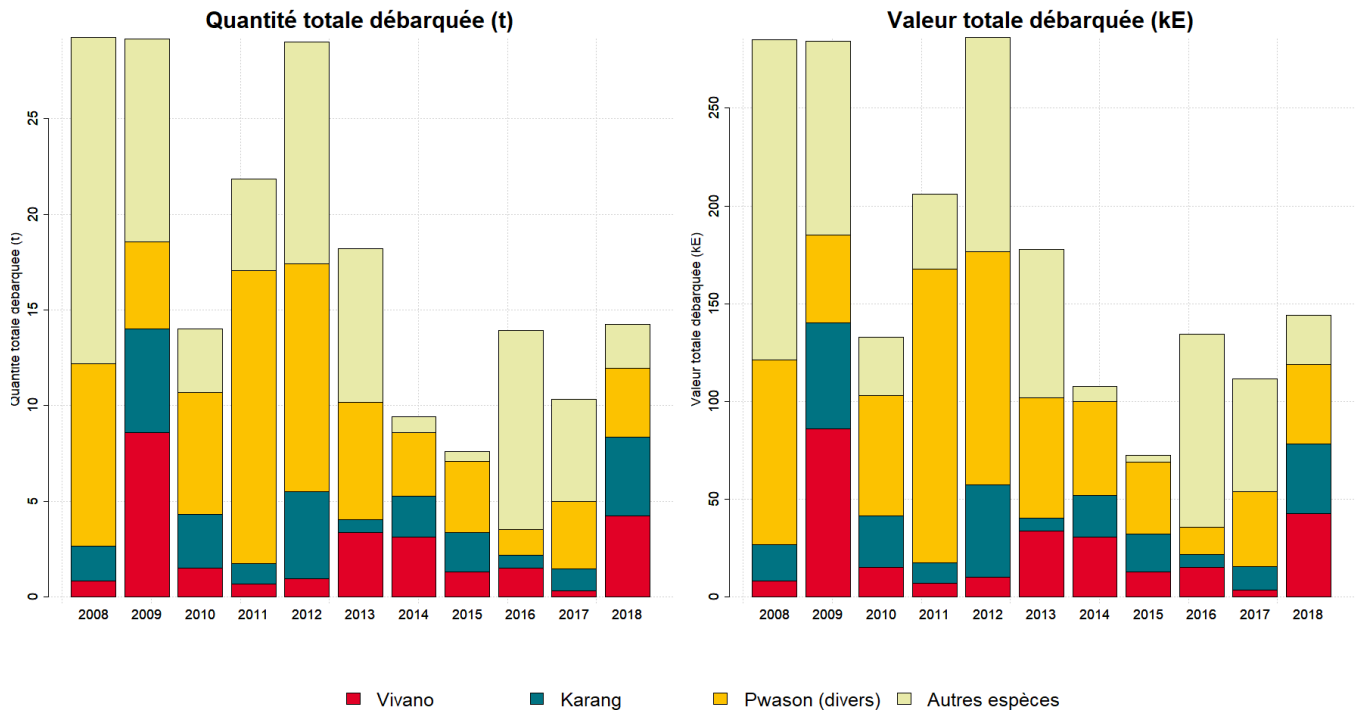


Zones de pêche fréquentées en 2018



Production et composition spécifique

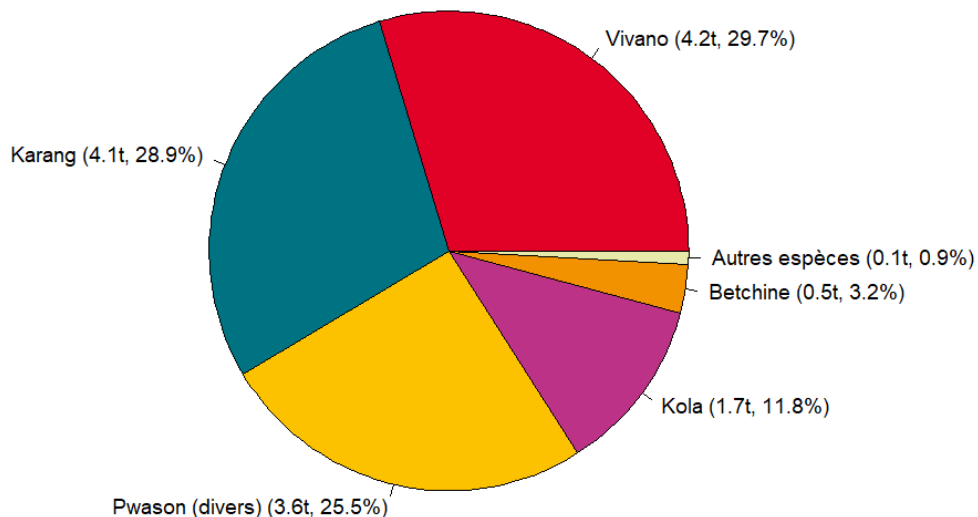
Evolution de la production totale pour les 3 principales espèces



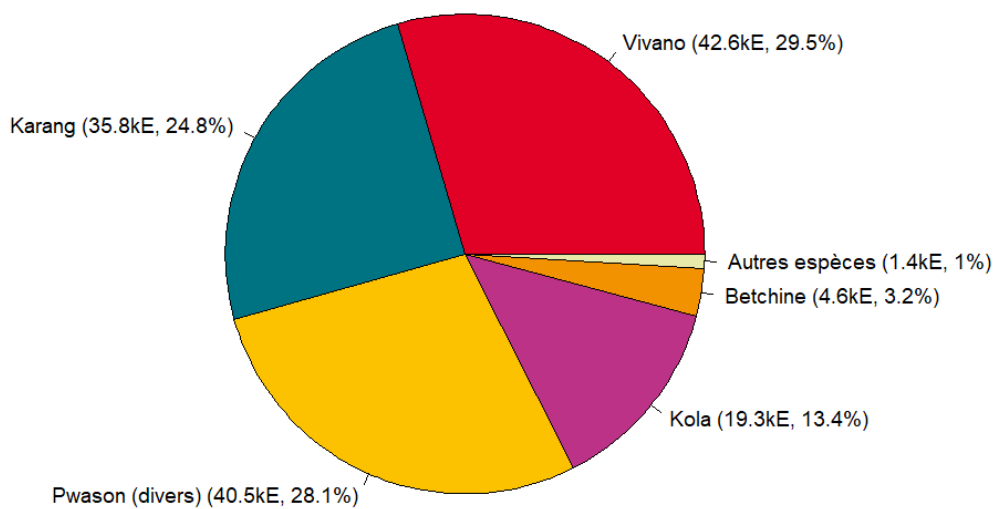


Composition spécifique des débarquements

en volume



en valeur





MERCI !

à tous les pêcheurs qui accueillent des observateurs et à tous ceux qui le feront à l'avenir. Ce travail est le fruit de votre collaboration avec l'Ifremer.

Pour plus d'informations et d'autres fiches de synthèses :
<http://www.ifremer.fr/sih> - Rubrique "Publication"

Contact du Système d'Informations Halieutiques :
harmonie@ifremer.fr



MINISTÈRE
DE L'AGRICULTURE
ET DE
L'ALIMENTATION





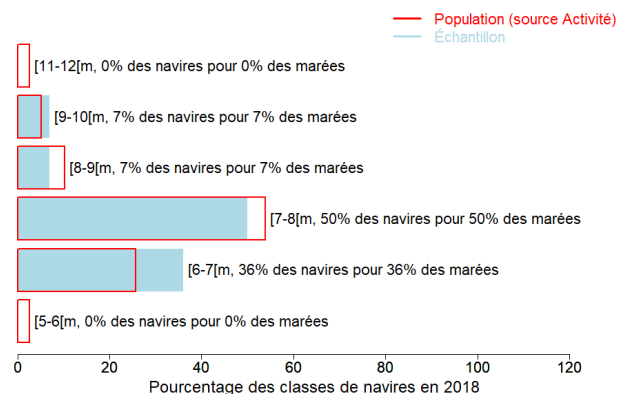
Annexes

Echantillonnage des marées au débarquement des navires de moins de 10 mètres

Caractéristiques techniques du navire moyen échantillonné

	Longueur (m)	Puissance (kW)	Jauge (U.M.S.)	Age (ans)	Effectif à bord (hommes)
Echantillon	7.2	120	2	18	1.8
Population	7.3	102	2	19	1.5

Répartition des navires échantillonnés par catégorie de longueur



Distribution des navires par nombre de marins





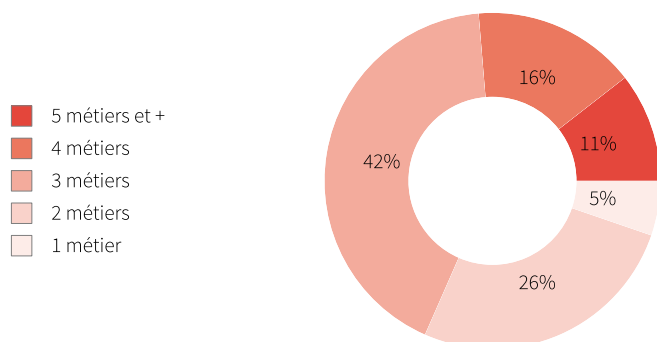
Liste des 10 principaux métiers mis en oeuvre par les 38 navires pratiquant le métier *Doucine*.

Métiers	Nombre de navires	Nombre moyen de mois d'activité par navire
Doucine	38 (100 %)	6,3
Nasses	17 (44 %)	8,8
Lignes traînantes au large (pêche à Miquelon)	16 (42 %)	5,3
DCP	14 (36 %)	6,4
Palangres	9 (23 %)	5,6
Plongée en apnée	6 (15 %)	1,8
Filets maillants de fond	5 (13 %)	8,4
Sennes	4 (10 %)	11,5
Lignes traînantes côtières	4 (10 %)	5,3
Trémails	3 (7 %)	11,3

La pratique du métier *Doucine* en 2018 représente **239** mois d'activité cumulés sur les 38 navires pratiquant ce métier, soit **6,3** mois d'activité en moyenne par navire.

Ces navires pratiquent en complément les métiers présentés dans le tableau ci-joint.

Polyvalence des navires en termes de métiers pratiqués



En 2018 le nombre moyen de métiers pratiqués par les navires actifs au métier *Doucine* s'élève à **3,1**.



Saisonnalité des métiers pratiqués

Nombre de navires actifs par mois et par métier pour les navires actifs à la pêche pour le métier étudié.

	Jan.	Fév.	Mars	Avr.	Mai	Juin	Juil.	Aout	Sept.	Oct.	Nov.	Déc.	Nbre de navires
Doucine	21	20	21	21	18	21	20	19	22	19	21	16	38
Nasses	13	14	14	12	12	10	12	12	13	13	13	11	17
DCP	5	6	7	5	7	9	10	9	7	8	8	9	14
Lignes traînantes au large (pêche à Miquelon)	8	8	9	7	7	8	7	8	6	6	5	5	16
Palangres	4	5	5	3	4	3	5	4	5	5	6	1	9
Sennes	3	3	4	4	4	4	4	4	4	4	4	4	4
Filets maillants de fond	4	4	4	4	4	4	4	3	3	2	3	3	5
Trémails	3	3	3	3	3	3	3	2	2	3	3	3	3
Filets de surface	2	2	2	2	2	2	2	2	2	2	2	2	2
Lignes traînantes côtières	2	1	1	2	1	1	2	2	2	2	2	3	4
Plongée en apnée							1	1	1	4	1	3	6
Nombre de navires	31	33	32	32	30	31	33	33	31	31	30	28	38

de 0 à 3 navires
 de 4 à 8 navires
 de 9 à 12 navires
 de 13 à 17 navires
 de 18 à 22 navires

Estimation du nombre total de marées

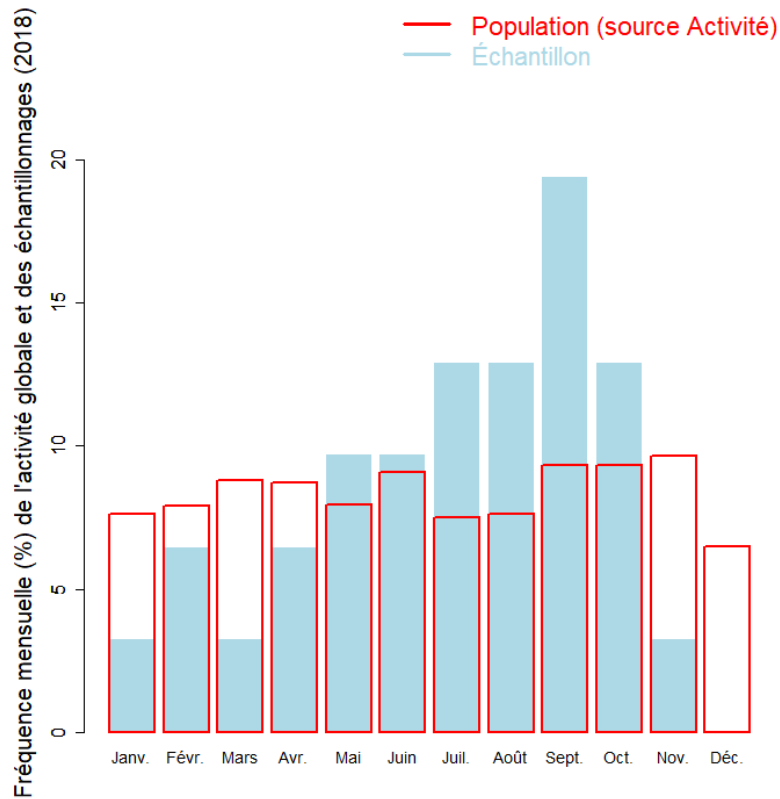
	Nombre de marées total estimé
Estimation basse	362
Estimation moyenne	619
Estimation haute	877

Marées échantillonnées du métier

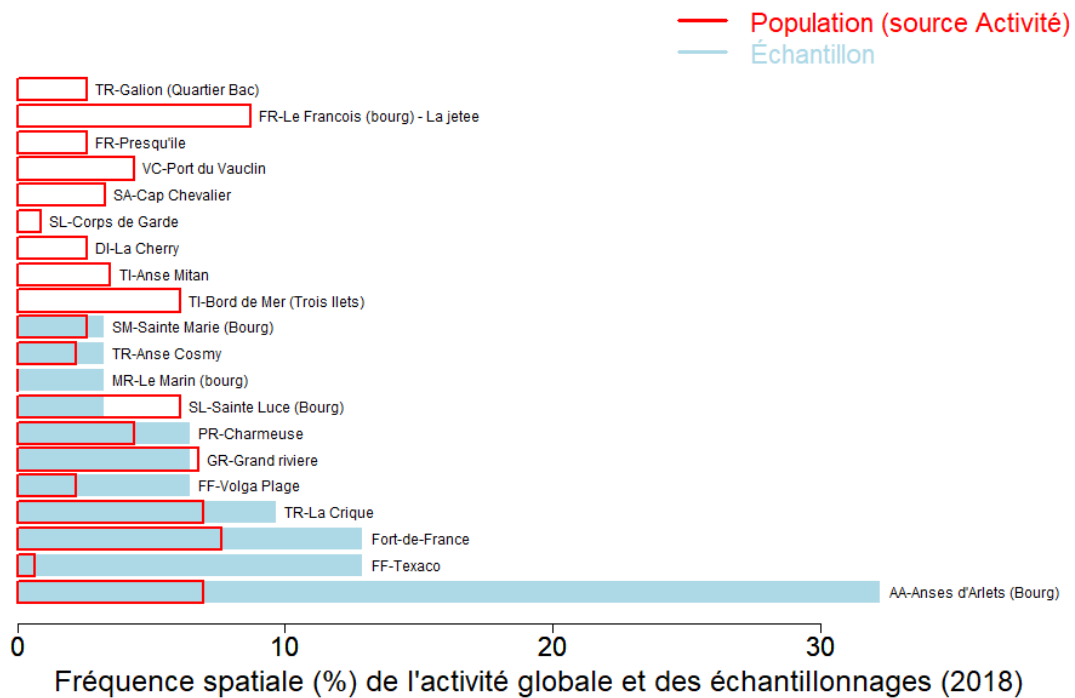
Marées échantillonnées	31
Navires distincts échantillonnés	14 (36% de la population)
Taux d'échantillonnage	5% des marées estimées



Répartition mensuelle des marées échantillonnées



Répartition spatiale des marées échantillonnées



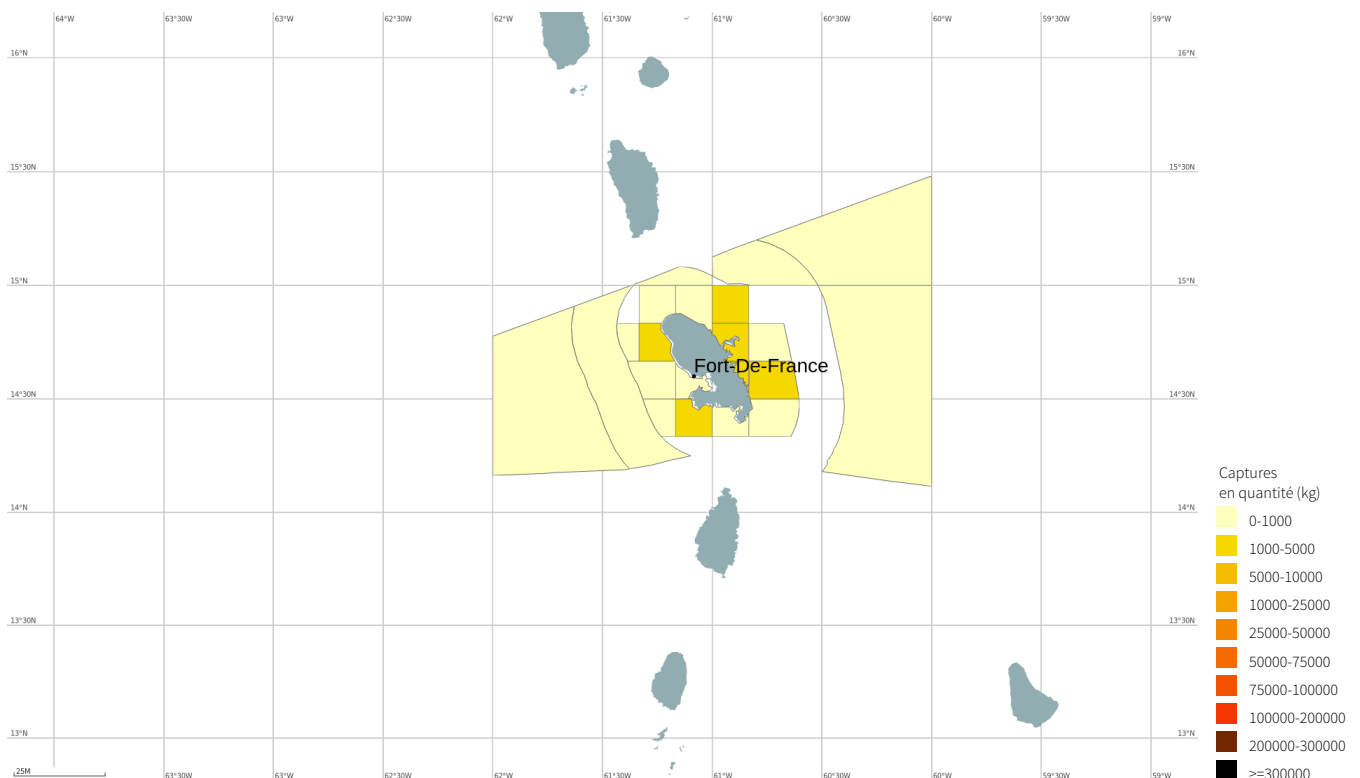


Production estimée en poids vif du métier par espèces

Espèce	Nom local	Pourcentage dans les captures (%)	Estimation basse des captures (t)	Estimation moyenne des captures (t)	Estimation haute des captures (t)	Prix moyen de l'espèce (euro/kg)	Valeur débarquée estimée (milliers euros)
Vivaneaux	Vivano	29.7	1.7	4.2	6.7	10.1	42.6
Carangues nca	Karang	28.9	1.4	4.1	6.8	8.7	35.8
Poissons marins nca	Pwason (divers)	25.5	1.6	3.6	5.7	11.2	40.5
Vivaneau queue jaune	Kola	11.8	0.6	1.7	2.8	11.4	19.3
Becunes	Betchine	3.2	0.2	0.5	0.7	10	4.6
Thazards nca	Taza	0.4	<0.1	0.1	0.1	9.5	0.6
Merous nca	Viej, Kourone, Watalibi	0.4	<0.1	0.1	0.1	11.6	0.6
Marignans nca	Cardinal	0.1	<0.1	<0.1	<0.1	10.9	0.1
Beauclaires	Soley	<0.1	<0.1	<0.1	<0.1	11.3	0.1
Total		100	5.7	14.2	22.8	10.1	144.1

Le prix moyen de l'espèce (euro/kg) est directement issu des données recueillies par les observateurs. Les estimations des valeurs débarquées combinent ce prix moyen avec les tonnages annuels.

Distribution géographique des débarquements du métier

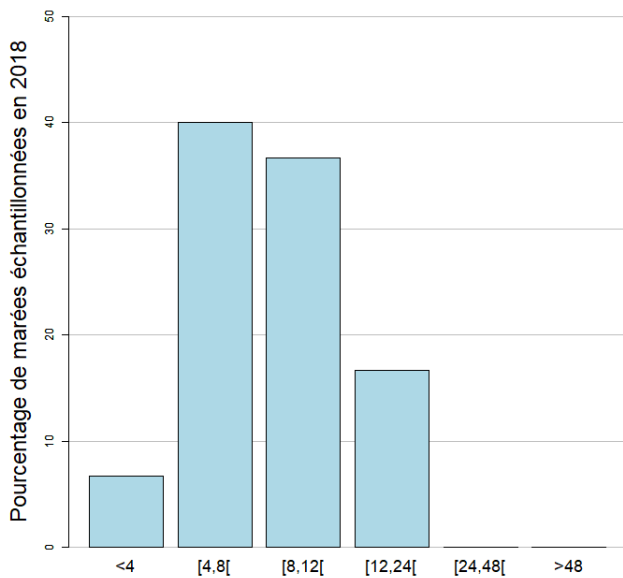




Caractéristiques générales des marées

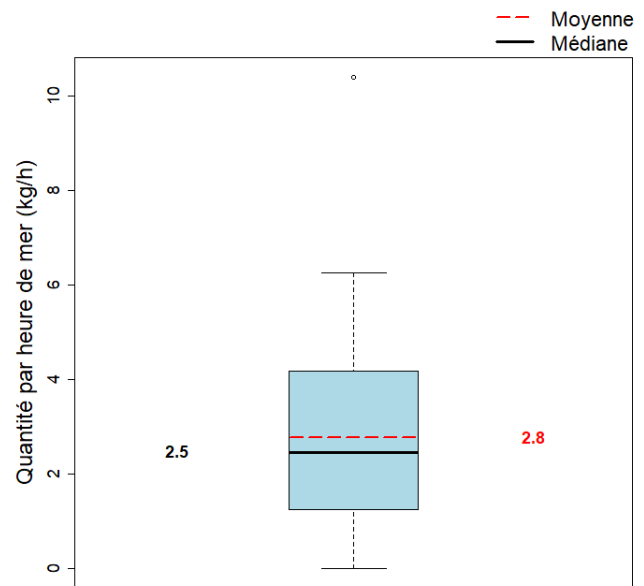
	Moyenne
Durée (heures) des marées	8.3
Quantité (kg) débarquée par heure de mer	2.8
Quantité (kg) débarquée par heure de pêche engin	4.5
Quantité (kg) débarquée par marée	23
Consommation (L) de carburant par marée	47.6
Quantité (kg) débarquée par litre de carburant	0.5
Valeur (euro) débarquée par marée	232.8
Valeur (euro) débarquée par litre de carburant	4.9

Durées des marées (h)



La durée moyenne des marées dans l'échantillon est 8.3 heures. (min : 2.5, max : 16)

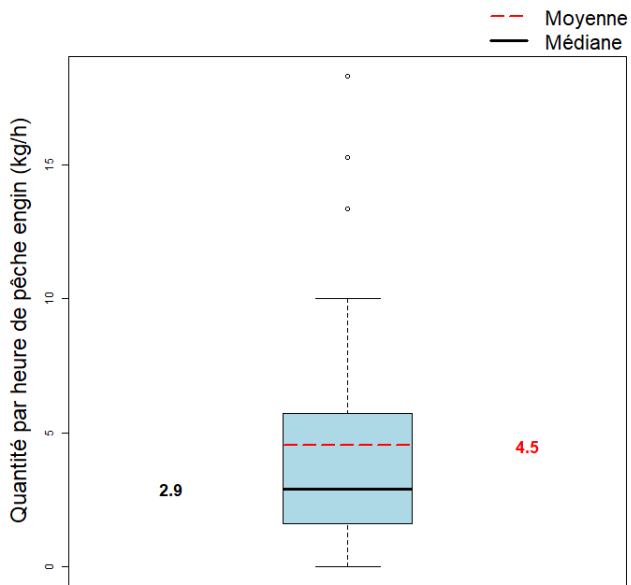
Quantité par heure de mer (toutes espèces confondues)



La quantité moyenne débarquée par heure de mer dans l'échantillon est 2.8 kg.

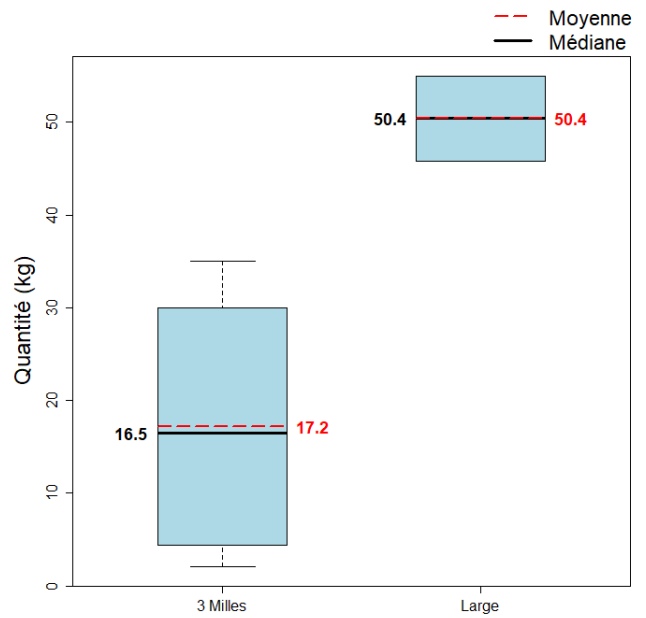


Quantité par heure de pêche engin

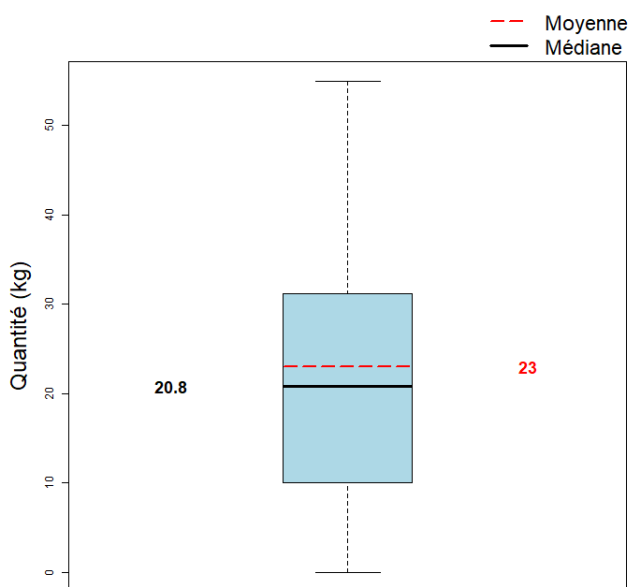


La quantité moyenne débarquée par heure de pêche engin dans l'échantillon est 4.5 kg.

Quantité par gradient distance à la côte



Quantité par marée (toutes espèces confondues)



La quantité moyenne débarquée par marée (toutes espèces confondues) dans l'échantillon est 23 kg.



MINISTÈRE
DE L'AGRICULTURE
ET DE
L'ALIMENTATION



Pour plus d'informations et d'autres fiches de synthèses :

<http://www.ifremer.fr/sih> - Rubrique "**Publication**"

Contact du Système d'Informations Halieutiques :

harmonie@ifremer.fr
