



Observation des Marées au débarquement - OBSDEB

Palangres

Martinique

Navires de moins de 10 mètres inscrits au fichier flotte

2018

La palangre comprend une ligne principale sur laquelle sont fixés de nombreux hameçons appâtés par l'intermédiaire d'avançons.

Elle peut être de type vertical ou horizontal, et utilisée de jour comme de nuit.

Les palangres de fond ciblent les espèces de poissons benthiques, ainsi que les raies et les requins.

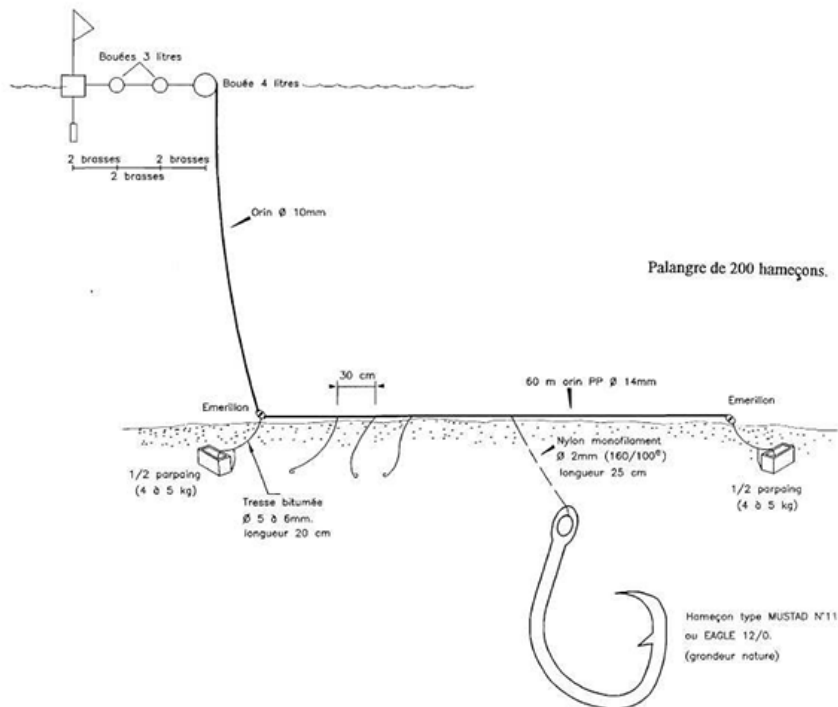
Des palangres dérivantes sont parfois mises en œuvre pour la pêche des poissons pélagiques.

Elles sont calées en surface et ne sont pas ancrées.





Chiffres clés en 2018 pour les navires pratiquant ce métier toutes espèces confondues



33

navires

de moins de 10 m inscrits au fichier flotte

9 t

volume débarqué estimé

79 100 €

valeur débarquée estimée

Navire moyen en 2018

127,4

Puissance moyenne (kW)

7,4

Longueur moyenne (m)



2

Marins à bord



mois d'activité par an

4

marées par an



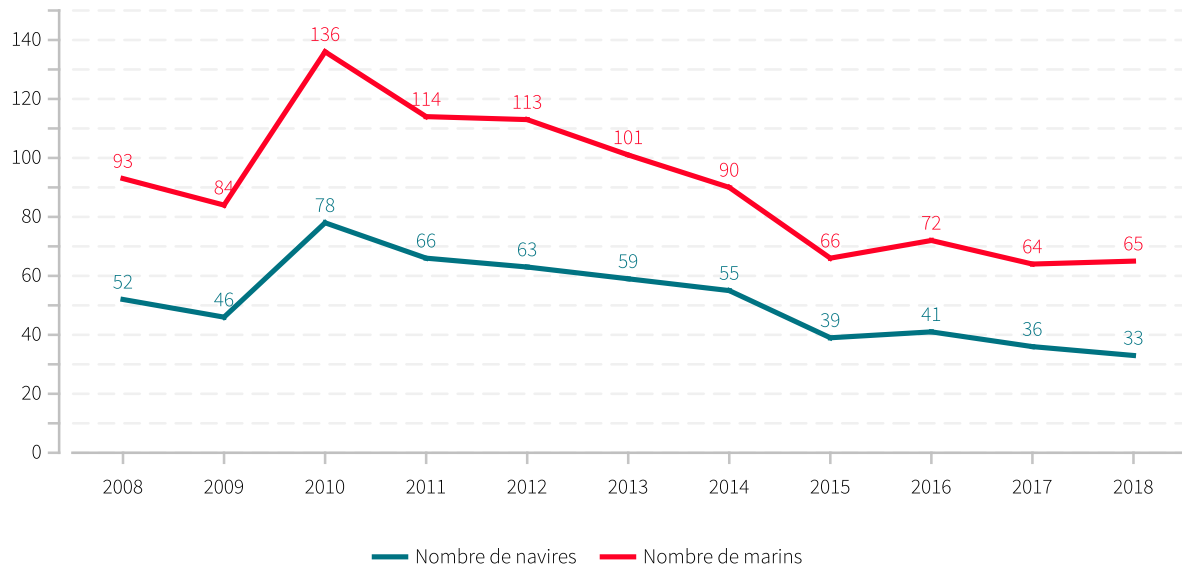
0,3 t

en moyenne pour 2 397 €

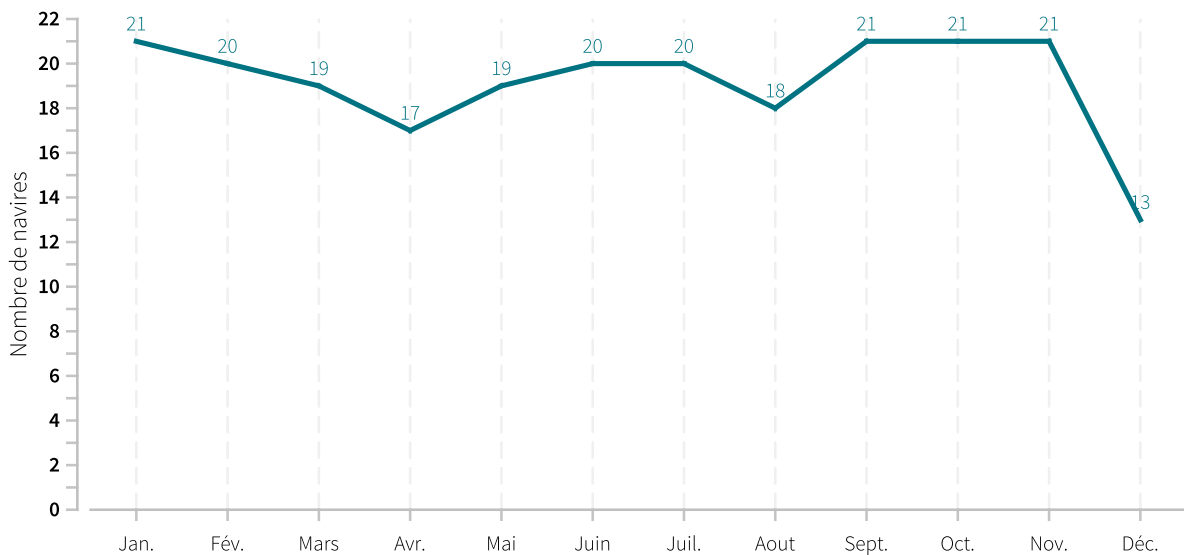
“Il existe par ailleurs 1 navire de 10 mètres et plus pratiquant ce métier en 2018.”



Evolution du nombre de navires et du nombre de marins entre 2008 et 2018

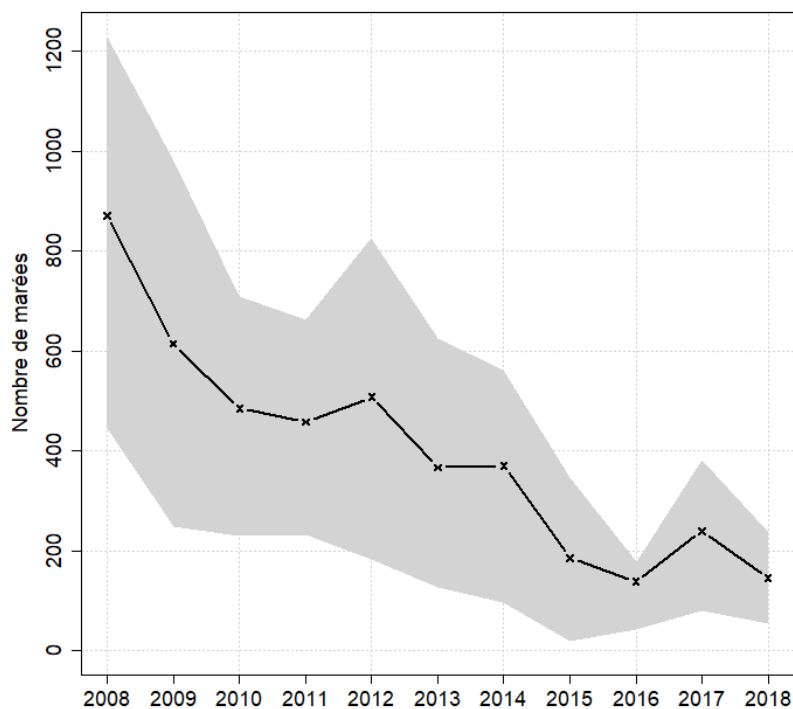


Saisonnalité du métier en 2018





Evolution du nombre total de marées estimées à l'année entre 2008 et 2018



Caractéristiques des marées

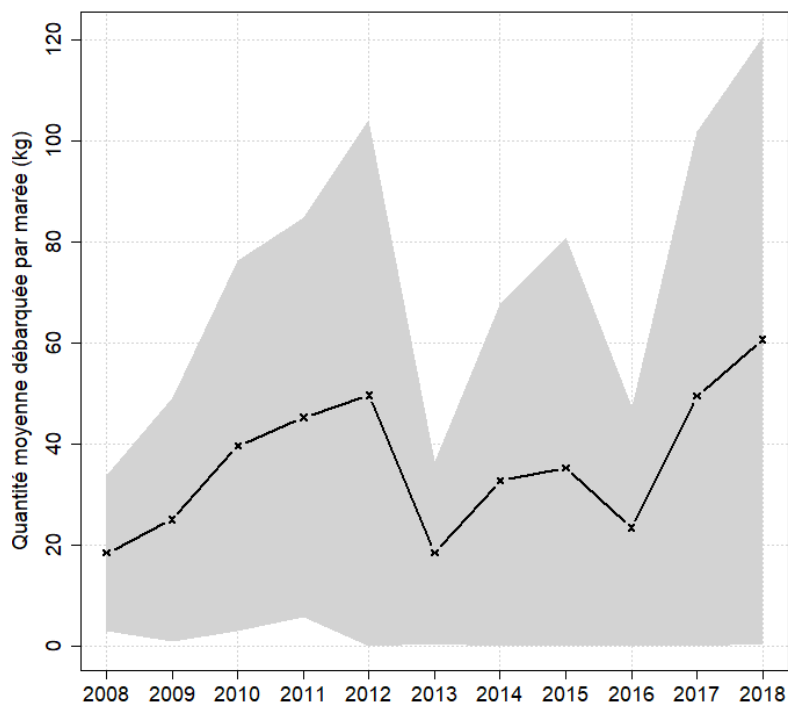
Chiffres clefs de l'année pour le métier toutes espèces confondues

	Moyenne
Quantité (kg) débarquée par marée	60.7
Quantité (kg) débarquée par litre de carburant	1.1
Valeur (euro) débarquée par marée	545.3
Valeur (euro) débarquée par litre de carburant	9.4
Consommation (L) de carburant par marée	57.7

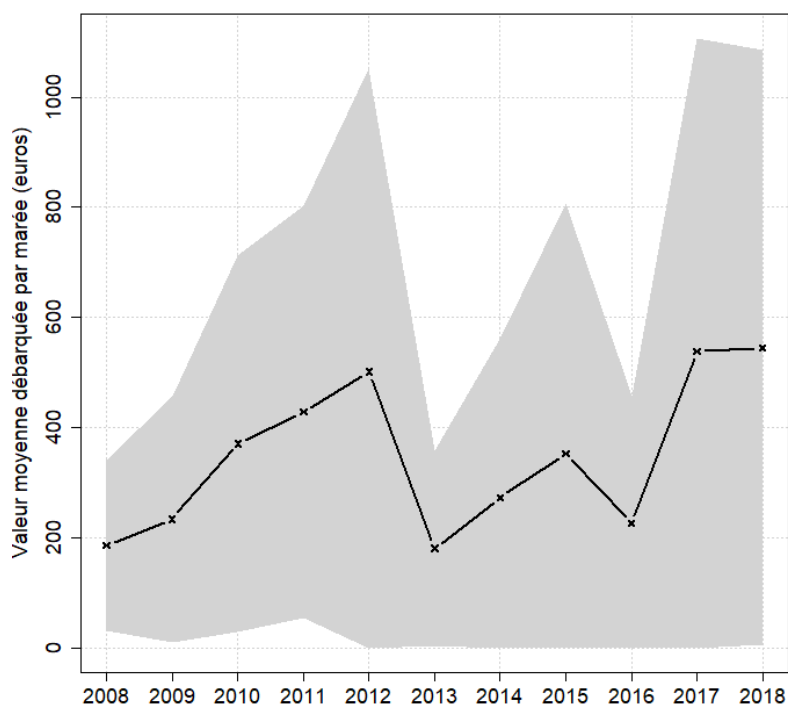


Evolution de la production par marée toutes espèces confondues

en volume (kg/marée)

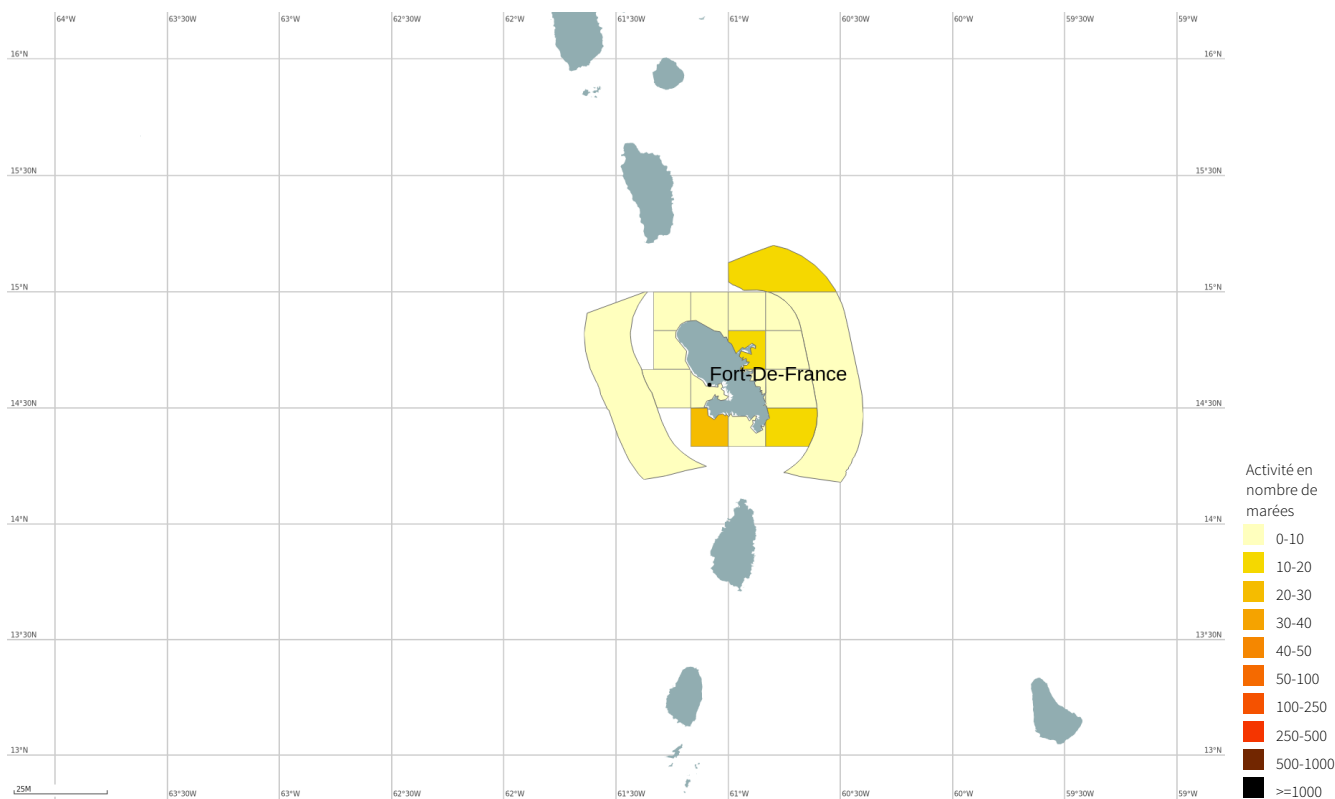


en valeur (€/marée)



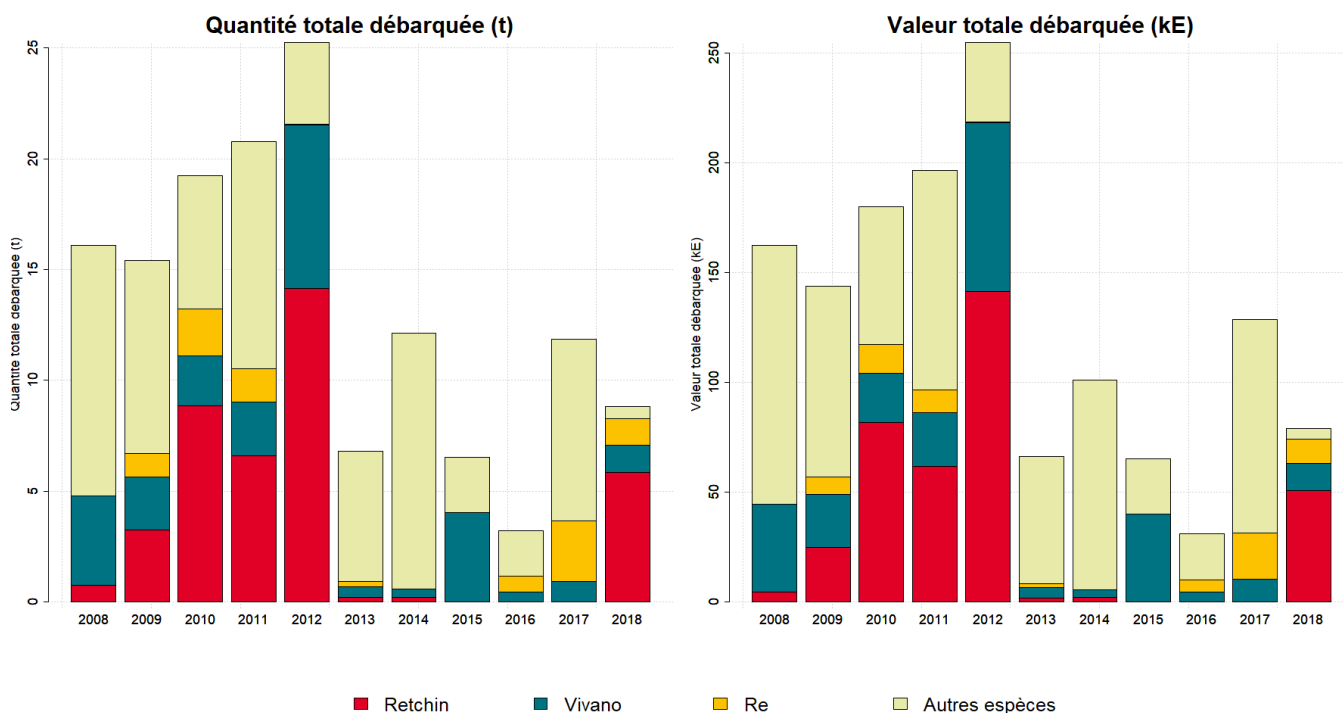


Zones de pêche fréquentées en 2018



Production et composition spécifique

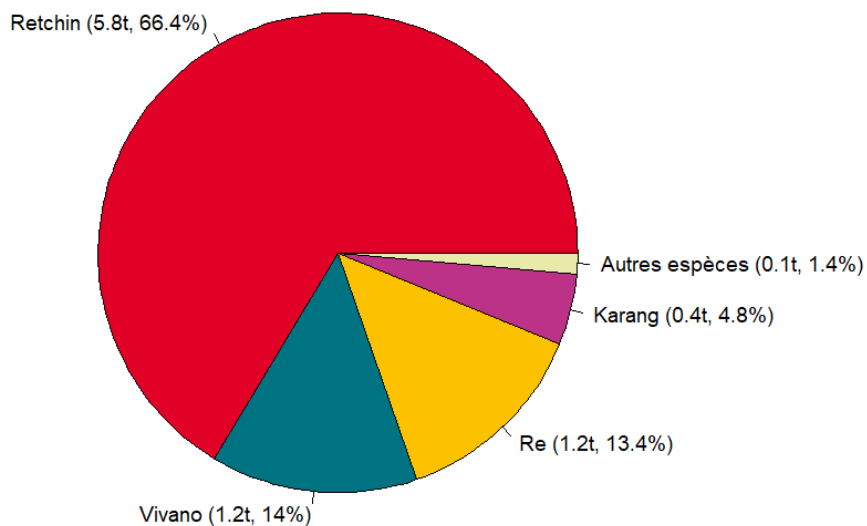
Evolution de la production totale pour les 3 principales espèces



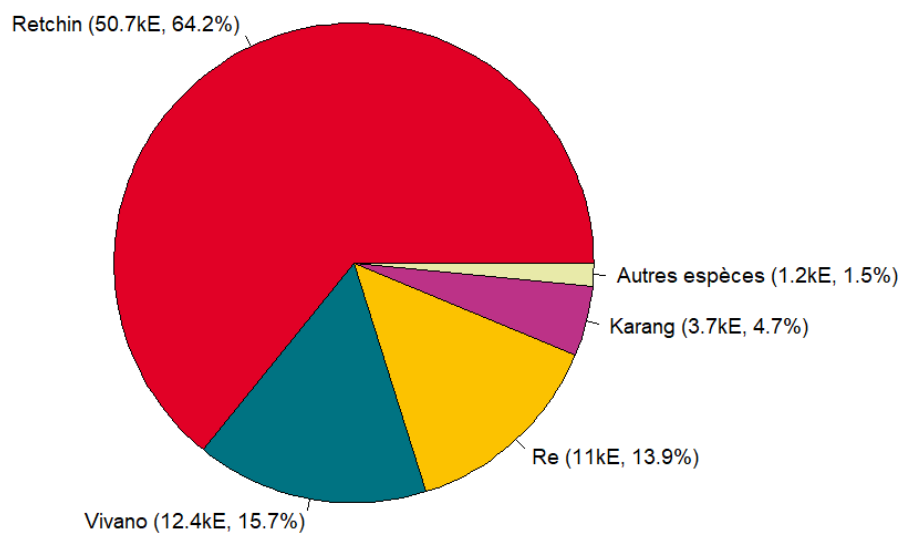


Composition spécifique des débarquements

en volume



en valeur





MERCI !

à tous les pêcheurs qui accueillent des observateurs et à tous ceux qui le feront à l'avenir. Ce travail est le fruit de votre collaboration avec l'Ifremer.

Pour plus d'informations et d'autres fiches de synthèses :
<http://www.ifremer.fr/sih> - Rubrique "Publication"

Contact du Système d'Informations Halieutiques :
harmonie@ifremer.fr



MINISTÈRE
DE L'AGRICULTURE
ET DE
L'ALIMENTATION





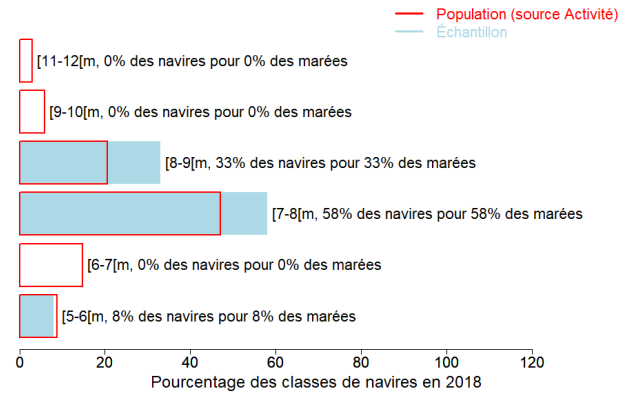
Annexes

Echantillonnage des marées au débarquement des navires de moins de 10 mètres

Caractéristiques techniques du navire moyen échantillonné

	Longueur (m)	Puissance (kW)	Jauge (U.M.S.)	Age (ans)	Effectif à bord (hommes)
Echantillon	7.6	139	2	13	1.9
Population	7.5	128	2	17	2

Répartition des navires échantillonnés par catégorie de longueur



Distribution des navires par nombre de marins





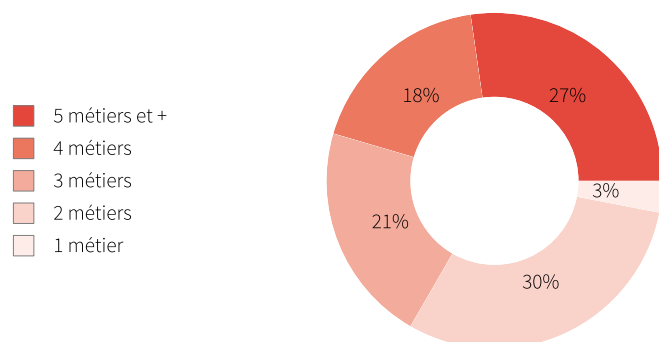
Liste des 10 principaux métiers mis en oeuvre par les 33 navires pratiquant le métier *Palangres*.

Métiers	Nombre de navires	Nombre moyen de mois d'activité par navire
Palangres	33 (100 %)	7
DCP	16 (48 %)	8,3
Nasses	15 (45 %)	8,7
Lignes traînantes au large (pêche à Miquelon)	14 (42 %)	6,3
Doucine	9 (27 %)	7,3
Plongée en apnée	9 (27 %)	4,6
Filets maillants de fond	7 (21 %)	10
Lignes traînantes côtières	6 (18 %)	3,2
Sennes	4 (12 %)	9
Trémails	2 (6 %)	11

La pratique du métier *Palangres* en 2018 représente **230** mois d'activité cumulés sur les 33 navires pratiquant ce métier, soit **7,0** mois d'activité en moyenne par navire.

Ces navires pratiquent en complément les métiers présentés dans le tableau ci-joint.

Polyvalence des navires en termes de métiers pratiqués



En 2018 le nombre moyen de métiers pratiqués par les navires actifs au métier *Palangres* s'élève à **3,5**.



Saisonnalité des métiers pratiqués

Nombre de navires actifs par mois et par métier pour les navires actifs à la pêche pour le métier étudié.

	Jan.	Fév.	Mars	Avr.	Mai	Juin	Juil.	Aout	Sept.	Oct.	Nov.	Déc.	Nbre de navires
Palangres	21	20	19	17	19	20	20	18	21	21	21	13	33
DCP	12	12	11	9	10	12	11	14	12	11	10	8	16
Nasses	12	12	11	10	11	11	10	12	11	13	10	8	15
Lignes traînantes au large (pêche à Miquelon)	8	7	8	8	9	9	8	5	8	7	6	5	14
Filets maillants de fond	6	6	6	6	6	6	6	6	6	6	6	4	7
Doucine	5	6	7	5	5	5	7	5	6	6	6	3	9
Plongée en apnée	3	3	3	3	3	3	2	2	3	8	4	4	9
Sennes	3	3	2	4	4	4	2	2	3	3	3	3	4
Trémaills	2	2	2	2	2	2	2	1	1	2	2	2	2
Lignes traînantes côtières	2	3	4	1	2	1	2	1	1	1	1		6
Filets à lambis	1	1	1	1	1	1	1	1	1	1	1	1	1
Nombre de navires	28	28	26	24	26	28	29	28	27	25	24	20	33

de 0 à 3 navires
 de 4 à 7 navires
 de 8 à 12 navires
 de 13 à 16 navires
 de 17 à 21 navires

Estimation du nombre total de marées

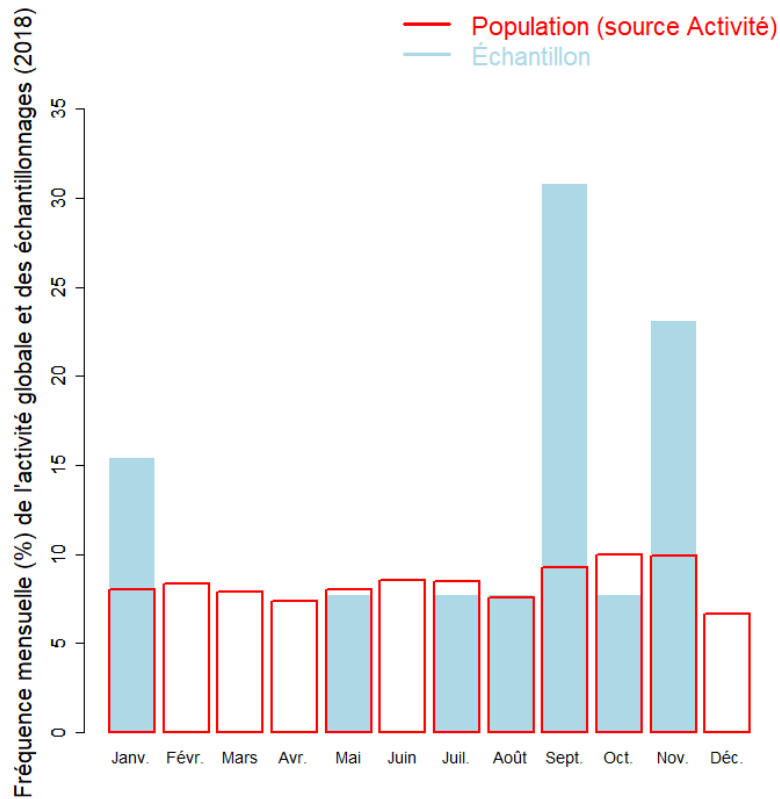
	Nombre de marées total estimé
Estimation basse	53
Estimation moyenne	145
Estimation haute	237

Marées échantillonnées du métier

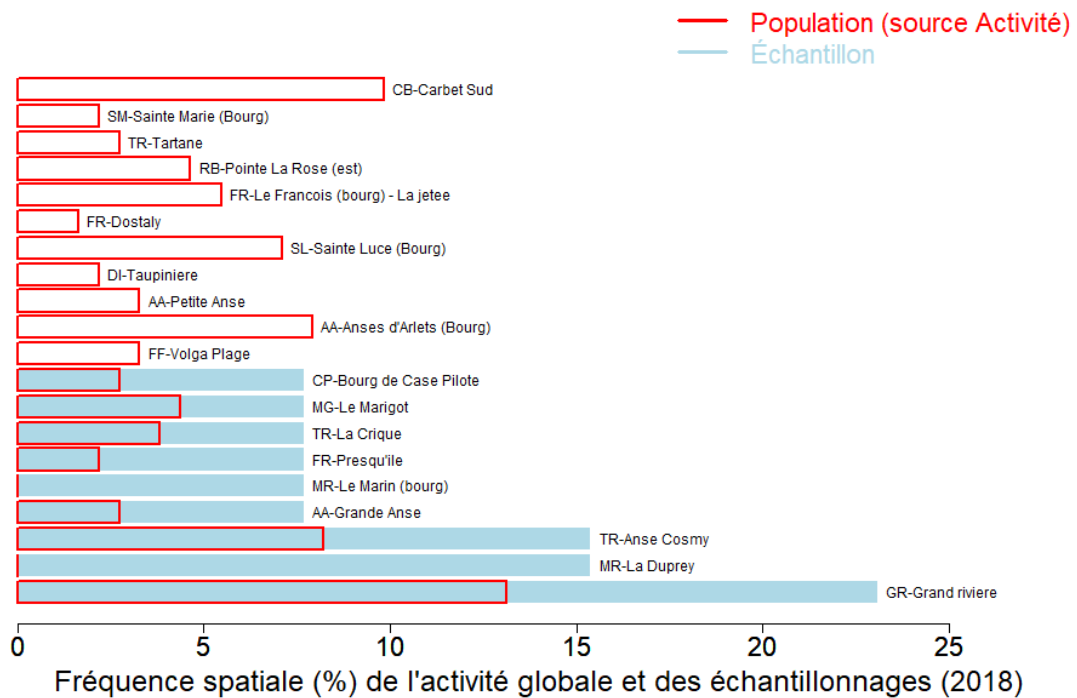
Marées échantillonnées	13
Navires distincts échantillonnés	12 (35% de la population)
Taux d'échantillonnage	9% des marées estimées



Répartition mensuelle des marées échantillonnées



Répartition spatiale des marées échantillonnées



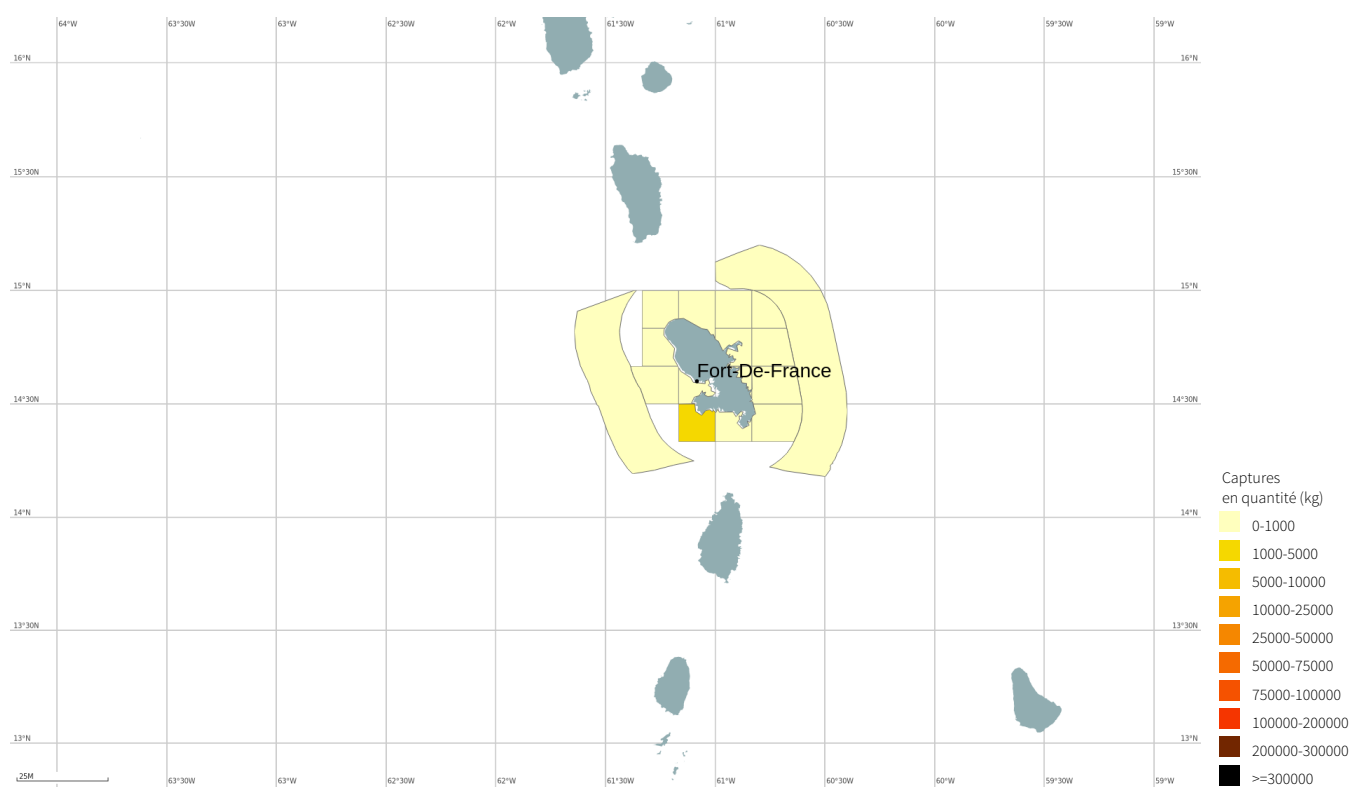


Production estimée en poids vif du métier par espèces

Espèce	Nom local	Pourcentage dans les captures (%)	Estimation basse des captures (t)	Estimation moyenne des captures (t)	Estimation haute des captures (t)	Prix moyen de l'espèce (euro/kg)	Valeur débarquée estimée (milliers euros)
Requins nca	Retchin	66.4	1.4	5.8	10.4	8.7	50.7
Vivaneaux	Vivano	14	0.3	1.2	2.2	10.1	12.4
Raies nca	Re	13.4	0.3	1.2	2.1	9.3	11
Carangues nca	Karang	4.8	0.1	0.4	0.7	8.7	3.7
Becunes	Betchine	1.3	<0.1	0.1	0.3	10	1.2
Murenes	Cong	<0.1	<0.1	<0.1	<0.1	10.2	0
Total		100	2.2	8.8	15.6	9	79.1

Le prix moyen de l'espèce (euro/kg) est directement issu des données recueillies par les observateurs. Les estimations des valeurs débarquées combinent ce prix moyen avec les tonnages annuels.

Distribution géographique des débarquements du métier

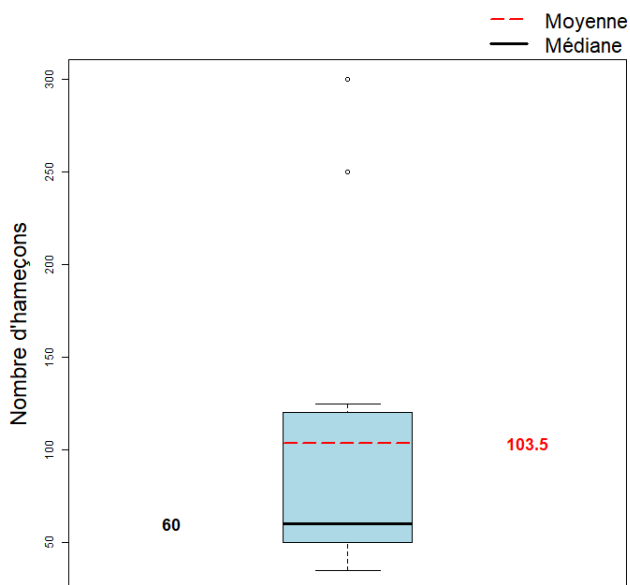




Caractéristiques générales des marées

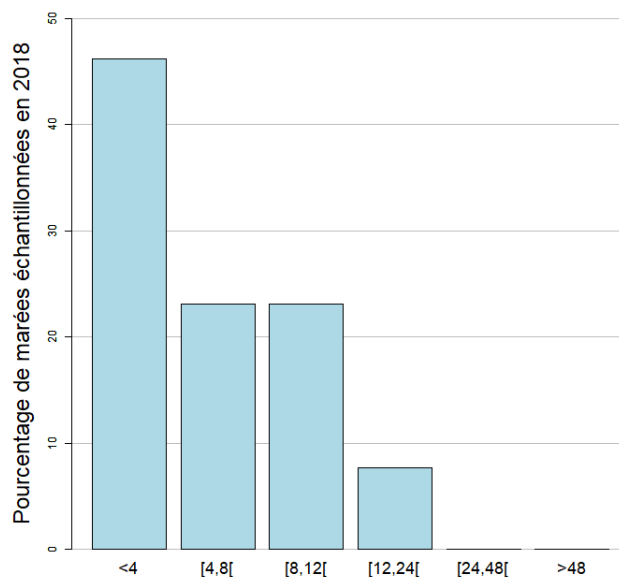
	Moyenne
Dimension/Quantité de l'engin	103.5
Durée (heures) des marées	5.5
Quantité (kg) débarquée par heure de mer	11.1
Quantité (kg) débarquée par heure de pêche engin	8.9
Quantité débarquée par unité d'effort (kg/centaine d'hameçons)	129.6
Quantité (kg) débarquée par marée	60.7
Consommation (L) de carburant par marée	57.7
Quantité (kg) débarquée par litre de carburant	1.1
Valeur (euro) débarquée par marée	545.3
Valeur (euro) débarquée par litre de carburant	9.4

Dimension/Quantité de l'engin



La dimension moyenne de l'engin dans l'échantillon est 103.5 centaine d'hameçons (min : 35 centaine d'hameçons, max : 300 centaine d'hameçons)

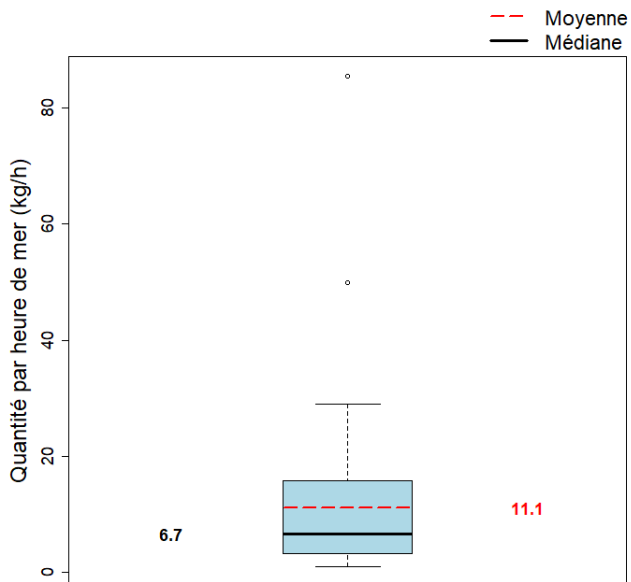
Durées des marées (h)



La durée moyenne des marées dans l'échantillon est 5.5 heures. (min : 1.5, max : 14)

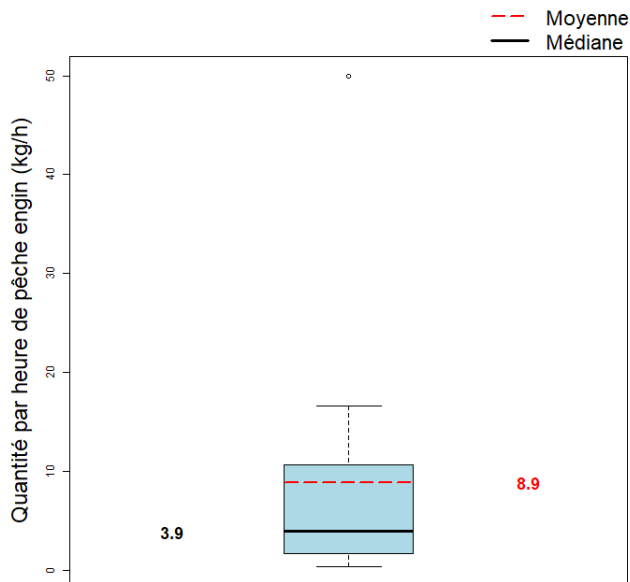


Quantité par heure de mer (toutes espèces confondues)



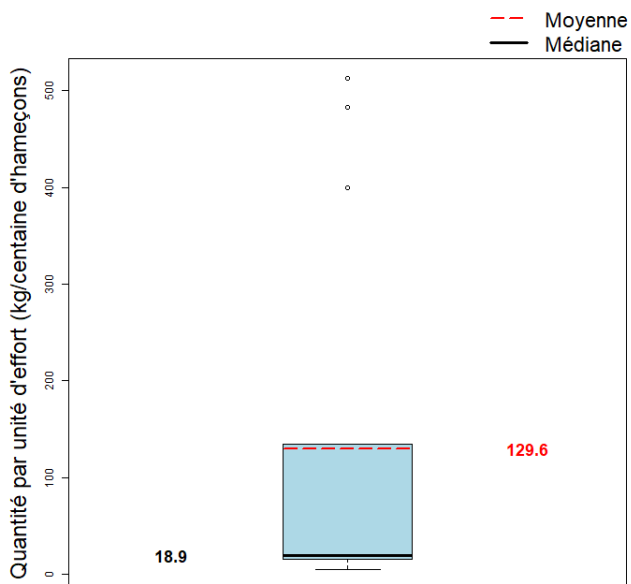
La quantité moyenne débarquée par heure de mer dans l'échantillon est 11.1 kg.

Quantité par heure de pêche engin



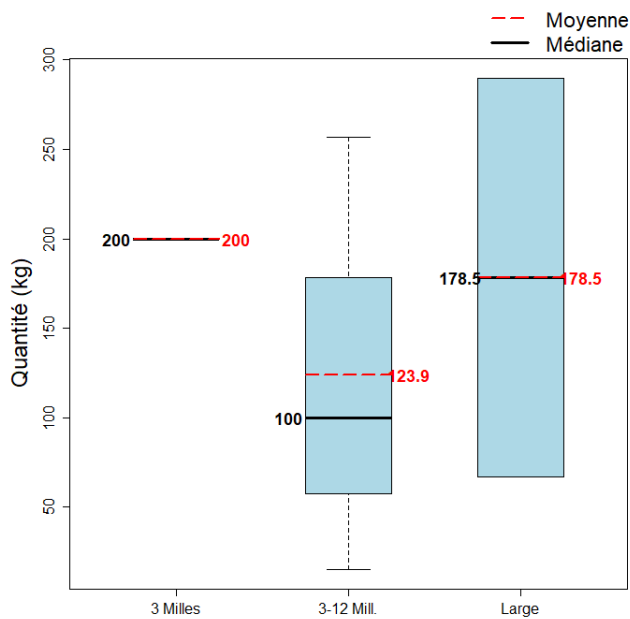
La quantité moyenne débarquée par heure de pêche engin dans l'échantillon est 8.9 kg.

Quantité par unité d'effort



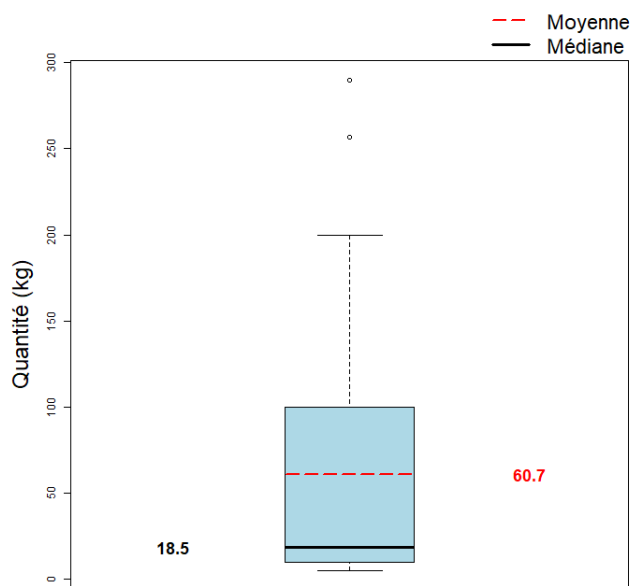
La quantité moyenne débarquée par unité d'effort dans l'échantillon est 129.6 kg/centaine d'hameçons.

Quantité par gradient distance à la côte





Quantité par marée (toutes espèces confondues)



La quantité moyenne débarquée par marée (toutes espèces confondues) dans l'échantillon est 60.7 kg.



MINISTÈRE
DE L'AGRICULTURE
ET DE
L'ALIMENTATION



Pour plus d'informations et d'autres fiches de synthèses :

<http://www.ifremer.fr/sih> - Rubrique "**Publication**"

Contact du Système d'Informations Halieutiques :

harmonie@ifremer.fr
