



Observation des Marées au débarquement - OBSDEB

Casiers à Nasse-ceinturée

Méditerranée

Navires de moins de 12 mètres inscrits au fichier flotte

2018

Ces « Casiers à Nasse-ceinturée » sont individuellement très sélectifs par leur montage, leur appât et leur zone de calée.





Chiffres clefs en 2018 pour les navires pratiquant ce métier toutes espèces confondues



44

navires

de moins de 12 m inscrits au fichier
flotte

202 t

volume débarqué estimé

1 448 500 €

valeur débarquée estimée

Navire moyen en 2018

135,5

Puissance
moyenne (kW)

8,2

Longueur
moyenne (m)

1,6

Marins à bord

6

mois d'activité par an

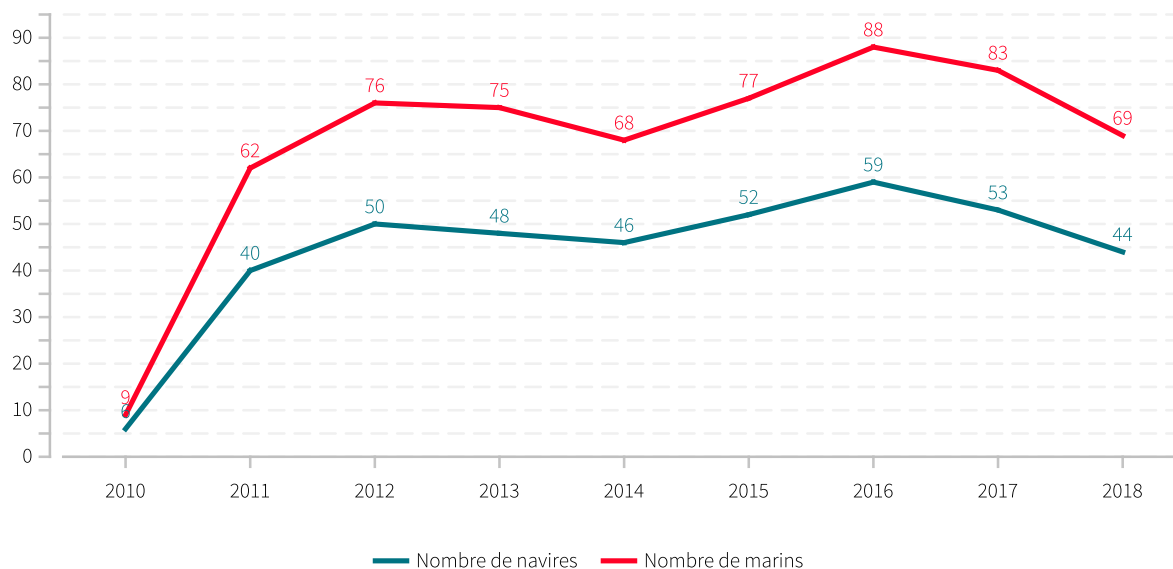
58

marées par an

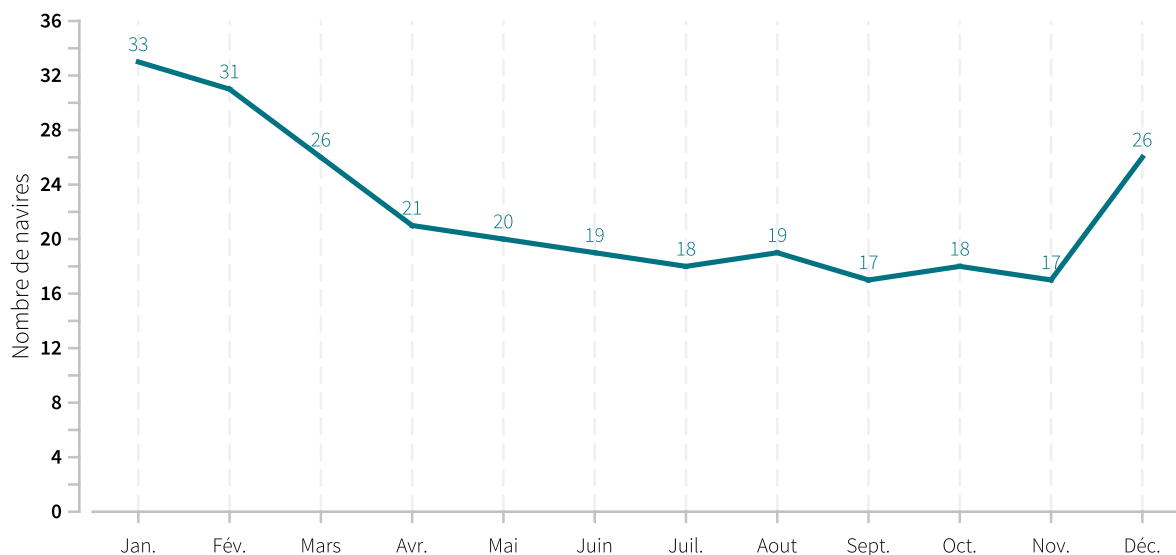
4,6 t
en moyenne pour
32 920 €



Evolution du nombre de navires et du nombre de marins entre 2008 et 2018

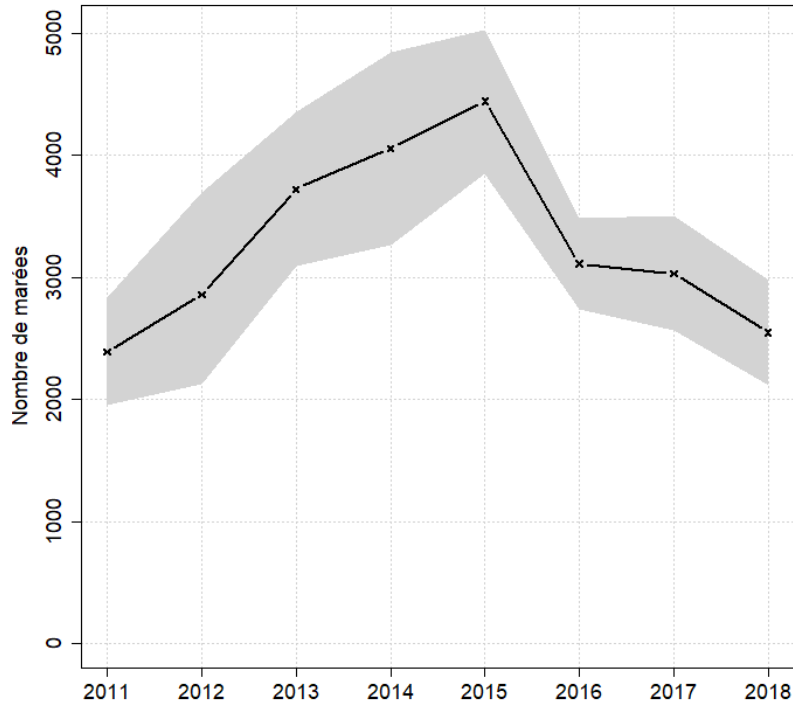


Saisonnalité du métier en 2018





Evolution du nombre total de marées estimées à l'année entre 2008 et 2018



Caractéristiques des marées

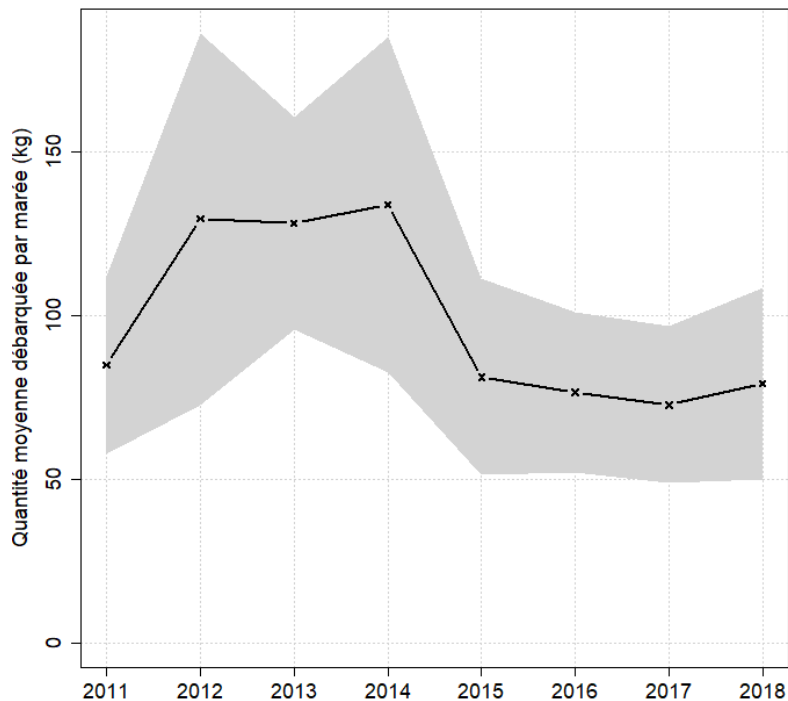
Chiffres clefs de l'année pour le métier toutes espèces confondues

	Moyenne
Quantité (kg) débarquée par marée	79.3
Quantité (kg) débarquée par litre de carburant	1.8
Consommation (L) de carburant par marée	43.8

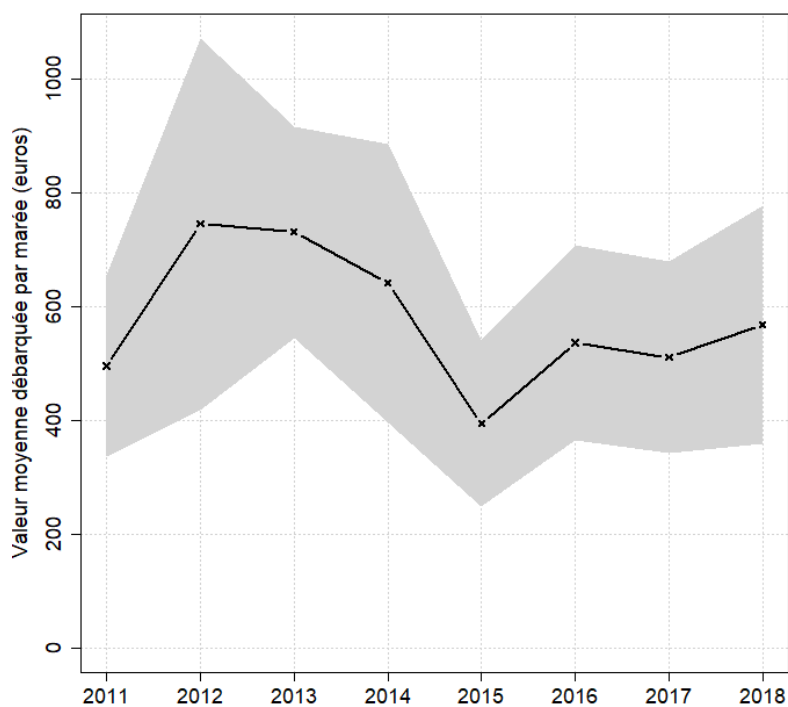


Evolution de la production par marée toutes espèces confondues

en volume (kg/marée)

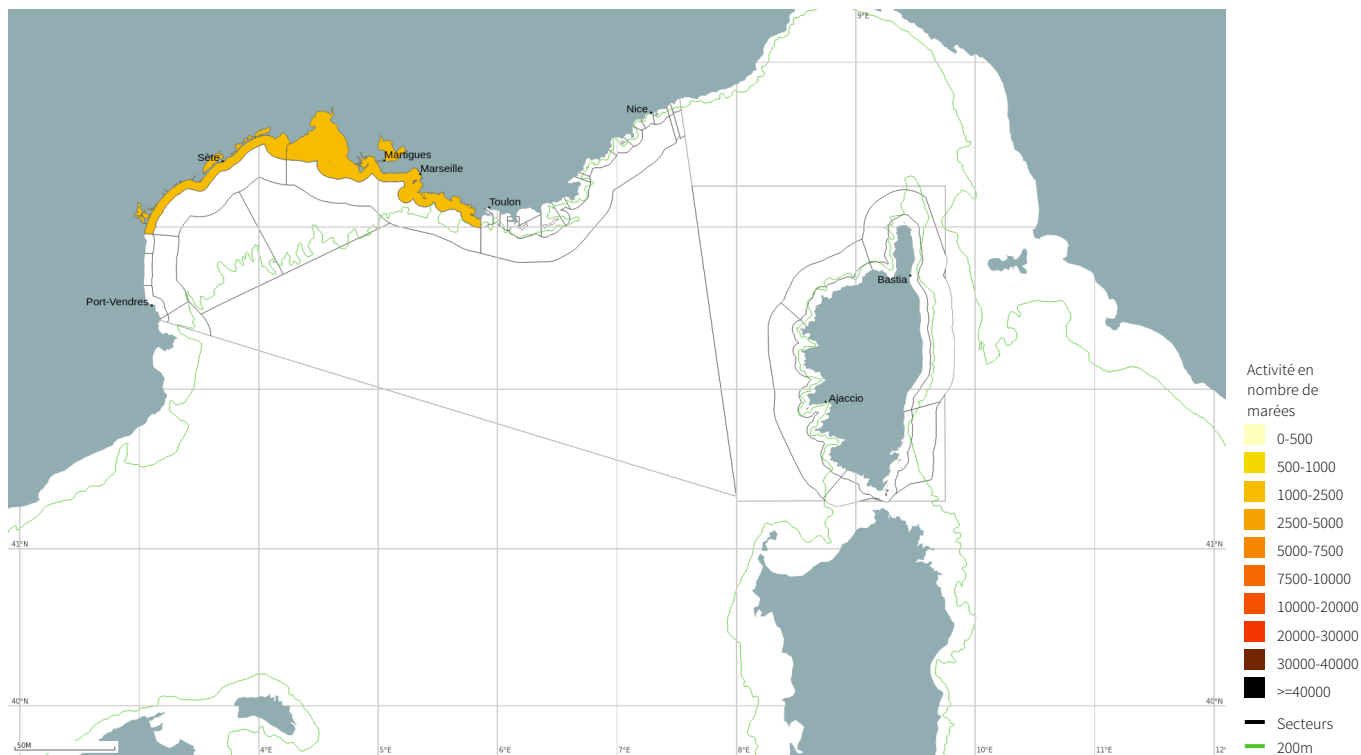


en valeur (€/marée)



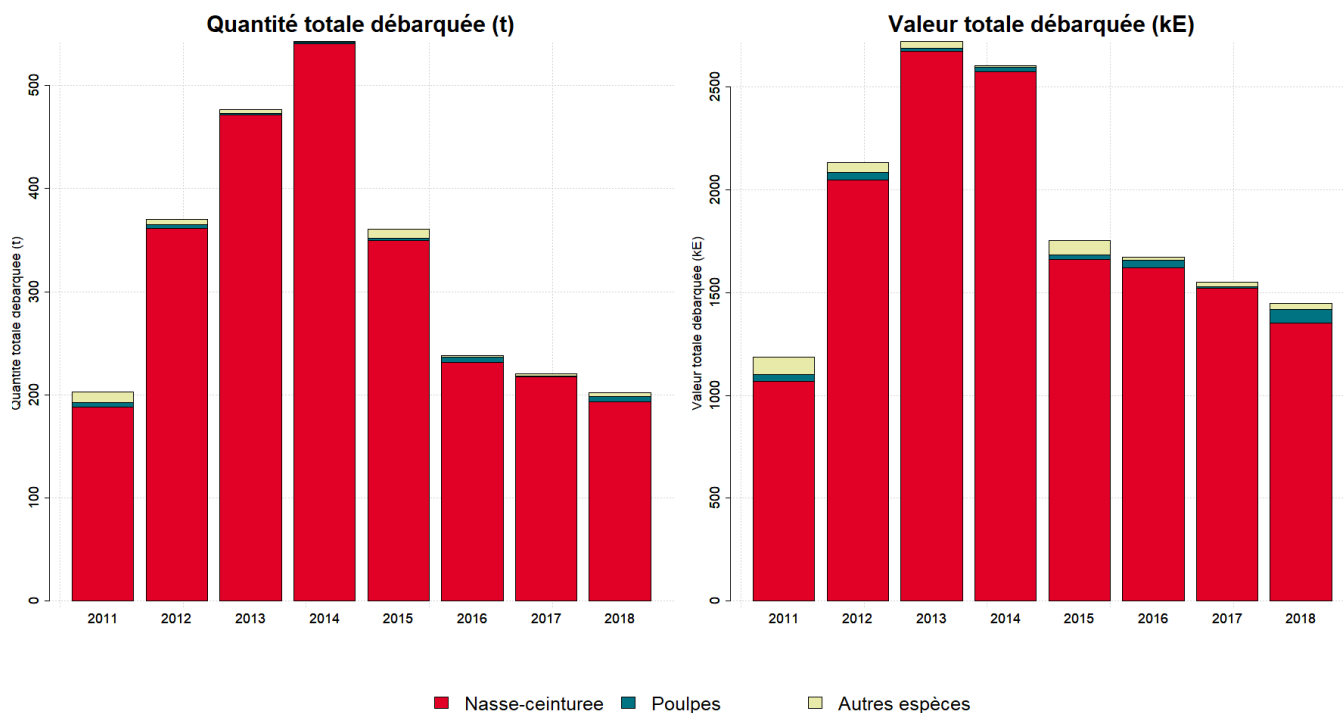


Zones de pêche fréquentées en 2018



Production et composition spécifique

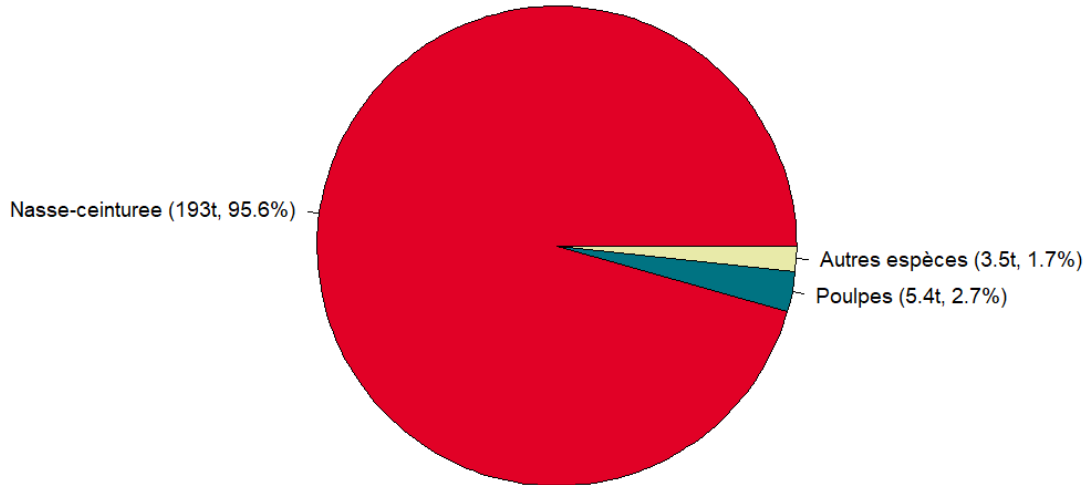
Evolution de la production totale pour les 3 principales espèces



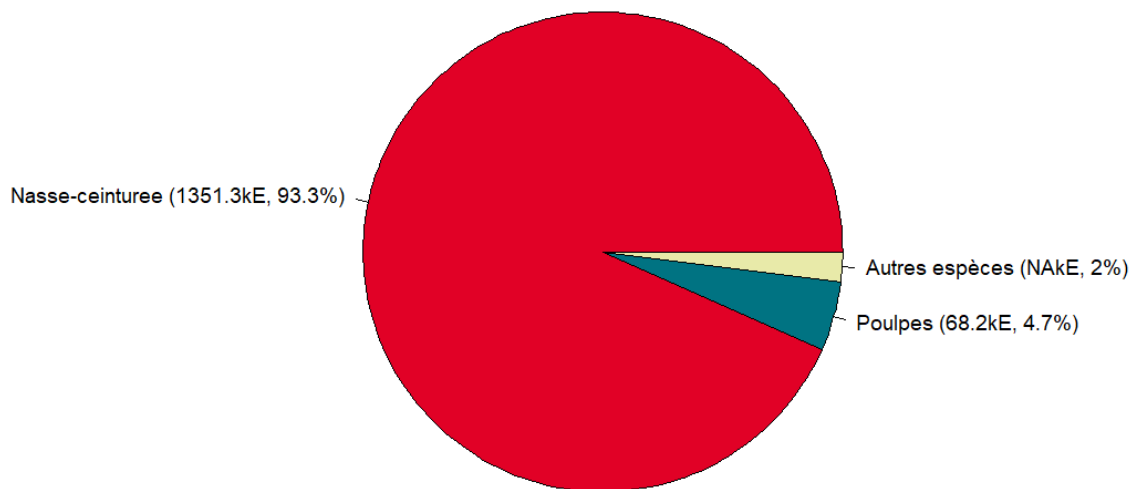


Composition spécifique des débarquements

en volume



en valeur





MERCI !

à tous les pêcheurs qui accueillent des observateurs et à tous ceux qui le feront à l'avenir. Ce travail est le fruit de votre collaboration avec l'Ifremer.

Pour plus d'informations et d'autres fiches de synthèses :
<http://www.ifremer.fr/sih> - Rubrique "Publication"

Contact du Système d'Informations Halieutiques :
harmonie@ifremer.fr



MINISTÈRE
DE L'AGRICULTURE
ET DE
L'ALIMENTATION





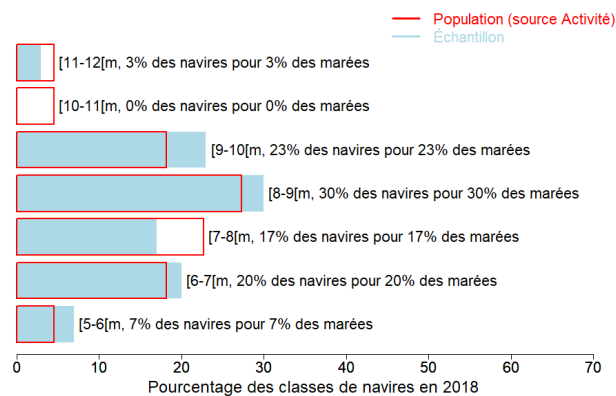
Annexes

Echantillonnage des marées au débarquement des navires de moins de 12 mètres

Caractéristiques techniques du navire moyen échantillonné

	Longueur (m)	Puissance (kW)	Jauge (U.M.S.)	Age (ans)	Effectif à bord (hommes)
Echantillon	8.2	130	3	21	2.1
Population	8.2	135	3	21	1.6

Répartition des navires échantillonnés par catégorie de longueur



Distribution des navires par nombre de marins





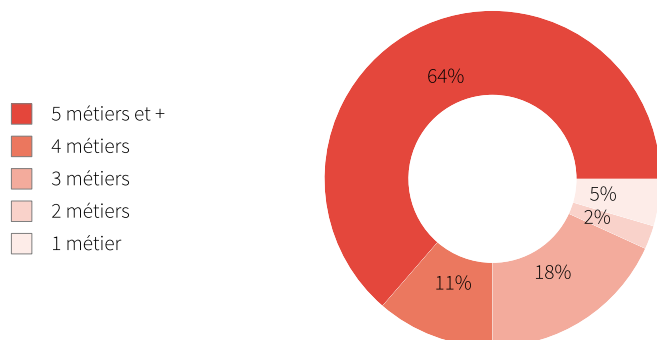
Liste des 10 principaux métiers mis en oeuvre par les 44 navires pratiquant le métier *Casiers à Nasse-ceinturée*.

La pratique du métier *Casiers à Nasse-ceinturée* en 2018 représente 265 mois d'activité cumulés sur les 44 navires pratiquant ce métier, soit 6,0 mois d'activité en moyenne par navire.

Ces navires pratiquent en complément les métiers présentés dans le tableau ci-joint.

Métiers	Nombre de navires	Nombre moyen de mois d'activité par navire
Casiers à Nasse-ceinturée	44 (100 %)	6
Pots à Poulpes	36 (81 %)	8,2
Filets à Dorades	34 (77 %)	7,9
Filets à Poissons plats	22 (50 %)	6,5
Filets à Loups	16 (36 %)	5,8
Filets à Murex	15 (34 %)	5,3
Filets à Céphalopodes	15 (34 %)	3,1
Filets à Divers poissons	11 (25 %)	4,5
Filets à Rougets	11 (25 %)	4
Lignes et hameçons à Grands pélagiques	8 (18 %)	3,8

Polyvalence des navires en termes de métiers pratiqués



En 2018 le nombre moyen de métiers pratiqués par les navires actifs au métier *Casiers à Nasse-ceinturée* s'élève à 5,3.



Saisonnalité des métiers pratiqués

Nombre de navires actifs par mois et par métier pour les navires actifs à la pêche pour le métier étudié.

	Jan.	Fév.	Mars	Avr.	Mai	Juin	Juil.	Aout	Sept.	Oct.	Nov.	Déc.	Nbre de navires
Casiers à Nasse-ceinturée	33	31	26	21	20	19	18	19	17	18	17	26	44
Pots à Poulpes	33	34	30	25	22	16	19	16	18	26	28	28	36
Filets à Dorades	14	15	24	26	25	28	26	27	28	26	18	11	34
Filets à Poissons plats	8	8	11	15	13	12	16	14	10	13	14	10	22
Filets à Loups	11	11	9	8	5	5	4	4	5	11	10	9	16
Filets à Murex	3	4	3	6	9	10	12	13	9	4	3	3	15
Filets à Divers poissons	2	1	3	3	5	7	7	7	5	5	2	2	11
Filets à Céphalopodes	4	6	13	13	6	4					1		15
Filets à Rougets		1		2	4	9	11	10	6	1			11
Lignes et hameçons à Grands pélagiques				2	2	1	3	5	7	5	2	3	8
Capéchade	3	2	2	1	1	1	1	2	4	4	4	3	4
Lignes et hameçons à Divers poissons	1	1	1	1	1	1	1	2	2	1	1	1	2
Casiers à Divers espèces				2		2	2	1	1			1	2
Sennes coulissantes à Divers poissons	1			1	1	1	1	1	2	1			2
Filets à Merlus					1	3	2					1	4
Filets à Rascasses						1	1	1	1	1			1
Pêche à pied	1	1	1	1									1
Plongée à Oursins	1	1							1				1
Filets à Crustacés					1	1				1			2
Dragues à main de rive à Tellines			1	1									1
Plongée à Moules					1	1							1
Nombre de navires	43	42	42	41	39	40	41	42	42	42	39	40	44

de 0 à 6 navires
 de 7 à 13 navires
 de 14 à 19 navires
 de 20 à 26 navires
 de 27 à 34 navires

Estimation du nombre total de marées

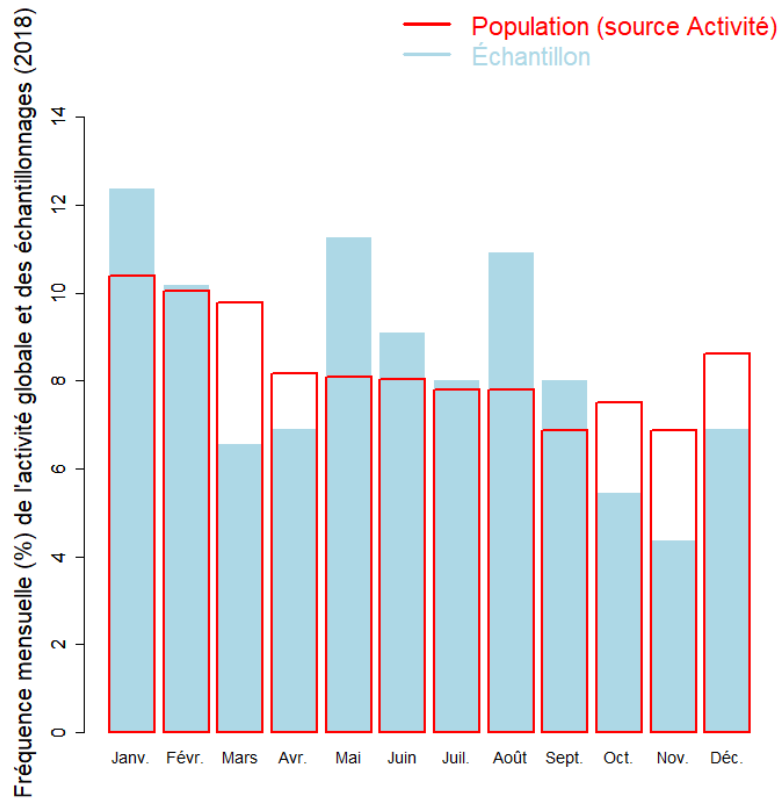
	Nombre de marées total estimé
Estimation basse	2118
Estimation moyenne	2545
Estimation haute	2973

Marées échantillonnées du métier

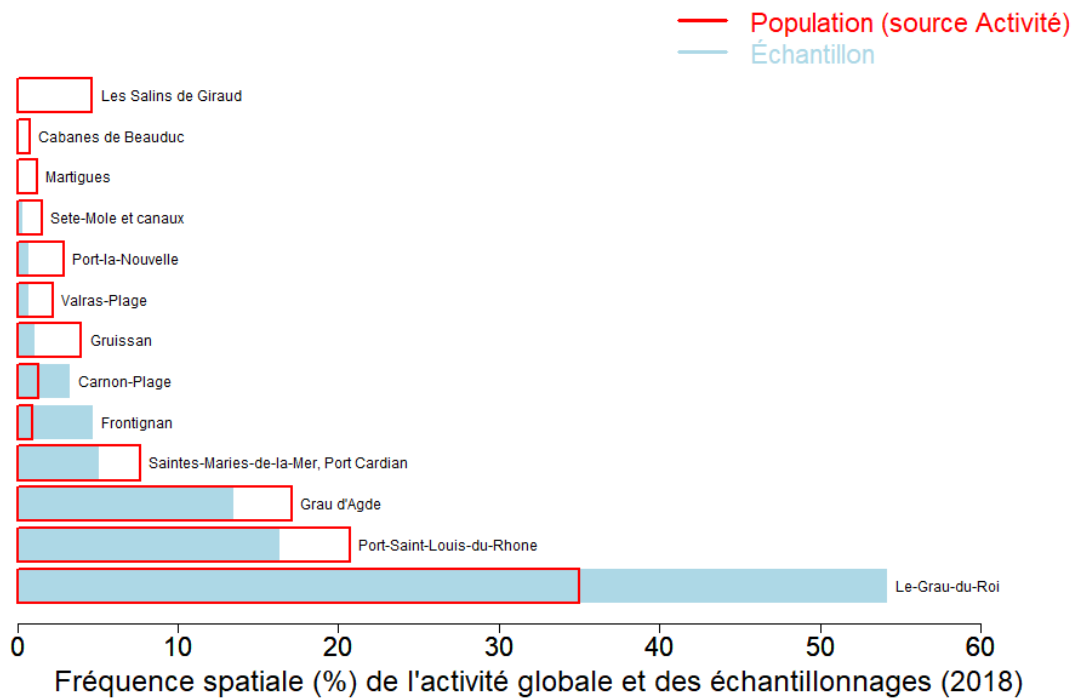
Marées échantillonnées	275
Navires distincts échantillonnés	30 (68% de la population)
Taux d'échantillonnage	10% des marées estimées



Répartition mensuelle des marées échantillonnées



Répartition spatiale des marées échantillonnées



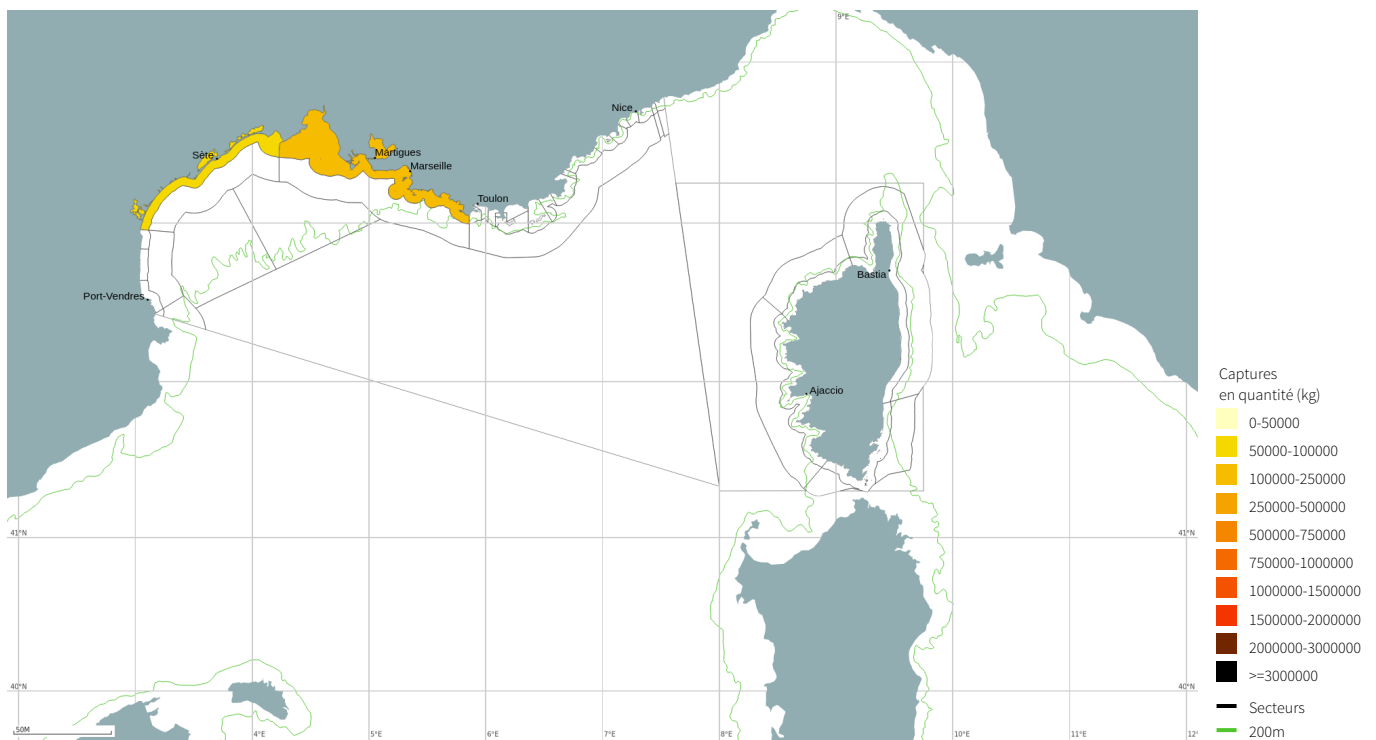


Production estimée en poids vif du métier par espèces

Espèce	Nom local	Pourcentage dans les captures (%)	Estimation basse des captures (t)	Estimation moyenne des captures (t)	Estimation haute des captures (t)	Prix moyen de l'espèce (euro/kg)	Valeur débarquée estimée (milliers euros)
Nasse-ceinturée		95.6	131.7	193	254.4	7	1351.3
Pieuvres, poulpes		2.7	3.4	5.4	7.4	12.6	68.2
Murex		1.7	2.4	3.4	4.4	8.5	28.9
Paguridae		<0.1	<0.1	<0.1	0.1		
Total		100	137.5	201.9	266.3	7.2	1448.5

Le prix moyen de l'espèce (euro/kg) est directement issu des données recueillies par les observateurs. Les estimations des valeurs débarquées combinent ce prix moyen avec les tonnages annuels.

Distribution géographique des débarquements du métier

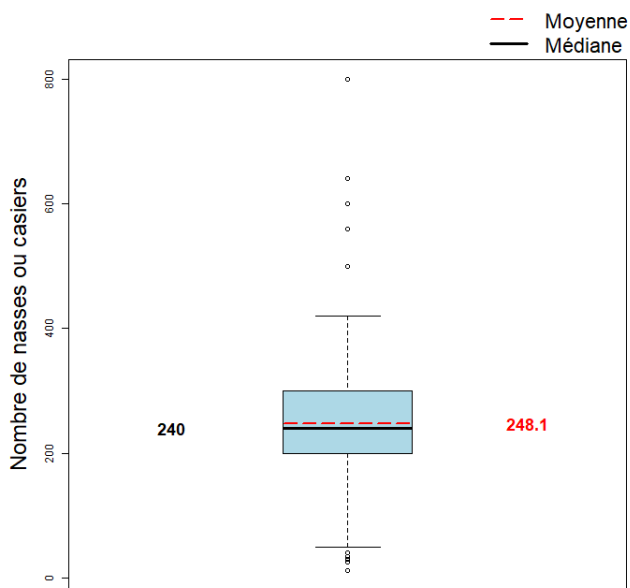




Caractéristiques générales des marées

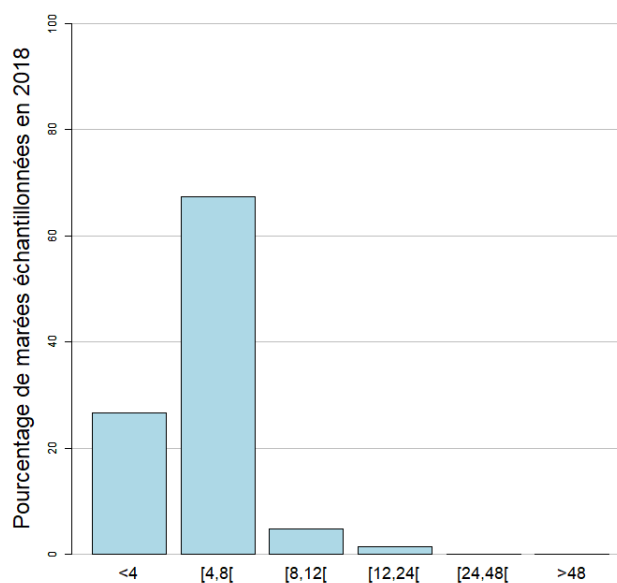
	Moyenne
Dimension/Quantité de l'engin	248.1
Durée (heures) des marées	4.8
Quantité (kg) débarquée par heure de mer	16.5
Quantité (kg) débarquée par heure de pêche engin	2
Quantité débarquée par unité d'effort (kg/dizaine de casiers)	3.2
Quantité (kg) débarquée par marée	79.3
Consommation (L) de carburant par marée	43.8
Quantité (kg) débarquée par litre de carburant	1.8

Dimension/Quantité de l'engin



La dimension moyenne de l'engin dans l'échantillon est 248.1 dizaine de casiers.

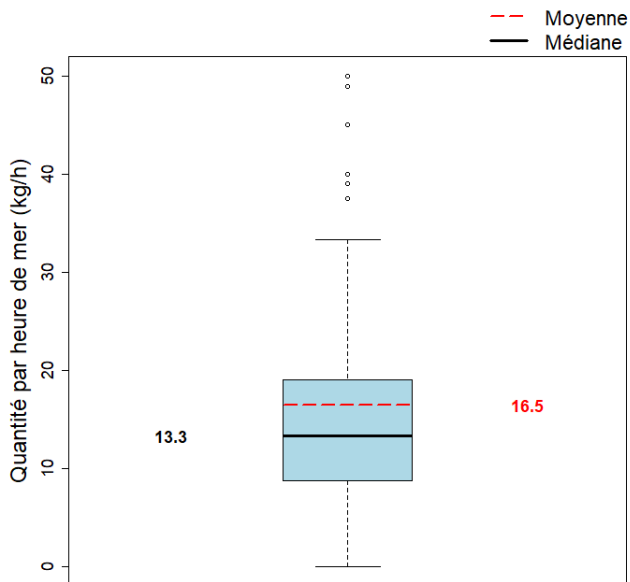
Durées des marées (h)



La durée moyenne des marées dans l'échantillon est 4.8 heures.

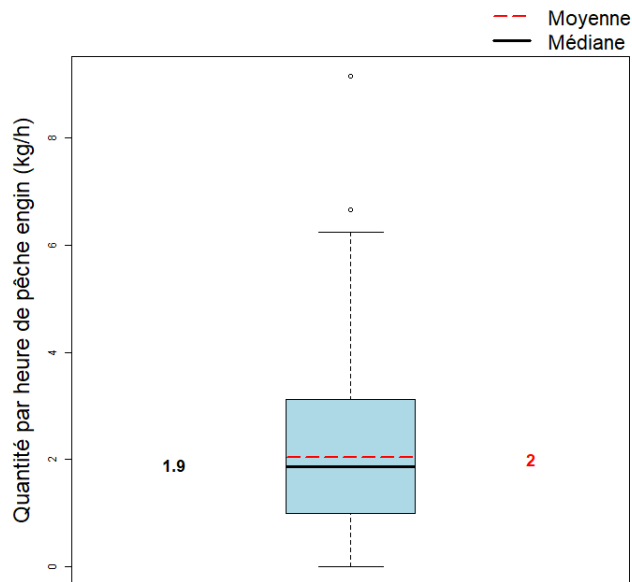


Quantité par heure de mer (toutes espèces confondues)



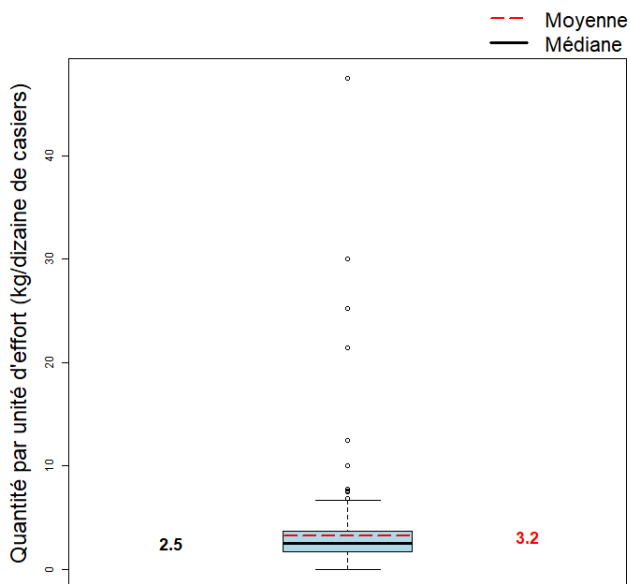
La quantité moyenne débarquée par heure de mer dans l'échantillon est 16.5 kg.

Quantité par heure de pêche engin



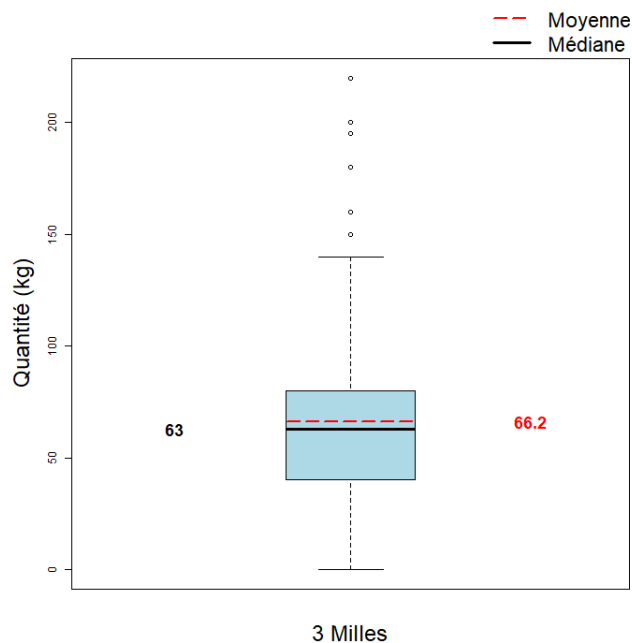
La quantité moyenne débarquée par heure de pêche engin dans l'échantillon est 2 kg.

Quantité par unité d'effort



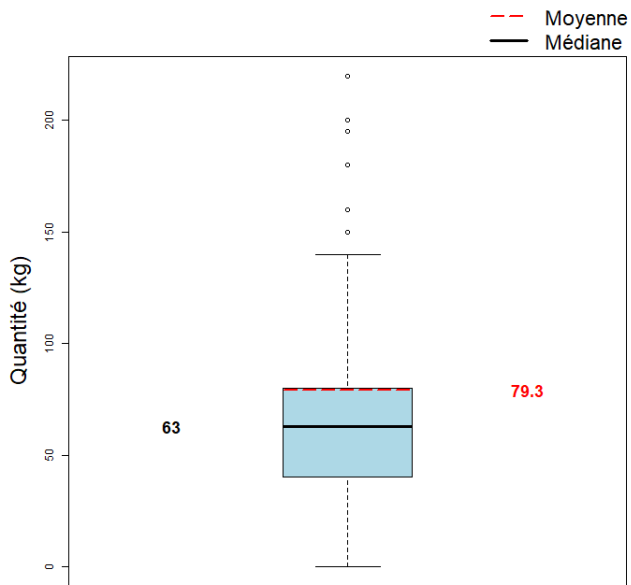
La quantité moyenne débarquée par unité d'effort dans l'échantillon est 3.2 kg/dizaine de casiers.

Quantité par gradient distance à la côte





Quantité par marée (toutes espèces confondues)



La quantité moyenne débarquée par marée (toutes espèces confondues) dans l'échantillon est 79.3 kg.



MINISTÈRE
DE L'AGRICULTURE
ET DE
L'ALIMENTATION



Pour plus d'informations et d'autres fiches de synthèses :

<http://www.ifremer.fr/sih> - Rubrique "**Publication**"

Contact du Système d'Informations Halieutiques :

harmonie@ifremer.fr
