



Observation des Marées au débarquement - OBSDEB

Tapouille

Guyane

2019

La tapouille est un bateau typique de la région amazonienne du Brésil, en bois à coque charpentée et intégralement ponté.

A l'arrière, le compartiment moteur et carburant est situé sous le pont.

Le pont arrière est surmonté d'un rouf qui regroupe la passerelle et le poste d'équipage parfois ceinturé par une coursive extérieure.

Le pont de pêche est situé sur l'avant au-dessus d'un compartiment de stockage de matériaux de pêche.

La cale isotherme, intégrée, est située sous le pont au milieu du navire.



Chiffres clés en 2019 pour les navires Tapouille toutes espèces confondues



7

navires

de moins de 12 m inscrits au fichier flotte

238 t

volume débarqué estimé

567 000 €

valeur débarquée estimée

Navire moyen en 2019

115

Puissance moyenne (kW)

11,9

Longueur moyenne (m)



4

Marins à bord



10,1

mois d'activité par an

18

marées par an

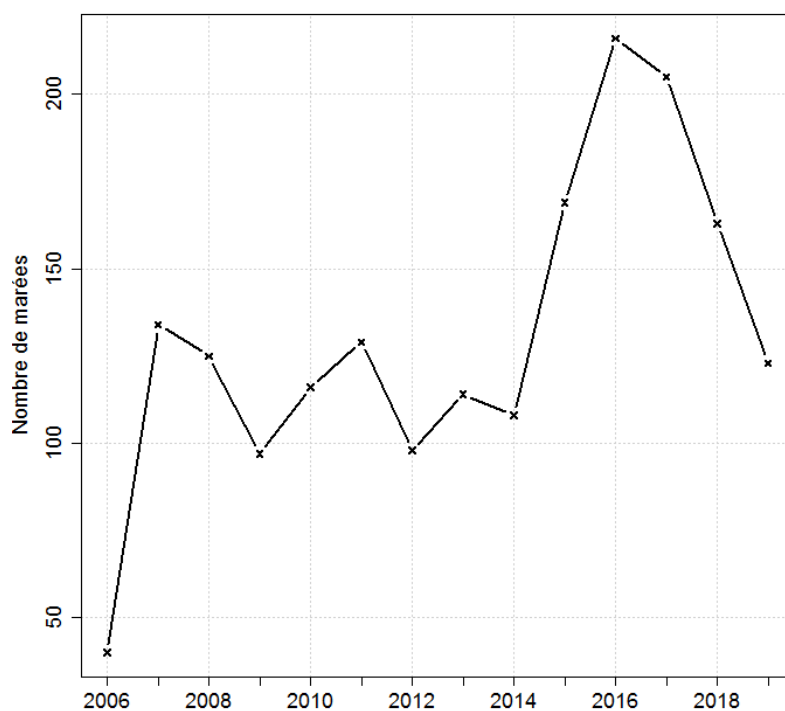


34 t

en moyenne pour 81 000 €



Evolution du nombre total de marées estimées à l'année entre 2006 et 2019



Caractéristiques des marées

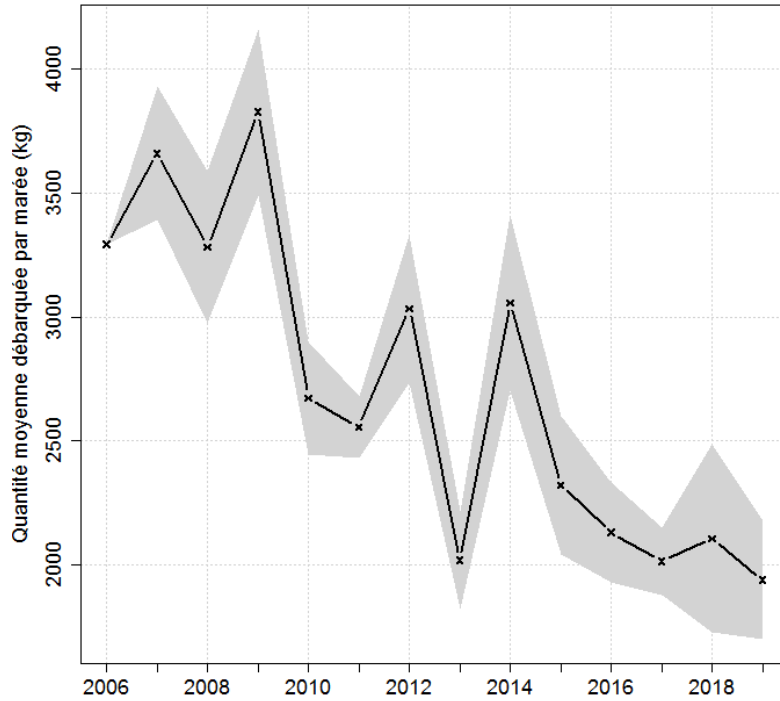
Chiffres clefs de l'année toutes espèces confondues

	Moyenne
Quantité (kg) débarquée par marée	1938.4
Valeur (euro) débarquée par marée	4609.7

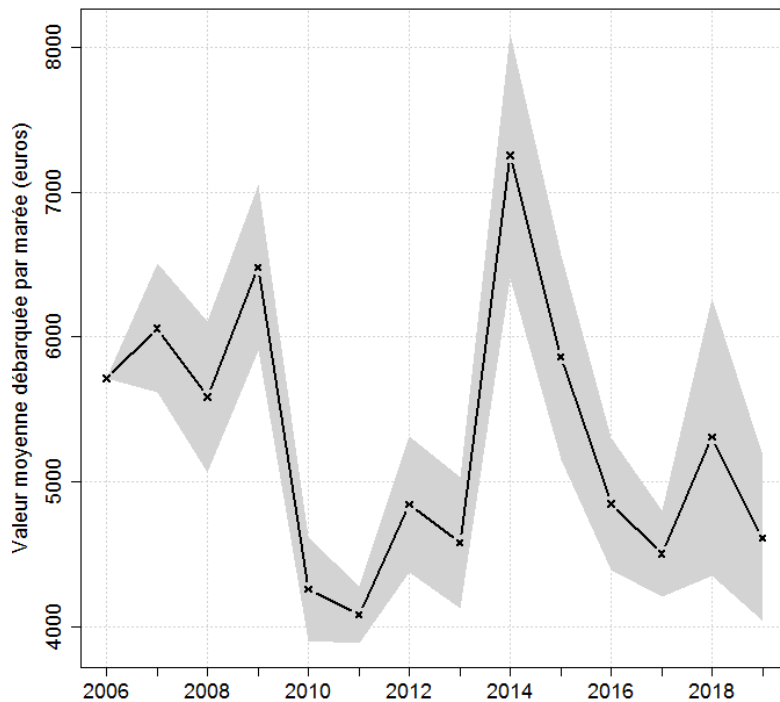


Evolution de la production par marée toutes espèces confondues

en volume (kg/marée)

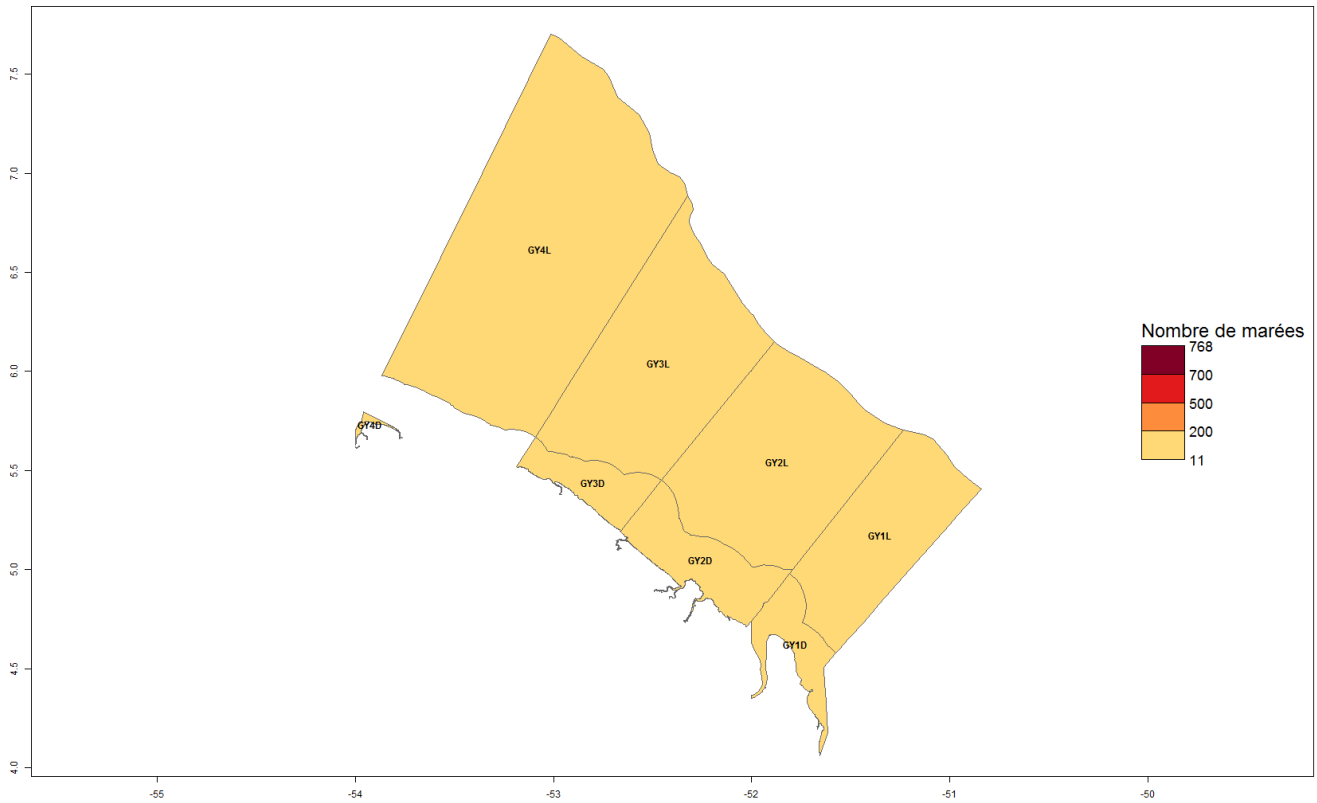


en valeur (€/marée)



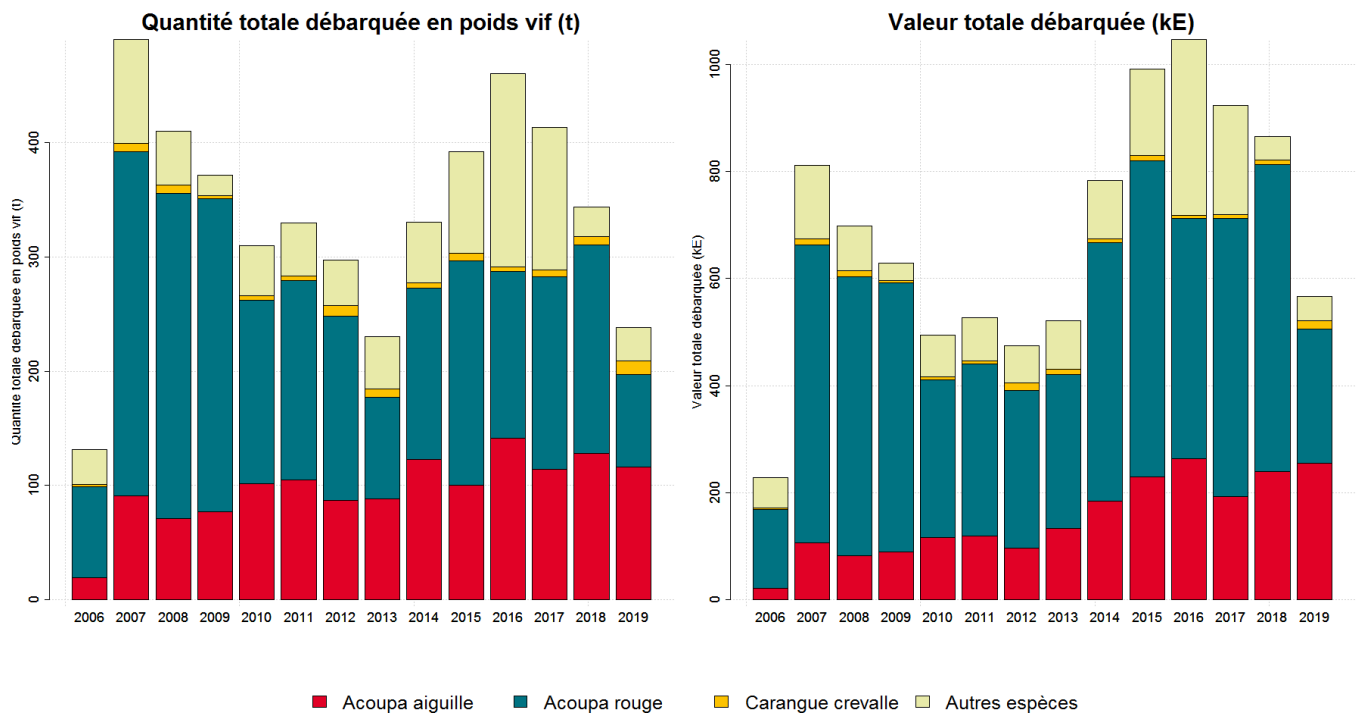


Zones de pêche fréquentées en 2019



Production et composition spécifique

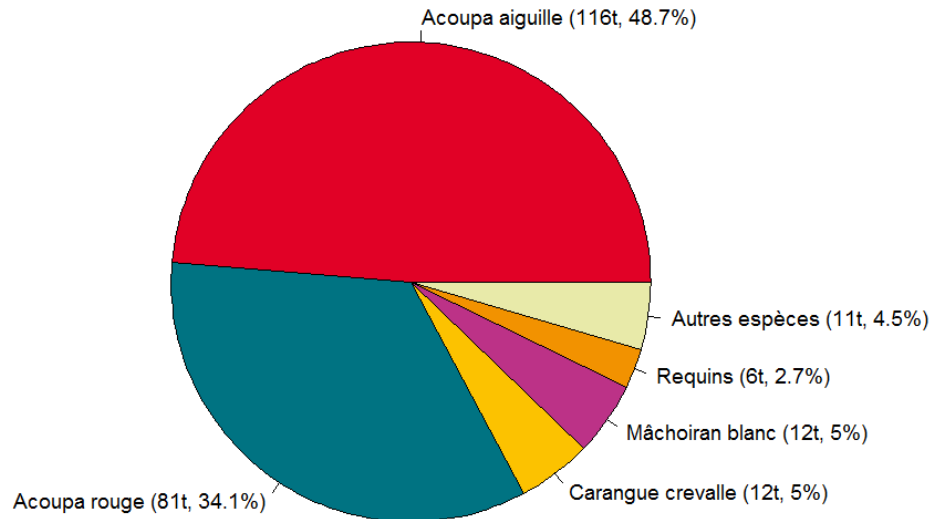
Evolution de la production totale pour les 3 principales espèces



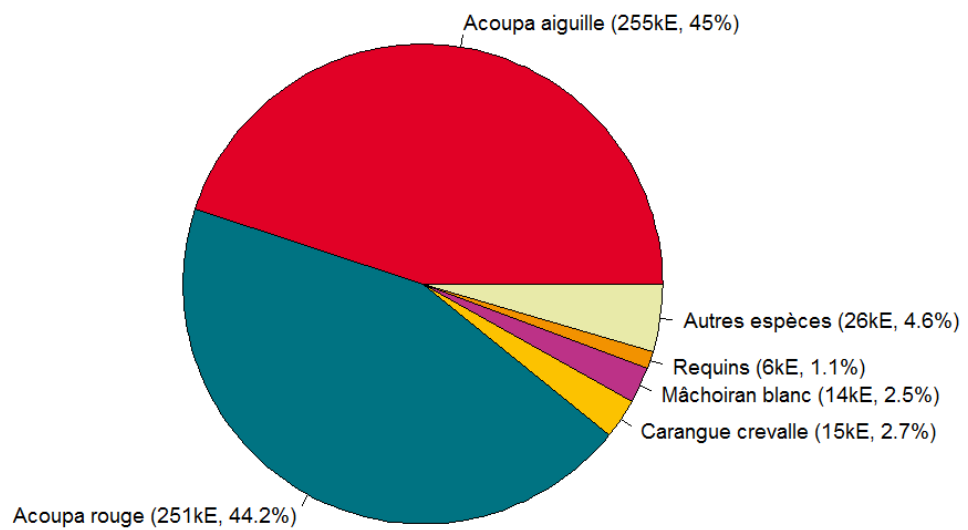


Composition spécifique des débarquements

en volume



en valeur





MERCI !

à tous les pêcheurs qui accueillent des observateurs et à tous ceux qui le feront à l'avenir. Ce travail est le fruit de votre collaboration avec l'Ifremer.

Pour plus d'informations et d'autres fiches de synthèses :
<http://www.ifremer.fr/sih> - Rubrique "Publication"

Contact du Système d'Informations Halieutiques :
harmonie@ifremer.fr



MINISTÈRE
DE L'AGRICULTURE
ET DE
L'ALIMENTATION





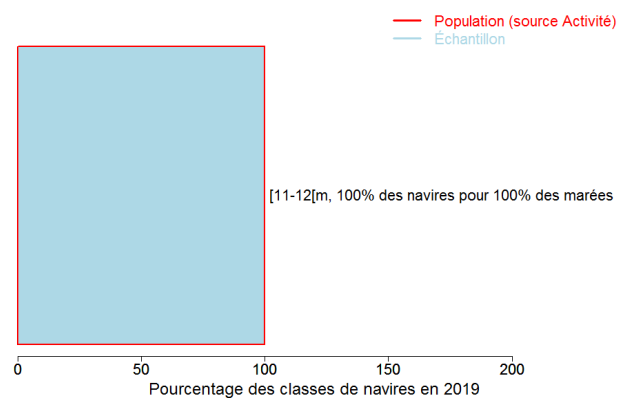
Annexes

Echantillonnage des marées au débarquement des navires de moins de 12 mètres

Caractéristiques techniques du navire moyen échantillonné

	Longueur (m)	Puissance (kW)	Jauge (U.M.S.)	Age (ans)	Effectif à bord (hommes)
Echantillon	11.9	115	15	22	4
Population	11.9	115	15	22	4

Répartition des navires échantillonnés par catégorie de longueur



Distribution des navires par nombre de marins

4 MARINS

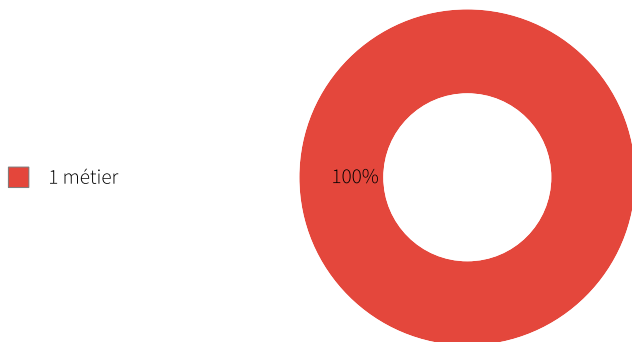
100 %



Liste des métiers mis en oeuvre par les 7 navires de type *Tapouille*.

Métiers	Nombre de navires	Nombre moyen de mois d'activité par navire
Filets maillants dérivants à poissons	7 (100 %)	10,1

Polyvalence des navires en termes de métiers pratiqués



En 2019 le nombre moyen de métiers pratiqués par les type de navires *Tapouille* s'élève à **1,0**.

Saisonnalité des métiers pratiqués

Nombre de navires actifs par mois et par métier pour les navires actifs à la pêche pour le métier étudié.

	Jan.	Fév.	Mars	Avr.	Mai	Juin	Juil.	Aout	Sept.	Oct.	Nov.	Déc.	Nbre de navires
Filets maillants dérivants à poissons	6	7	6	7	7	5	5	5	5	6	6	6	7
Nombre de navires	6	7	6	7	7	5	5	5	5	6	6	6	7

□ de 0 à 1 navires

□ de 2 à 3 navires

□ de 4 à 4 navires

□ de 5 à 7 navires

Estimation du nombre total de marées

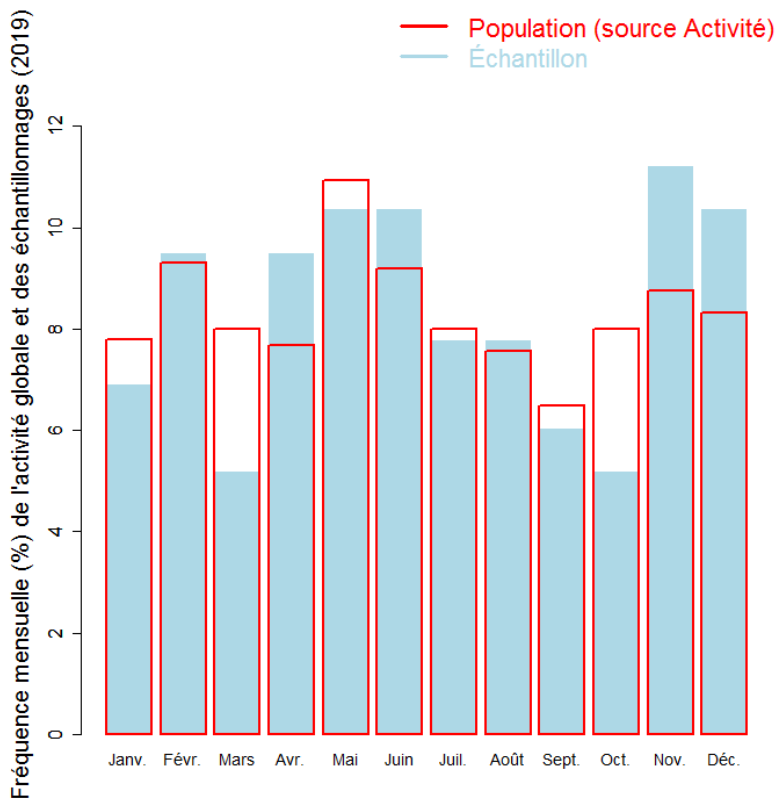
	Nombre de marées total estimé
Estimation moyenne	123

Marées échantillonnées

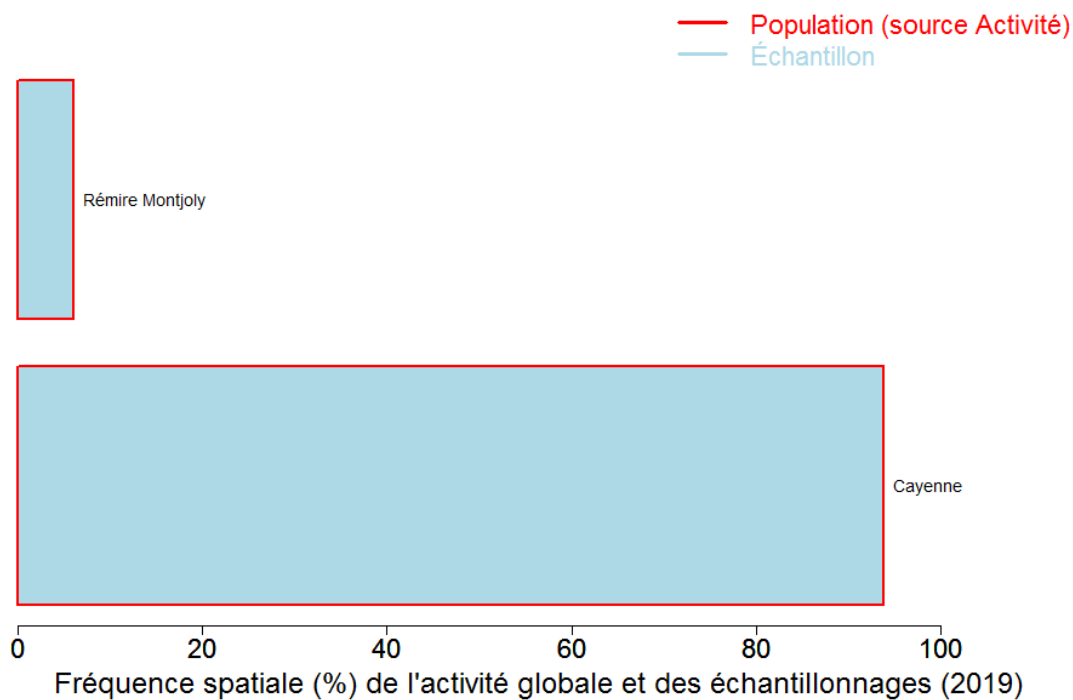
Marées échantillonnées	116
Navires distincts échantillonnés	7 (100% de la population)
Taux d'échantillonnage	%



Répartition mensuelle des marées échantillonnées



Répartition spatiale des marées échantillonnées





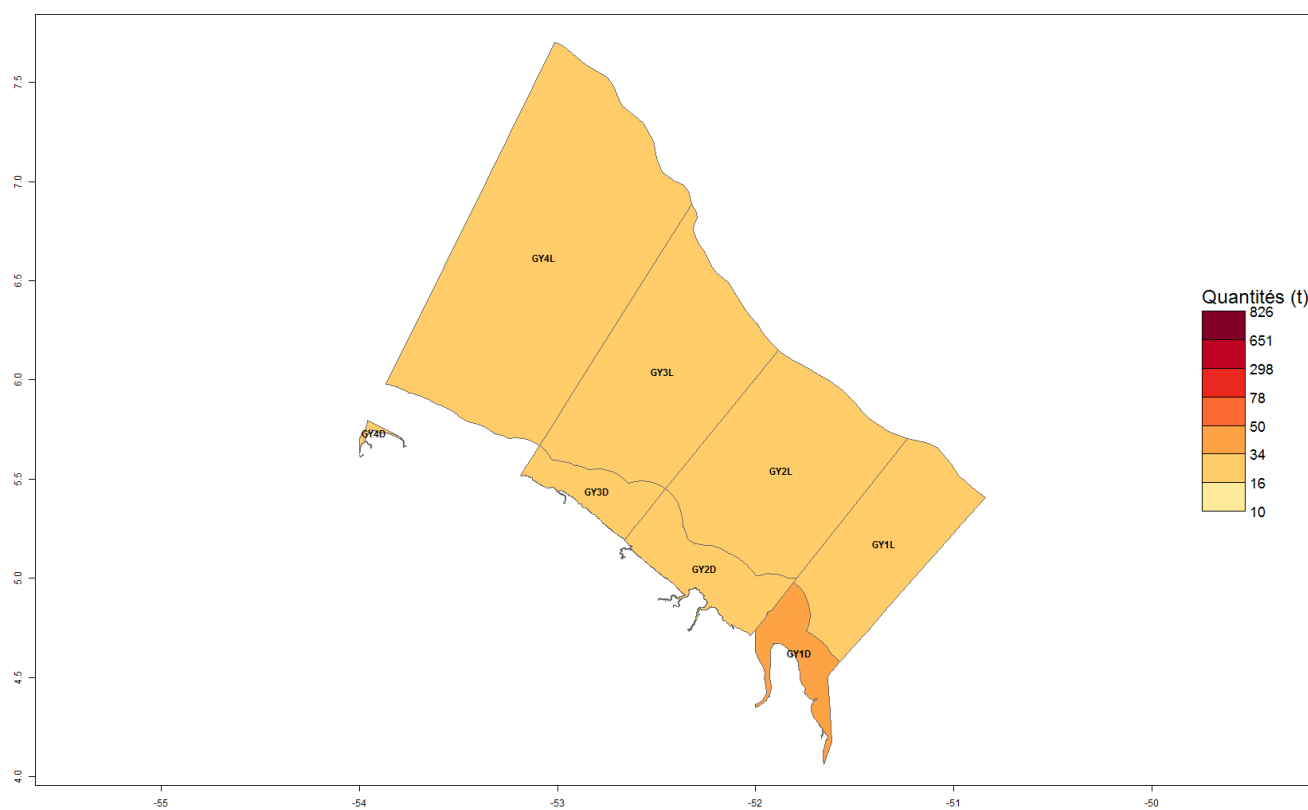
Production estimée en poids vif par espèces

Espèce	Nom local	Pourcentage dans les captures (%)	Estimation basse des captures (t)	Estimation moyenne des captures (t)	Estimation haute des captures (t)	Prix moyen de l'espèce (euro/kg)	Valeur débarquée estimée (milliers euros)
Acoupa cambucu	Acoupa aiguille	48.7	101.8	116.1	130.3	2	255
Acoupa toeroe	Acoupa rouge	34.1	71.3	81.3	91.4	2.6	250.6
Carangue crevalle	Carangue crevalle	5	10.4	11.9	13.4	1.3	15.1
Machoiran crucifix	Mâchoiran blanc	5	10.4	11.9	13.4	1.1	13.9
Requins nca	Requins	2.7	5.6	6.4	7.2	1	6.5
Acoupa tident	Acoupa blanc, courbine	1.9	4	4.5	5.1	3	13.8
Croupia roche	Croupia de mer	1.3	2.7	3.1	3.5	1.4	4.9
Tarpon argente	Palika	0.4	0.8	0.9	1	1.5	1.4
Merou geant	Mérou géant	0.4	0.7	0.9	1	5	4.3
Pastenagues	Raies, Pastenagues	0.3	0.7	0.8	0.9	1	0.8
Poissons marins nca	Poissons marins	0.2	0.4	0.4	0.5	0.9	0.4
Crossies nca	Loubines	<0.1	0.1	0.1	0.2	2.1	0.3
Thazards nca	Thazards	<0.1	<0.1	<0.1	<0.1	1.4	0
Total		100	208.9	238.3	267.9		567

Le prix moyen de l'espèce (euro/kg) est directement issu des données recueillies par les observateurs. Les estimations des valeurs débarquées combinent ce prix moyen avec les tonnages annuels.



Distribution géographique des débarquements

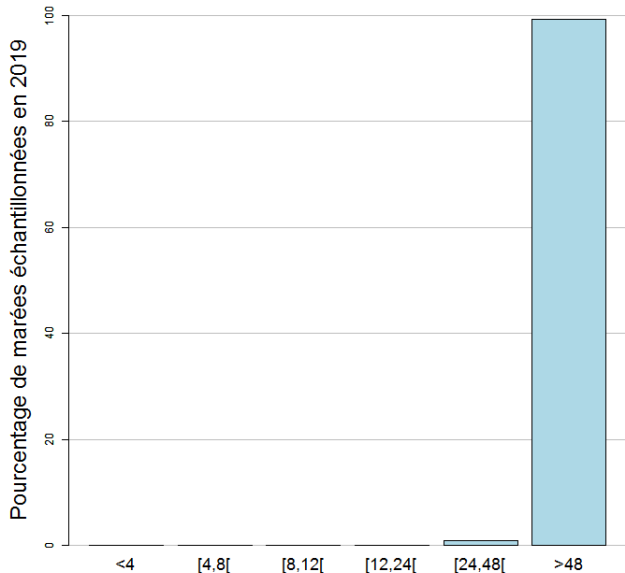


Caractéristiques générales des marées

	Moyenne
Durée (heures) des marées	173
Quantité (kg) débarquée par heure de mer	11.2
Quantité (kg) débarquée par marée	1938.4
Valeur (euro) débarquée par marée	4609.7

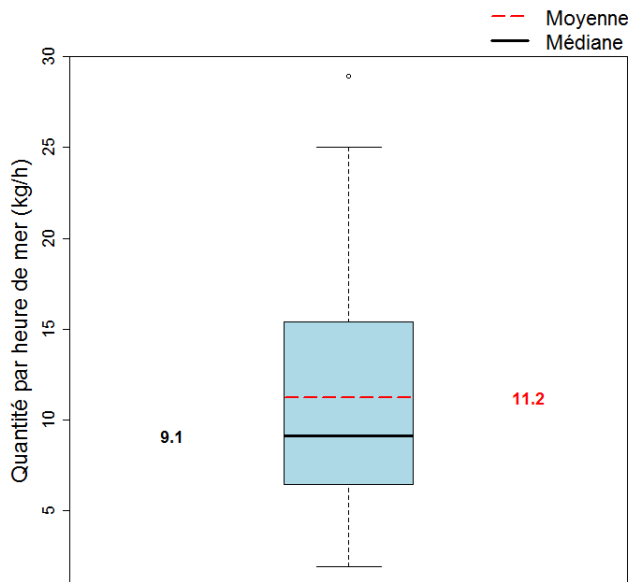


Durées des marées (h)



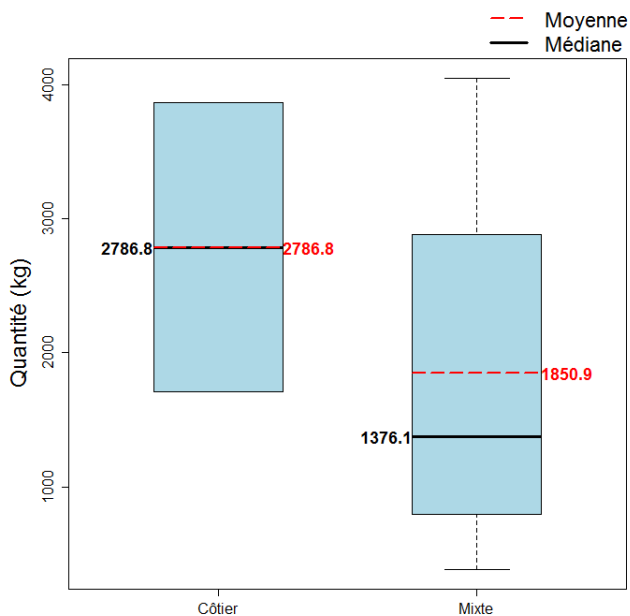
La durée moyenne des marées dans l'échantillon est 173 heures. (min : 37.7, max : 342)

Quantité par heure de mer (toutes espèces confondues)

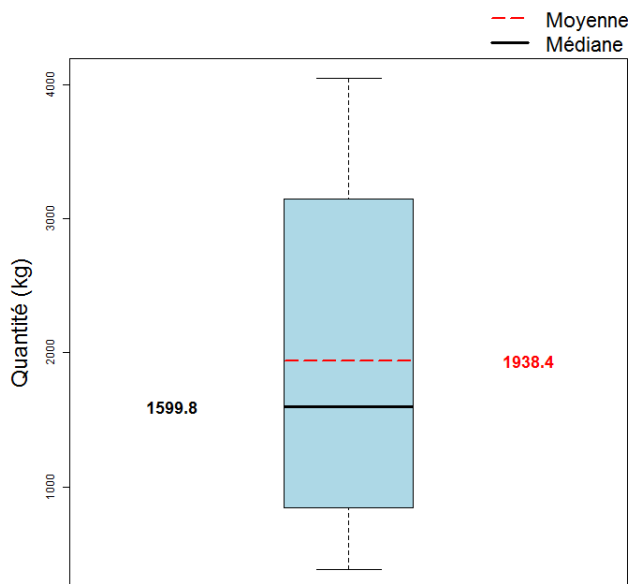


La quantité moyenne débarquée par heure de mer dans l'échantillon est 11.2 kg.

Quantité par gradient distance à la côte



Quantité par marée (toutes espèces confondues)



La quantité moyenne débarquée par marée (toutes espèces confondues) dans l'échantillon est 1938.4 kg.



MINISTÈRE
DE L'AGRICULTURE
ET DE
L'ALIMENTATION



Pour plus d'informations et d'autres fiches de synthèses :

<http://www.ifremer.fr/sih> - Rubrique "Publication"

Contact du Système d'Informations Halieutiques :

harmonie@ifremer.fr
