



# Eléments de suivi des conséquences de l'épidémie de Covid-19 sur la pêche professionnelle

Façade Atlantique – navires de plus de 12 mètres

Bilan à la semaine 53



## Contexte

Dans le cadre de l'épidémie de Covid-19, le Système d'Informations Halieutiques de l'Ifremer a adopté une approche de suivi des impacts articulée autour de trois actions complémentaires :

1. L'identification des impacts sur les flux de données selon les dispositifs de collecte,
2. L'analyse de stratégies de remédiation en matière de dispositifs de collecte et de méthodologies de traitement des données pour la production d'indicateurs,
3. Le suivi des conséquences sur les flottilles de pêche en métropole et outre-mer.

Ce bulletin présente des indicateurs sur l'évolution de l'activité de pêche **depuis le début de l'année 2020** et ce en comparaison des années **2019-2018**. Afin de resituer ces évolutions récentes, des tendances interannuelles couvrant la période de 2010 à 2019 sont décrites ainsi que des éléments les plus récents sur la structure de la flotte par catégorie de taille de navire et par région. Les éléments de contexte couvrent la totalité de la flotte<sup>1</sup>.

Les indicateurs proposés pour l'analyse des conséquences de l'épidémie de Covid-19 concernent le nombre de navires, l'activité de pêche mesurée en jours et heures de pêche, les débarquements en quantité et valeur toutes espèces confondues ainsi que les prix. Afin de mettre en perspective les évolutions, cette synthèse considère 1) les tendances depuis le début de l'année jusqu'à la date du premier confinement, 2) la période du premier confinement, 3) la période après le premier déconfinement ainsi que 4) la situation depuis le début de l'année. Les indicateurs sont restitués à différentes échelles ; Façade, Région administrative et catégories de longueur de navires, principales espèces débarquées. Certaines valeurs sont susceptibles d'être révisées.

Dans cette version, les indicateurs produits ne concernent que les **navires de plus de 12 mètres** opérant à partir des quartiers maritimes **de la façade Atlantique**<sup>2</sup>, c'est-à-dire des quartiers de Dunkerque à Bayonne pour lesquelles tous les flux de données sont dématérialisés et n'ont donc pas connu d'interruption suite aux mesures de confinement. L'analyse sur la composante des navires de moins de 12 mètres sera produite ultérieurement une fois la complétude des données vérifiée. Les indicateurs présentés sont provisoires, les données disponibles pouvant faire l'objet de corrections. Les données Ifremer et DPMA mobilisées concernent:

- Les caractéristiques de la flotte de pêche et l'activité des navires (description des données et origine : <https://sih.ifremer.fr/Activite-socio-economie>)
- L'effort de pêche des navires et les débarquements en quantité et valeur, notamment les données SACROIS<sup>3</sup> : <https://sih.ifremer.fr/Debarquements-effort-de-peche>

Les dernières données intégrées à cette synthèse sont celles de la **semaine 53** (du **28/12/2020** au **31/12/2020**).

---

<sup>1</sup>Système d'Informations Halieutiques (2021) Eléments de contexte sur la pêche professionnelle française - façade Atlantique, Synthèse du 19.01.2021, 13 p

<sup>2</sup>Sont exclus les navires immatriculés sur la façade Atlantique opérant dans le Sud de l'Océan Atlantique et dans l'Océan Indien (Thoniers senneurs et canneurs)

<sup>3</sup>Séries de données de débarquement et d'effort spatialisées et redressées par navire issues du croisement de l'ensemble des flux déclaratifs disponibles (données de ventes en criées, données des journaux de bord électronique dématérialisées, données de géolocalisation des navires, données de l'enquête annuelle des calendriers d'activité de l'Ifremer et fichier flotte) via les algorithmes SACROIS

## **Glossaire**

**Navires inscrits au fichier flotte** : Ensemble des navires de pêche professionnelle immatriculés au fichier flotte de pêche communautaire (FPC) qu'ils soient actifs ou non. Chaque navire est rattaché à un quartier d'immatriculation et à une région administrative.

**Puissance motrice** : Puissance motrice des navires inscrits au FPC qu'ils soient actifs ou non (unité : kW)

**Navires actifs** : Nombre de navires inscrits au FPC ayant eu au moins un jour d'activité de pêche avéré sur la période considérée.

**Flottille** : L'analyse des activités de pêche permet d'identifier des groupes de patrons pêcheurs ou de navires qui, au cours d'une période de référence (e.g., l'année) adoptent des stratégies d'exploitation relativement homogènes. Ces stratégies, qui s'expriment par le choix d'un type d'exploitation (une combinaison particulière d'engins utilisés et d'espèces ciblées), permettent de regrouper les navires en flottille.

**Nombre de jours et heures de pêche** : Indicateurs d'effort de pêche des navires exprimés en nombre de jours de pêche calendaires ou heures de pêche, au cours desquels le navire a effectivement eu une activité de pêche (ne prend pas en compte les jours ou heures de route du navire pour se rendre sur son lieu de pêche).

**Débarquements** : Quantités totales débarquées en France ou à l'étranger toutes espèces confondues (Unité : Tonnes).

**Valeur totale des débarquements** : Valeur estimée en euros des quantités débarquées toutes espèces confondues (Unité : Keuros ou Millions euros)

**Prix moyen** : Rapport entre la valeur totale et la quantité totale débarquée (euros/kg)

## **Indicateurs suivis et conséquences possibles de l'épidémie sur les activités de pêche et les filières**

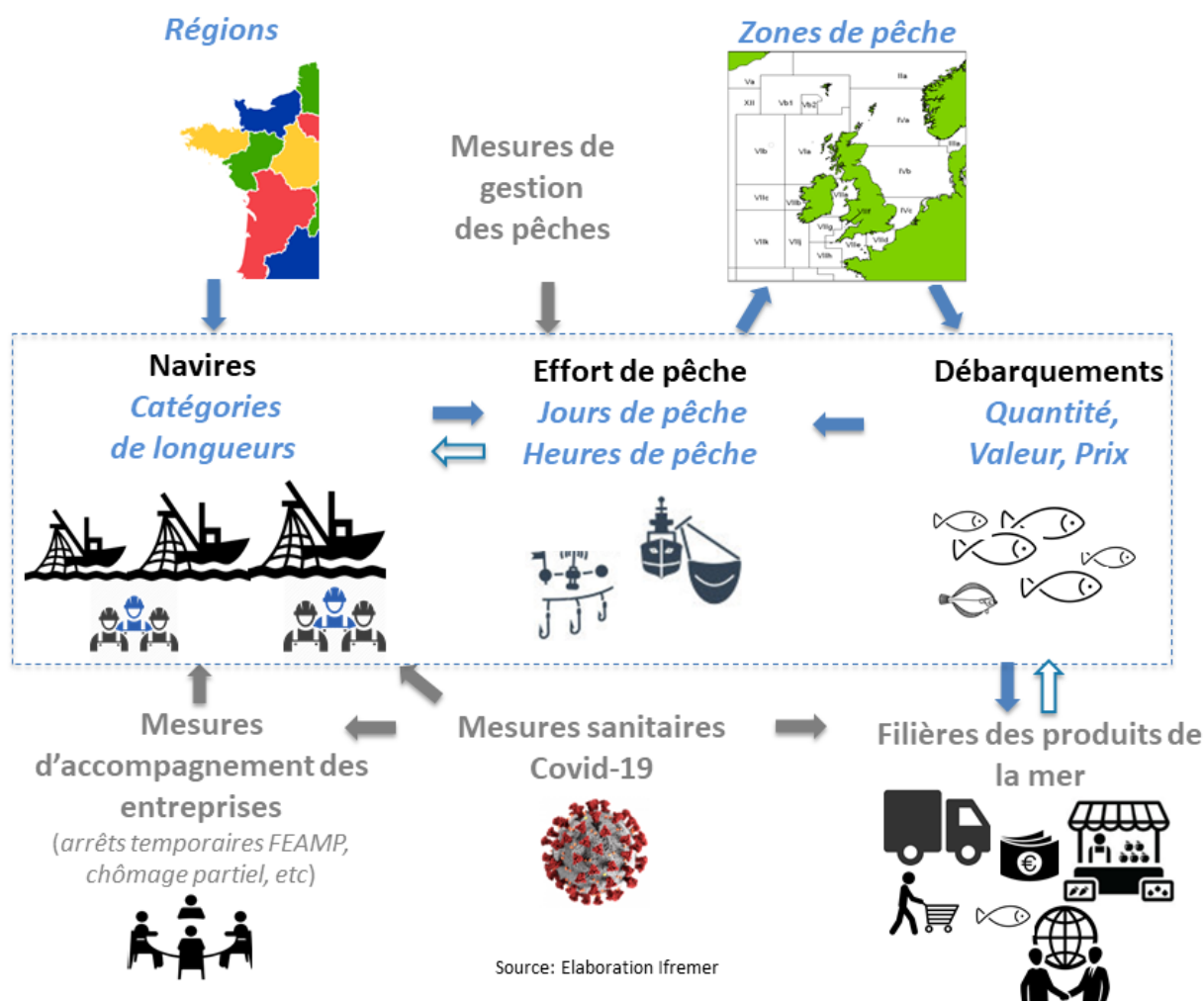
Les indicateurs suivis sont le nombre de navires actifs par catégorie de longueur et par région d'immatriculation, le nombre de jours et d'heures de pêche réalisés par ces navires avec une prise en compte des zones de pêche, leurs captures débarquées par espèces à la fois en quantité, valeur et prix.

Les évolutions représentées traduisent une évolution de la situation pour des groupes de navires sachant que des différences significatives peuvent être constatées entre ports ou encore entre navires selon les contextes dans lesquels opèrent les entreprises de pêche et les filières associées. Les conséquences pour les entreprises de pêche ont pu ou peuvent encore être liées :

- aux difficultés pour les entreprises de pêche de continuer à travailler du fait des effets directs et indirects de mesures de confinement sur l'organisation du travail et la possibilité de poursuivre les activités de production, ou de l'arrêt d'activités de soutien (logistique, réparation mécanique, etc.) indispensables à la production ;
- aux difficultés de commercialisation des productions liées à l'arrêt ou au ralentissement significatif de certaines filières de distribution (restauration hors foyer) et à une rupture ou imprévisibilité d'autres

filières (exportations, vente au détail). Ces difficultés sont à replacer dans un contexte d'évolution des comportements de consommation et possibilités d'approvisionnement des ménages.

Les mesures d'accompagnement du secteur dans le domaine économique, social et sanitaire (arrêt temporaires FEAMP, chômage partiel, etc)<sup>4</sup> peuvent également expliquer les ajustements des entreprises en termes d'activité de pêche, de mode commercialisation ou éventuellement de stockage de produits. De plus, les mesures de gestion des pêcheries établies dans le cadre européen de la Politique Commune de la Pêche et dans le cadre national ou régional par peuvent expliquer certaines tendances. Les tendances observées pour les navires de plus de 12 mètres ne sont pas transposables aux unités de pêche de moins de 12 mètres dans la mesure où les modes d'exploitation et de commercialisation de ces navires peuvent être différents<sup>5</sup>. Au-delà des conséquences sur les entreprises de pêche et le secteur des pêches, l'évolution à court et à moyen terme de l'effort de pêche et des débarquements par espèce et par stock doit être également considérée de manière à mieux appréhender les effets potentiels sur les ressources et écosystèmes exploités.



<sup>4</sup>Pour une synthèse des aides mises en place : <https://www.comite-peches.fr/crise-liee-au-coronavirus-mesures-daide/>

<sup>5</sup><https://archimer.ifremer.fr/doc/00148/25910/>

# Analyse globale pour les navires de plus de 12 mètres

## Synthèse

### Chiffres-clés des navires de taille supérieure ou égale à 12m sur la façade Mer du Nord – Manche – Atlantique (sauf senneurs tropicaux et canneurs de Dakar)

	Période avant 1er confinement			Période du 1er confinement			Période après 1er déconfinement			Depuis le début de l'année		
	Valeur 2020	Différence brute*	Evolution en %*	Valeur 2020	Différence brute*	Evolution en %*	Valeur 2020	Différence brute*	Evolution en %*	Valeur 2020	Différence brute*	Evolution en %*
Nombre moyen de navires actifs par semaine :	565	-2.82	-0.5%	352	-225	-39%	528	-10.61	-2%	512	-37.29	-6.8%
Nombre de jours de pêche :	25 350	-698	-2.7%	11 180	-8 984	-44.6%	77 204	-3 033	-3.8%	113 734	-12 714	-10.1%
Nombre d'heures de pêche :	364 290	-19 685	-5.1%	168 125	-139 510	-45.3%	1 157 006	-33 226	-2.8%	1 689 421	-192 421	-10.2%
Débarquement total toutes espèces confondues (tonnes) :	50 878	-9 344	-15.5%	30 941	-12 225	-28.3%	162 900	-17 350	-9.6%	244 719	-38 919	-13.7%
Valeur totale débarquée toutes espèces confondues (Keuros) :	137 813	-8 804	-6%	61 210	-37 297	-37.9%	391 430	-45 684	-10.5%	590 452	-91 784	-13.5%
Prix moyen par kilo débarqué toutes espèces confondues (euros) :	2.71	+0.27	+11.3%	1.98	-0.3	-13.3%	2.4	-0.02	-0.9%	2.41	+0.01	+0.3%

\* évolution des indicateurs 2020 par rapport à la moyenne 2018-2019

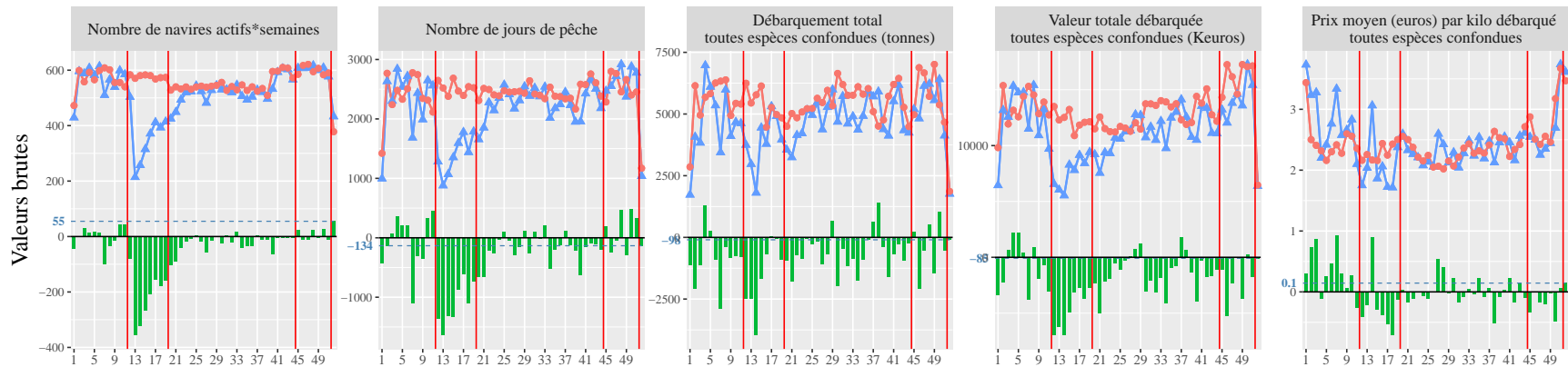
Source : Données SACROIS jusqu'à semaine 53  
(chiffres provisoires pouvant être révisés)

## Evolution hebdomadaire 2020 vs moyenne 2018-2019

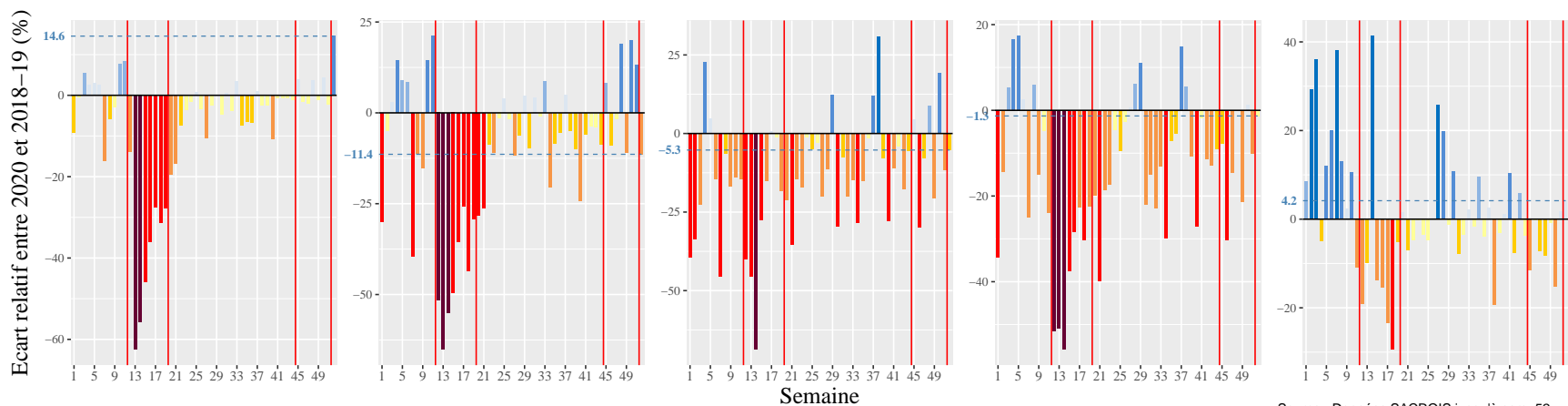
### Chiffres-clés des navires de taille supérieure ou égale à 12m sur la façade Mer du Nord – Manche – Atlantique (sauf senneurs tropicaux et canneurs de Dakar)

Chiffres pour la dernière semaine (Evol. = Evolution par rapport à 2018–2019) :

Nb moy. navires actifs/semaine :	433	Nombre de jours de pêche :	1 037	Débarquement total (t) :	1 765	Valeur totale débarquée (Keuros) :	6 377	Prix moyen (euros) :	3.61
Evol. :	+55 soit +14.6%	Evol. :	-134 soit -11.4%	Evol. :	-98.02 soit -5.3%	Evol. :	-84.97 soit -1.3%	Evol. :	+0.14 soit +4.2%



▲ Valeur en 2020    ● Valeur moyenne 2018–2019    ■ Ecart 2020 VS 2018–19



Source : Données SACROIS jusqu'à sem. 52  
(chiffres provisoires pouvant être révisés)

**Chiffres-clés des navires de taille supérieure ou égale à 12m sur la façade Mer du Nord – Manche – Atlantique (sauf seneurs tropicaux et canneurs de Dakar)**

Cumul jusqu'au 1er confinement (Evol. = Evolution par rapport à 2018–2019) :

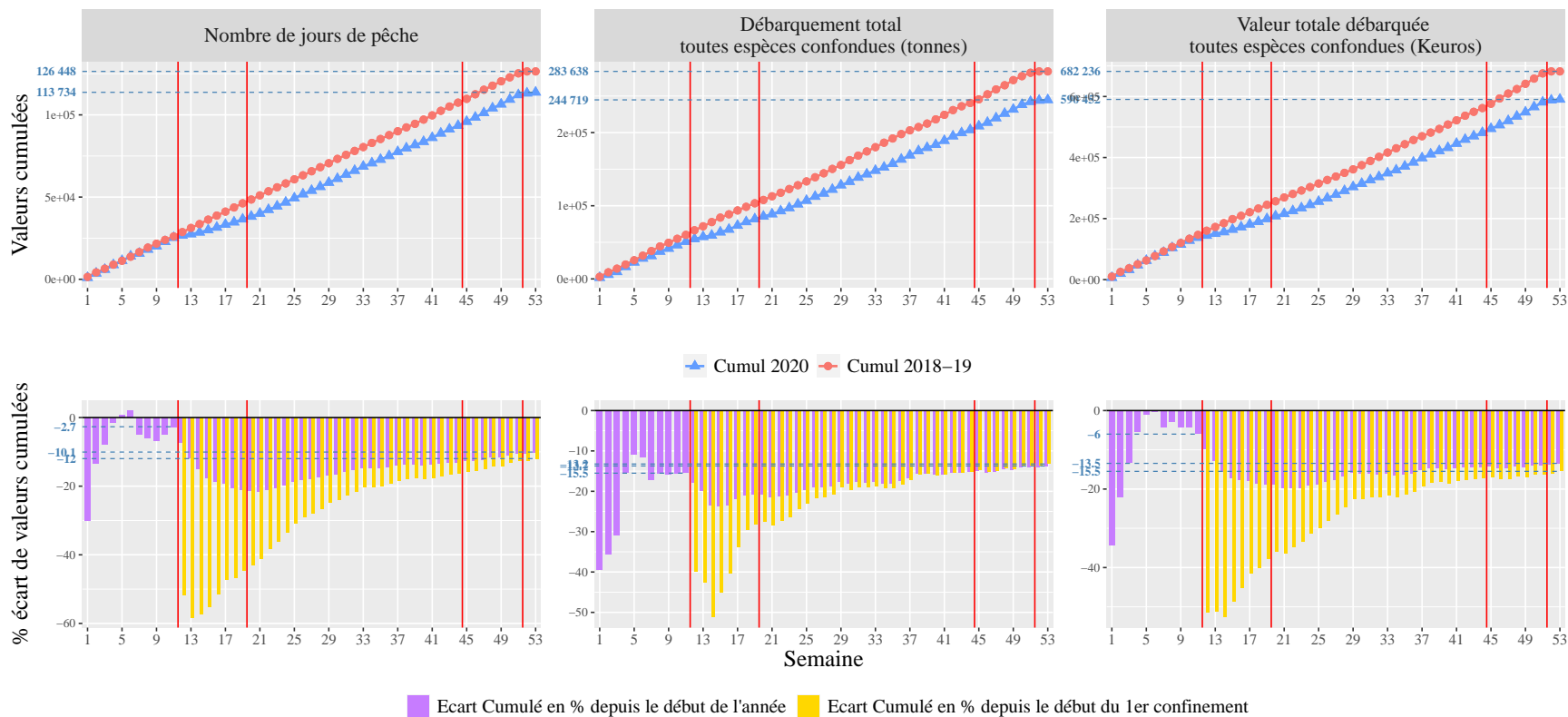
Nombre de jours de pêche :	25 350	Débarquement total (t) :	50 878	Valeur totale débarquée (Keuros) :	137 813
Evol. :	-698 soit -2.7%	Evol. :	-9 344 soit -15.5%	Evol. :	-8 804 soit -6%

Cumul pendant le 1er confinement :

Nombre de jours de pêche :	11 180	Débarquement total (t) :	30 941	Valeur totale débarquée (Keuros) :	61 210
Evol. :	-8 984 soit -44.6%	Evol. :	-12 225 soit -28.3%	Evol. :	-37 297 soit -37.9%

Cumul depuis le 1er déconfinement :

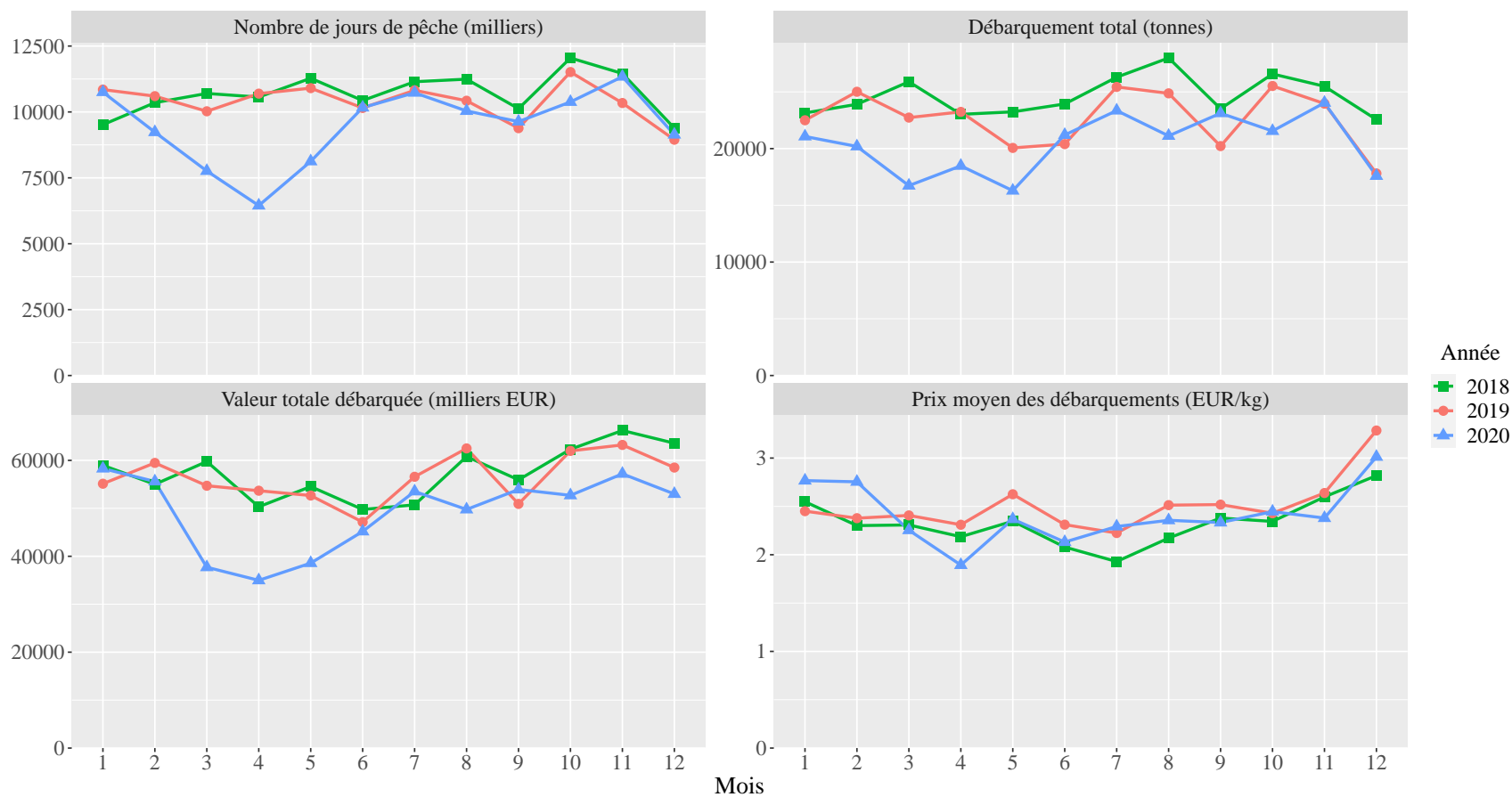
Nombre de jours de pêche :	77 204	Débarquement total (t) :	162 900	Valeur totale débarquée (Keuros) :	391 430
Evol. :	-3 033 soit -3.8%	Evol. :	-17 350 soit -9.6%	Evol. :	-45 684 soit -10.5%



Source : Données SACROIS jusqu'à sem. 53 (chiffres provisoires pouvant être révisés)

## Evolution mensuelle

Evolution mensuelle d'indicateurs clés pour les navires de taille supérieure ou égale à 12m sur la façade Mer du Nord – Manche – Atlantique (sauf senners tropicaux et canneurs de Dakar)

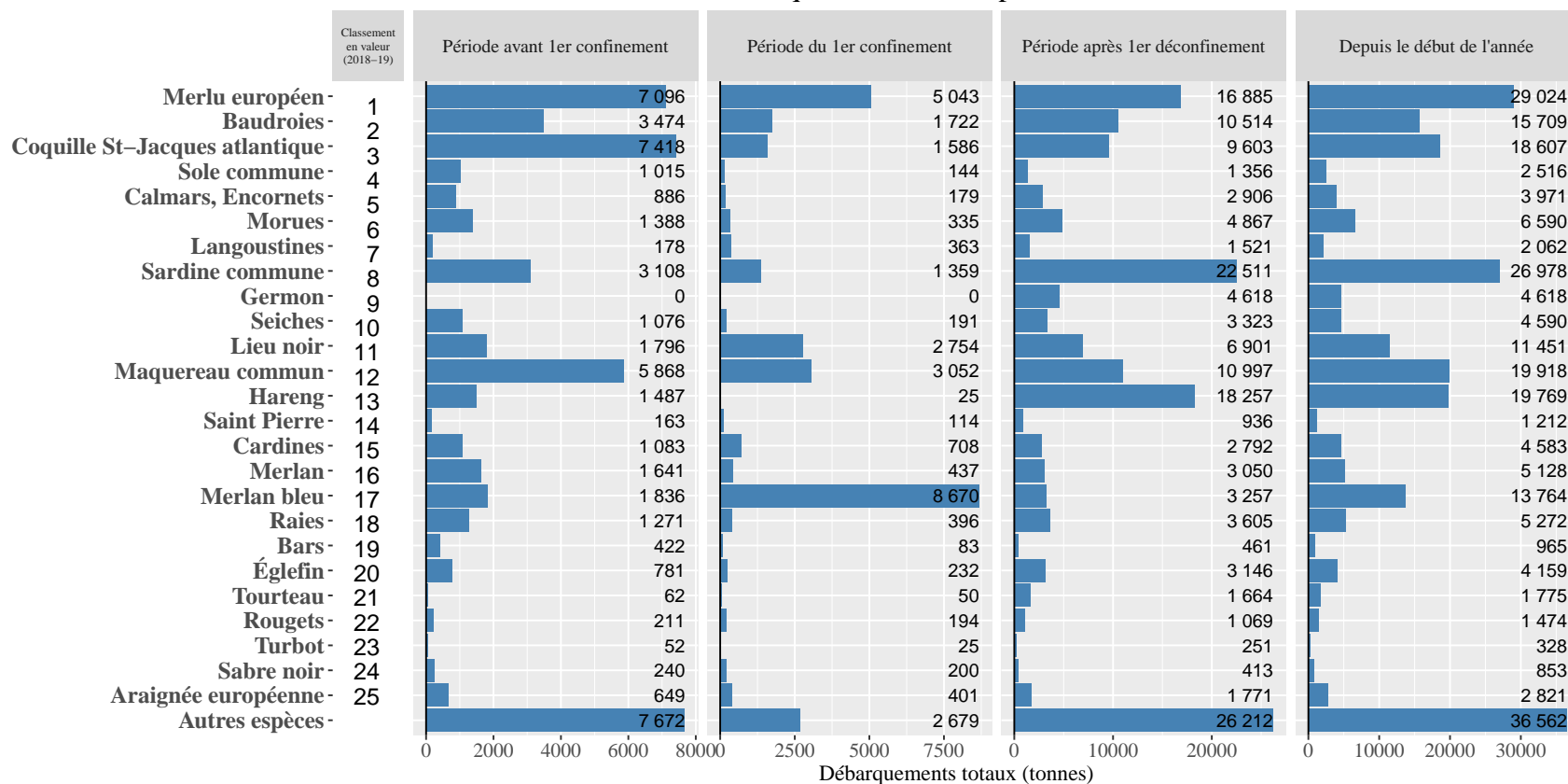


Source : données SACROIS jusqu'à la semaine 53 (du 28/12/2020 au 31/12/2020)



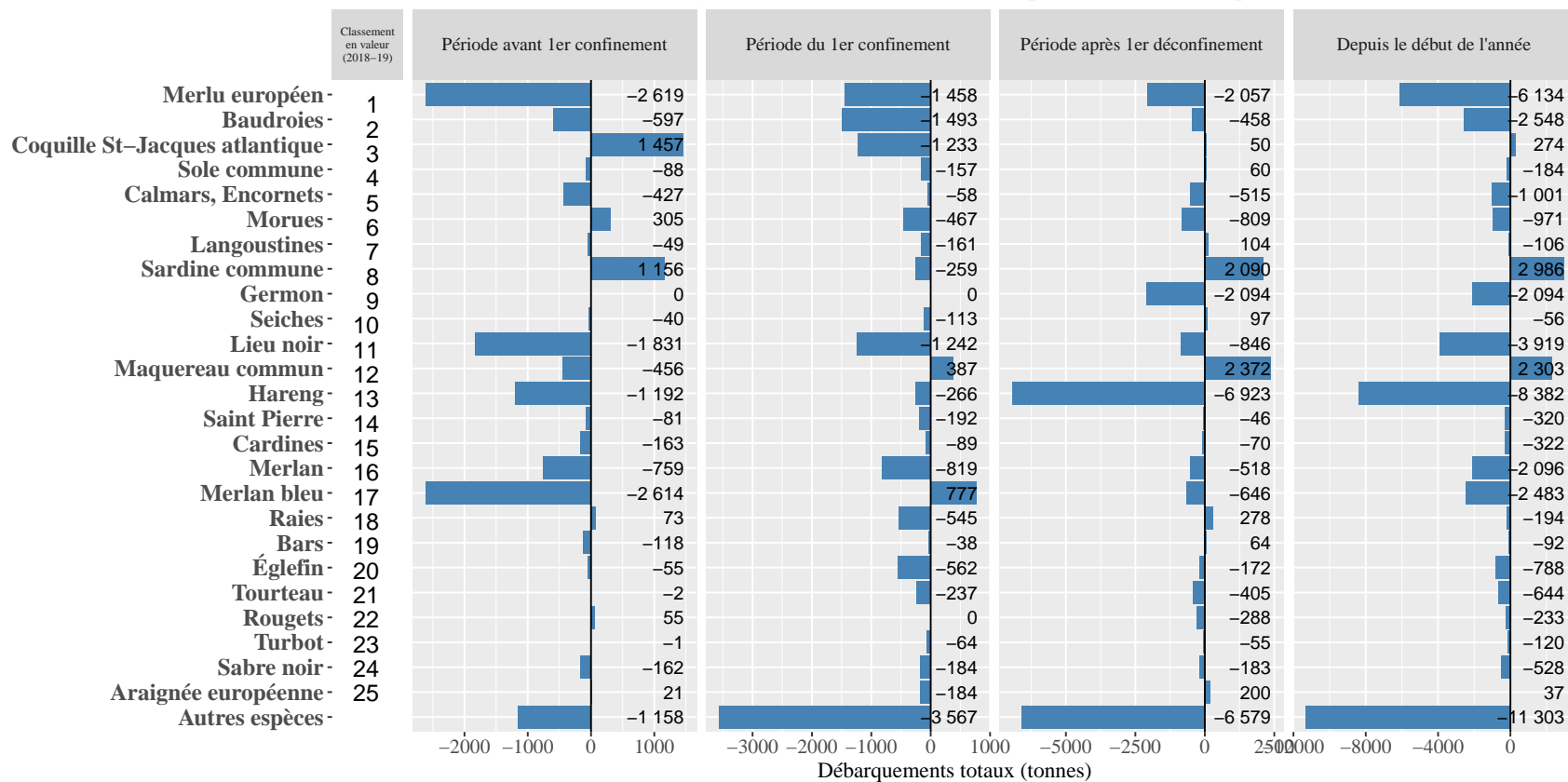
## Bilan par espèce débarquée

Débarquements totaux par espèce et par période en 2020  
Atlantique – Navires de plus de 12 mètres



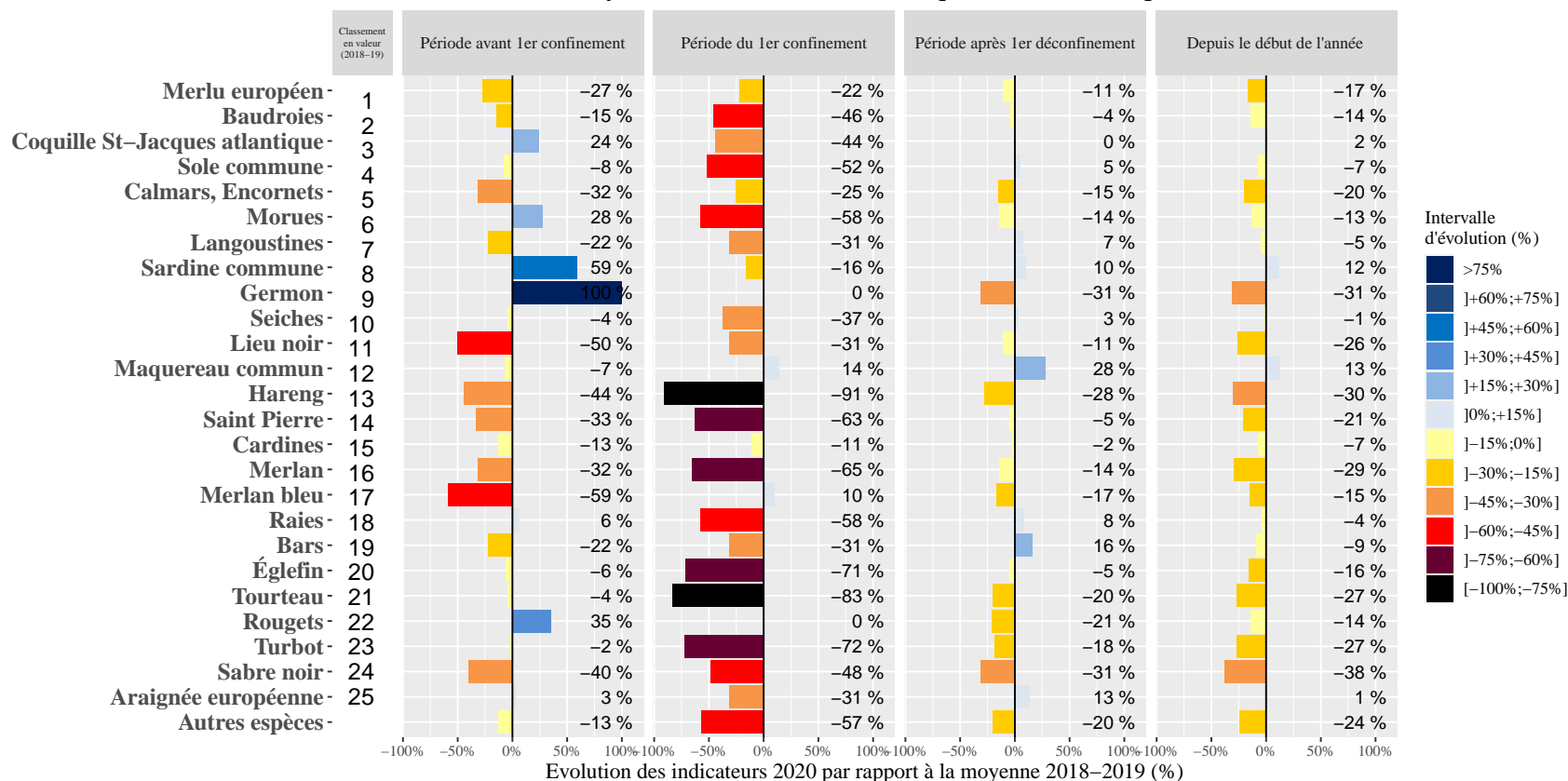
Débarquements totaux par espèce et par période en 2020. Navires de taille supérieure ou égale à 12m de la façade Atlantique (hors senneurs tropicaux et canneurs de Dakar). Source : données SACROIS jusqu'à la semaine 53 (du 28/12/2020 au 31/12/2020).

Evolution brute des débarquements totaux par espèce et par période  
entre 2020 et la moyenne 2018–2019 : Atlantique – Navires de plus de 12 mètres



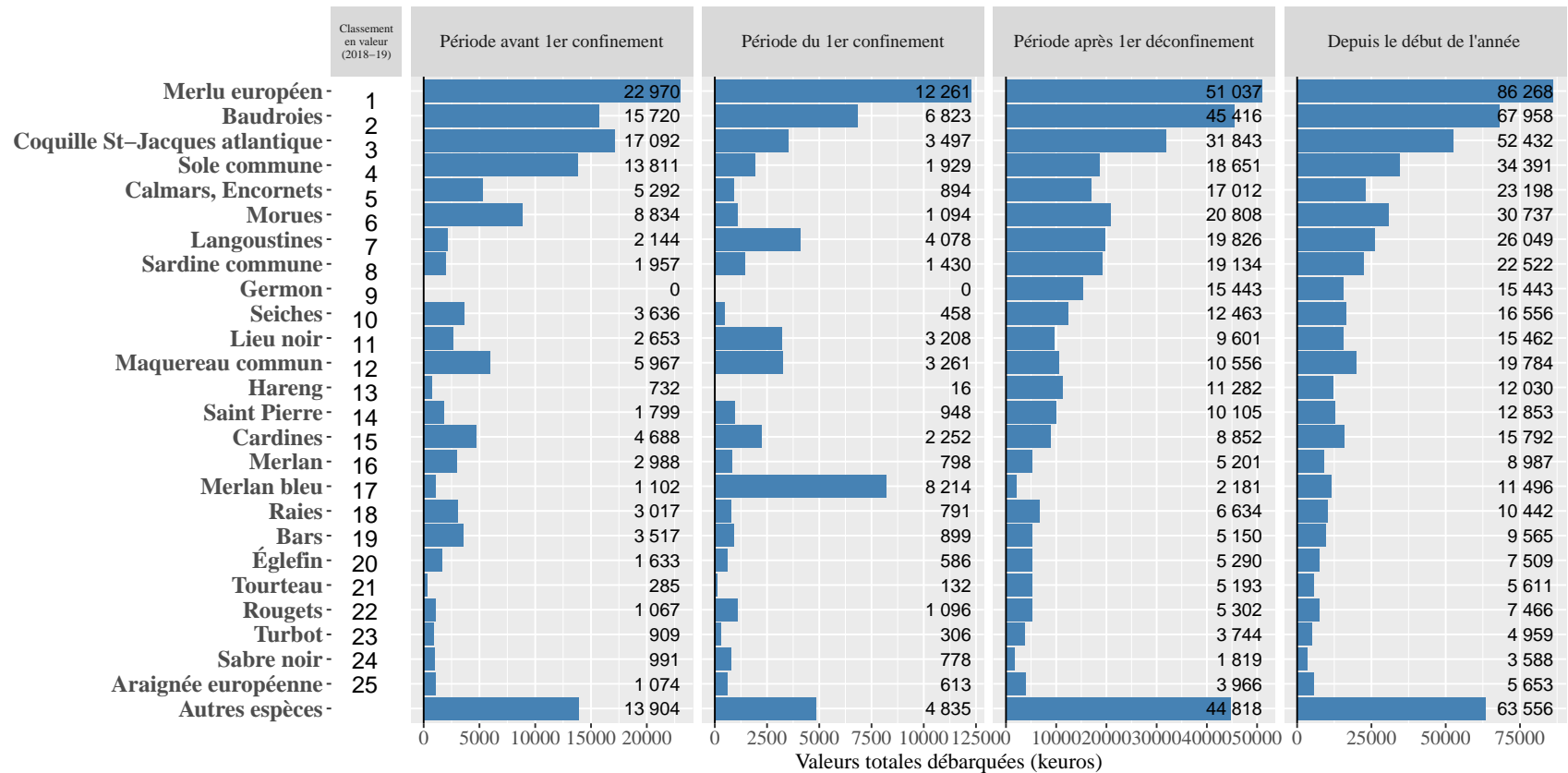
Evolution brute des débarquements totaux par espèce et par période entre 2020 et la moyenne 2018-2019. Navires de taille supérieure ou égale à 12m de la façade Atlantique (hors senneurs tropicaux et canneurs de Dakar). Source : données SACROIS jusqu'à la semaine 53 (du 28/12/2020 au 31/12/2020).

## Evolution en pourcentage des débarquements totaux par espèce et par période entre 2020 et la moyenne 2018–2019 : Atlantique – Navires de plus de 12 mètres



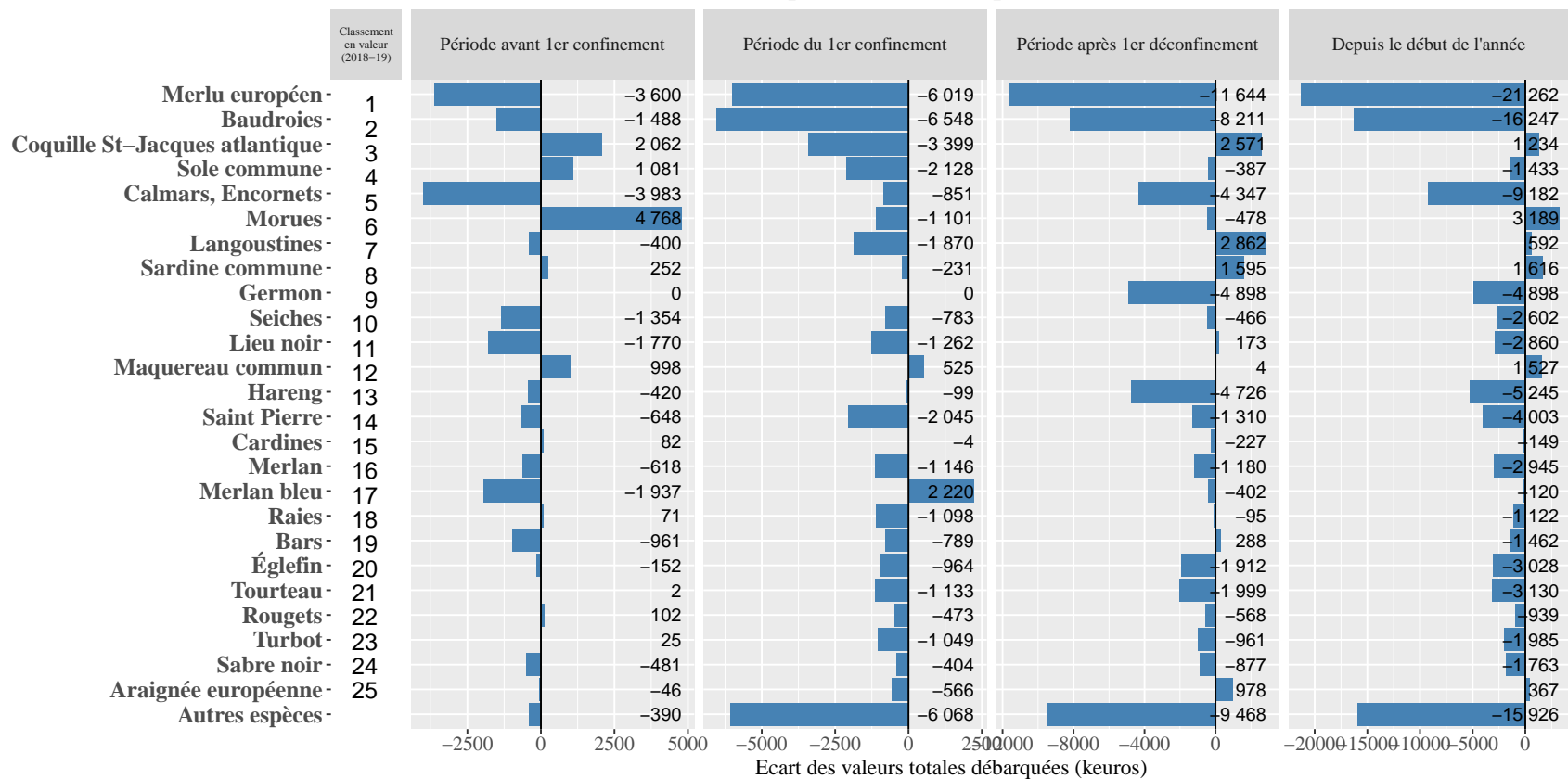
Evolution en pourcentage des débarquements totaux par espèce et par période entre 2020 et la moyenne 2018-2019. Navires de taille supérieure ou égale à 12m de la façade Atlantique (hors senneurs tropicaux et canneurs de Dakar). Source : données SACROIS jusqu'à la semaine 53 (du 28/12/2020 au 31/12/2020).

Valeurs totales débarquées par espèce et par période en 2020  
Atlantique – Navires de plus de 12 mètres



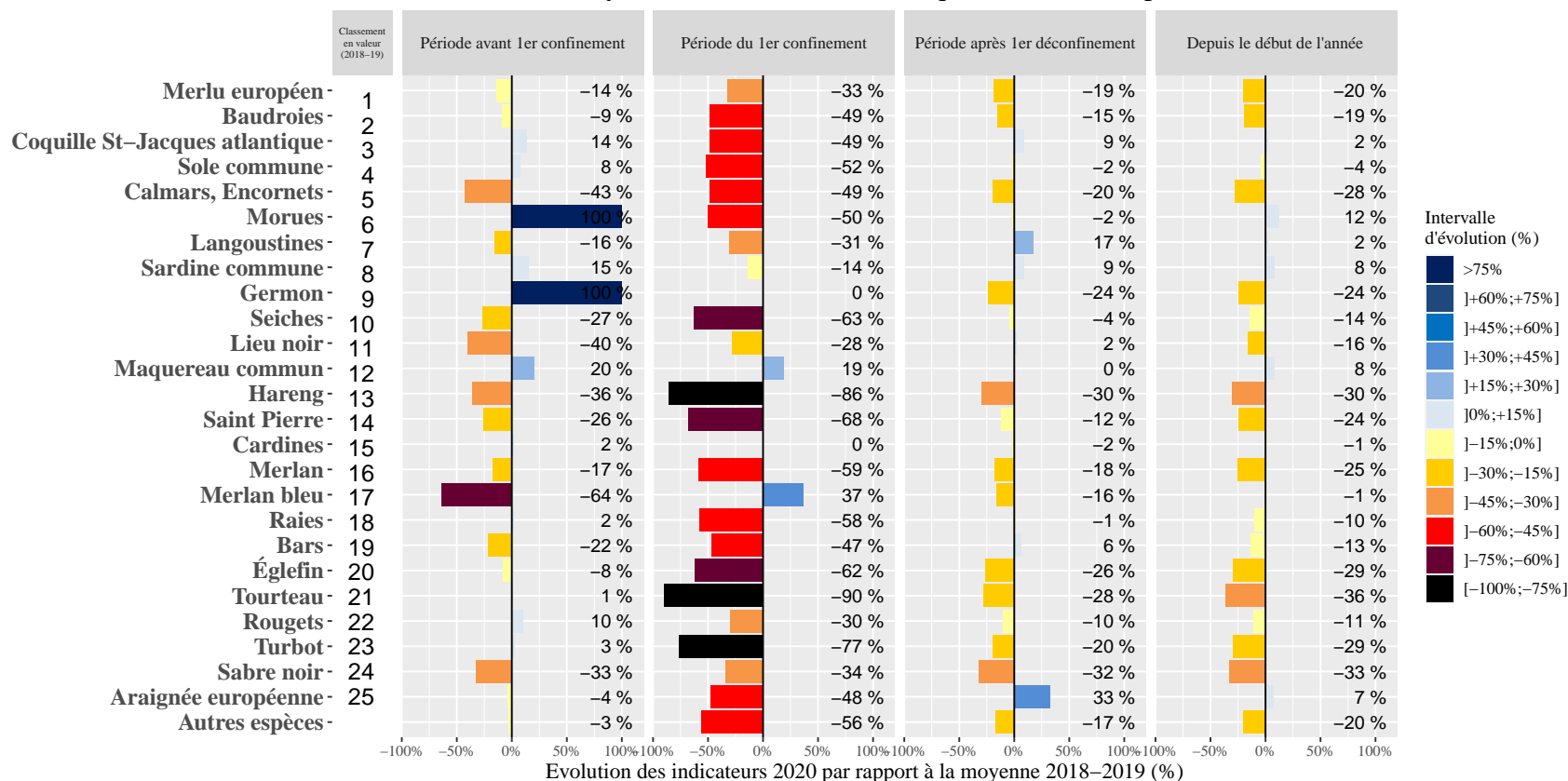
Valeurs totales débarquées par espèce et par période en 2020. Navires de taille supérieure ou égale à 12m de la façade Atlantique (hors senneurs tropicaux et canneurs de Dakar). Source : données SACROIS jusqu'à la semaine 53 (du 28/12/2020 au 31/12/2020).

## Evolution brute des valeurs totales débarquées par espèce et par période en 2020 Atlantique – Navires de plus de 12 mètres



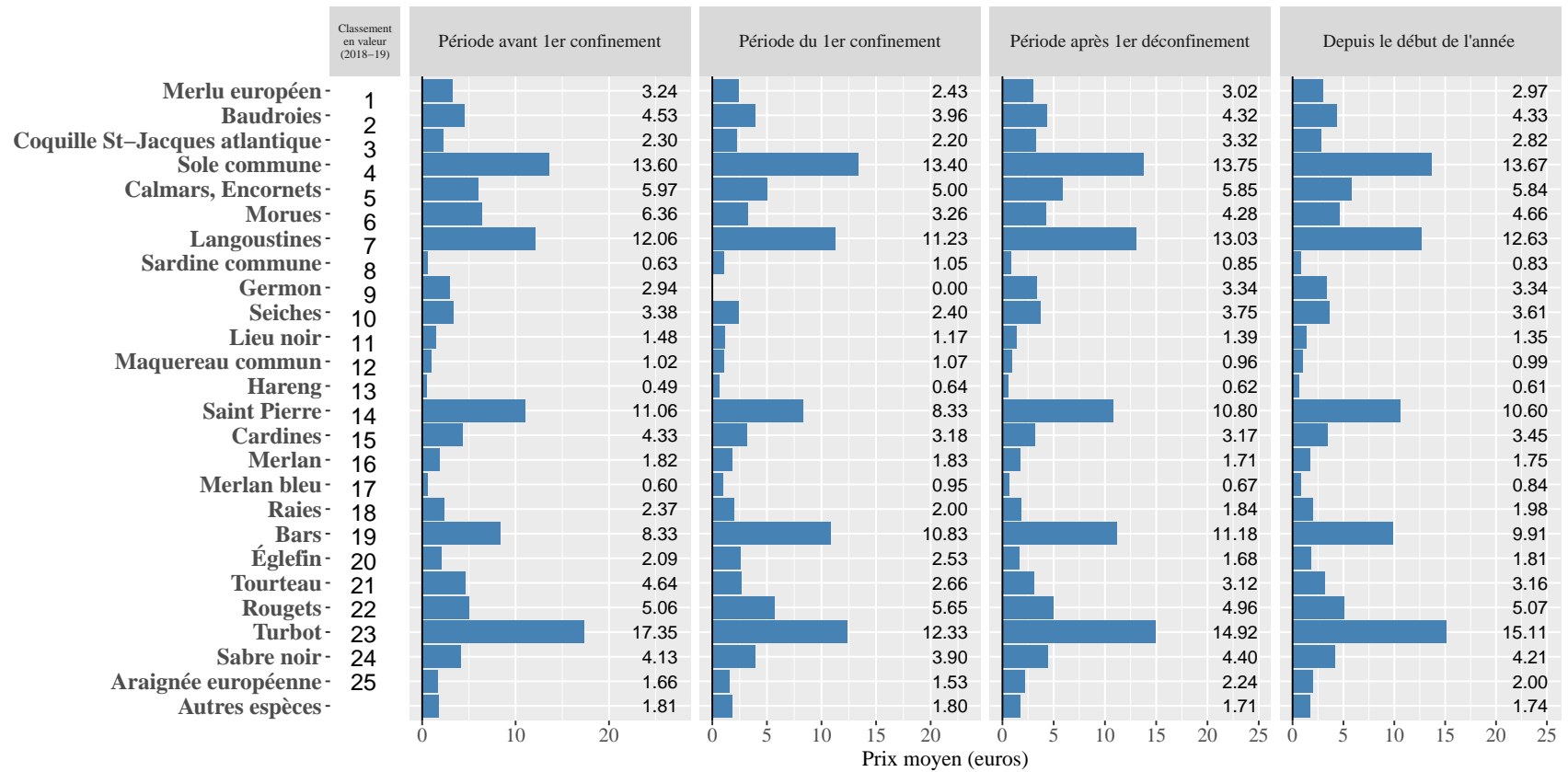
Evolution brute des valeurs totales débarquées par espèce et par période entre 2020 et la moyenne 2018-2019. Navires de taille supérieure ou égale à 12m de la façade Atlantique (hors senners tropicaux et canneurs de Dakar). Source : données SACROIS jusqu'à la semaine 53 (du 28/12/2020 au 31/12/2020).

## Evolution en pourcentage des valeurs totales débarquées par espèce et par période entre 2020 et la moyenne 2018–2019 : Atlantique – Navires de plus de 12 mètres



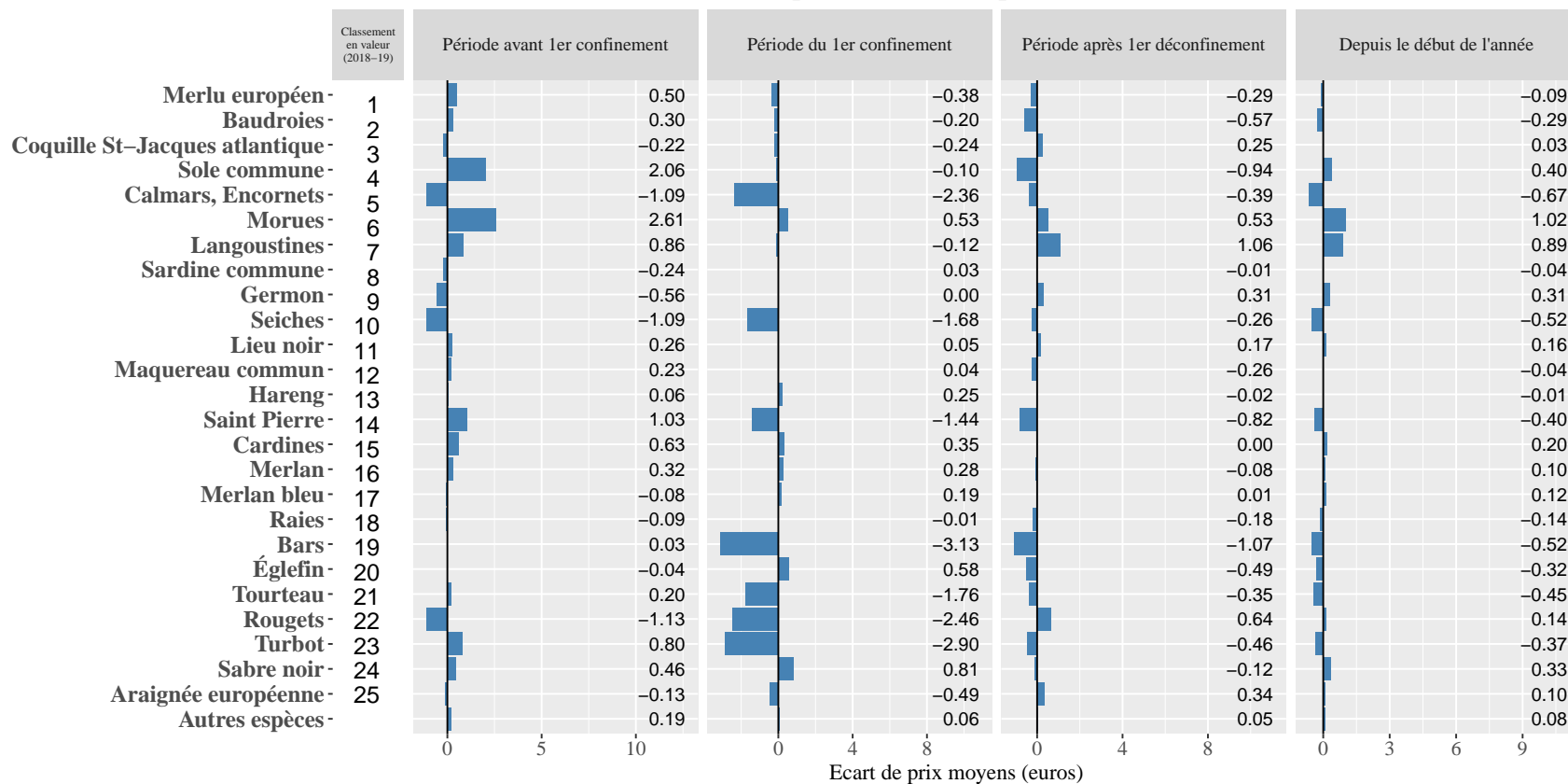
Evolution en pourcentage des valeurs totales débarquées par espèce et par période entre 2020 et la moyenne 2018-2019. Navires de taille supérieure ou égale à 12m de la façade Atlantique (hors senneurs tropicaux et canneurs de Dakar). Source : données SACROIS jusqu'à la semaine 53 (du 28/12/2020 au 31/12/2020).

## Prix moyens par espèce et par période en 2020 Atlantique – Navires de plus de 12 mètres



Prix moyens par espèce et par période en 2020. Navires de taille supérieure ou égale à 12m de la façade Atlantique (hors senneurs tropicaux et canneurs de Dakar). Source : données SACROIS jusqu'à la semaine 53 (du 28/12/2020 au 31/12/2020).

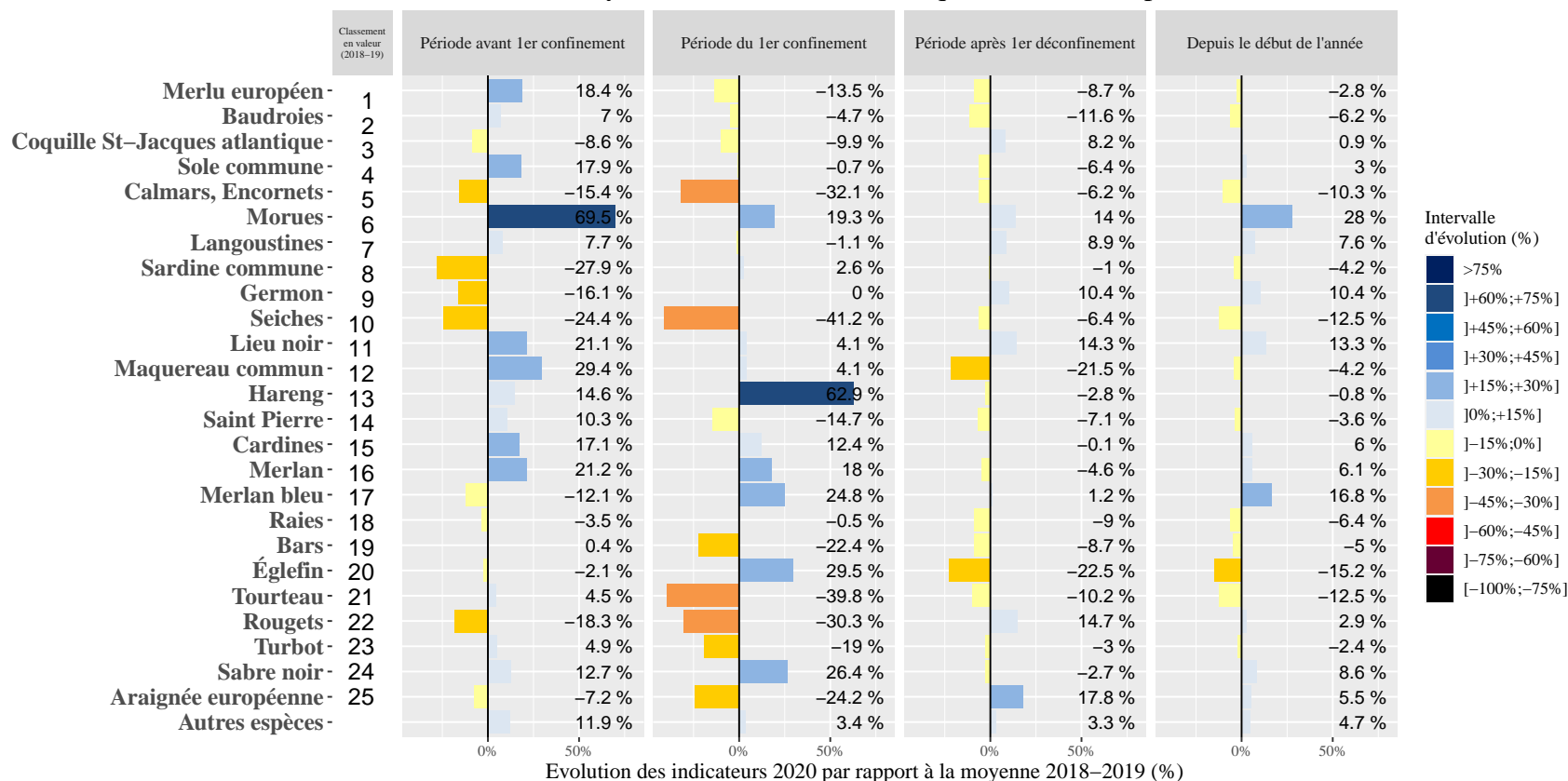
## Evolution brute des prix moyens par espèce et par période en 2020 Atlantique – Navires de plus de 12 mètres



Evolution brute des prix moyens par espèce et par période entre 2020 et la moyenne 2018-2019. Navires de taille supérieure ou égale à 12m de la façade Atlantique (hors senneurs tropicaux et canneurs de Dakar). Source : données SACROIS jusqu'à la semaine 53 (du 28/12/2020 au 31/12/2020).



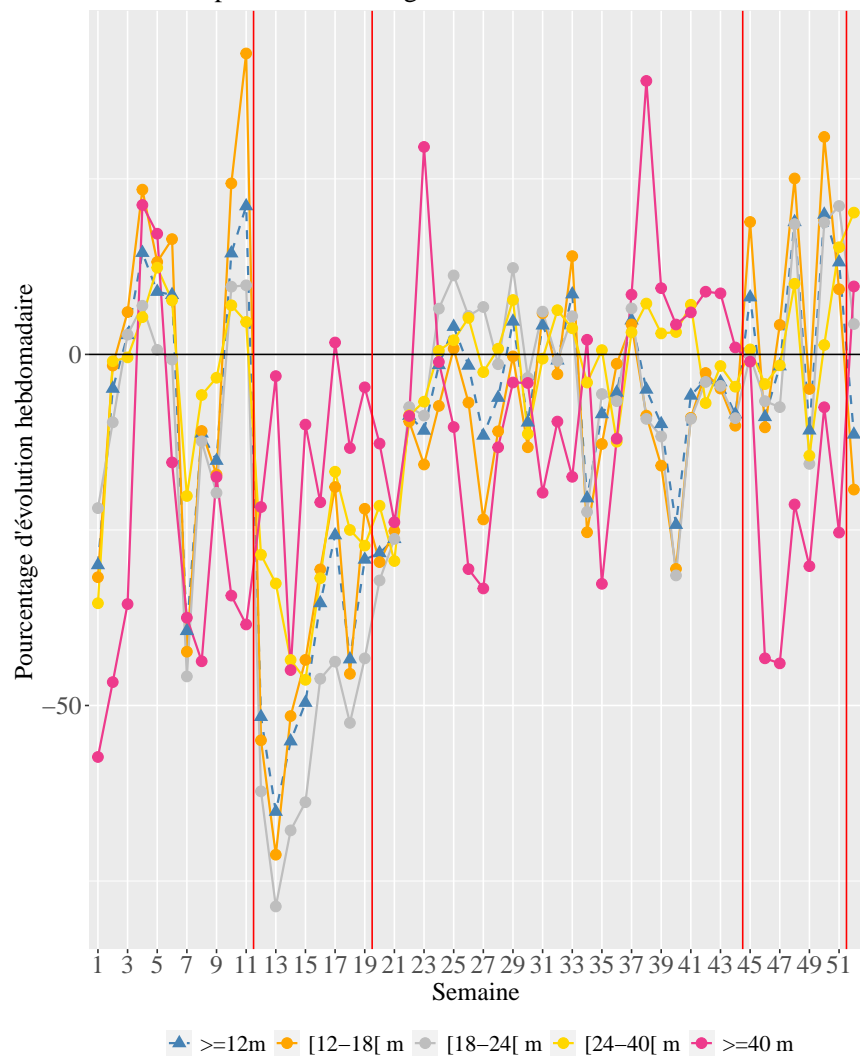
## Evolution en pourcentage des prix moyens par espèce et par période entre 2020 et la moyenne 2018–2019 : Atlantique – Navires de plus de 12 mètres



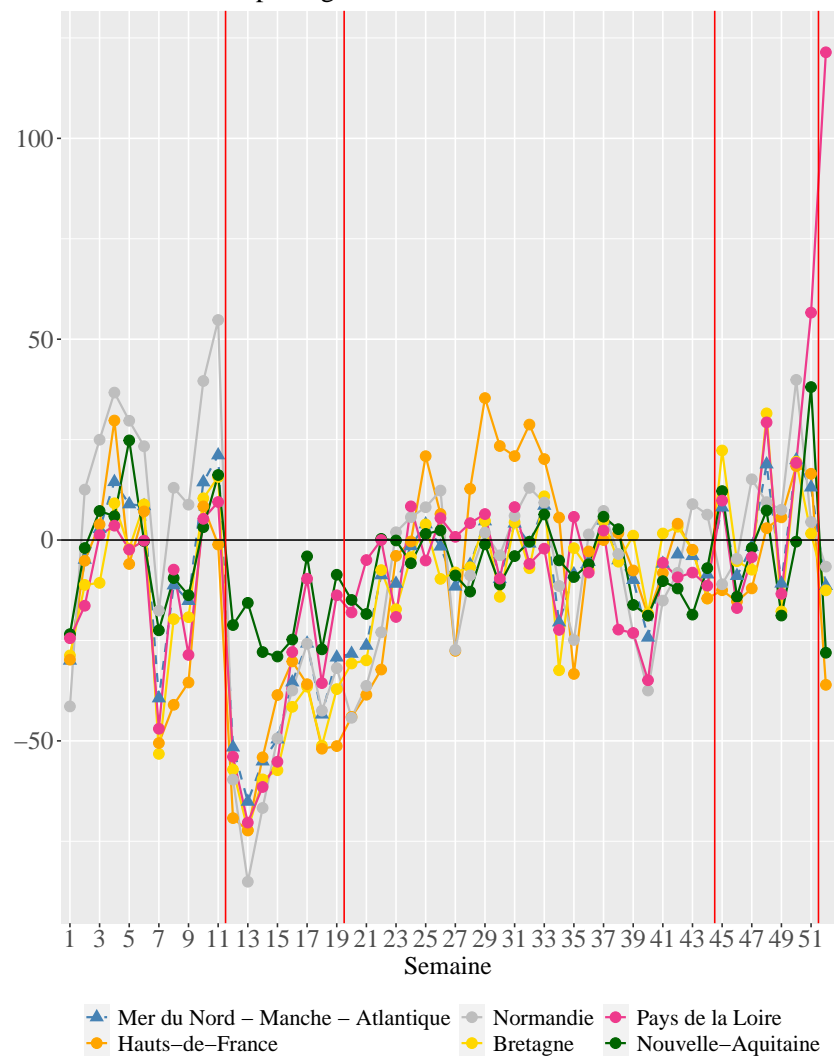
Evolution en pourcentage des prix moyens par espèce et par période entre 2020 et la moyenne 2018-2019. Navires de taille supérieure ou égale à 12m de la façade Atlantique (hors senneurs tropicaux et canneurs de Dakar). Source : données SACROIS jusqu'à la semaine 53 (du 28/12/2020 au 31/12/2020).

## Variabilité des situations selon les catégories de longueur des navires et selon les régions d'immatriculation

Evolution hebdomadaire du nombre de jours de pêche par classe de longueur en 2020 vs 2018-2019

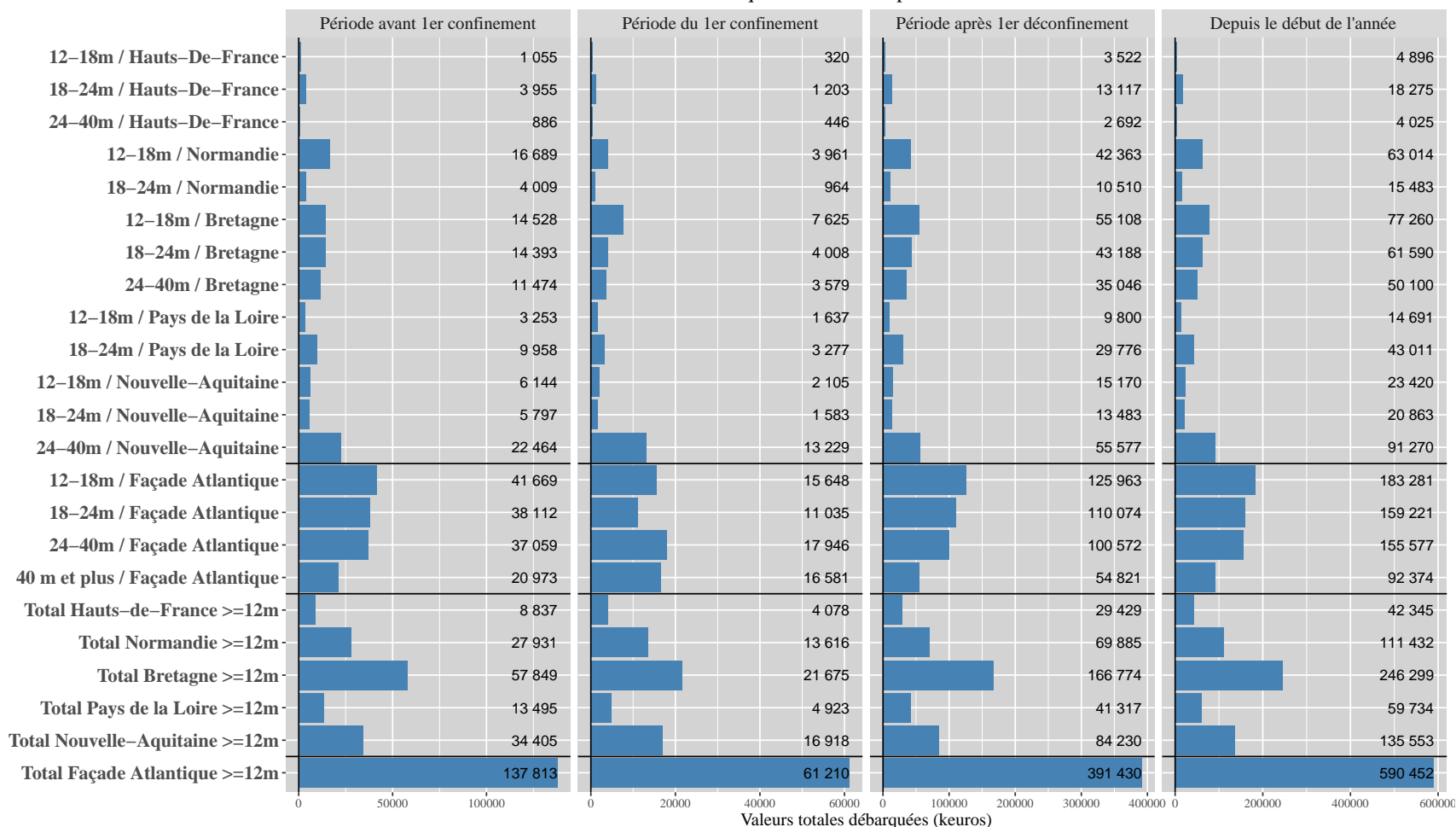


Evolution hebdomadaire du nombre de jours de pêche par région en 2020 vs 2018-2019



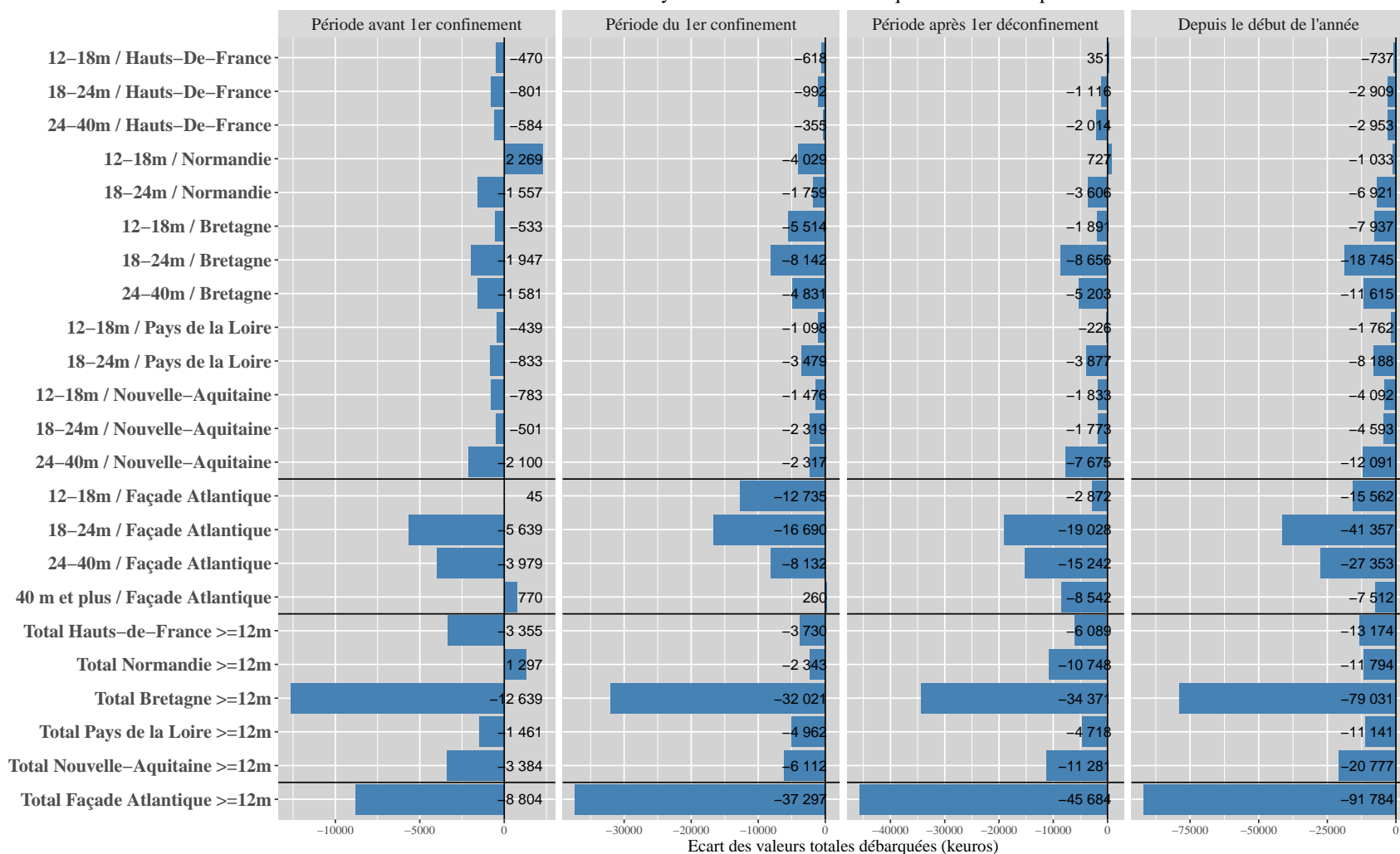
## Bilan par catégorie de longueur et région

Valeurs totales débarquées par classe de taille de navires, par région et par période en 2020  
Atlantique – Navires de plus de 12 mètres



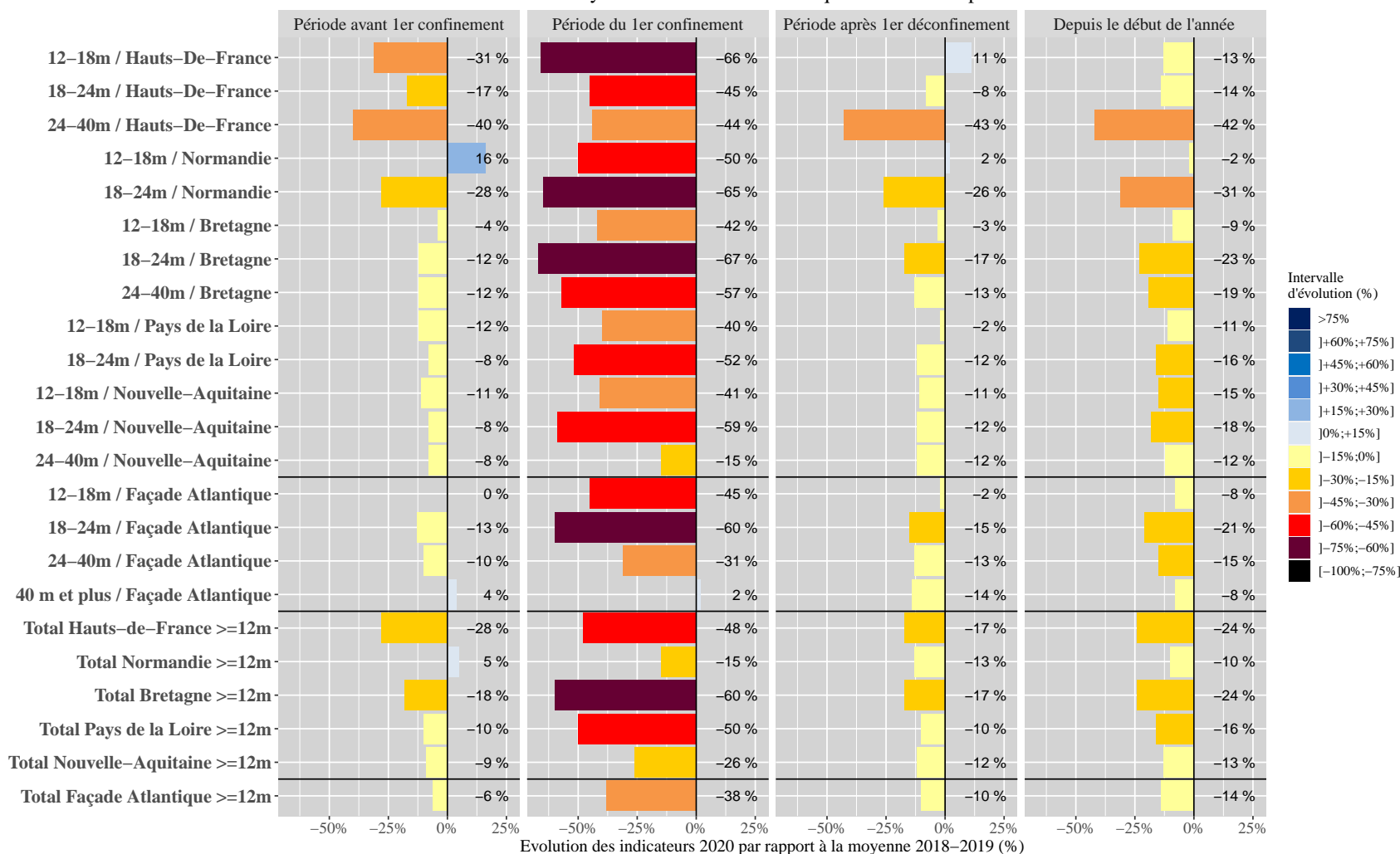
Valeurs totales débarquées (keuros) par classe de taille des navires et par région en 2020. Navires de taille supérieure ou égale à 12m de la façade Atlantique (hors senneurs tropicaux et canneurs de Dakar). Source : données SACROIS jusqu'à la semaine 53 (du 28/12/2020 au 31/12/2020).

Evolution brute des valeurs totales débarquées par classe de taille de navires et région  
entre 2020 et la moyenne 2018–2019 : Atlantique – Navires de plus de 12 mètres

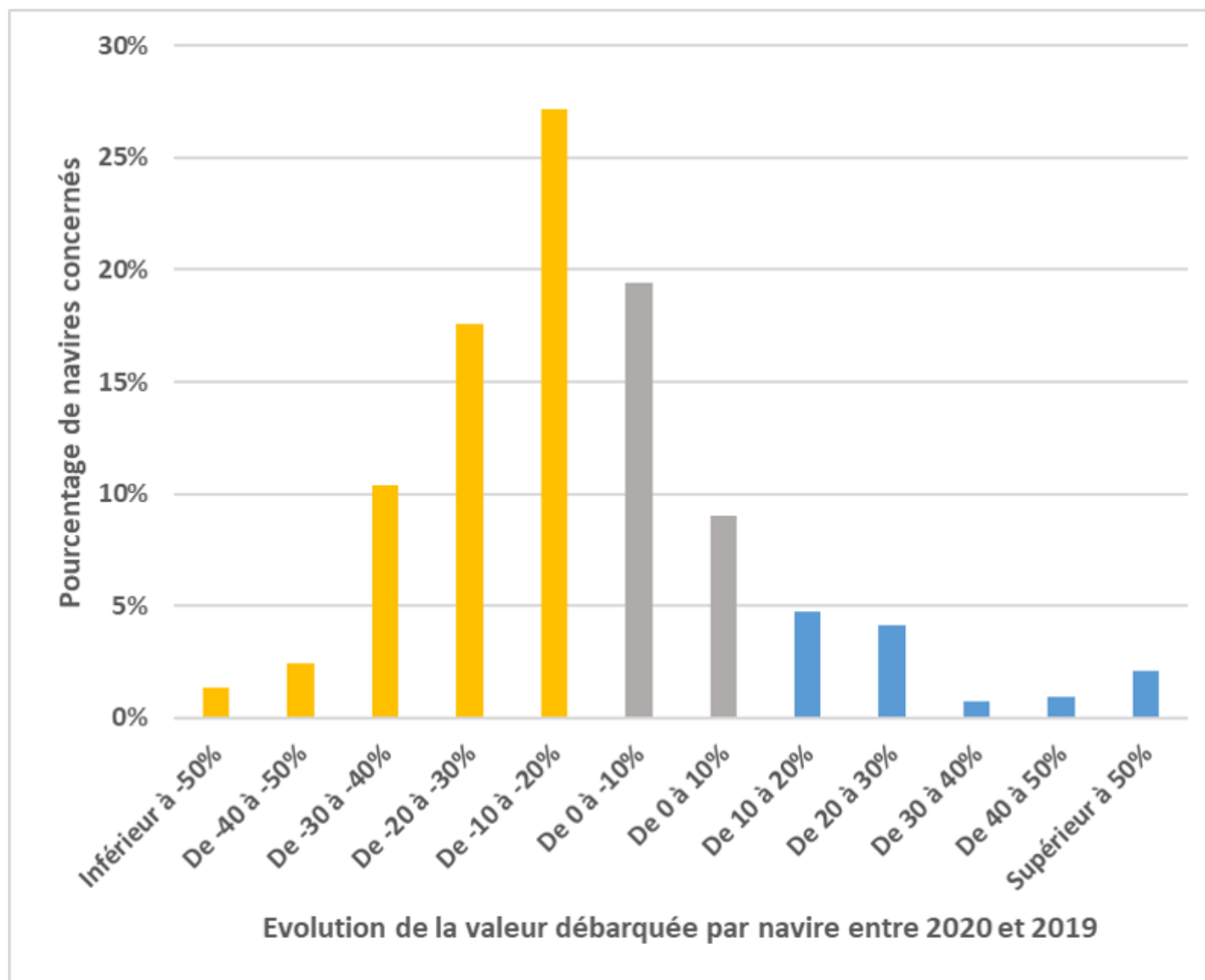


Evolution brute des valeurs totales débarquées (keuros) par classe de taille des navires et par région entre 2020 et la moyenne 2018-2019. Navires de taille supérieure ou égale à 12m de la façade Atlantique (hors senneurs tropicaux et canneurs de Dakar). Source : données SACROIS jusqu'à la semaine 53 (du 28/12/2020 au 31/12/2020).

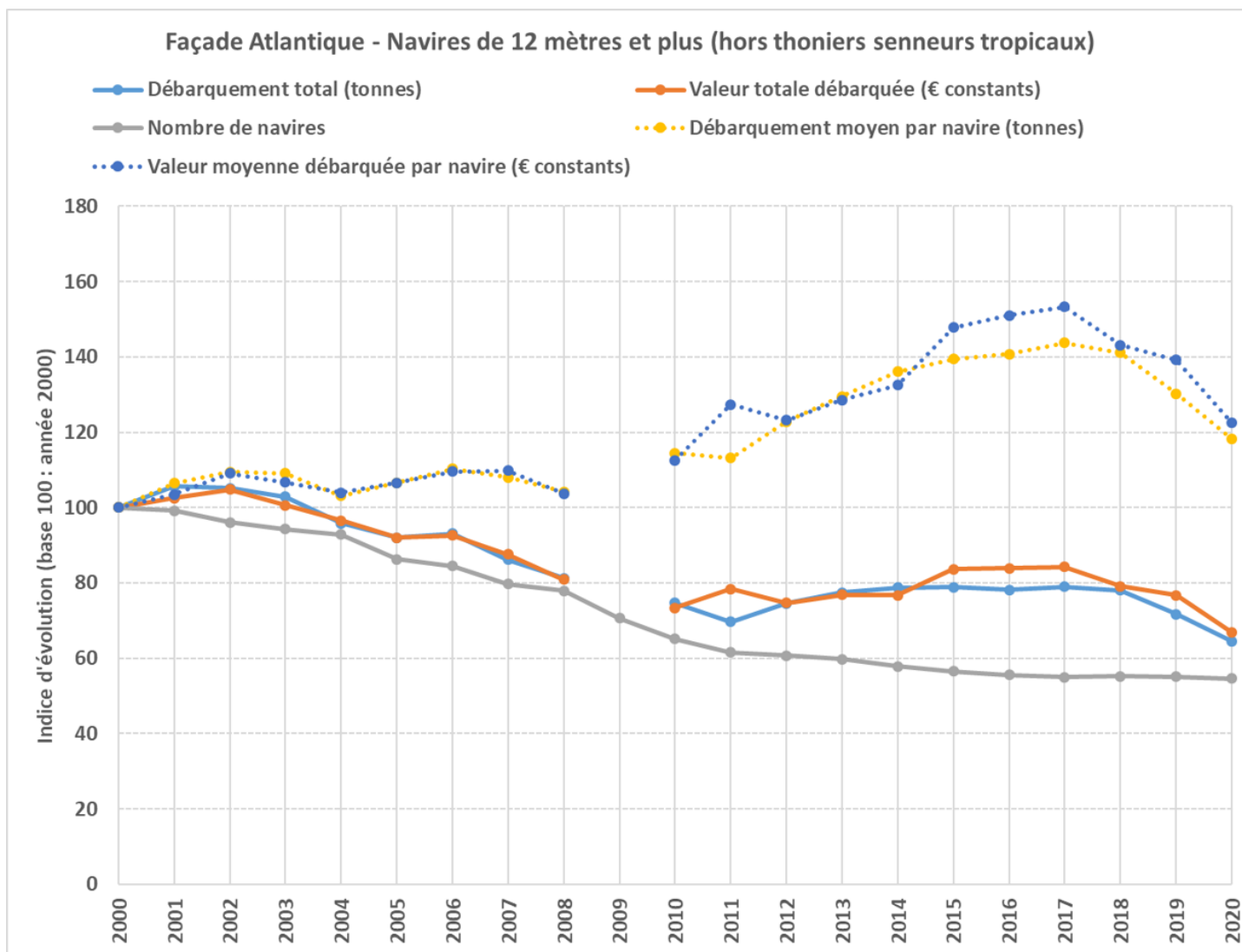
Evolution en pourcentage des valeurs totales débarquées par classe de taille de navires et région entre 2020 et la moyenne 2018–2019 : Atlantique – Navires de plus de 12 mètres



Evolution en pourcentage des valeurs totales débarquées par classe de taille des navires et par région entre 2020 et la moyenne 2018-2019. Navires de taille supérieure ou égale à 12m de la façade Atlantique (hors senneurs tropicaux et canneurs de Dakar). Source : données SACROIS jusqu'à la semaine 53 (du 28/12/2020 au 31/12/2020).



Façade Atlantique – navires de plus de 12 mètres : distribution de l'évolution de la valeur débarquée par navire pour les navires n'ayant pas changé d'armateur entre 2020 et 2019. Panel de 530 navires ayant débarqué au moins vingt mois sur les deux ans.



Façade Atlantique – navires de plus de 12 mètres (hors thoniers senneurs tropicaux) : indices d'évolution d'indicateurs sur les navires et les débarquements entre 2000 et 2020.