

Comité régionale des pêches et des élevages marin de
Bretagne

Plouzané, le 06/07/2020

Objet: Bilan de situation à mi-saison 2020 de la campagne *Laminaria digitata*

Ref : P9-20-046

Affaire suivie par : Martial Laurans

Madame, Monsieur,

La flottille de goemoniers est relativement stable, mais quelques mouvements ou évènements ont l'ont fait évoluer. Un patron a remplacé son navire cette année, le Roc'h Avel par le Vag Al Lamm. Ainsi en deux ans, deux navires neufs sont arrivés dans la flottille en remplacement deux navires âgés de près de ans. Deux navires ont changé de propriétaires suite à des départs en retraite. Enfin, suite à un naufrage un patron n'a pu prendre part à la campagne 2020.

En date du 26 juin 2020, la production est de 20200 tonnes pour 641 jours de mer et 28 navires actifs (Figure 1). Une vision synthétique des 4 dernières années à une échelle hebdomadaire montre une production plus faible lors des quatre premières semaines de la campagne 2020 soit en mai. Le calendrier mis en place explique cette situation puisque seuls 8 jours de récolte étaient autorisés en 2020 ce qui est inférieur aux années récentes (2010-2019).

Institut français de Recherche
pour l'Exploitation de la Mer
Etablissement public à caractère
industriel et commercial

Centre Bretagne
1625 Route de Ste Anne
CS10070
29280 Plouzané - France
+33 (0)2 98 22 40 40

Siège Social
1625 route de Sainte-Anne
CS 10070
29280 Plouzané
France
R.C.S. Brest B 330 715 368
APE 7219Z
SIRET 330 715 368 00032
TVA FR 46 330 715 368
+33 (0)2 98 22 40 40

www.ifremer.fr

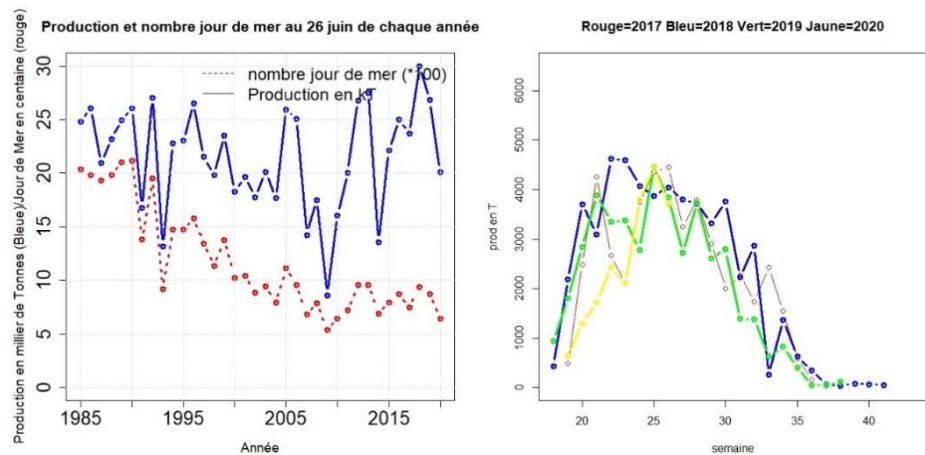


Figure 1: a, Production au 26 juin pour toutes les campagnes ainsi que le nombre de jours de récolte. B, production mensuelle pour les campagnes 2017 à 2020.

Une synthèse de la situation des trois dernières années, permet de comparer en date du 26 juin 2020 la situation de la campagne en cours (Figure 2). On observe immédiatement que la situation de 2020 est bien différente et plus faible en nombre de sorties et en production. Cette situation est très visible avec des semaines où le cumul de production est bas jusqu'au 5 juin.

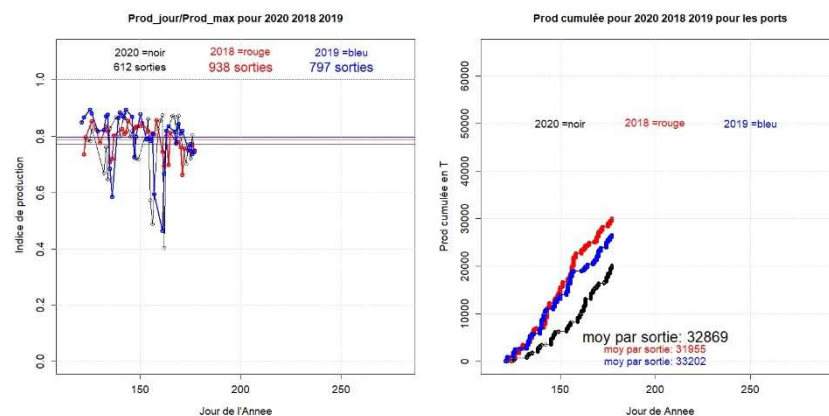


Figure 2: a: Indice de production journalier de la flotte. b : Production cumulée par jour de récolte.

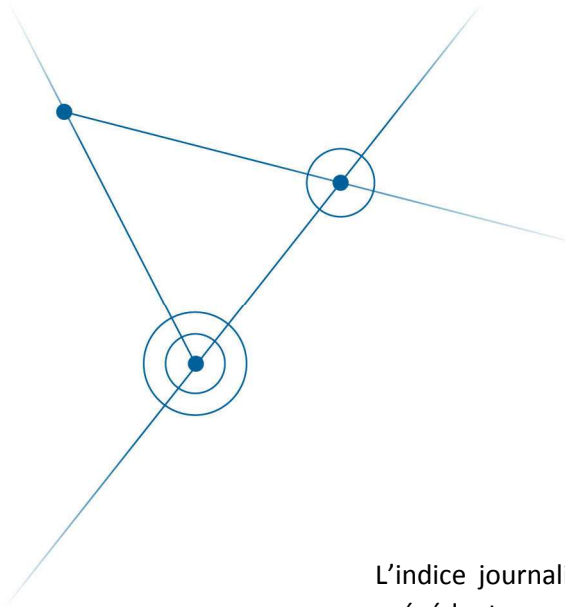
Institut français de Recherche pour l'Exploitation de la Mer
Etablissement public à caractère industriel et commercial

Centre Bretagne
1625 Route de Ste Anne
CS10070
29280 Plouzané - France
+33 (0)2 98 22 40 40

Siège Social
1625 route de Sainte-Anne
CS 10070
29280 Plouzané
France

R.C.S. Brest B 330 715 368
APE 7219Z
SIRET 330 715 368 00032
TVA FR 46 330 715 368
+33 (0)2 98 22 40 40

www.ifremer.fr



L'indice journalier de production est quant à lui proche en 2020 aux deux années précédentes ce qui reflète des niveaux d'abondance relativement proche. On note en 2020 comme en 2019 des valeurs faibles de cet indice à 4 ou 5 reprises suite à des conditions de mer n'ayant pas permis de travailler dans des conditions optimales avec des marées écourtées.

La situation 2020 montre clairement que la dynamique de production est similaire entre tous les zones avec une diminution de la récolte en date du 26 juin (Figure 3).

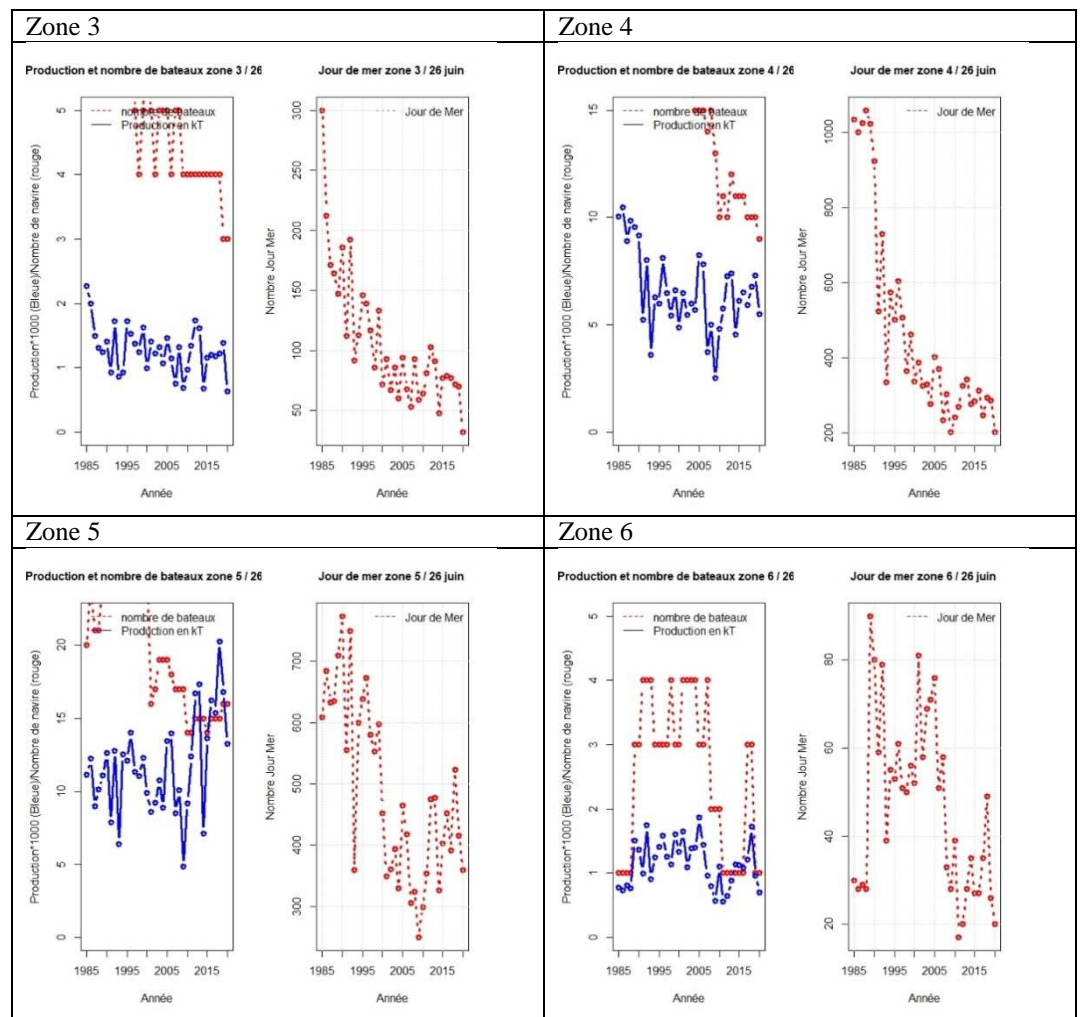


Figure 3: Situation de la production et évolution du nombre de navires par zone d'exploitation.

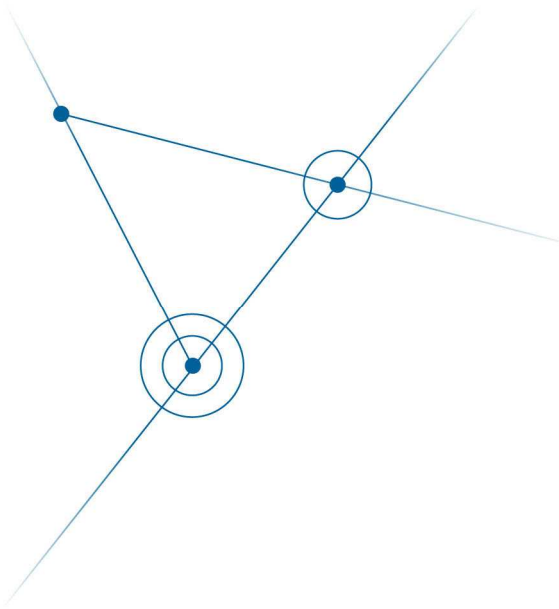
Institut français de Recherche pour l'Exploitation de la Mer
Etablissement public à caractère industriel et commercial

Centre Bretagne
1625 Route de Ste Anne
CS10070
29280 Plouzané - France
+33 (0)2 98 22 40 40

Siège Social
1625 route de Sainte-Anne
CS 10070
29280 Plouzané

France
R.C.S. Brest B 330 715 368
APE 7219Z
SIRET 330 715 368 00032
TVA FR 46 330 715 368
+33 (0)2 98 22 40 40

www.ifremer.fr



Depuis 2019, l'ensemble des navires est équipé du système VMS. Une position géographique est fournie toutes les heures pour tous les navires de la flottille. Cette donnée, après analyse permet l'estimation de la durée de chaque marée et le temps consacré à la récolte. Actuellement, le traitement est considéré comme robuste et seules quelques marées ne sont pas validées. La prise en compte pour chaque marée d'un temps de récolte et d'une production permet de calculer un rendement horaire par navire et par grue. Ce rendement est considéré comme étant corrélé à l'abondance en laminaire, lui-même représentant la biomasse présente. Ainsi, il est possible de produire pour chaque navire l'évolution journalière de rendements par campagne de récolte.

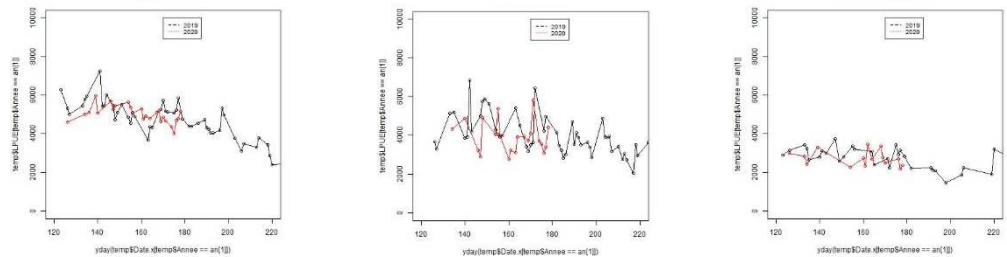


Figure 4: Rendement journalière de différents navires pour les deux dernières campagnes.

Les données individuelles sont utilisées pour suivre l'évolution du rendement par zone sur une base temporelle hebdomadaire (Figure 4). Ce travail a pu être effectué à partir d'une base de navires stables pour chaque zone en écartant certains navires pour lesquels peu de données sont pour le moment valides. Ainsi, 6 navires sont intégrés dans le calcul du rendement de la zone 4 et 12 navires pour la zone 5.

Il apparaît pour la zone 5 que les rendements sont maximum en mai puis diminuent (Figure 5). Par ailleurs, l'ajustement d'un modèle GLM ne montre aucune différence significative entre l'année 2019 et 2020. Pour la zone 4, l'évolution des rendements est quelque peu différente avec des valeurs fortes qui apparaissent plutôt en début juin. Une légère différence semble apparaître entre les deux années avec une année 2020 qui est significativement un peu en retrait de 2019.

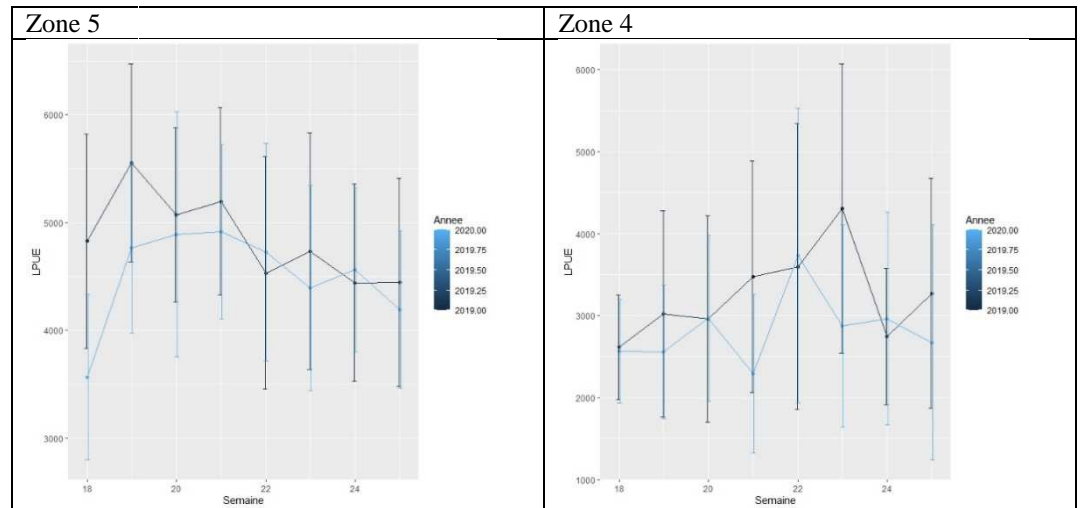
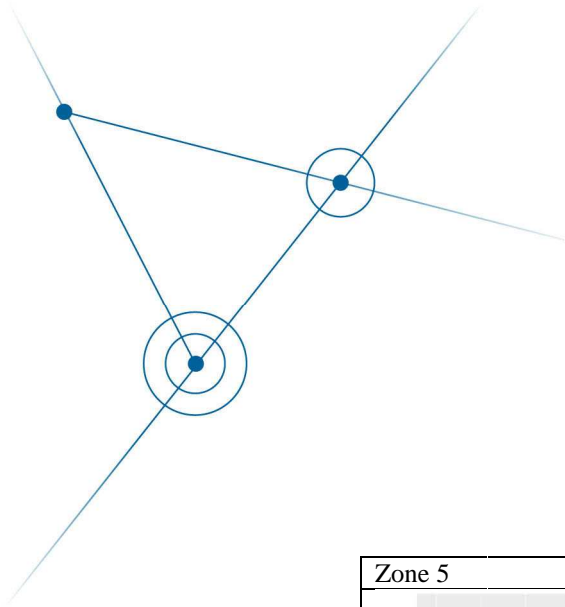


Figure 5: Rendement moyen pour les zones 4 et 5.

La situation 2020 se distingue donc en date du 26 juin par le nombre de jours d'exploitation qui engendre une production plus faible. Les données disponibles permettant de connaître l'état de la ressource amène à diagnostiquer l'année 2020 proche de l'année 2019 pour les deux principales zones d'exploitation. En 2020, il est difficile de conclure si la limitation de l'effort a permis de limiter une baisse du rendement qui aurait pu être plus conséquente.

Ainsi, cette année 2020 se positionne comme étant du point de vue du rendement une année correcte sur la période 2012 à 2020.

Dans le cadre de la certification ISO9001 de l'institut nous vous demandons de bien vouloir porter votre appréciation sur ce document en renseignant la fiche d'évaluation à partir du formulaire en ligne :

<http://forms.ifremer.fr/qualite-ifremer/expertise-et-avis/20-046>

Institut français de Recherche pour l'Exploitation de la Mer
Etablissement public à caractère industriel et commercial

Centre Bretagne
1625 Route de Ste Anne
CS10070
29280 Plouzané - France
+33 (0)2 98 22 40 40

Siège Social
1625 route de Sainte-Anne
CS 10070
29280 Plouzané
France
R.C.S. Brest B 330 715 368
APE 7219Z
SIRET 330 715 368 00032
TVA FR 46 330 715 368
+33 (0)2 98 22 40 40

www.ifremer.fr