

Activité des navires de pêche

Quartier maritime PORT-VENDRES

2020





Présentation de la synthèse

Ce document est réalisé dans le cadre du projet « Système d'Informations Halieutiques » (SIH) de l'Ifremer, qui constitue le réseau d'observation des ressources halieutiques et des usages associés. Ce projet s'inscrit dans la mission de service d'intérêt public de l'Ifremer consistant à « connaître, évaluer et mettre en valeur les ressources des océans et permettre leur exploitation durable ». Outre la collecte des données pertinentes permettant l'analyse du secteur des pêches, le SIH a en charge l'élaboration d'indicateurs sur les flottilles de pêche et leur restitution sous forme de synthèses aux différents acteurs de la filière pêche et du grand public.

Méthodologie

Ce type de synthèse est réalisé grâce à la mise en place d'une méthodologie standard de suivi des activités des navires, et à l'existence depuis 2001 d'un réseau d'observateurs Ifremer complété par des partenaires sous-traitants. Les indicateurs présentés portent sur la flotte de pêche en 2020 : ils synthétisent ainsi l'ensemble des données 2020 des navires inscrits au fichier « Flotte de Pêche Communautaire » (FPC) et présents sur le quartier maritime de Port-Vendres.

L'adhésion des comités professionnels, l'accueil des marins enquêtés et la collaboration de la Direction des Pêches Maritimes et de l'Aquaculture (DPMA) sont par ailleurs précieux pour mener à bien ce projet.

Source de données

Le présent document est une restitution globale des données disponibles au sein du SIH sur les navires de pêche français, et en particulier :

- ▶ le fichier « Flotte de Pêche Communautaire » (FPC), qui référence l'ensemble des navires de pêche professionnelle de la flotte française et leurs caractéristiques techniques (source : DPMA) ;
- ▶ les données déclaratives de captures et d'effort de pêche des pêcheurs professionnels, issues des journaux de bord et des fiches de pêche (source : DPMA) ;
- ▶ les données de ventes des navires de pêche professionnelle (source : DPMA) ;
- ▶ les données « Sacrois » correspondent aux données de captures et d'efforts de pêche par navire estimées sur la base d'un algorithme de croisement des données de ventes, des données déclaratives et des données VMS (source : DPMA) ;
- ▶ les données d'enquêtes « Activité » réalisées chaque année par le réseau des observateurs du SIH pour l'ensemble des navires inscrits au fichier FPC. Ces enquêtes visent à reconstituer le calendrier d'activité mensuel des navires, à partir du flux déclaratif quand il existe, et au moyen d'enquêtes directes auprès des armateurs de ces navires et de leurs représentants professionnels. Chaque mois, ce calendrier précise si le navire a été actif à la pêche, et si oui, les différents métiers pratiqués. Par « métier », on entend la mise en œuvre d'un engin de pêche afin de capturer une ou plusieurs espèces cibles dans une zone de pêche donnée (source : Ifremer - DPMA).

NB1 : La totalité de leur activité de l'année est prise en compte, y compris lorsque le navire a passé une partie de l'année sur un autre secteur. Ceci peut expliquer la présence, dans cette fiche, de métiers, d'engins, d'espèces ou de ports d'exploitation que l'on ne rencontre généralement pas sur le secteur de Port-Vendres.

NB2 : Seuls les navires inscrits au fichier Flotte de Pêche Communautaire (FPC) sont pris en compte dans cette synthèse. Ainsi, si des pêcheurs à pied professionnels sont actifs sur la zone d'étude, mais ne disposent pas d'un navire de pêche inscrit au fichier FPC, alors leur activité ne sera PAS restituée dans ce document. Il en est de même pour les navires non inscrits au fichier FPC.

Pour plus d'informations et d'autres fiches de synthèses :

<http://www.ifremer.fr/sih> - Rubrique "Publication"

Contact du Système d'Informations Halieutiques :

harmonie@ifremer.fr



Chiffres clés du quartier en 2020*

Caractéristiques techniques cumulées



185

navires
inscrits au FPC

14 971

kW de puissance
totale

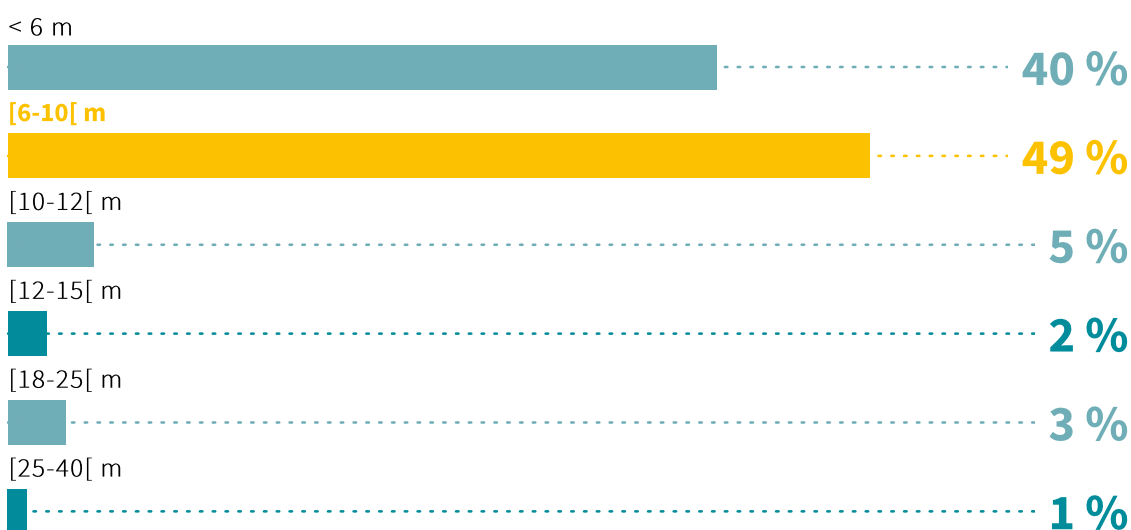
1 629

U.M.S. de Jauge
totale

233

marins**

Répartition des navires par catégorie de longueur

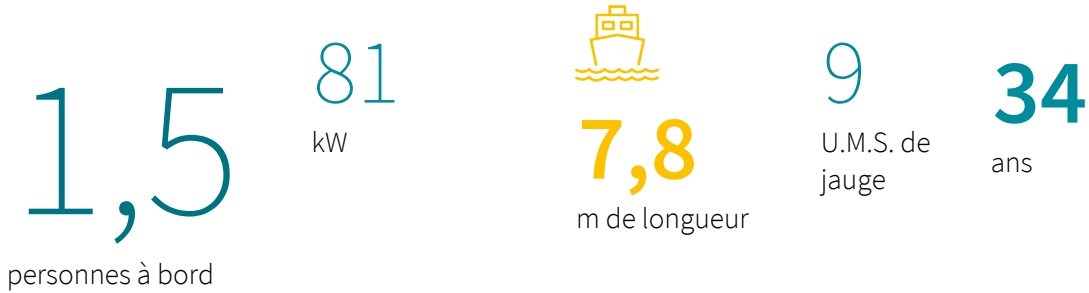


* Les chiffres clés concernent l'ensemble des navires inscrits au fichier FPC, qu'ils soient actifs ou inactifs.

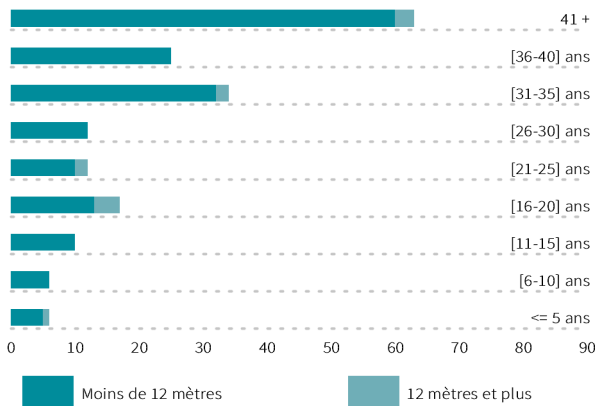
** Nombre approximé à partir du nombre moyen de marins présents à bord des navires les mois où ces derniers sont actifs.



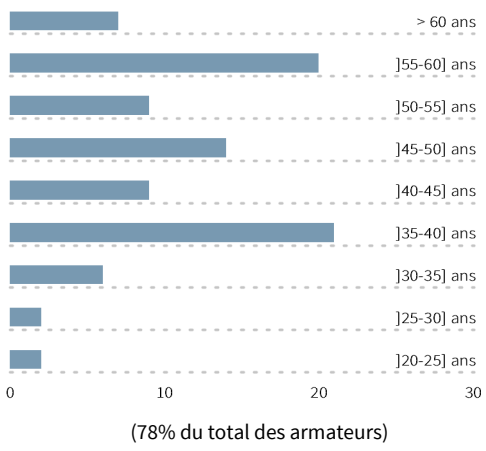
Caractéristiques techniques du navire moyen



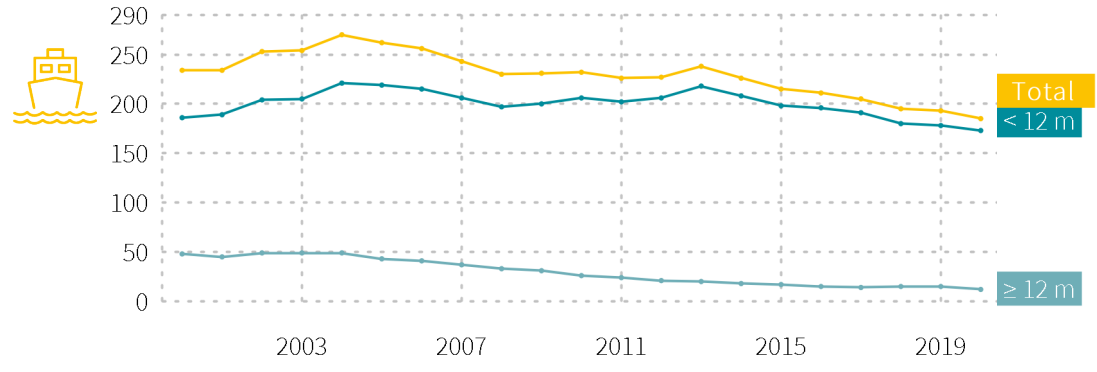
Age des navires



Age des armateurs



Evolution du nombre de navires de 2000 à 2020 par catégorie de longueur





Navires actifs du quartier



159

navires actifs à la pêche sur

185

navires inscrits au fichier FPC



L'ensemble des indicateurs fournis par la suite porte sur les 159 navires actifs à la pêche

Chiffres clés par rayon d'action des navires

Le rayon d'action est défini de la manière suivante :

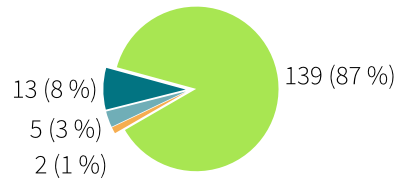
les navires exerçant majoritairement leur activité dans les 12 milles (plus de 75 %) sont qualifiés de « **Côtiers** ».

Ceux exerçant majoritairement leur activité à l'extérieur de la bande côtière (plus de 75 %) sont qualifiés de « **Large** ».

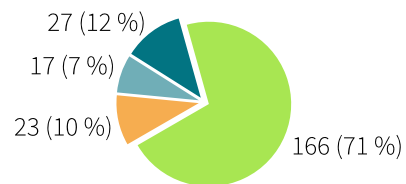
Enfin, ceux ayant exercé entre 25 et 75 % de leur activité à la côte ou au large sont qualifiés de « **Mixte** ».

En Méditerranée, l'activité de pêche côtière peut se faire en étang et/ou en mer plus ou moins proche de la côte. Les navires exerçant majoritairement leur activité dans ces zones (plus de 75 %) sont qualifiés de « **Étang et <3milles** ».

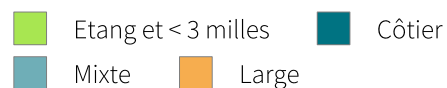
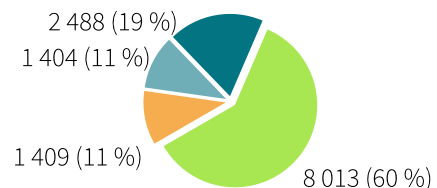
NOMBRE DE NAVIRES



NOMBRE DE MARINS



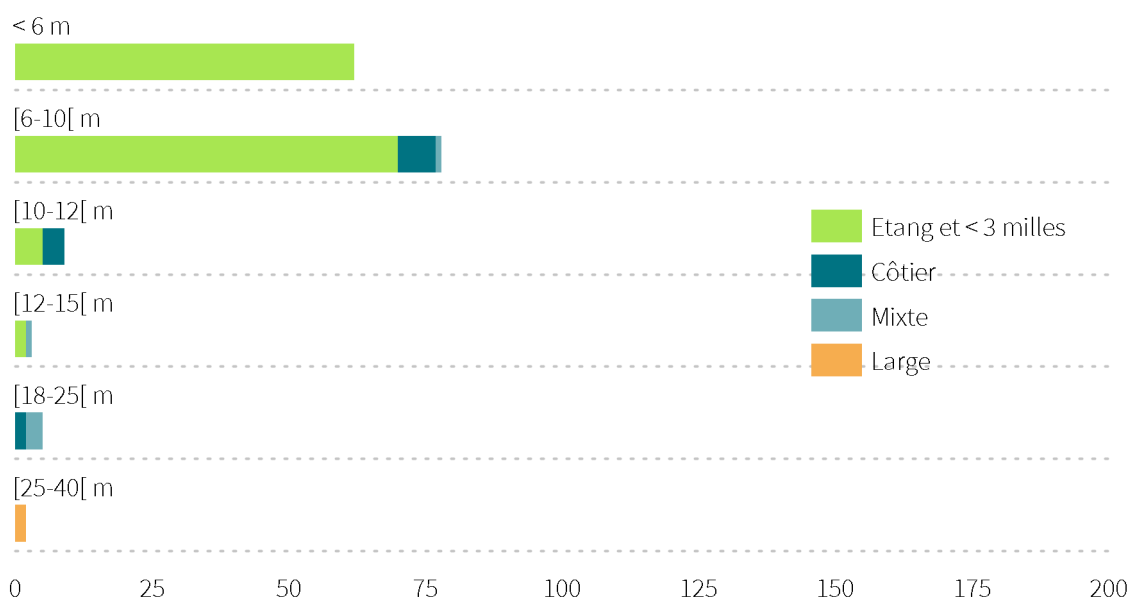
PUISSANCE TOTALE (KW)





Répartition des navires par catégorie de longueur et par rayon d'action

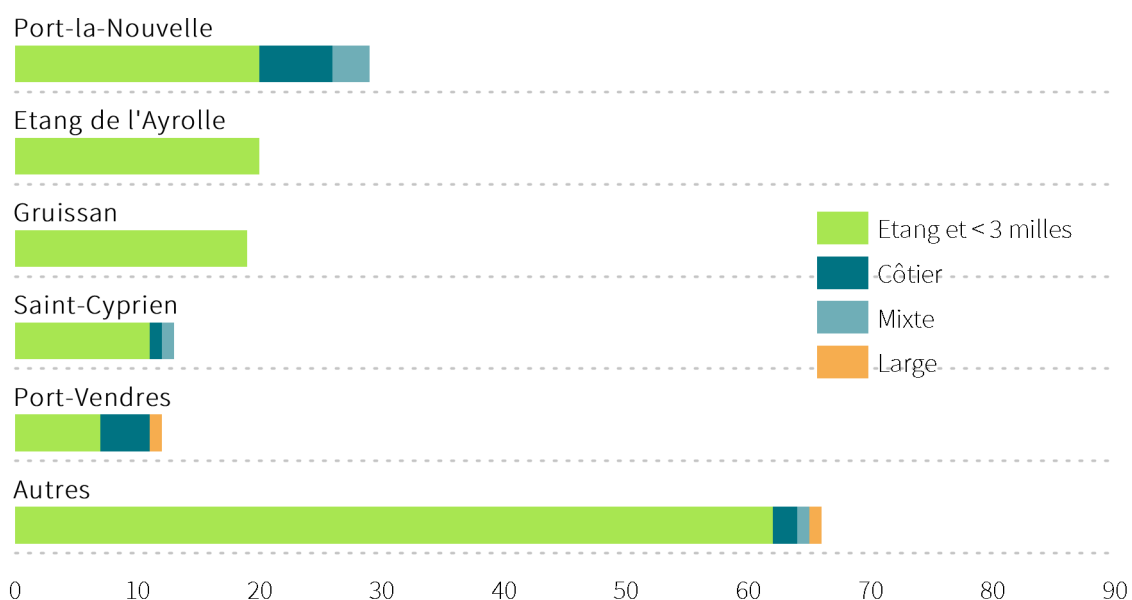
NOMBRE DE NAVIRES



Répartition des navires par port d'exploitation principal et par rayon d'action

NOMBRE DE NAVIRES

Le port d'exploitation principal correspond au port le plus fréquenté par un navire durant l'année.





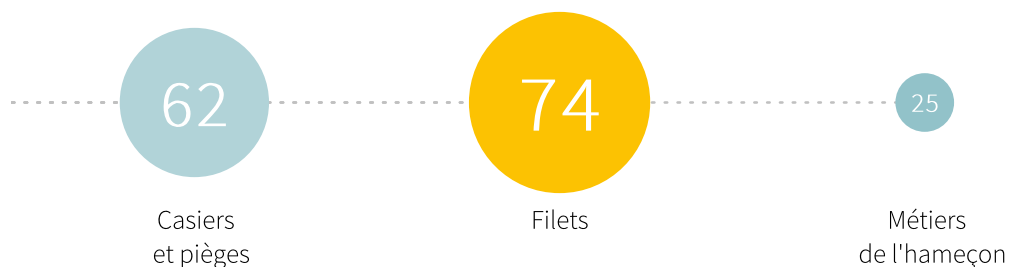
Engins de pêche utilisés

Cette partie sur les engins utilisés prend en compte chaque navire actif au moins un mois dans l'année. On considère qu'un navire est actif un mois donné dès lors qu'il utilise un engin au moins un jour dans le mois. On déduit de ces deux informations une estimation du nombre moyen de mois d'utilisation d'un engin par navire ; un navire pouvant utiliser plusieurs engins au cours d'une même année.

1,7

NOMBRE MOYEN D'ENGINS UTILISES PAR NAVIRE

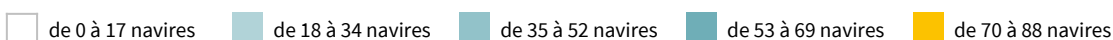
POURCENTAGE DE NAVIRES UTILISANT CES PRINCIPAUX ENGINS DE PECHE



Saisonnalité des types d'engins

NOMBRE DE NAVIRES ACTIFS PAR MOIS ET PAR TYPE D'ENGIN

Engins	Jan.	Fév.	Mars	Avr.	Mai	Juin	Juil.	Aout	Sept.	Oct.	Nov.	Déc.
Filets	70	71	69	71	85	88	83	82	86	83	77	70
Casiers et pièges	55	47	42	37	48	47	44	38	57	63	81	76
Métiers de l'hameçon	5	3	5	7	14	18	19	21	23	16	17	16
Chaluts	5	5	5	5	5	4	5	5	4	5	5	5
Pêche de rivage	2	2	1	1	4	5	3	2	2	2	1	2
Sennes	1		1	1	3	2	3	4	2	1		





Métiers pratiqués

Un métier est la combinaison d'un engin, d'une espèce cible et d'une zone de pêche. Le nombre de navires par métier est considéré pour les 10 principaux métiers pratiqués ; un navire pouvant pratiquer plusieurs métiers au cours de l'année, d'un mois, plus rarement au cours d'une marée.

3,0

NOMBRE MOYEN DE METIERS PRATIQUES PAR NAVIRE

Saisonnalité des principaux métiers

NOMBRE DE NAVIRES ACTIFS PAR MOIS ET PAR MÉTIER

Métiers	Jan.	Fév.	Mars	Avr.	Mai	Juin	Juil.	Aout	Sept.	Oct.	Nov.	Déc.
Trémails à dorade royale	10	10	16	26	35	38	33	34	38	35	27	19
Verveux à anguille	16	13	17	12	23	22	23	21	33	40	43	39
Trémails à poissons démersaux et benthiques	24	29	26	19	18	18	16	15	17	20	28	30
Casiers à poulpes	28	24	16	19	18	18	12	9	10	12	26	29
Filets maillants à poissons démersaux et benthiques	10	13	11	11	15	23	23	22	17	12	10	10
Trémails à céphalopodes	26	35	31	29	19	5			1	2	6	7
Filets maillants à merlu	12	10	10	13	14	14	13	12	10	7	5	5
Trémails à soles	4	4	7	7	12	12	12	11	10	6	9	5
Filets maillants à dorade royale	6	4	3	8	11	12	12	12	9	6	7	4
Trémails à baudroies	7	5	7	6	6	6	7	8	8	8	8	8

de 0 à 8 navires
 de 9 à 16 navires
 de 17 à 25 navires
 de 26 à 33 navires
 de 34 à 43 navires

Les périodes d'inactivité



112

navires inactifs à la pêche au moins 1 mois dans l'année

26

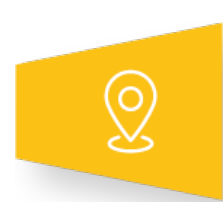
navires inactifs à la pêche toute l'année

525

mois d'inactivité totale pour le lieu

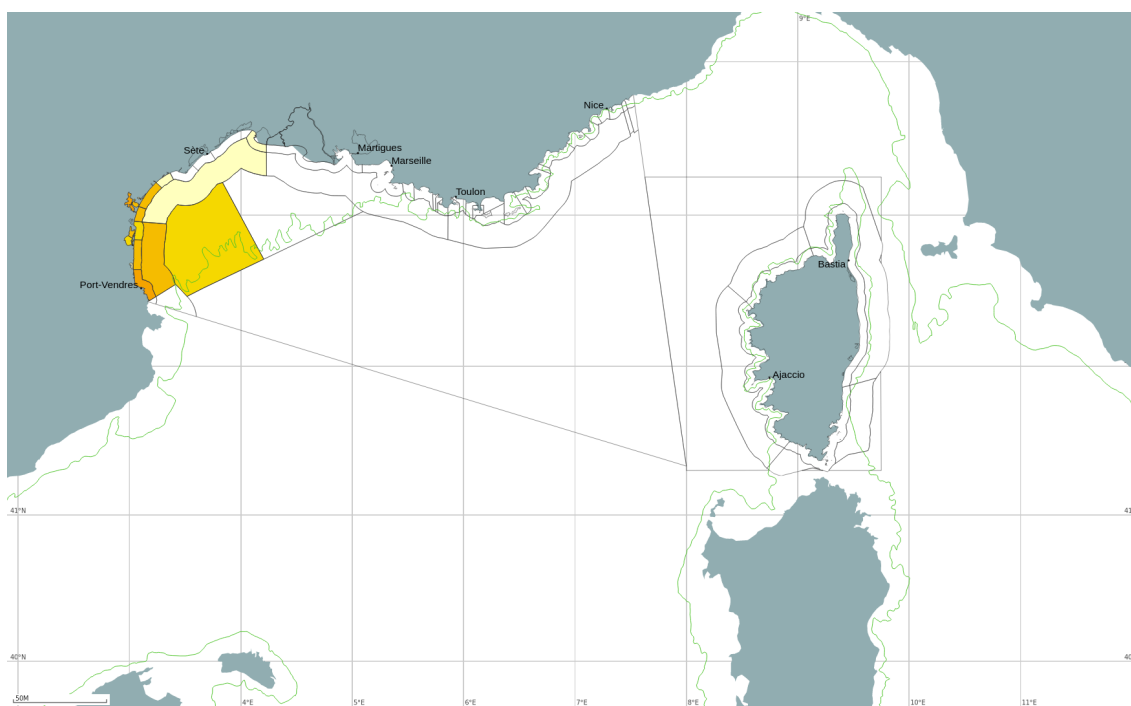
4,7

mois d'inactivité en moyenne par navire

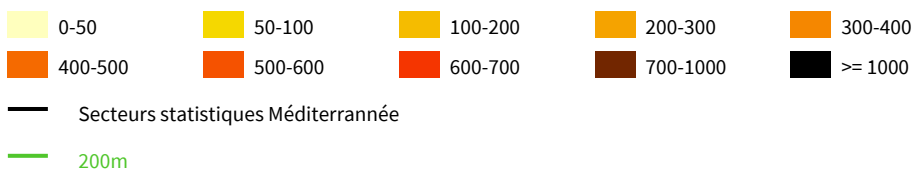


Les zones de pêche fréquentées

Les informations relatives aux activités sont cartographiées par zone "statistique". En Méditerranée, les zones sont de taille variable et d'autant plus réduites qu'elles sont côtières. Il peut en résulter une lecture surestimant la réalité de l'activité dans les zones plus au large, relativement aux zones côtières. Cette carte ne donne pas une information de l'intensité de l'activité par unité de surface. Elle restitue, pour chaque zone, le nombre total de mois d'activité des navires concernés. Seules les deux principales zones de pêche par métier et par mois sont renseignées dans le calendrier d'activité et donc représentées sur cette carte.



Activité en nombre de mois-navires

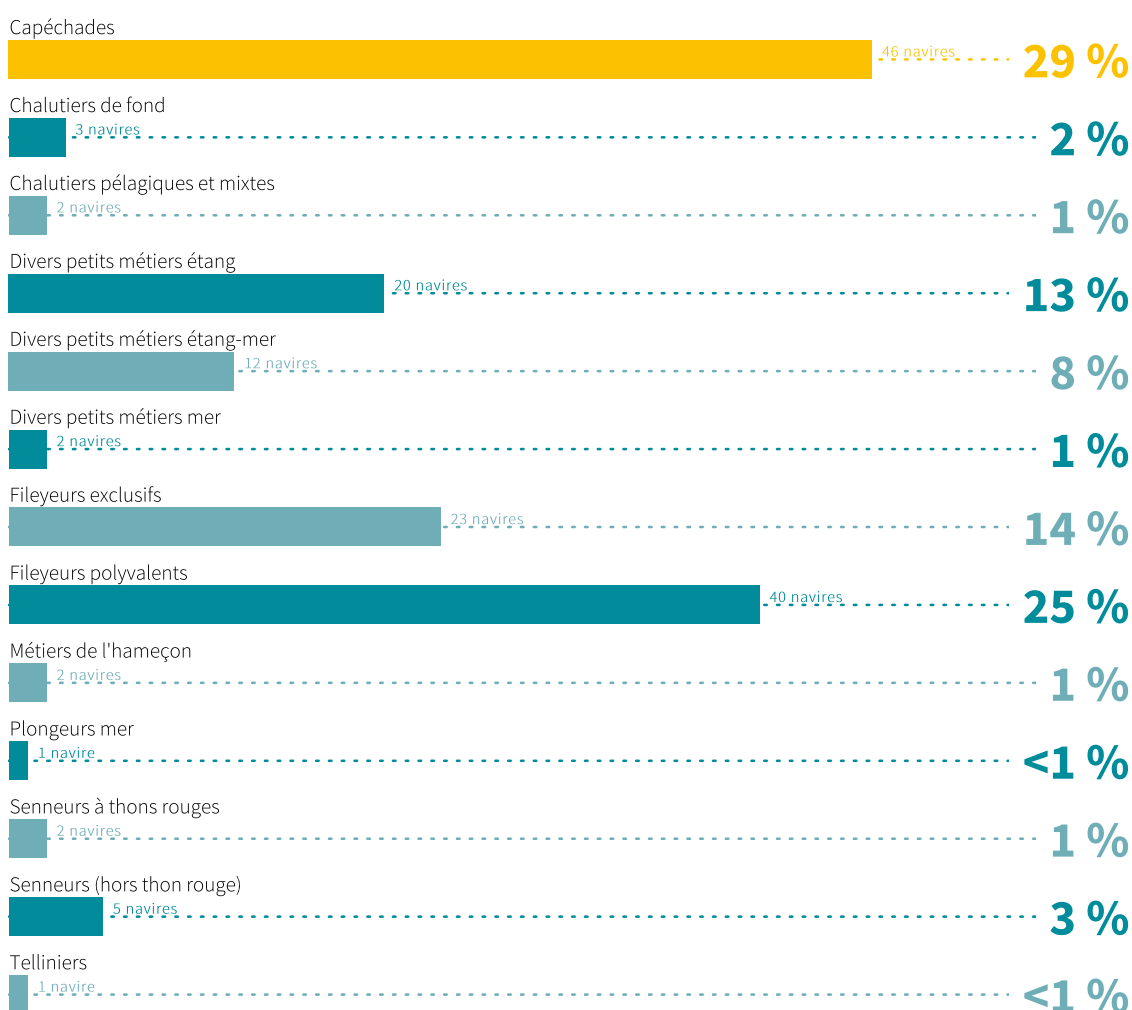




Flottes du quartier

Cette section propose une partition de la flotte active à la pêche en prenant en compte les principales combinaisons de métiers exercés au cours de l'année. La flotte est ainsi subdivisée en flottilles, c'est-à-dire en groupes de navires adoptant des stratégies de pêche similaires (mêmes métiers ou combinaisons de métiers) durant l'année. Cette classification de navires par type permet de structurer une flotte qui, à première vue, semble hétérogène par la diversité des métiers pratiqués et la polyvalence des unités côtières. Ainsi, un navire peut pratiquer plusieurs métiers au cours de l'année, mais ne sera affecté qu'à une seule flottille.

Répartition des navires par flottille





Caractéristiques techniques des navires par flottille

Flottille	Longueur moyenne (m)	Puissance moyenne (kW)	Effectif moyen (hommes)
Capéchades	5,5	19	1,0
Chalutiers de fond	24,9	316	3,9
Chalutiers pélagiques et mixtes	24,9	316	4,3
Divers petits métiers mer	7,2	82	1,0
Divers petits métiers étang	5,7	18	1,2
Divers petits métiers étang-mer	6,5	56	1,4
Fileyeurs exclusifs	7,8	95	1,1
Fileyeurs polyvalents	8,4	128	1,4
Métiers de l'hameçon	8,0	153	1,8
Plongeurs mer	7,0	66	1,0
Senneurs (hors thon rouge)	11,9	117	2,1
Senneurs à thons rouges	33,7	704	11,5
Telliniers	4,9	11	1,0



Productions du quartier

Confrontation des différentes sources de données

Le tableau ci-dessous permet de comparer la présence des navires dans les différentes sources de données disponibles :

- La première partie du tableau recense le nombre de navires présents dans chacune des sources (hors Obsdeb). Le pourcentage affiché correspond à celui-ci, en comparaison avec le nombre total de navires identifiés comme actifs dans les calendriers d'activité (enquêtes exhaustives sur l'activité des navires – source : Ifremer-SIH) ;
- La seconde partie du tableau compare de la même manière le nombre de mois de présence des navires dans chaque source (hors Obsdeb). On considère qu'un navire est actif un mois donné dès lors qu'il pratique une activité de pêche au moins un jour dans le mois.

Catégorie de longueur	Nombre de navires				Nombre de navires * mois			
	Activité	Flux déclaratif	Ventes	Sacrois	Activité	Flux déclaratif	Ventes	Sacrois
< 6 m	62	58 94 %	52 84 %	60 97 %	502	388 77 %	337 67 %	464 92 %
[6-10[m	78	73 94 %	64 82 %	76 97 %	709	522 74 %	494 70 %	667 94 %
[10-12[m	9	8 89 %	9 100 %	9 100 %	87	70 80 %	78 90 %	88 101 %
[12-15[m	3	3 100 %	3 100 %	3 100 %	22	14 64 %	21 95 %	23 105 %
[18-25[m	5	4 80 %	5 100 %	5 100 %	58	36 62 %	58 100 %	58 100 %
[25-40[m	2	0 0 %	0 0 %	0 0 %	3	0 0 %	0 0 %	0 0 %
Total	159	146 92 %	133 84 %	153 96 %	1 381	1 030 75 %	988 72 %	1 300 94 %
< 10 m	140	131 94 %	116 83 %	136 97 %	1 211	910 75 %	831 69 %	1 131 93 %
>= 10 m	19	15 79 %	17 89 %	17 89 %	170	120 71 %	157 92 %	169 99 %



Production des 15 espèces principales en valeur

Quatres sources issues de la DPMA permettent d'estimer la production des navires de pêche :

- ▶ La source « **Flux déclaratif** » correspond aux déclarations de captures et d'effort des pêcheurs professionnels, dans les journaux de bord (navires de 10 mètres et plus) papiers et électroniques, ou les fiches de pêche (navires de moins de 10 mètres) ;
- ▶ La source « **Ventes** », essentiellement constituée des ventes en criée ;
- ▶ La source « **Sacrois** » correspond aux données de captures et d'efforts de pêche par navire estimées sur la base d'un algorithme de croisement des données de ventes, des données de journaux de bord/fiches de pêche et des données VMS (source : DPMA et réalisation technique : Ifremer) ;
- ▶ La source « **Obsdeb** » correspond aux données d'échantillonnage des marées au débarquements des navires de moins de 12 mètres, collectées pour combler les flux déclaratifs incomplets en estimant les efforts et captures (source : DPMA et réalisation technique : Ifremer).

Espèce	Valeur (k€)		Tonnage (T)		Prix moyen calculé (€ / kg)
Dorade royale	1 300	(15 %)	158	(10 %)	8,24
Pieuvre	722	(8 %)	97	(6 %)	7,44
Anguille d'Europe	618	(7 %)	93	(6 %)	6,65
Merlu européen	568	(7 %)	74	(5 %)	7,64
Thon rouge de l'Atlantique	552	(6 %)	46	(3 %)	12,02
Bar européen	503	(6 %)	31	(2 %)	16,22
Baudroies nca	498	(6 %)	97	(6 %)	5,15
Seiche commune	363	(4 %)	42	(3 %)	8,68
Sole commune	353	(4 %)	17	(1 %)	20,93
Pieuvres, poulpes nca	335	(4 %)	103	(6 %)	3,26
Rouget de roche	256	(3 %)	58	(4 %)	4,44
Anchois	245	(3 %)	201	(12 %)	1,22
Maquereau commun	216	(3 %)	59	(4 %)	3,63
Pageot commun	168	(2 %)	36	(2 %)	4,60
Murex-droite épine	162	(2 %)	18	(1 %)	9,16
Autres espèces	1 663	(20 %)	492	(30 %)	3,38
Total (toutes espèces confondues)	8 519	(100 %)	1 621	(100 %)	5,26

Cofinancements

