

# Stratégie d'échantillonnage des lieux du REPHY Sanitaire et du REPHYTOX pour le département du Morbihan

## Procédure de surveillance sanitaire (contrôle officiel)

Référence interne : ODE/COAST/LERMPL/ 25-01  
Diffusion : Libre

---

Rédigé par :

Michaël Rétho  
Correspondant REPHY  
Date : 03/01/25  
Signature :

Vérfié par :

Antoine Huguet  
Responsable LER/MPL  
Date : 09/01/25  
Signature :

Approuvé par :

Coordination REPHY-REPHYTOX  
Date - Signature : 09/01/25

Original signé

---

Version 09 / date d'application : 20/01/2025

# Sommaire

|                                                                                                                   |           |
|-------------------------------------------------------------------------------------------------------------------|-----------|
| <b>1. Introduction</b> .....                                                                                      | <b>3</b>  |
| <b>1.1. Objectif du document</b> .....                                                                            | <b>3</b>  |
| <b>1.2. Stratégies du suivi</b> .....                                                                             | <b>3</b>  |
| <b>1.3. Référentiel cartographique</b> .....                                                                      | <b>3</b>  |
| <b>1.4. Cas des lieux de surveillance au rivage</b> .....                                                         | <b>4</b>  |
| <b>2. Notice des logigrammes</b> .....                                                                            | <b>5</b>  |
| <b>3. Logigrammes par secteur géographique</b> .....                                                              | <b>5</b>  |
| <b>3.1. Suivi côtier – zones marines : 048, 049, 050, 051, 052 et 053 / Lorient – Laïta – Gâvres - Etel</b> ..... | <b>6</b>  |
| <b>3.2. Suivi côtier – zones marines : 052 et 053 / Etel</b> .....                                                | <b>7</b>  |
| <b>3.3. Suivi côtier – zones marines : 055, 056, 057 et 059 / Baie de Quiberon et Rias</b> .....                  | <b>9</b>  |
| <b>3.4. Suivi côtier – zone marine : 054 / Houat</b> .....                                                        | <b>11</b> |
| <b>3.5. Suivi côtier – zones marines : 060 et 061 / Golfe du Morbihan et Rivière d’Auray</b> .....                | <b>13</b> |
| <b>3.6. Suivi côtier – zones marines : 063, 064, 065 et 066 / Baie de Vilaine et Rivière de Pénerf</b> .....      | <b>15</b> |
| <b>3.7. Suivi Large – zones marines : 049, 052, 054, 058 et 062</b> .....                                         | <b>17</b> |
| <b>4. Périodes à risque toxines lipophiles – Année 2025</b> .....                                                 | <b>19</b> |

Cette nouvelle version met à jour les lieux et périodes à risque toxines lipophiles pour l’année 2025.

# 1. Introduction

## 1.1. Objectif du document

Cette procédure a pour objet de décrire la stratégie d'échantillonnage des lieux de surveillance du REPHY Sanitaire et du REPHYTOX dans le département du Morbihan. Elle est produite par le Laboratoire Environnement & Ressources Morbihan Pays de Loire (LER/MPL). Elle est validée par la coordination des réseaux REPHY-REPHYTOX.

Les documents qui chapeautent cette procédure sont :

- La procédure nationale de la surveillance sanitaire des phycotoxines réglementées dans les zones de production de coquillages. Prescriptions du réseau de surveillance des phycotoxines dans les organismes marins (REPHYTOX) dont la dernière version en cours à la date d'édition de ce rapport est téléchargeable à l'adresse suivante : <https://doi.org/10.13155/56600>
- La procédure de prélèvement pour la surveillance sanitaire des zones de production de coquillages. Prescriptions des réseaux de surveillance microbiologique (REMI) et phycotoxinique (REPHYTOX) dont la dernière version en cours est téléchargeable à l'adresse suivante : <https://archimer.ifremer.fr/doc/00640/75229/>
- Procédure nationale pour la mise en œuvre du réseau d'observation et de surveillance du phytoplancton et de l'hydrologie dans les eaux littorales (REPHY) : <https://doi.org/10.13155/50389>

## 1.2. Stratégies du suivi

Les logigrammes, présentés par secteur géographique, indiquent la logique opérationnelle à suivre entre les lieux de surveillance du REPHY et du REPHYTOX dans le cadre de la mise en œuvre des stratégies de ces réseaux. Ces stratégies sont détaillées dans le document de procédure nationale REPHYTOX cité ci-dessus et plus particulièrement dans le paragraphe « STRATEGIE D'ECHANTILLONNAGE »<sup>1</sup>.

Trois stratégies principales peuvent coexister selon les secteurs surveillés :

- Le suivi côtier régulier ou en alerte de l'ensemble des familles de phytoplancton potentiellement toxique
- Le suivi systématique hebdomadaire sur les lieux à risque en période à risque pour les toxines lipophiles dans les coquillages
- Le suivi systématique des trois familles de toxines en période de pêche des gisements au large et à grande profondeur

**Rappel :** Sur les secteurs où l'exploitation professionnelle n'est pas réalisée toute l'année, et qu'il ne s'y s'exerce pas de surveillance pendant l'arrêt d'exploitation, des prélèvements avec analyse des trois types de toxines doivent être réalisés durant le mois précédant la reprise de l'exploitation. Pour plus de précisions, se référer au document de prescriptions national.

Les lieux à risque pour les toxines lipophiles et périodes à risque sont issues de la dernière version du document national. Deux versions sont établies : une version provisoire en fin d'année pour l'année n+1, et une définitive émise courant de l'année n.

La version en cours est téléchargeable à l'adresse suivante : <https://archimer.ifremer.fr/doc/00919/103059/>

## 1.3. Référentiel cartographique

Les coordonnées des lieux de surveillance sont consultables sur le site web SURVAL de l'Ifremer mis à jour quotidiennement, à l'adresse suivante : <http://wwz.ifremer.fr/surval/>

---

<sup>1</sup> <https://doi.org/10.13155/56600>



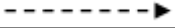


## 1.4. Cas des lieux de surveillance au rivage

En cas d'inaccessibilité des lieux de surveillance habituels (météo défavorable, embarcation nautique non utilisable), certains prélèvements d'eau peuvent être réalisés sur des lieux de « repli » au rivage. Quand ces points sont échantillonnés, la mention « prélèvement au rivage » est indiquée dans le bulletin Rephytox sous le résultat du lieu de surveillance habituel.

Pour information, ces lieux de substitution au rivage sont indiqués sur les cartes de localisation des stations. La liste de ces points est mentionnée dans le tableau ci-après.

| Lieu de surveillance habituel | Lieu de substitution        |
|-------------------------------|-----------------------------|
| 055-P-001 Men er Roué         | 055-P-042 Port Orange       |
| 056-P-010 Kérivor Eau         | 055-P-042 Port Orange       |
| 059-P-009 Karrec Rouz Eau     | 059-P-011 Pointe er Vil Eau |
| 061-P-073 Roche Colas         | 061-P-108 Port Blanc Eau    |
| 065-P-028 Kervoyal Eau        | 065-P-032 Cale de Pen Lan   |
| 063-P-048 Pont Mahé Eau       | 066-P-002 Merquel           |
| 064-P-030 Pointe er Fosse Eau | 064-P-031 Cale de Pénerf    |

## 2. Notice des logigrammes

|                                                                                     |                                                                                                                                                                                                                                                                                                                                                                                                                                                          |
|-------------------------------------------------------------------------------------|----------------------------------------------------------------------------------------------------------------------------------------------------------------------------------------------------------------------------------------------------------------------------------------------------------------------------------------------------------------------------------------------------------------------------------------------------------|
| <b>Zone marine / Baie de...</b>                                                     | Nom et numéro de la (des) zone(s) marine(s) quadrige (Q <sup>2</sup> ) / du secteur géographique                                                                                                                                                                                                                                                                                                                                                         |
| <b>Suivi Côtier ou Large</b>                                                        | Type de suivi selon le type d'exploitation                                                                                                                                                                                                                                                                                                                                                                                                               |
| <b>Point 1 EAU<br/>ou Point 2 EAU</b>                                               | CADRE BLEU: lieux de surveillance EAU<br>Fréquence : mensuelle, toutes les 2 semaines, ou hebdomadaire, selon le lieu et en fonction du contexte                                                                                                                                                                                                                                                                                                         |
| <b>Point 1 (coquillage)<br/>Point 2 (coquillage)<br/>...</b>                        | CADRE VERT: lieux de surveillance COQUILLAGE<br>Libellé Q <sup>2</sup> du point de prélèvement + ( <i>taxon</i> ) à prélever. En <u>souligné le taxon sentinelle Moules le cas échéant</u><br><u>Point sentinelle en souligné le cas échéant</u> . En cas d'alerte le(s) point(s) sentinelle(s) est (sont) activé(s) en semaine N+1.<br>D'autres points peuvent être activés en semaine N+2 si les résultats sont non conformes sur le point sentinelle. |
|    | Lien logique hors alerte                                                                                                                                                                                                                                                                                                                                                                                                                                 |
|    | Lien logique en alerte                                                                                                                                                                                                                                                                                                                                                                                                                                   |
|    | Retour à la normale selon les prescriptions du REPHYTOX                                                                                                                                                                                                                                                                                                                                                                                                  |
|    | Résultat non-conforme si phytoplancton ou phycotoxines supérieurs au seuil en vigueur ou au demi-seuil pour les toxines lipophiles<br><br>En cas d'alerte phycotoxines, les prélèvements de coquillages sont à reconduire jusqu'à obtention de deux résultats conformes successifs.                                                                                                                                                                      |
|  | Fin d'alerte, arrêt des prélèvements de coquillages, reprise de la surveillance de routine                                                                                                                                                                                                                                                                                                                                                               |
| <b>Semaine N</b>                                                                    | Semaine N, Semaine N+1... Logique temporelle                                                                                                                                                                                                                                                                                                                                                                                                             |

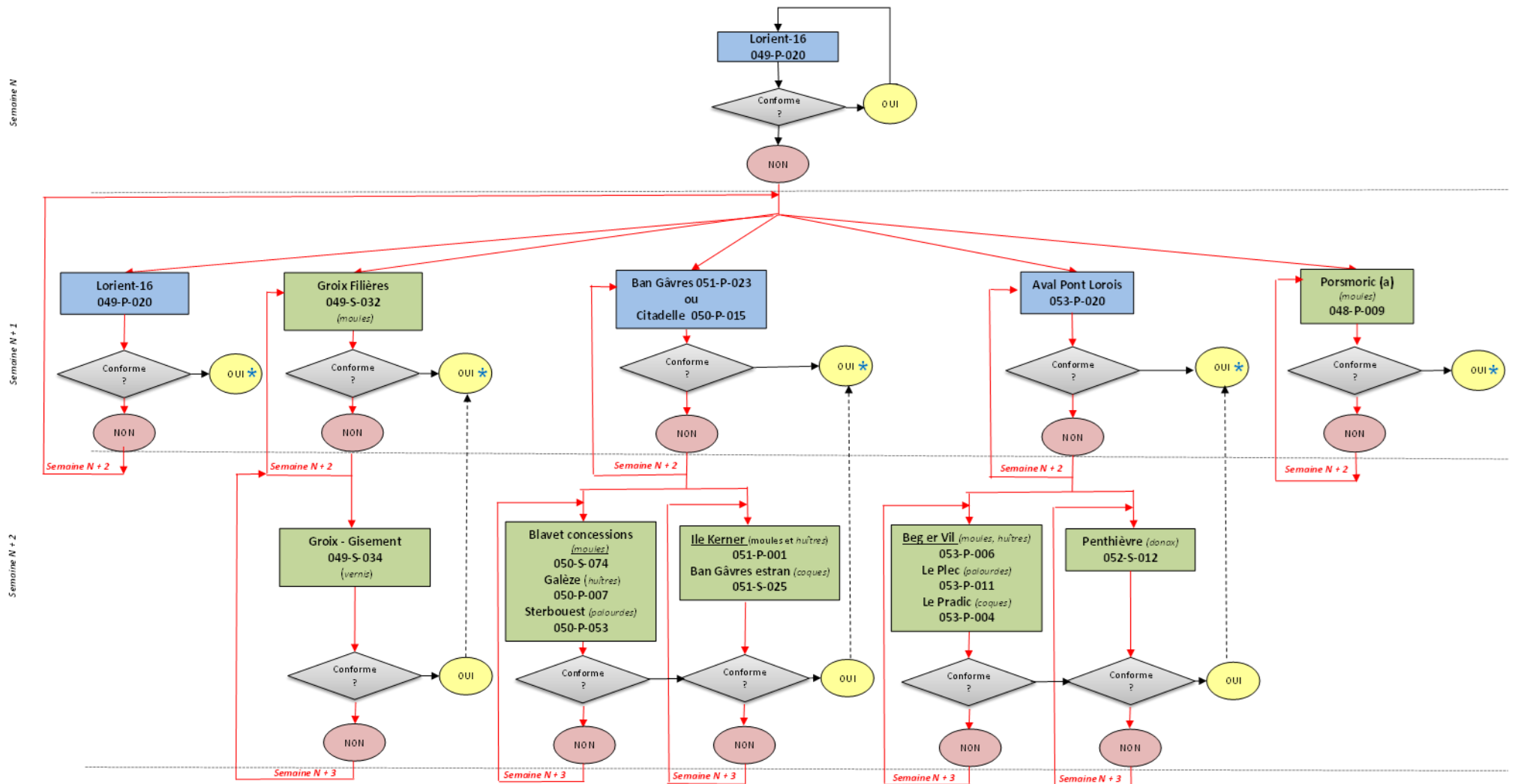
**LA RÉALISATION DES PRÉLÈVEMENTS, PLANIFIÉS OU EN ALERTES, EST CONDITIONNÉE A UN ACCÈS FAVORABLE A LA RESSOURCE.**

**CES LOGIGRAMMES SONT SOUMIS A AMÉLIORATION CONTINUE, LES STRATÉGIES D'ÉCHANTILLONNAGE SONT PRÉSENTÉES À TITRE INDICATIF ET SONT SUSCEPTIBLES D'ÉVOLUER EN FONCTION DES SIGNAUX ENVIRONNEMENTAUX NOUVEAUX**

## 3. Logigrammes par secteur géographique

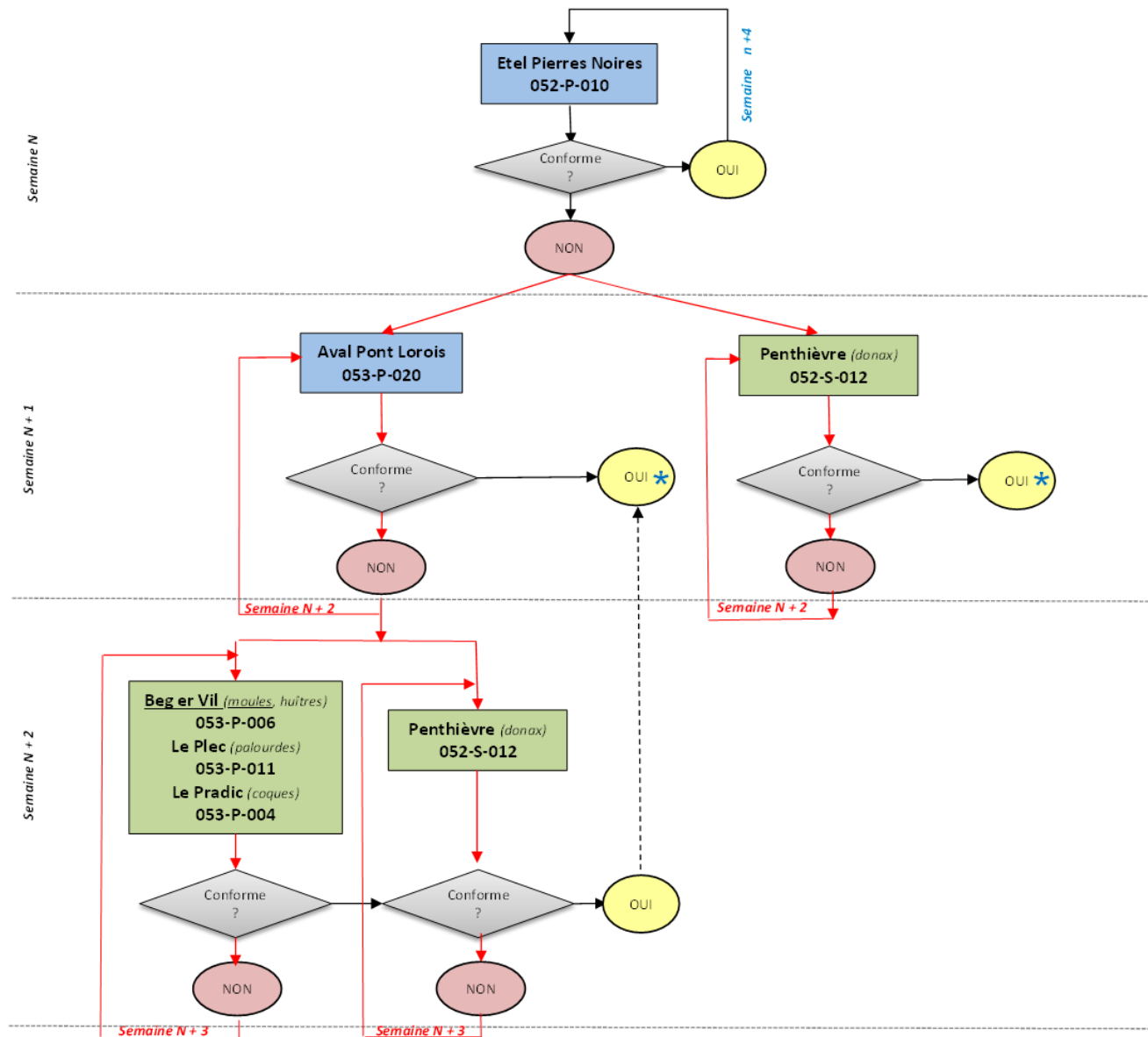


### 3.1. Suivi côtier – zones marines : 048, 049, 050, 051, 052 et 053 / Lorient – Laïta – Gâvres - Etel



**Remarques :** 1- Les moules du Blavet ne sont pas exploitées toute l'année. En dehors de la période d'exploitation, il n'y a pas de coquillage sentinelle donc les points Galèze et Sterbouest sont échantillonnés directement en cas d'alerte *Dinophysis* sur le point Eau Ban Gâvres ou Citadelle.  
 2- Le point Porsmoric (a) est géré par la DDi 29.

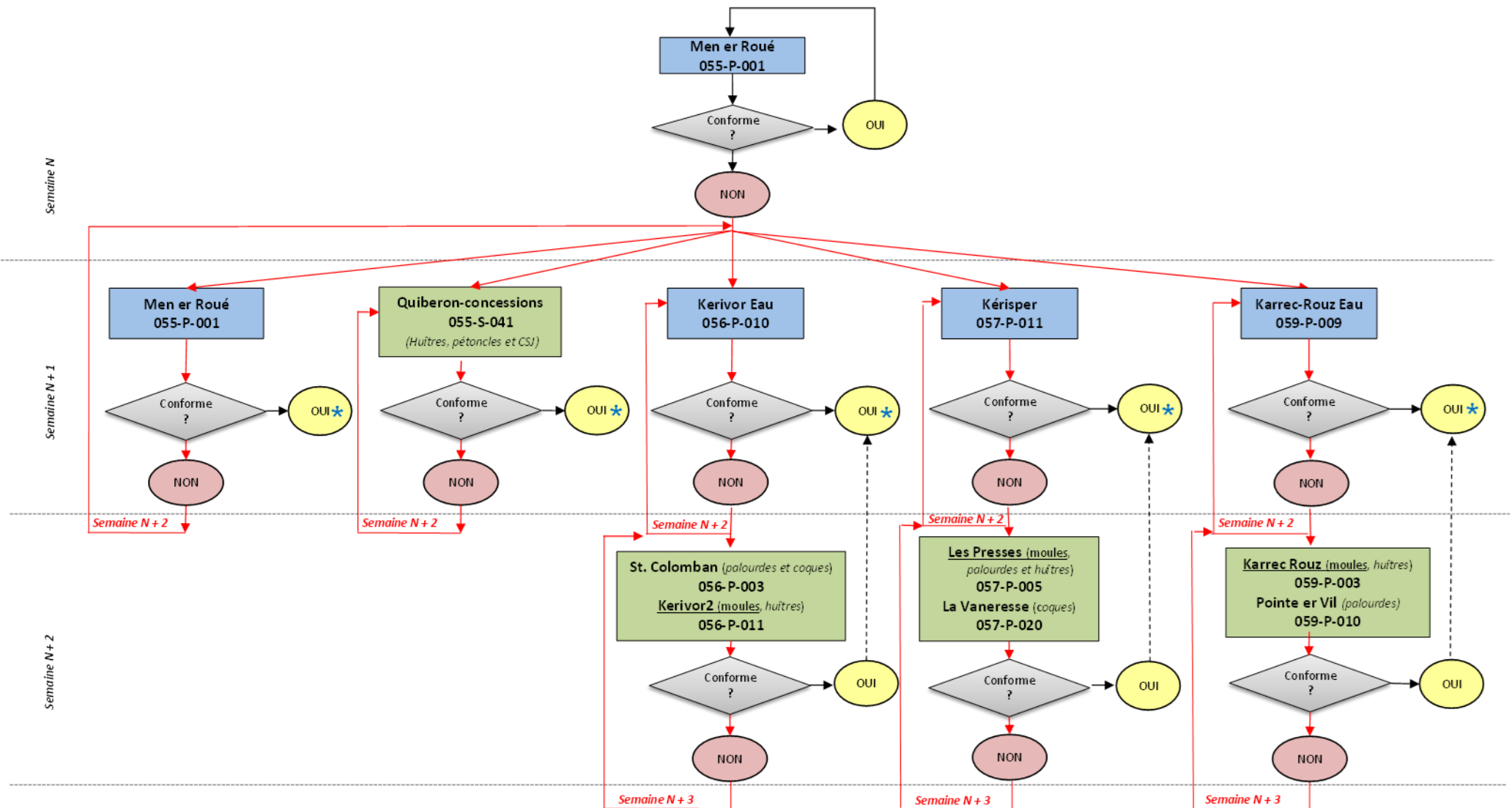
### 3.2. Suivi côtier – zones marines : 052 et 053 / Etel

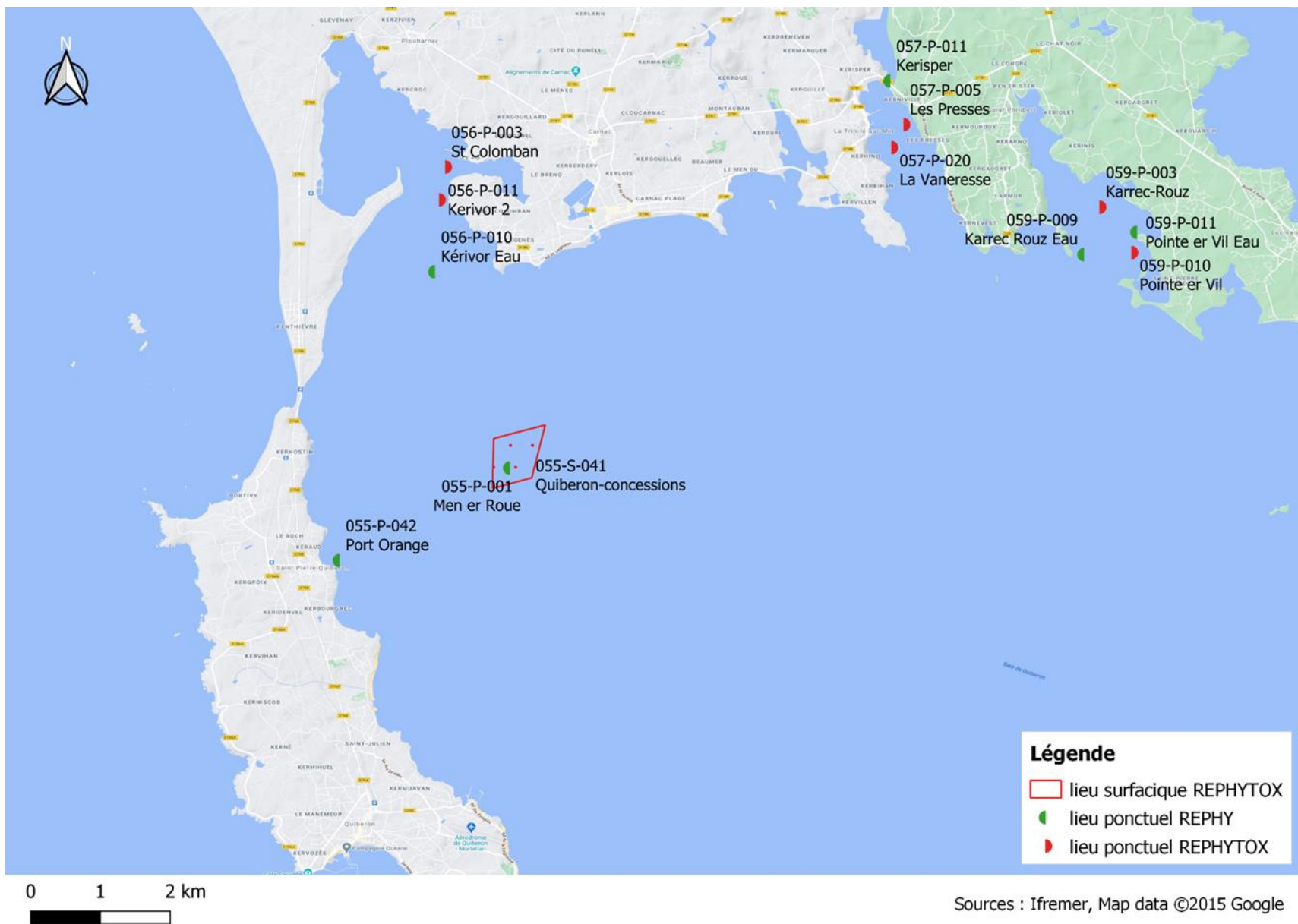






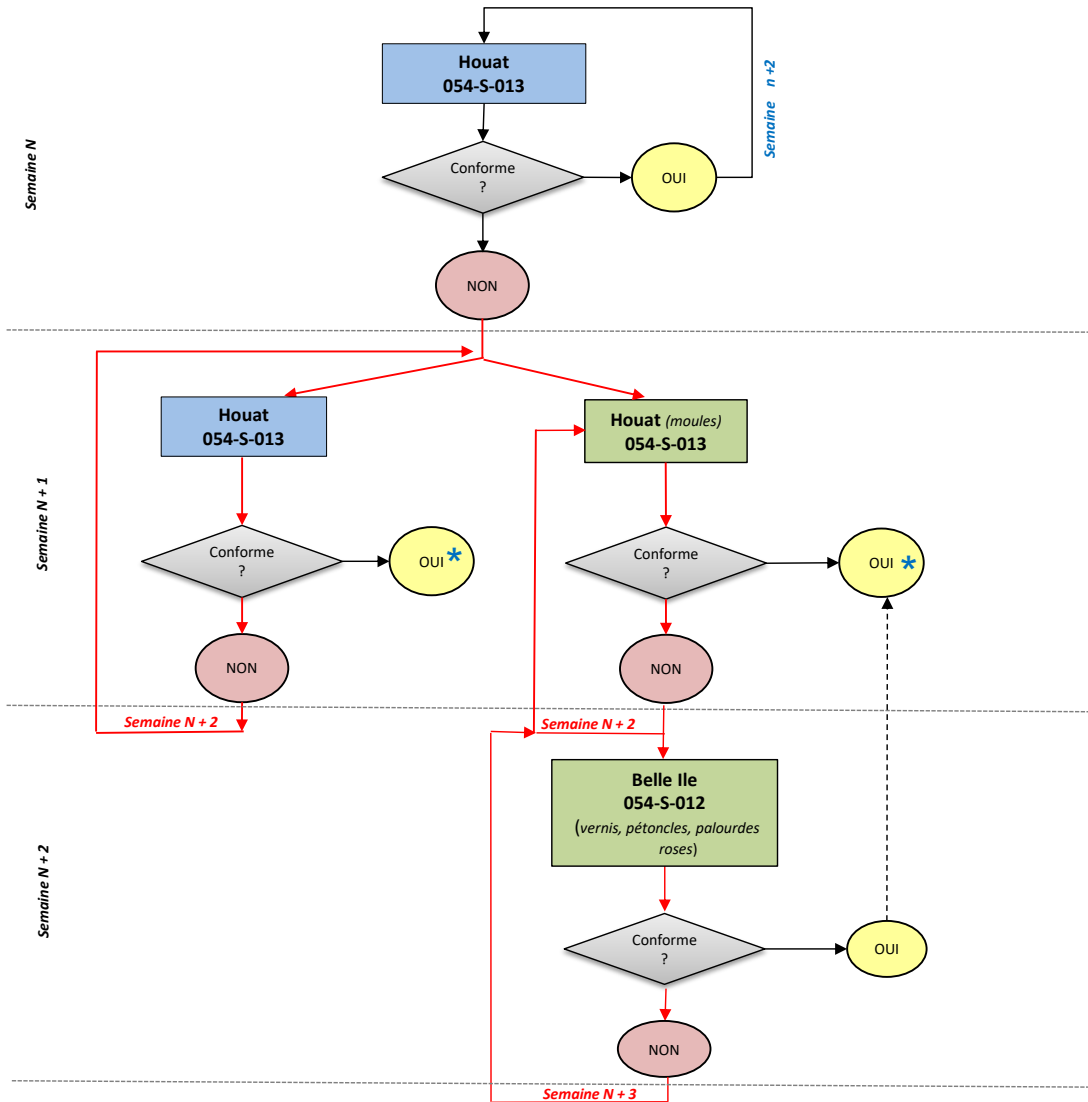
### 3.3. Suivi côtier – zones marines : 055, 056, 057 et 059 / Baie de Quiberon et Rias

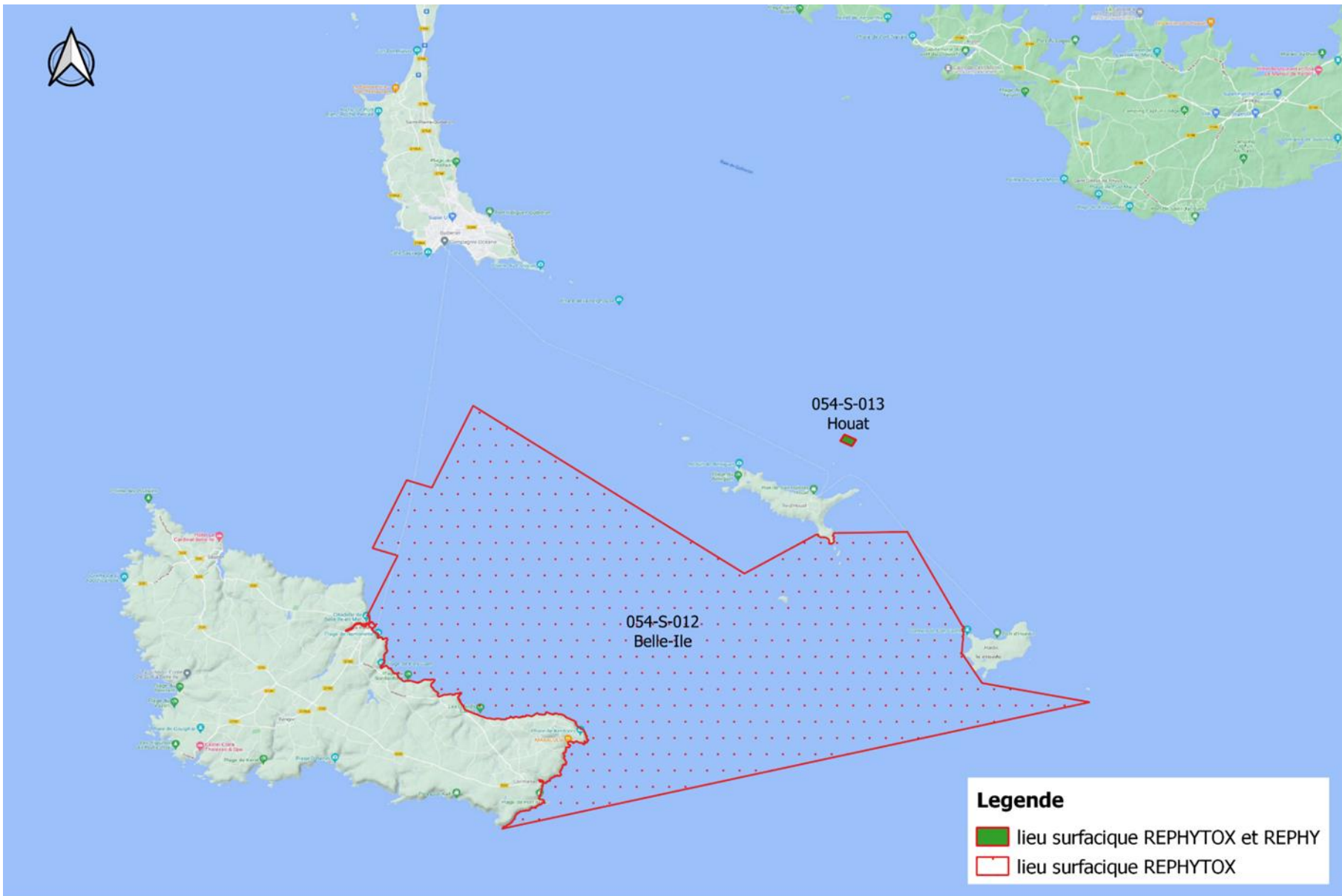




### 3.4. Suivi côtier – zone marine : 054 / Houat

Ifremer doit être averti des dates d'exploitation de la zone afin qu'un échantillon d'eau soit analysé un mois avant l'ouverture de l'exploitation. Un prélèvement de moules doit également être effectué durant la quinzaine précédant la reprise de l'exploitation pour analyse des 3 toxines.

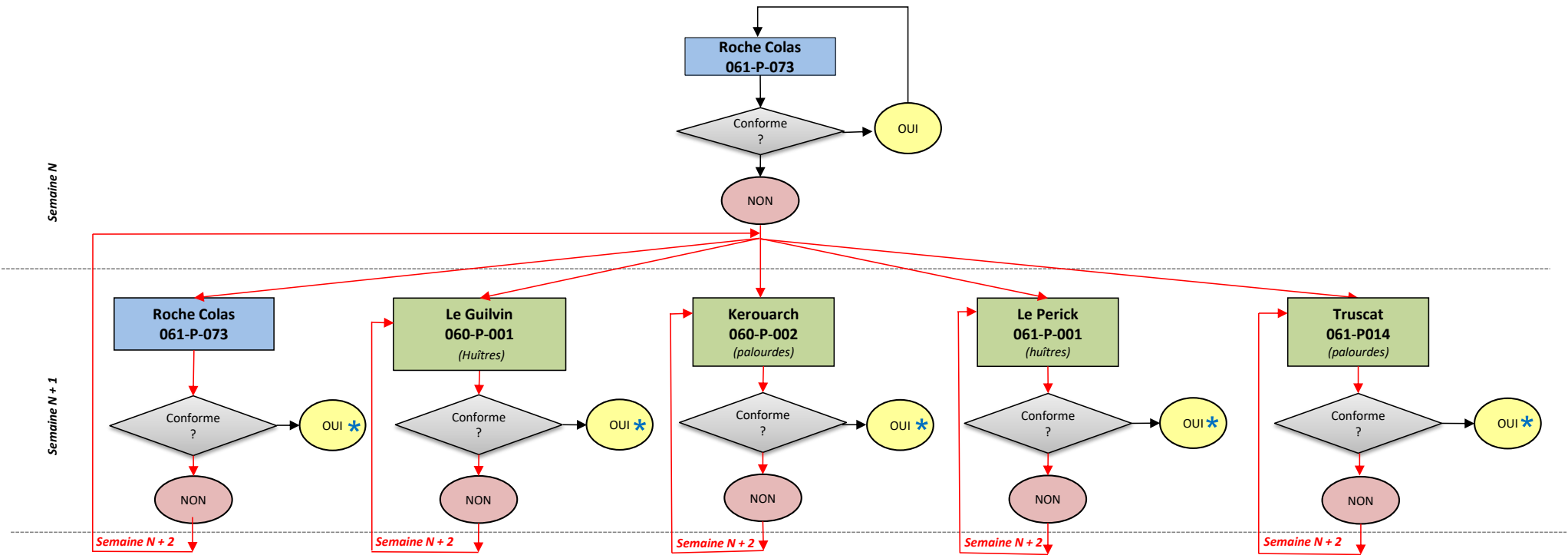




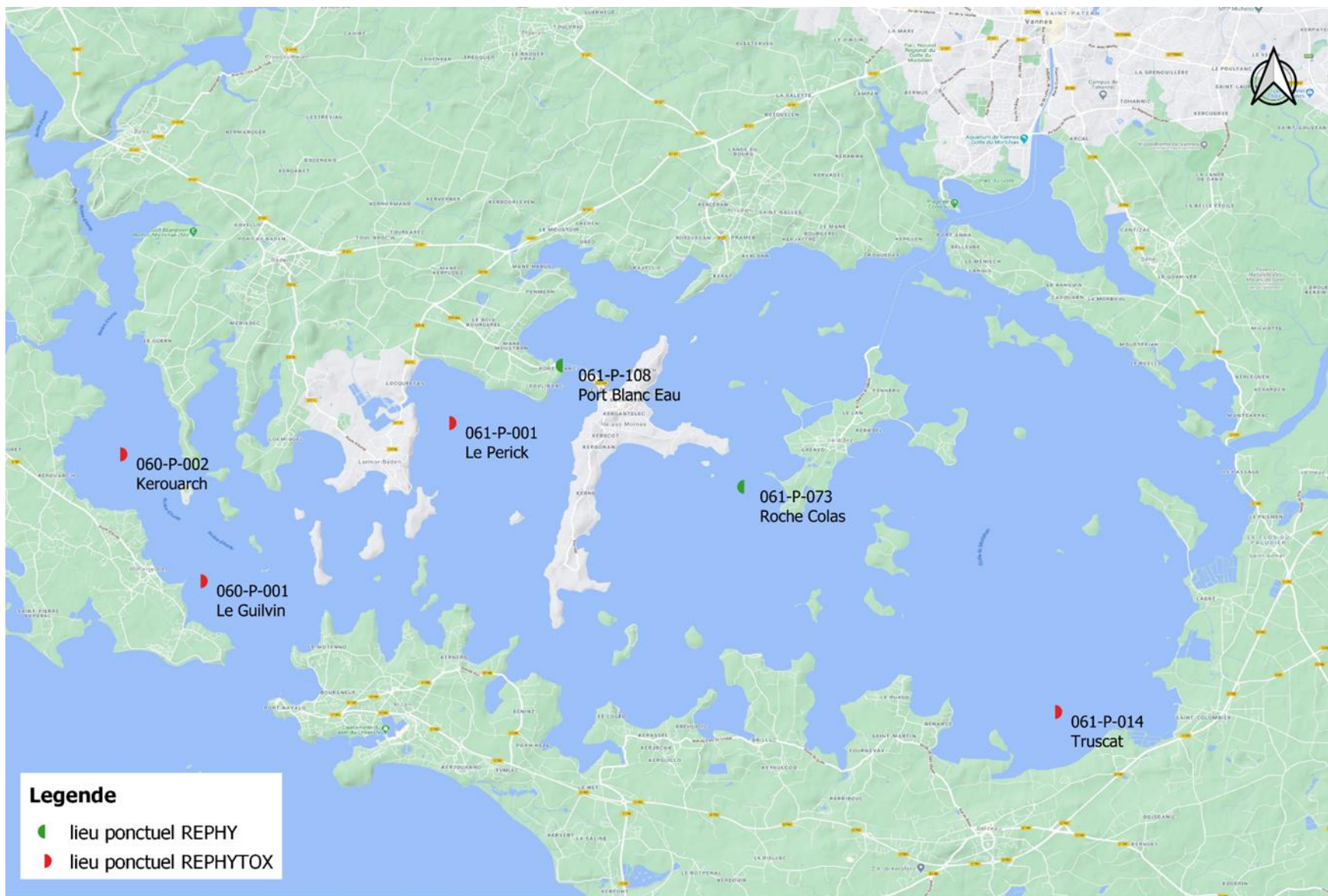
0 2,5 5 km

Sources : Ifremer, Map data ©2015 Google

### 3.5. Suivi côtier – zones marines : 060 et 061 / Golfe du Morbihan et Rivière d'Auray

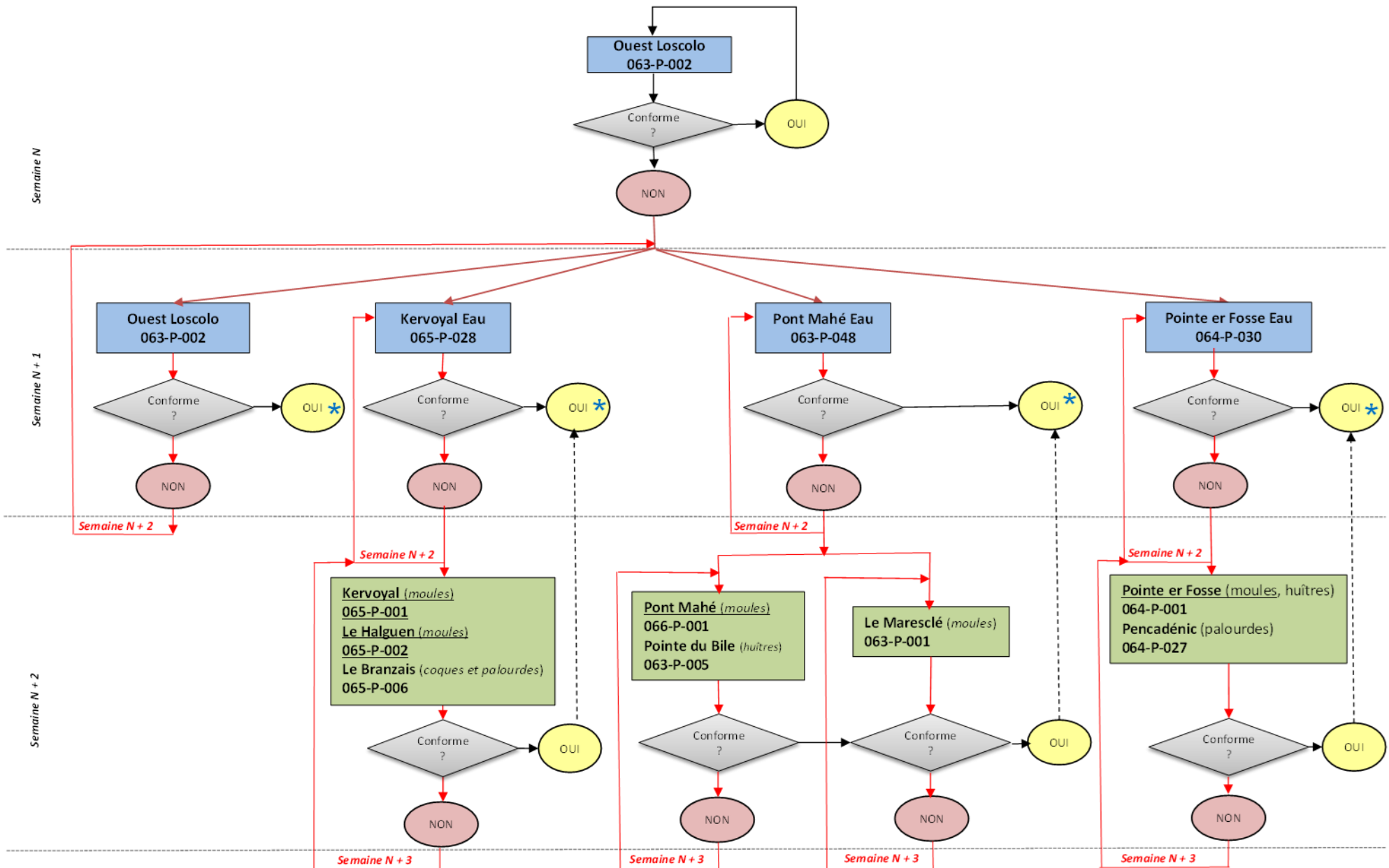


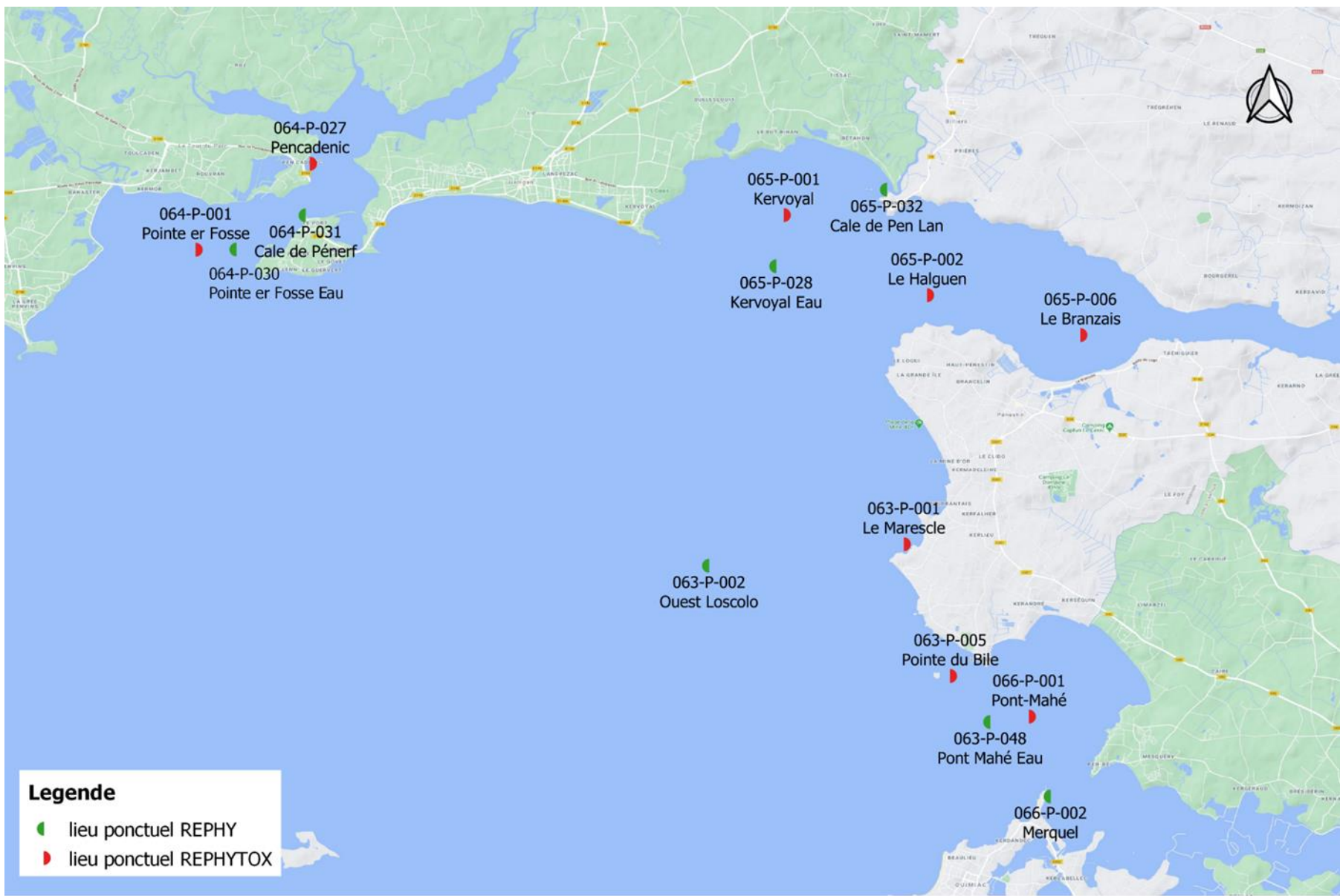




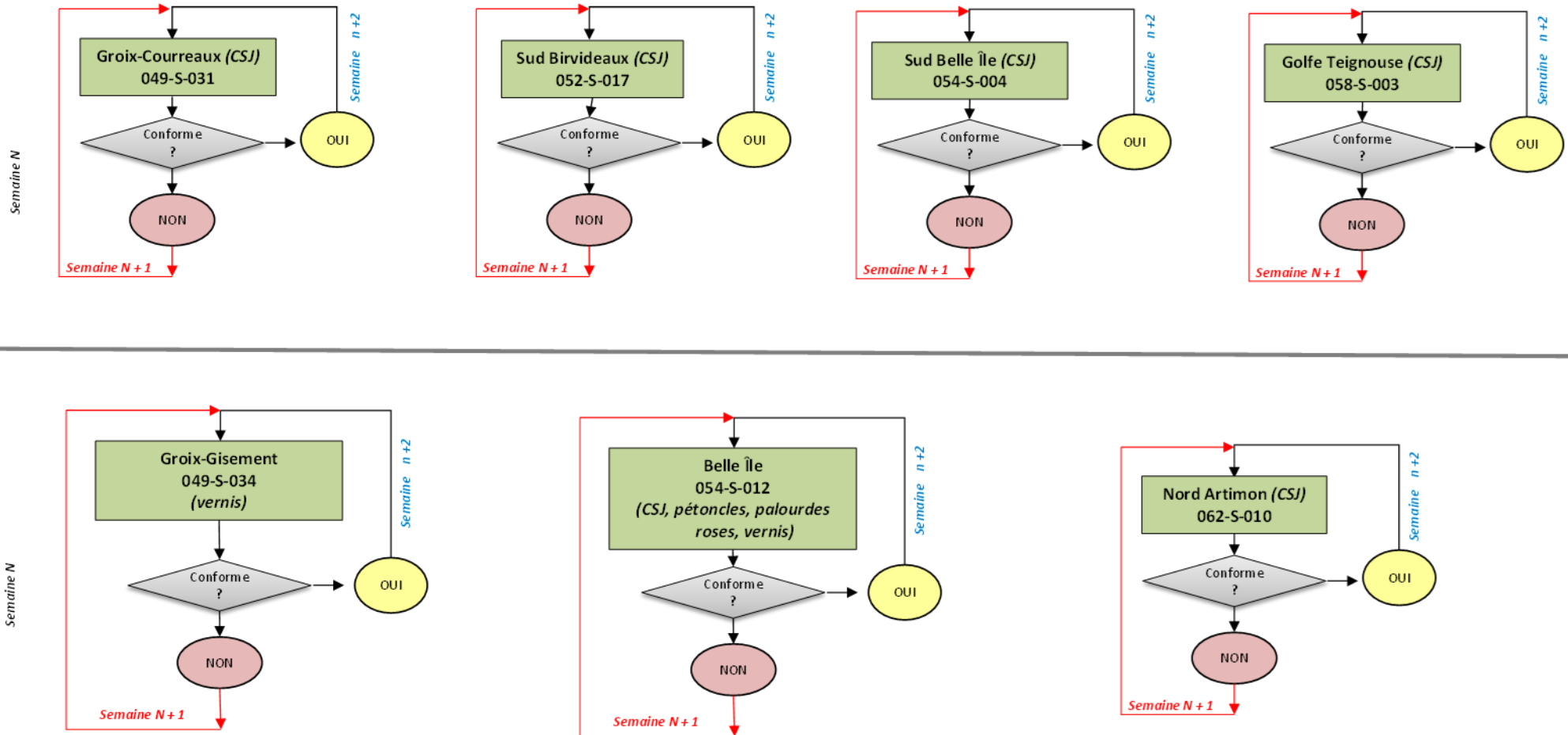
Sources : Ifremer, Map data ©2015 Google

### 3.6. Suivi côtier – zones marines : 063, 064, 065 et 066 / Baie de Vilaine et Rivière de Pénerf

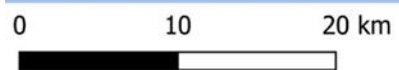
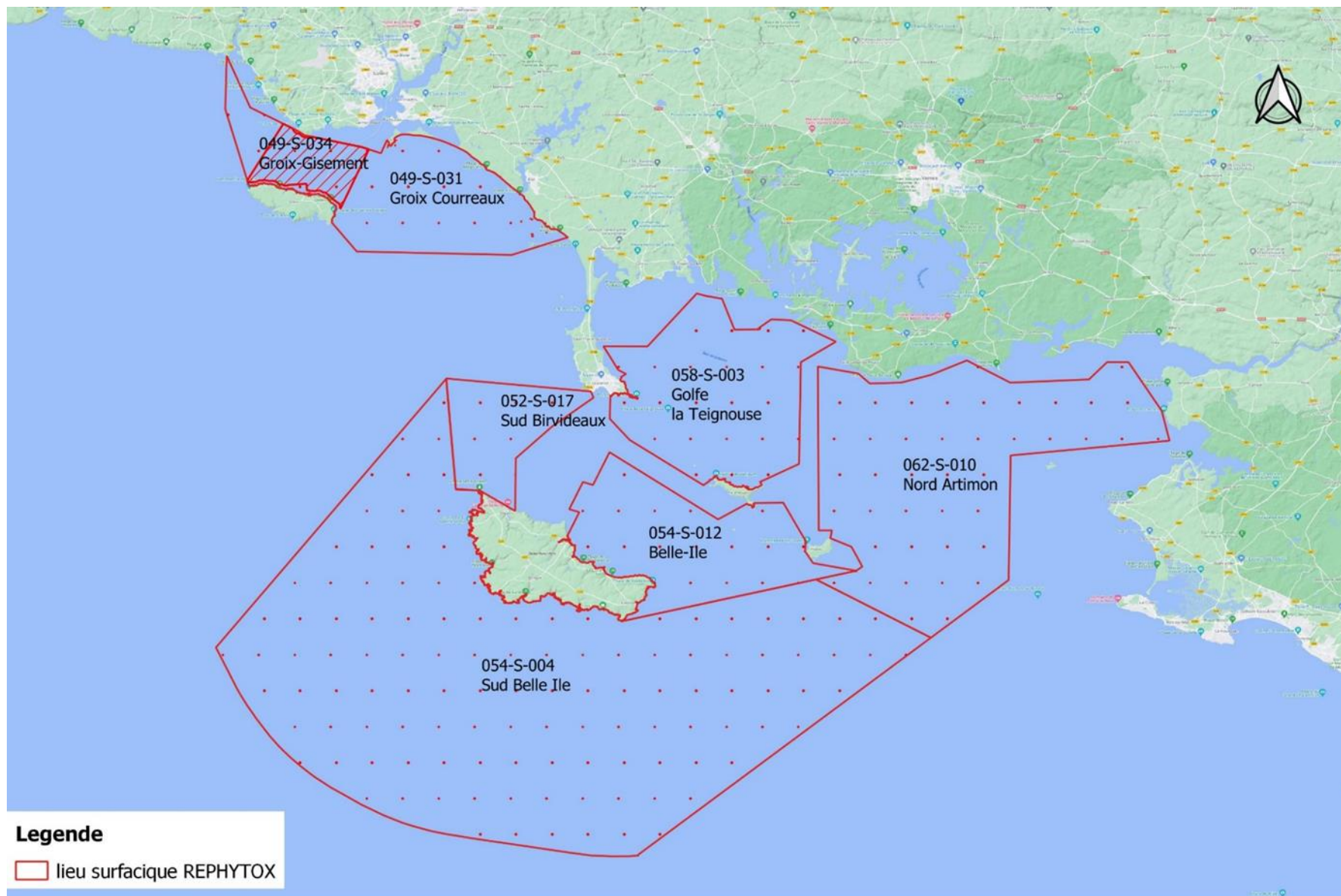




### 3.7. Suivi Large – zones marines : 049, 052, 054, 058 et 062







Sources : Ifremer, Map data ©2015 Google



## 4. Périodes à risque toxines lipophiles – Année 2025

| Zone marine                          | Mnémo     | Lieu              | J | F | M | A | M | J | J | A | S | O | N | D |
|--------------------------------------|-----------|-------------------|---|---|---|---|---|---|---|---|---|---|---|---|
| 049 - Rade de Lorient - Groix        | 049-S-032 | Groix Filières    |   |   |   |   | ■ | ■ | ■ | ■ | ■ | ■ | ■ |   |
| 051 - Petite mer de Gâvres           | 051-P-001 | Ile Kerner        |   |   |   |   | ■ | ■ | ■ |   |   | ■ | ■ |   |
| 051 - Petite mer de Gâvres           | 051-S-025 | Ban Gâvres estran |   |   |   |   | ■ | ■ |   |   |   |   |   |   |
| 052 - Baie d'Etel                    | 052-S-012 | Penthièvre        |   |   |   |   | ■ | ■ | ■ | ■ | ■ | ■ |   |   |
| 053 - Rivière d'Etel                 | 053-P-004 | Le Pradic         |   |   |   |   | ■ | ■ |   |   |   | ■ |   |   |
| 053 - Rivière d'Etel                 | 053-P-006 | Beg er Vil        |   |   |   |   | ■ | ■ | ■ |   | ■ | ■ | ■ |   |
| 054 - Belle-Ile - Houat - Hoëdic     | 054-S-012 | Belle-Ile         |   |   |   |   |   | ■ |   |   |   |   |   |   |
| 054 - Belle-Ile - Houat - Hoëdic     | 054-S-013 | Houat             |   |   |   |   | ■ | ■ | ■ |   |   |   |   |   |
| 056 - Baie de Plouharnel             | 056-P-003 | St Colomban       |   |   |   |   |   |   |   |   |   | ■ |   |   |
| 056 - Baie de Plouharnel             | 056-P-011 | Kerivor 2         |   |   |   |   | ■ |   |   |   |   | ■ | ■ |   |
| 057 - Rivière de Crac'h              | 057-P-005 | Les Presses       |   |   |   |   | ■ |   |   |   |   | ■ | ■ |   |
| 059 - Saint-Philibert - Le Breneuguy | 059-P-003 | Karrec-Rouz       |   |   |   |   | ■ |   |   |   |   |   |   |   |
| 063 - Baie de Vilaine - côte         | 063-P-001 | Le Marescle       |   |   |   |   | ■ | ■ | ■ |   | ■ |   |   |   |
| 064 - Rivière de Penerf              | 064-P-001 | Pointe er Fosse   |   |   |   |   |   | ■ | ■ |   |   | ■ |   |   |
| 065 - Estuaire de la Vilaine         | 065-P-001 | Kervoyal          |   |   |   |   |   | ■ | ■ |   | ■ |   |   |   |
| 065 - Estuaire de la Vilaine         | 065-P-002 | Le Halguen        |   |   |   |   |   | ■ | ■ |   | ■ |   |   |   |
| 065 - Estuaire de la Vilaine         | 065-P-006 | Le Branzais       |   |   |   |   |   | ■ |   |   |   |   |   |   |
| 066 - Pen Bé                         | 066-P-001 | Pont-Mahé         |   |   |   |   |   | ■ | ■ |   | ■ |   |   |   |



Période à risque



Période à risque mais pas d'exploitation