



merigéo

de l'océan à la côte
L'INFORMATION GÉOGRAPHIQUE
en mouvement

14 au 16 mars 2023

Le Havre

www.merigeo.fr

contact@merigeo.fr

organisé par :



Diffusion des données de l'observation marine et littorale

DURAND Gaétane^{1*}

¹Ifremer, Nantes, France.

Introduction

L'exposé décrit les données bancarisées dans le système d'information Quadrigé et fait le lien vers les produits Surval qui permettent leur diffusion à tout public sur Internet.

Quadrigé

Le système d'information Quadrigé est développé depuis 1996. Dès le départ, il permet la bancarisation de données de surveillance et d'observation du milieu littoral. Au fil des décennies, il a su s'adapter pour accueillir de nouveaux types de données et l'observation marine.

Les données peuvent être regroupés suivant des thèmes :

- Benthos dont récifs coralliens, depuis 1990;
- Contaminants chimiques et écotoxicologie, depuis 1975;
- Déchets, depuis 1994;
- Microbiologie, depuis 1987;
- Phytoplancton et hydrologie, depuis 1974;
- Ressources aquacoles, depuis 1973;
- Zooplancton, depuis 2007;



Les différentes thématiques Quadrigé

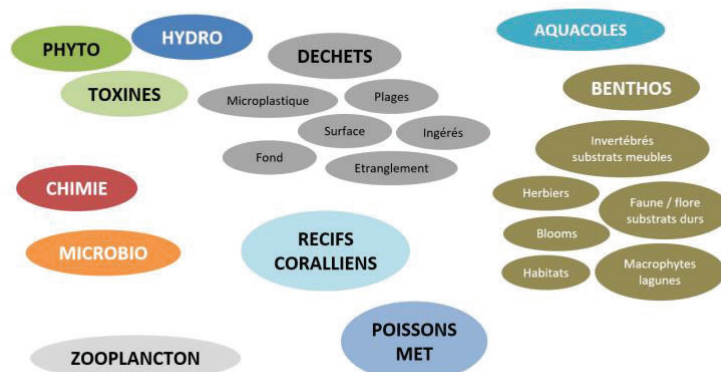


Figure 1 : les différentes thématiques Quadriges

Quadriges est le système désigné comme la base de données de référence pour les eaux côtières par le ministère de l'environnement dans le cadre du Système d'Information sur l'Eau (SIE). De plus, Quadriges est une des banques du Système d'Information Stratégique pour le Milieu Marin (SIMM).

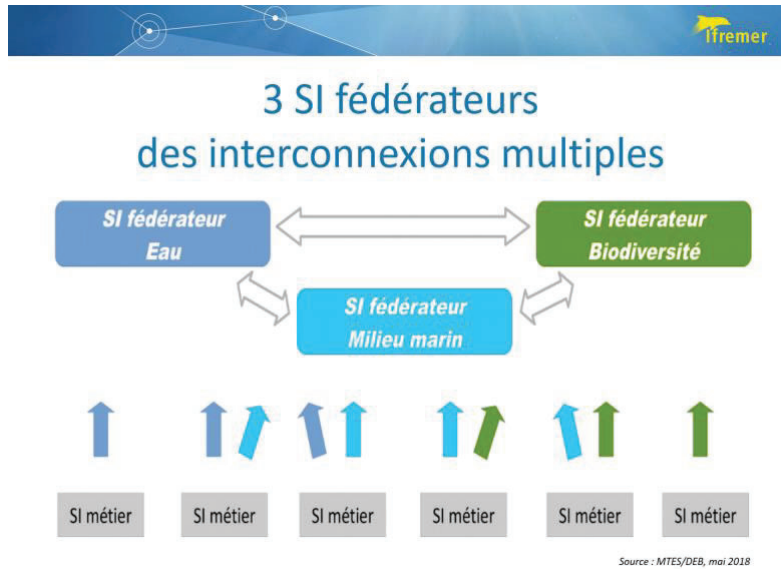


Figure 2 : trois SI fédérateurs : des connexions multiples

Quadriges propose une panoplie d'outils pour administrer les données, les saisir et les extraire. La présentation va se concentrer sur l'outil Surval, qui permet de diffuser les données à tous publics sur Internet.

Organisation SI et outils

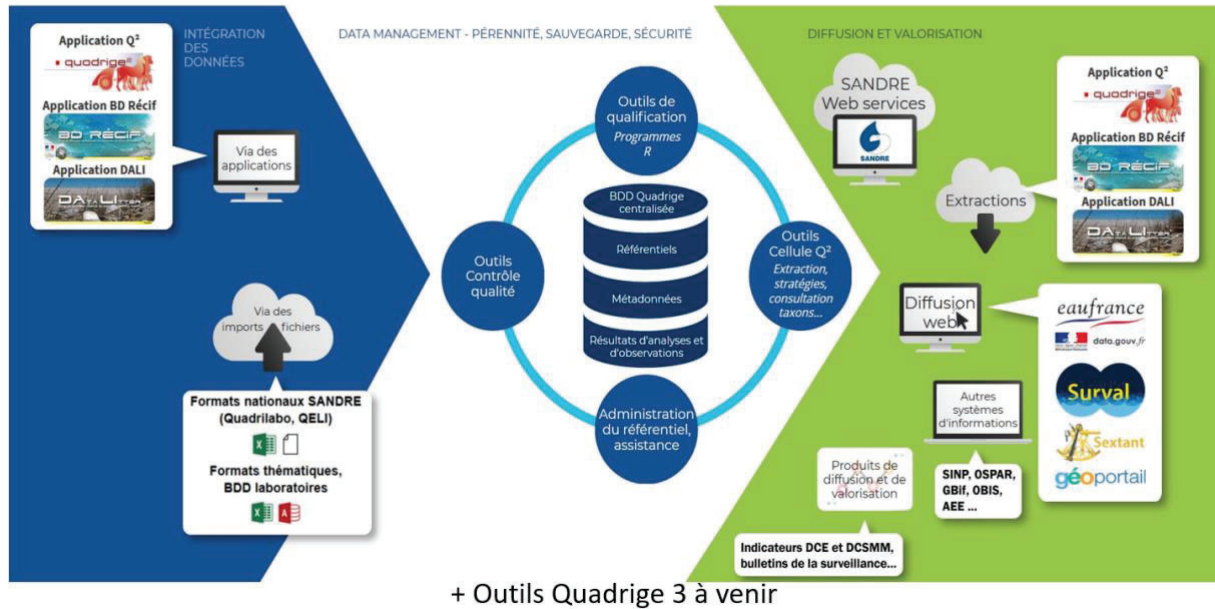


Figure 3 : Quadrigé : une panoplie d'outils

Surval

[Surval](#) propose plusieurs produits sur Internet pour tous publics, dont le produit « Données par paramètre » qui diffuse toutes les données validées sans moratoire de Quadrigé. Cet outil a été développé pour respecter nos engagements de diffusion des données publiques et environnementales en open data. Plus de 14 millions de résultats sont diffusés sur plus de 8 000 lieux de surveillance sur l'hexagone et l'ultra-marin.

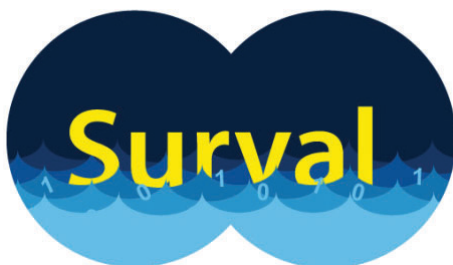


Figure 4 : Logo Surval

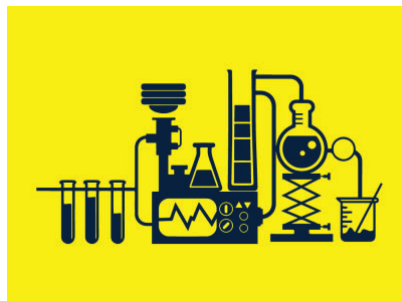


Figure 5 : Représentation du produit « Données par paramètre »



Toutes les nuits, un programme informatique sélectionne et met en forme les données Quadrigé et les met à disposition dans la base de données d'extraction Surval. L'API¹ Sextant permet la mise en forme de ces données sous forme de cartes, graphiques et tableaux, consultables en ligne et téléchargeables.

Les données sont consommables directement par des webservices géographiques :

- https://sextant.ifremer.fr/services/wms/environnement_marin
- https://sextant.ifremer.fr/services/wfs/environnement_marin

L'accès au téléchargement direct du jeu de données complet (~ 220 Mo) s'effectue sur la plateforme data.gouv.fr : <https://www.data.gouv.fr/fr/datasets/surval-donnees-par-parametre/>

Le contenu du tableau de résultat est décrit dans <https://surval.ifremer.fr/Astuces/Telechargement-contenu-du-fichier-csv>

Conclusion

Toutes les données validées sans moratoire de Quadrigé sont diffusées à J+1 dans le produit Surval « Données par paramètre », accessible à tous sur Internet. Plusieurs perspectives s'offrent à vous dans l'année :

- La prévisualisation des résultats qualitatifs dans la page par lieux dans Surval, sous forme de tableau,
- Des travaux sur les webservices de diffusion conformes aux standards du SANDRE afin de les rendre plus performants sur les temps de réponse, et donc plus accessibles.

¹ API : Application Programming Interface (une API est un ensemble normalisé de classes, de méthodes ou de fonctions qui sert de façade par laquelle un logiciel offre des services à d'autres logiciels).