



Activité des navires de pêche

Lieu

d'immatriculation

PORT-VENDRES

2023





# Présentation de la synthèse

Ce document est réalisé dans le cadre du projet « Système d'Informations Halieutiques » (SIH) de l'Ifremer, qui constitue le réseau d'observation des ressources halieutiques et des usages associés. Ce projet s'inscrit dans la mission de service d'intérêt public de l'Ifremer consistant à « connaître, évaluer et mettre en valeur les ressources des océans et permettre leur exploitation durable ». Outre la collecte des données pertinentes permettant l'analyse du secteur des pêches, le SIH a en charge l'élaboration d'indicateurs sur les flottilles de pêche et leur restitution sous forme de synthèses aux différents acteurs de la filière pêche et du grand public.

## Méthodologie

Ce type de synthèse est réalisé grâce à la mise en place d'une méthodologie standard de suivi des activités des navires, et à l'existence depuis 2001 d'un réseau d'observateurs Ifremer complété par des partenaires sous-traitants. Les indicateurs présentés portent sur la flotte de pêche en 2023 : ils synthétisent ainsi l'ensemble des données 2023 des navires inscrits au fichier « Flotte de Pêche Communautaire » (FPC) et présents sur le lieu d'immatriculation de Port-Vendres.

L'adhésion des comités professionnels, l'accueil des marins enquêtés et la collaboration de la direction générale des affaires maritimes, de la pêche et de l'aquaculture (DGAMPA) sont par ailleurs précieux pour mener à bien ce projet.

## Source de données

Le présent document est une restitution globale des données disponibles au sein du SIH sur les navires de pêche français, et en particulier :

- ▶ le fichier « Flotte de Pêche Communautaire » (FPC), qui référence l'ensemble des navires de pêche professionnelle de la flotte française et leurs caractéristiques techniques (source : DGAMPA) ;
- ▶ les données déclaratives de captures et d'effort de pêche des pêcheurs professionnels, issues des journaux de bord et des fiches de pêche (source : DGAMPA) ;
- ▶ les données de ventes des navires de pêche professionnelle (source : DGAMPA) ;
- ▶ les données « Sacrois » correspondent aux données de captures et d'efforts de pêche par navire estimées sur la base d'un algorithme de croisement des données de ventes, des données déclaratives et des données VMS (source : DGAMPA) ;
- ▶ les données d'enquêtes « Activité » réalisées chaque année par le réseau des observateurs du SIH pour l'ensemble des navires inscrits au fichier FPC. Ces enquêtes visent à reconstituer le calendrier d'activité mensuel des navires, à partir du flux déclaratif quand il existe, et au moyen d'enquêtes directes auprès des armateurs de ces navires et de leurs représentants professionnels. Chaque mois, ce calendrier précise si le navire a été actif à la pêche, et si oui, les différents métiers pratiqués. Par « métier », on entend la mise en œuvre d'un engin de pêche afin de capturer une ou plusieurs espèces cibles dans une zone de pêche donnée (source : Ifremer - DGAMPA).

**NB1 : La totalité de leur activité de l'année est prise en compte, y compris lorsque le navire a passé une partie de l'année sur un autre secteur.** Ceci peut expliquer la présence, dans cette fiche, de métiers, d'engins, d'espèces ou de ports d'exploitation que l'on ne rencontre généralement pas sur le secteur de Port-Vendres.

**NB2 : Seuls les navires inscrits au fichier Flotte de Pêche Communautaire (FPC) sont pris en compte dans cette synthèse.** Ainsi, si des pêcheurs à pied professionnels sont actifs sur la zone d'étude, mais ne disposent pas d'un navire de pêche inscrit au fichier FPC, alors leur activité ne sera PAS restituée dans ce document. Il en est de même pour les navires non inscrits au fichier FPC.

---

Pour plus d'informations et d'autres fiches de synthèses :

<https://sih.ifremer.fr/> - Rubrique "Publication"

Contact du Système d'Informations Halieutiques :

[harmonie@ifremer.fr](mailto:harmonie@ifremer.fr)



# Chiffres clés du lieu d'immatriculation en 2023\*

## Caractéristiques techniques cumulées



**182**

navires  
inscrits au FPC

**16 204**

kW de puissance  
totale

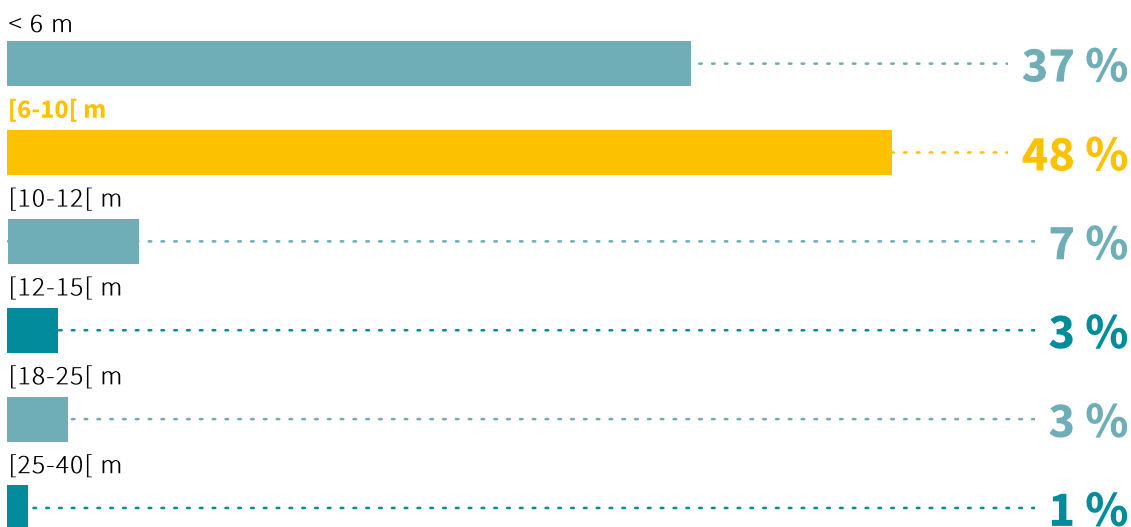
**1 657**

U.M.S. de Jauge  
totale

**233**

marins\*\*

## Répartition des navires par catégorie de longueur

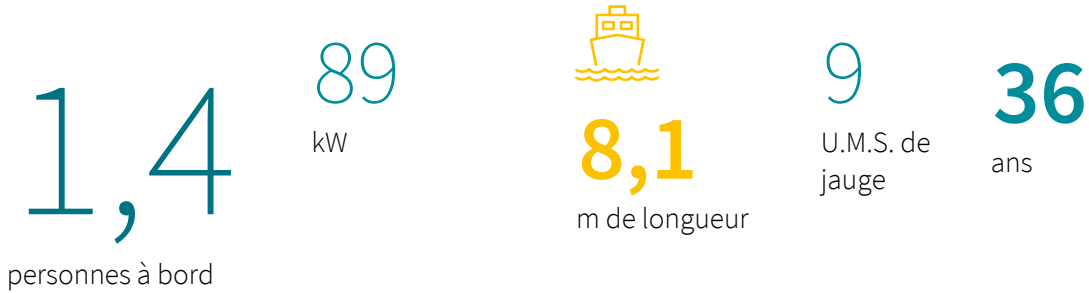


\* Les chiffres clés concernent l'ensemble des navires inscrits au fichier FPC, qu'ils soient actifs ou inactifs.

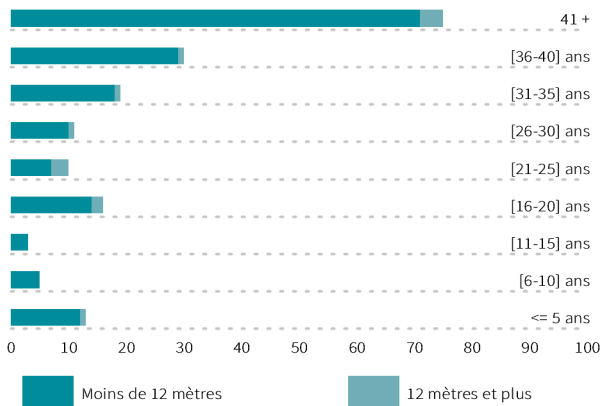
\*\* Nombre approximé à partir du nombre moyen de marins présents à bord des navires les mois où ces derniers sont actifs.



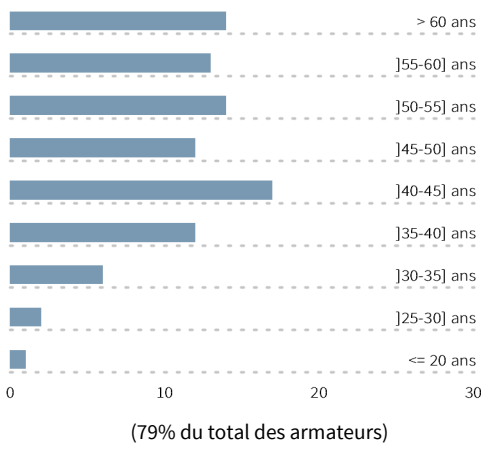
## Caractéristiques techniques du navire moyen



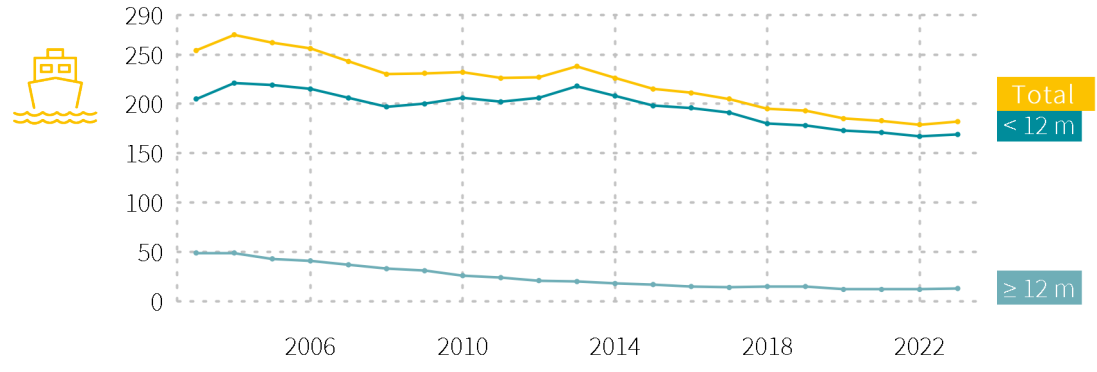
### Age des navires



### Age des armateurs



### Evolution du nombre de navires de 2003 à 2023 par catégorie de longueur





# Navires actifs du lieu d'immatriculation



**166**

navires actifs à la pêche

sur

**182**

navires inscrits au fichier FPC



L'ensemble des indicateurs fournis par la suite porte sur les 166 navires actifs à la pêche

## Chiffres clés par rayon d'action des navires

Le rayon d'action est défini de la manière suivante :

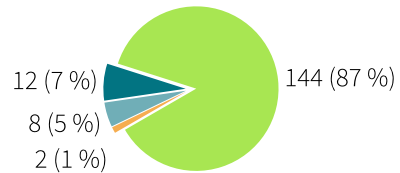
les navires exerçant majoritairement leur activité dans les 12 milles (plus de 75 %) sont qualifiés de « **Côtiers** ».

Ceux exerçant majoritairement leur activité à l'extérieur de la bande côtière (plus de 75 %) sont qualifiés de « **Large** ».

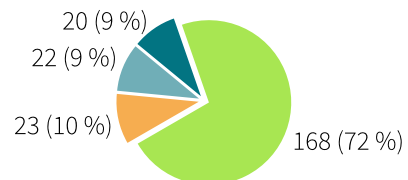
Enfin, ceux ayant exercé entre 25 et 75 % de leur activité à la côte ou au large sont qualifiés de « **Mixte** ».

En Méditerranée, l'activité de pêche côtière peut se faire en étang et/ou en mer plus ou moins proche de la côte. Les navires exerçant majoritairement leur activité dans ces zones (plus de 75 %) sont qualifiés de « **Étang et <3milles** ».

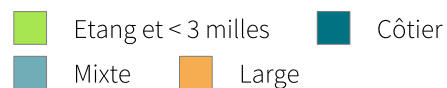
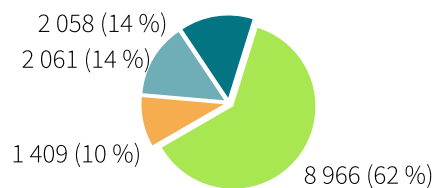
NOMBRE DE NAVIRES



NOMBRE DE MARINS



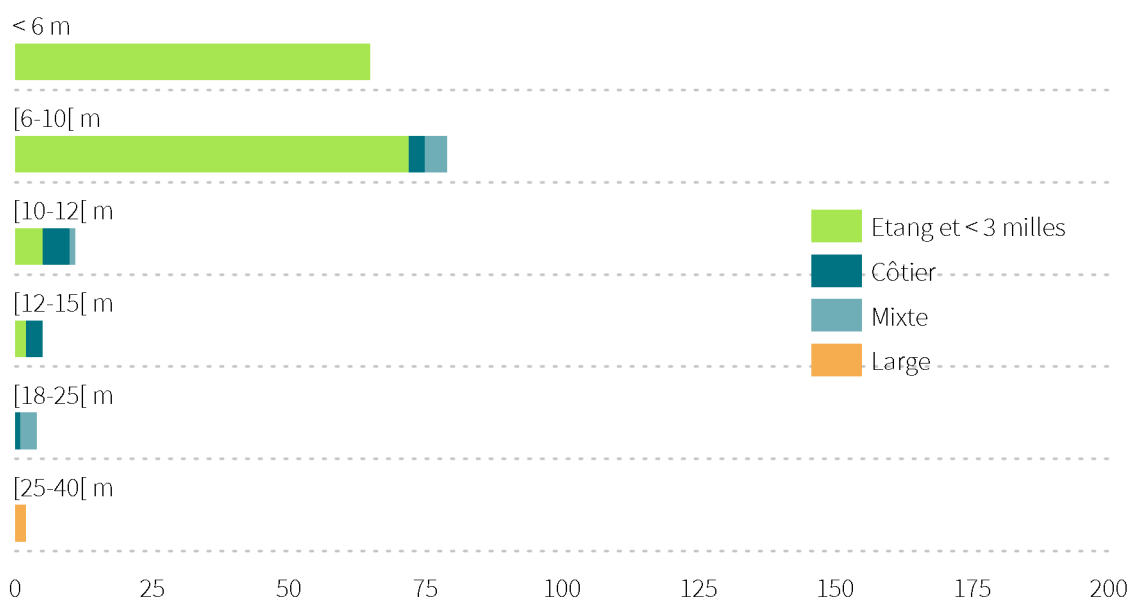
PUISSANCE TOTALE (KW)





## Répartition des navires par catégorie de longueur et par rayon d'action

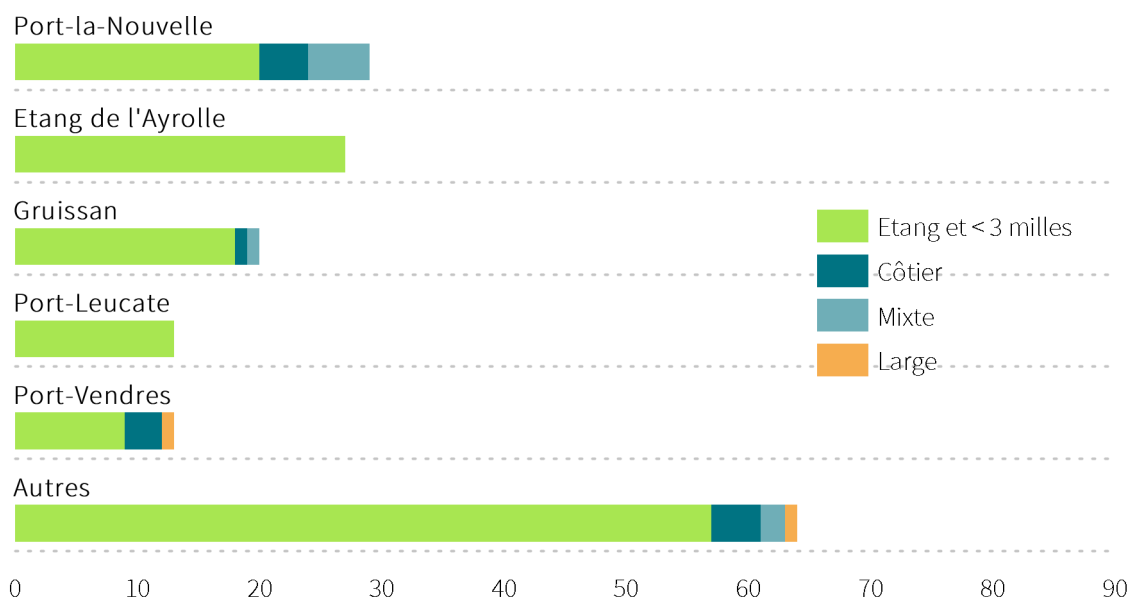
NOMBRE DE NAVIRES



## Répartition des navires par port d'exploitation principal et par rayon d'action

NOMBRE DE NAVIRES

Le port d'exploitation principal correspond au port le plus fréquenté par un navire durant l'année.





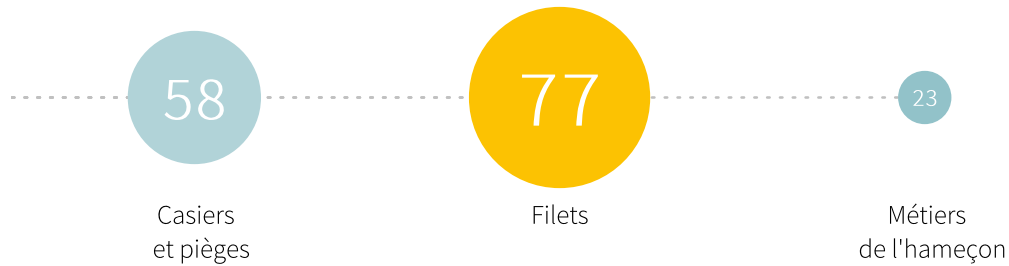
## Engins de pêche utilisés

Cette partie sur les engins utilisés prend en compte chaque navire actif au moins un mois dans l'année. On considère qu'un navire est actif un mois donné dès lors qu'il utilise un engin au moins un jour dans le mois. On déduit de ces deux informations une estimation du nombre moyen de mois d'utilisation d'un engin par navire ; un navire pouvant utiliser plusieurs engins au cours d'une même année.

1,7

NOMBRE MOYEN D'ENGINS UTILISÉS PAR NAVIRE

### POURCENTAGE DE NAVIRES UTILISANT CES PRINCIPAUX ENGINES DE PECHE



### Saisonnalité des types d'engins

NOMBRE DE NAVIRES ACTIFS PAR MOIS ET PAR TYPE D'ENGIN

Engins	Jan.	Fév.	Mars	Avr.	Mai	Juin	Juil.	Aout	Sept.	Oct.	Nov.	Déc.
Filets	68	63	83	80	83	74	81	78	90	95	86	74
Casiers et pièges	56	42	41	49	43	33	25	17	47	57	67	65
Métiers de l'hameçon	7	9	13	25	24	18	21	29	28	21	18	18
Chaluts	4	4	4	4	4	4	4	4	4	4	4	4
Pêche de rivage	2	2	2	1	1	1	1	1	1	1	1	1
Sennes					2		3	1		1		
Dragues							1	1	3	1		

de 0 à 18 navires  
  de 19 à 37 navires  
  de 38 à 56 navires  
  de 57 à 75 navires  
  de 76 à 95 navires



## Métiers pratiqués

Un métier est la combinaison d'un engin, d'une espèce cible et d'une zone de pêche. Le nombre de navires par métier est considéré pour les 10 principaux métiers pratiqués ; un navire pouvant pratiquer plusieurs métiers au cours de l'année, d'un mois, plus rarement au cours d'une marée.

# 2,8

NOMBRE MOYEN DE MÉTIERS PRATIQUÉS PAR NAVIRE

## Saisonnalité des principaux métiers

NOMBRE DE NAVIRES ACTIFS PAR MOIS ET PAR MÉTIER

Métiers	Jan.	Fév.	Mars	Avr.	Mai	Juin	Juil.	Aout	Sept.	Oct.	Nov.	Déc.
Trémails à dorade royale	12	12	27	27	33	32	33	34	39	43	30	23
Trémails à poissons démersaux et benthiques	22	23	26	24	24	21	22	21	19	26	31	30
Casiers à poulpes	31	30	28	25	18	18	12	9	15	18	28	28
Verveux à anguille	19	8	8	22	23	12	9	4	28	31	33	30
Trémails à céphalopodes	24	25	33	27	15	10	1	1	2	4	8	13
Filets maillants à poissons démersaux et benthiques	4	6	9	10	12	12	13	16	14	14	9	8
Filets maillants à merlu	3	6	12	14	17	17	18	13	11	7	6	3
Filets maillants à dorade royale	6	5	8	6	7	6	7	7	9	9	10	8
Lignes à main à thonidés			1	8	8	6	6	11	13	9	5	4
Trémails à baudroies	4	5	6	4	4	5	6	6	6	7	6	7

de 0 à 8 navires
  de 9 à 16 navires
  de 17 à 25 navires
  de 26 à 33 navires
  de 34 à 43 navires

## Les périodes d'inactivité



# 111

navires inactifs à la pêche au moins 1 mois dans l'année

# 16

navires inactifs à la pêche toute l'année

# 619

mois d'inactivité totale pour le lieu

# 5,6

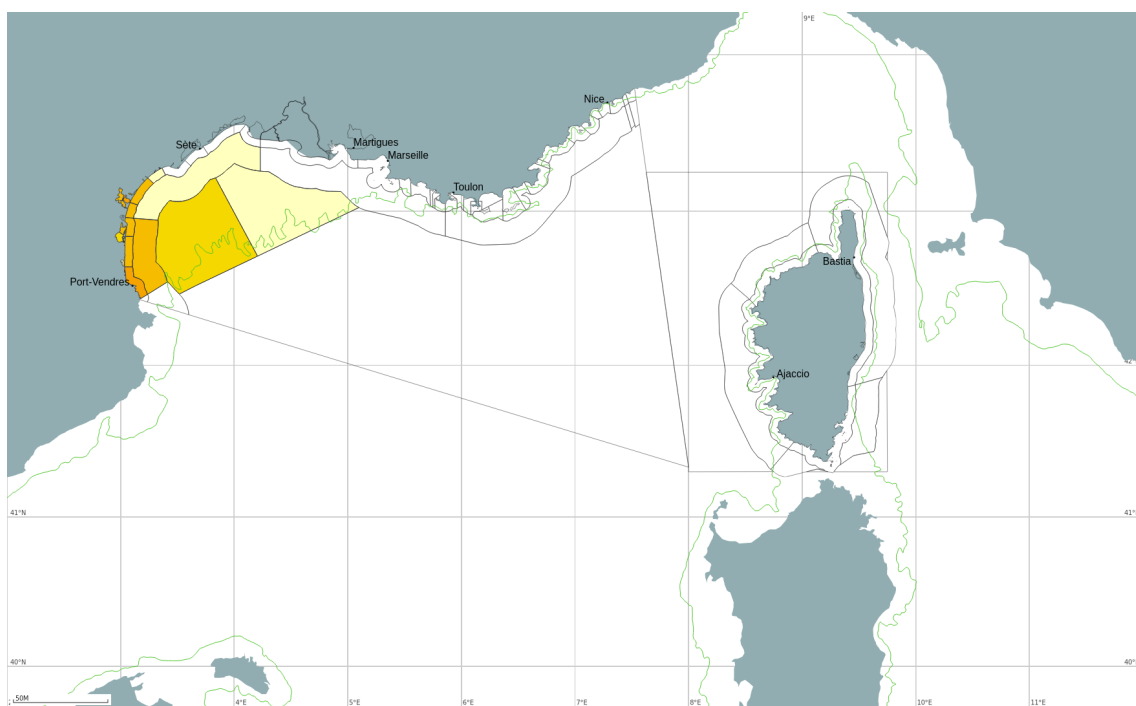
mois d'inactivité en moyenne par navire





## Les zones de pêche fréquentées

Les informations relatives aux activités sont cartographiées par zone "statistique". En Méditerranée, les zones sont de taille variable et d'autant plus réduites qu'elles sont côtières. Il peut en résulter une lecture surestimant la réalité de l'activité dans les zones plus au large, relativement aux zones côtières. Cette carte ne donne pas une information de l'intensité de l'activité par unité de surface. Elle restitue, pour chaque zone, le nombre total de mois d'activité des navires concernés. Seules les deux principales zones de pêche par métier et par mois sont renseignées dans le calendrier d'activité et donc représentées sur cette carte.



Activité en nombre de mois-navires

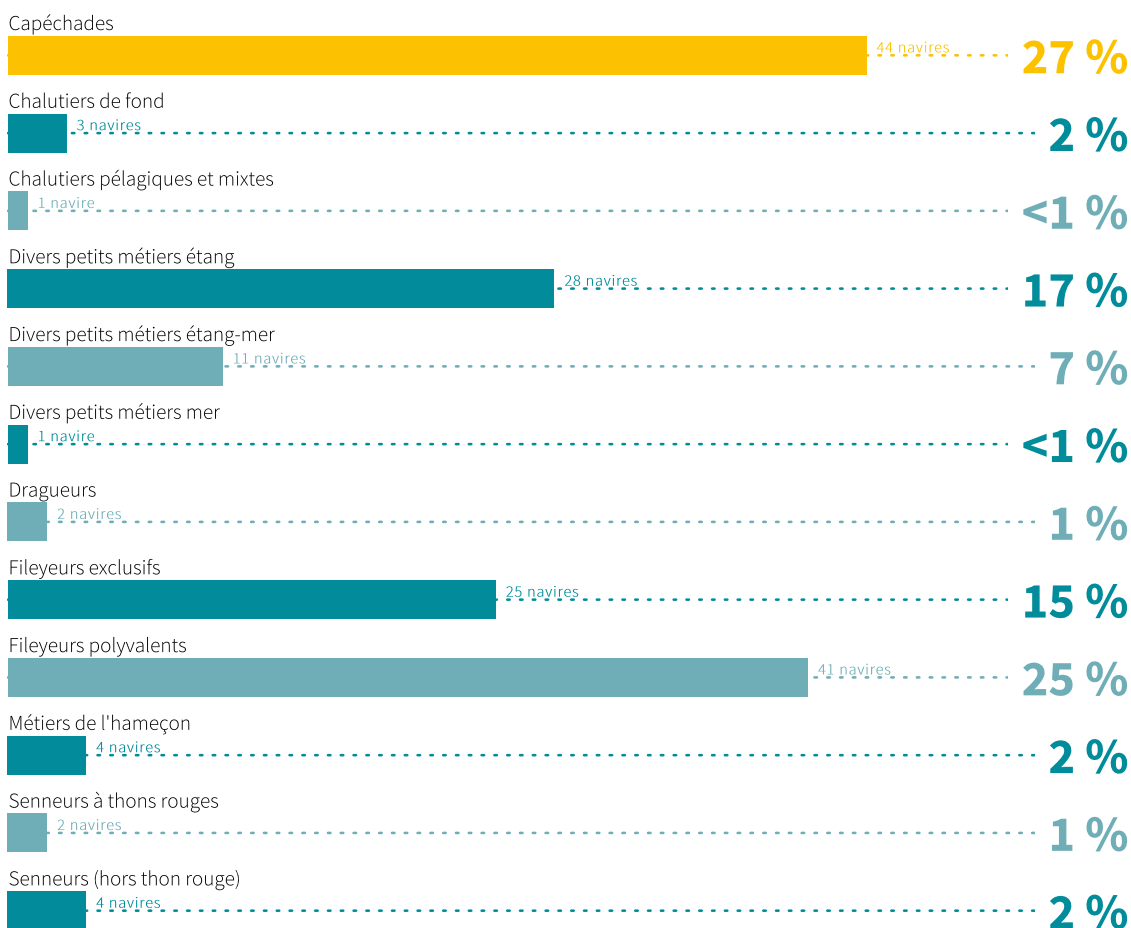




# Flottes du lieu d'immatriculation

Cette section propose une partition de la flotte active à la pêche en prenant en compte les principales combinaisons de métiers exercés au cours de l'année. La flotte est ainsi subdivisée en flottilles, c'est-à-dire en groupes de navires adoptant des stratégies de pêche similaires (mêmes métiers ou combinaisons de métiers) durant l'année. Cette classification de navires par type permet de structurer une flotte qui, à première vue, semble hétérogène par la diversité des métiers pratiqués et la polyvalence des unités côtières. Ainsi, un navire peut pratiquer plusieurs métiers au cours de l'année, mais ne sera affecté qu'à une seule flottille.

## Répartition des navires par flottille





## Caractéristiques techniques des navires par flottille

Flottille	Longueur moyenne (m)	Puissance moyenne (kW)	Effectif moyen (hommes)
Capéchades	5,6	21	1,0
Chalutiers de fond	24,9	316	4,0
Chalutiers pélagiques et mixtes	24,9	316	4,0
Divers petits métiers mer	6,5	18	1,0
Divers petits métiers étang	5,6	20	1,0
Divers petits métiers étang-mer	7,0	80	1,4
Dragueurs	9,2	132	1,6
Fileyeurs exclusifs	7,9	102	1,2
Fileyeurs polyvalents	8,5	129	1,4
Métiers de l'hameçon	11,2	232	2,0
Senneurs (hors thon rouge)	10,7	108	1,7
Senneurs à thons rouges	33,7	704	11,5



# Productions du lieu d'immatriculation

## Confrontation des différentes sources de données

Le tableau ci-dessous permet de comparer la présence des navires dans les différentes sources de données disponibles :

- La première partie du tableau recense le nombre de navires présents dans chacune des sources. Le pourcentage affiché correspond à celui-ci, en comparaison avec le nombre total de navires identifiés comme actifs dans les calendriers d'activité (enquêtes exhaustives sur l'activité des navires – source : Ifremer-SIH) ;
- La seconde partie du tableau compare de la même manière le nombre de mois de présence des navires dans chaque source. On considère qu'un navire est actif un mois donné dès lors qu'il pratique une activité de pêche au moins un jour dans le mois.

Catégorie de longueur	Nombre de navires				Nombre de navires * mois			
	Activité	Flux déclaratif	Ventes	Sacrois	Activité	Flux déclaratif	Ventes	Sacrois
< 6 m	65	59 91 %	48 74 %	63 97 %	480	412 86 %	307 64 %	464 97 %
[6-10[ m	79	72 91 %	61 77 %	78 99 %	688	556 81 %	490 71 %	673 98 %
[10-12[ m	11	11 100 %	7 64 %	11 100 %	104	103 99 %	67 64 %	109 105 %
[12-15[ m	5	5 100 %	4 80 %	5 100 %	30	25 83 %	19 63 %	27 90 %
[18-25[ m	4	3 75 %	4 100 %	4 100 %	48	25 52 %	48 100 %	48 100 %
[25-40[ m	2	0 0 %	0 0 %	0 0 %	2	0 0 %	0 0 %	0 0 %
<b>Total</b>	<b>166</b>	<b>150 90 %</b>	<b>124 75 %</b>	<b>161 97 %</b>	<b>1 352</b>	<b>1 121 83 %</b>	<b>931 69 %</b>	<b>1 321 98 %</b>
< 10 m	144	131 91 %	109 76 %	141 98 %	1 168	968 83 %	797 68 %	1 137 97 %
>= 10 m	22	19 86 %	15 68 %	20 91 %	184	153 83 %	134 73 %	184 100 %



## Production des 15 espèces principales en valeur

Trois sources issues de la DGAMPA permettent d'estimer la production des navires de pêche :

- ▶ La source « **Flux déclaratif** » correspond aux déclarations de captures et d'effort des pêcheurs professionnels, dans les journaux de bord (navires de 10 mètres et plus) papiers et électroniques, ou les fiches de pêche (navires de moins de 10 mètres) ;
- ▶ La source « **Ventes** », essentiellement constituée des ventes en criée ;
- ▶ La source « **Sacrois** » correspond aux données de captures et d'efforts de pêche par navire estimées sur la base d'un algorithme de croisement des données de ventes, des données de journaux de bord/fiches de pêche et des données VMS (source : DGAMPA et réalisation technique : Ifremer).

Espèce	Valeur (k€)		Tonnage (T)		Prix moyen calculé (€ / kg)
Pieuvres, poulpes	1 774	(16 %)	265	(13 %)	6,69
Dorade royale	1 714	(16 %)	187	(9 %)	9,15
Thon rouge	917	(8 %)	69	(3 %)	13,33
Bars	686	(6 %)	41	(2 %)	16,61
Merlu européen	652	(6 %)	109	(6 %)	5,99
Anchois	648	(6 %)	426	(22 %)	1,52
Anguilles *	566	(5 %)	72	(4 %)	7,85
Seiches	466	(4 %)	58	(3 %)	8,00
Baudroies	419	(4 %)	78	(4 %)	5,34
Rougets	371	(3 %)	71	(4 %)	5,20
Calmars, Encornets	286	(3 %)	38	(2 %)	7,62
Sole commune	277	(3 %)	12	(1 %)	22,91
Pageots	180	(2 %)	59	(3 %)	3,07
Maquereau commun	155	(1 %)	46	(2 %)	3,38
Grondins	137	(1 %)	40	(2 %)	3,47
Autres espèces	1 652	(15 %)	406	(21 %)	4,07
<b>Total (toutes espèces confondues)</b>	<b>10 900</b>	<b>(100 %)</b>	<b>1 977</b>	<b>(100 %)</b>	<b>5,51</b>

\* La source « Ventes » ne distingue pas les stades d'anguilles. La valeur estimée est basée sur une moyenne du prix de l'ensemble des stades.

### Cofinancements

