

SCIENCE ET PÊCHE

BULLETIN D'INFORMATION ET DE DOCUMENTATION
DE

L'INSTITUT SCIENTIFIQUE ET TECHNIQUE DES PÊCHES MARITIMES
59, Avenue Raymond - Poincaré, PARIS (16^e)

N° 65

- PUBLICATION MENSUELLE -

DECEMBRE 1958

OBSERVATIONS SUR LE HARENG DU SUD DE LA MER DU NORD ET DE LA MANCHE ORIENTALE. CAMPAGNE D'HIVER 1957-58.

La présente note d'information concerne le hareng du Sud de la Mer du Nord et de la Manche orientale, lequel est chaque année, au moment de la saison de pêche d'automne et d'hiver, l'objet d'études biométriques et statistiques. -

Ces études ont fait apparaître au cours des dernières années un accroissement considérable du pourcentage des jeunes harengs de 3 ans et une diminution des rendements de la pêche. (voir précédents Bulletins d'Informations n° 43 et 55).

Rappelons que la composition en âge du stock étudié en 1956-57 fut la suivante:

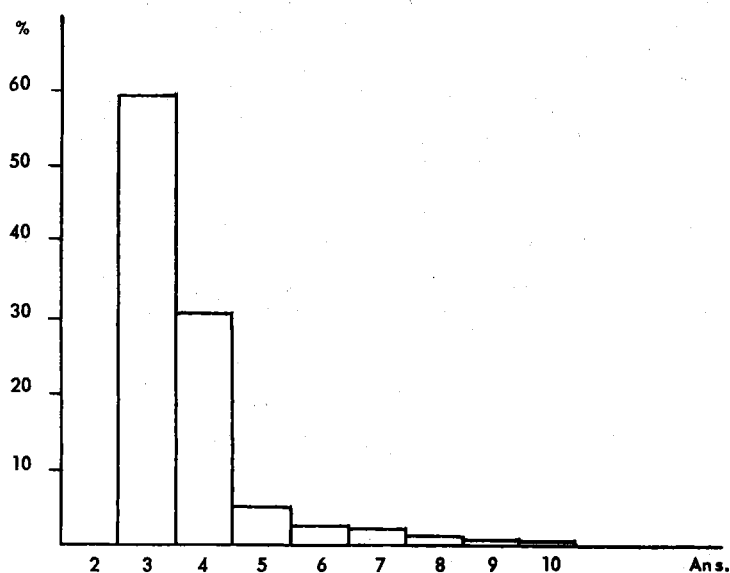
Ans	2	3	4	5	6	7	8	9	10	11	+
%	0,2	50,7	13,9	12,0	8,8	5,2	3,5	3,0	1,7	0,5	0,1

Les rendements de la pêche boulonnaise (chalutiers industriels) pendant ce même hiver 1956-57 ont été en diminution par rapport aux précédentes années pour la pêche des harengs de pont, en Novembre-Décembre: ils ont atteint seulement 10 à 15 tonnes par jour de pêche et par bateau de 300 à 500 tonneaux de jauge brute.

En ce qui concerne la campagne de pêche d'automne et d'hiver 1957-58 les résultats des observations ont été essentiellement les suivants:

a - Composition du stock par classes d'âge (Nov. 57; chalutiers industriels)

Age	2	3	4	5	6	7	8	9	10	11	+
%	0,6	59,1	30,7	4,9	2,2	1,1	0,6	0,4	0,1	-	-
Nombre	9	784	408	65	30	15	8	6	1	-	-



Composition du stock par classes d'âge (Nov. 1957)

En Janvier (chalutiers-boeufs; harengs guais) la composition par classes d'âge pour les harengs pêchés en Manche orientale était sensiblement la même.

b - Lieux et époques de pêche

La pêche des chalutiers industriels s'est pratiquement terminée à la fin de Novembre (hareng de ponte).

Au cours de ce mois les lieux et époques de pêche ont été les suivants:

- du début de Nov. au 12 Nov. : banc du Sandettié.
- du 12 Nov. au 17 Nov. : au large du Cap Blanc-Nez.
- du 18 Nov. au 21 Nov. } : banc du Vergoyer.
- et du 26 au 28 Nov. : }
- à partir du 22 Nov. } : Ailly.
- jusqu'à la fin du mois. : }

Les chalutiers-boeufs (artisans) ont poursuivi en Manche orientale la pêche du hareng guai au cours du mois de Janvier.

c - Rendements de la pêche

Ils ont été d'environ 8-9 tonnes seulement par jour de pêche pour les chalutiers industriels de 300-500 tonneaux, pendant le mois de Novembre et sont tombés à 5 tonnes par jour pour ces mêmes bateaux pendant la fin de Décembre et en Janvier.

d - Autres observations

Parmi les autres observations faites au cours de la saison de pêche 1957-58 notons que la moyenne vertébrale - caractère permettant, avec d'autres, de définir les différentes races de harengs - est restée tout à fait normale :

Région du Sandettié-Blanc-Nez	m. v. : 56, 58
" " Vergoyer	m. v. : 56, 60
" " Ailly	m. v. : 56, 68

Enfin la taille par âge qui avait sensiblement augmenté depuis quelques années, accusait en 1957-58 une certaine diminution :

	Campagne 1957-58	Campagne 1955-58
Harengs de 3 ans	23, 63 cm	24, 41 cm
" " 4 "	25, 26 cm	26, 12 cm
" " 5 "	26, 95 cm	27, 42 cm
" " 6 "	27, 79 cm	28, 13 cm

N. B. - Des observations ont également été faites sur les harengs de "Waterford" : concentration de ponte, au sud de l'Irlande, exploitée par quelques chalutiers français et des chalutiers étrangers, en Janvier 1958. On note une répartition par classe d'âge toute différente de celle constatée dans le Pas-de-Calais et la Manche :

Waterford - Janvier 1958 - chalut.

Age	3	4	5	6	7	8	9
%	21, 4	25, 5	20, 9	17, 8	10, 2	3, 0	1, 0

Il en va de même pour les harengs pêchés au chalut, au S.W. Spit, au cours de la campagne de Septembre qui précède celle d'automne et d'hiver dans le Pas-de-Calais:

S.W. Spit - Septembre 1957 - Chalut.

Age	3	4	5	6	7	8	9
%	12, 2	27, 7	44, 4	11, 1	2, 2	2, 2	-

COMMENTAIRES ET CONCLUSIONS

Il apparait que les phénomènes observés au cours des précédentes années (augmentation du % de jeunes harengs et diminution des rendements) se confirment et même s'accroissent légèrement, ce qui n'est pas d'excellent augure pour la pêche.

Il ne faut pas se méprendre sur la richesse apparente de la classe de 3 ans : l'étude des rendements montre qu'en fait son pourcentage élevé n'est sans doute dû, en grande partie, qu'à la quasi-disparition des vieilles classes. La pêche intensive et aussi une modification dans le recrutement (l'âge à la première ponte est avancé) seraient à l'origine de ce phénomène.

D'après ces données il est peu probable qu'une amélioration radicale de la situation se manifeste au cours de la prochaine saison de pêche dans le Pas-de-Calais. Elle ne pourrait être que le fait de changements de milieu ou de changements biologiques soudains et importants et qui viendraient rompre le nouvel équilibre tendant, semble-t-il, à s'établir entre l'importance du stock et celle des prélèvements dont il est l'objet.

Par ailleurs le dénombrement des larves de harengs effectué par les Anglais dans le Pas-de-Calais pourrait nous renseigner au cas où des pontes exceptionnellement bonnes auraient eu lieu au cours des deux derniers hivers : les indices relevés jusqu'à présent ne paraissent pas très encourageants :

J. ANCELLIN.