

NOUVEAU GENRE ET NOUVELLE ESPECE
DE BRYOZOAIRE CTENOSTOME
TRITICELLOPSIS TISSIERI

par Yves GAUTIER

I. - Description et place dans la classification.

Cette espèce, qui paraît n'avoir jamais été décrite, appartient, sans nul doute, au groupe des Bryozoaires et au sous-ordre des Ctenostomes.

La consistance des autozoïdes est gélatineuse et non calcifiée. L'orifice zoécial est subquadrangulaire et il n'y a pas de valve operculaire. Quand le polypide est rétracté, un sphincter musculaire dévaginable maintient l'orifice fermé. L'orifice du cystide est, en quelque sorte, mal défini. La colle-rette de soies qui parfait la fermeture, est visible sur la figure 5 (coll.).

Le polymorphisme zoécial est restreint : il n'existe que des autozoïdes plus ou moins fusiformes et des cénozoïdes stoloniaux et pédonculaires, tubuleux, ramifiés : ce dernier caractère fait penser à une Stoloniférine (WATERS, 1910 : PRENANT et BOBIN 1956, Faune de France tome I, p. 178 = *Stolonifera* de HARMER 1915 = *Valkeriina* de SILEN 1942).

Il s'agit effectivement d'une Stoloniférine à zoarium délicat, dressé, ramifié, de coloration jaune verdâtre, formant de petites touffes d'environ un centimètre de hauteur moyenne. D'un réseau de stolons rampants partent des axes pédonculaires principaux, non rectilignes mais en ligne légèrement brisée, donnant naissance à des rameaux latéraux de deux ordres de grandeur et de diamètre décroissant (fig. 1). Ce sont les plus petits et les plus distaux de ces rameaux latéraux qui portent, à leur extrémité, les autozoïdes. De plus, il existe à l'aisselle de chaque rameau latéral du premier ordre de grandeur, un autozoïde à l'extrémité d'un cénozoïde plus ou moins allongé.

Entre l'autozoïde et le cénozoïde qui le porte existe une cloison transverse (fig. 6) ou parfois seulement une constriction (?) (fig. 3 : cstr. et fig. 5). Au niveau des ramifications existent aussi des cloisons, mais en oblique, entre les cénozoïdes pédonculaires des trois ordres de grandeur (fig. 2 et 3).

Enfin, cette espèce paraît appartenir à la famille des *Triticellidae* en ce que :

1° les autozoïdes sont portés par des pédoncules rigides qui les séparent du réseau stolonial rampant ;

2° l'autozoïde est relié au cénozoïde par une articulation et il est caduque ;

3° l'autozoïde présente une symétrie bilatérale nette avec bord dorsal bombé et aréa frontale membraneuse plane (fig. 4).

Malgré le point 2°, l'autozoïde ne semble pas véritablement articulé et mobile comme cela a été admis par les anciens auteurs, pour les membres de cette famille ; en tout état de cause, la motilité des autozoïdes n'a pu être observée, les colonies ayant été placées dans un liquide fixateur dès leur capture.

Il existe encore un argument écologique qui permet de rattacher cette forme aux *Triticellidae*, c'est que les membres de cette famille se montrent inquilins sur divers Crustacés ou Mollusques :

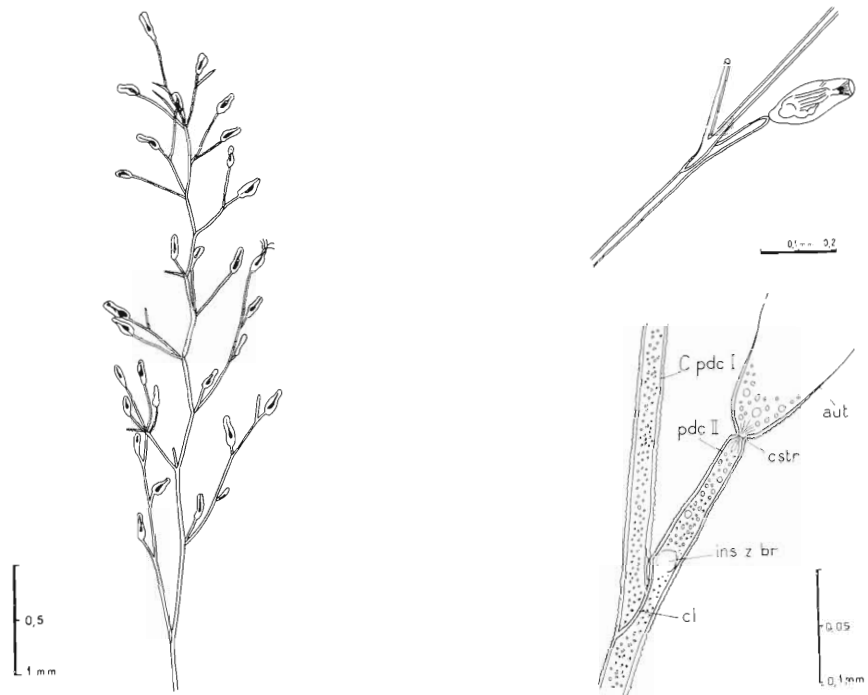


FIG. 1 à 3. — A gauche (fig. 1). Une portion de colonie ; pédoncule principal et mode de ramification (le stolon basal n'est pas figuré). A droite. En haut (fig. 2). Détail d'une ramification, remarquer l'obliquité de la cloison entre le cenozoïde du pédoncule principal et celui du pédoncule latéral du premier ordre de grandeur. En bas (fig. 3). Détail d'une ramification montrant une cloison oblique (cl) entre le pédoncule principal et le pédoncule secondaire latéral de premier ordre de grandeur ; on voit aussi une constriction à la base de l'autozoïde (aut) ainsi que le bourgeon d'un cenozoïde à l'aisselle du pédoncule principal et du pédoncule secondaire latéral de premier ordre de grandeur : C pdc I cenozoïde du pédoncule principal ; pdc II pédoncule latéral de premier ordre de grandeur, cl cloison cenozoïcale ; cstr constriction à la base de l'autozoïde ; aut base d'un autozoïde ; ins z br bourgeon d'un cenozoïde inséré « en bractée ».

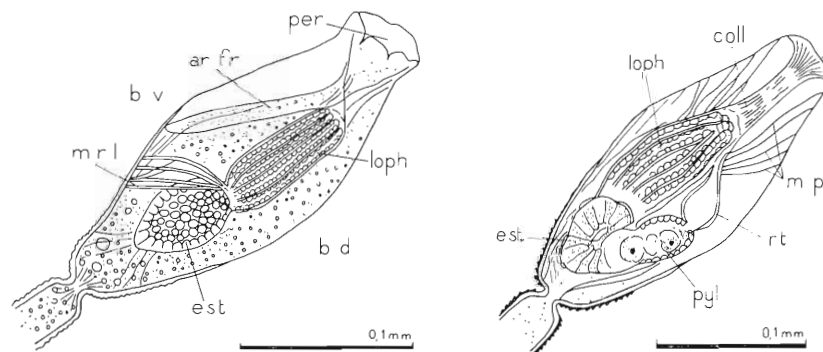


FIG. 4 et 5. — A gauche (fig. 4). Un autozoïde vu de profil par le côté gauche en coupe optique. b v bord ventral ou frontal ; b d bord dorsal ; ar fr area frontale, membraneuse, plane ; loph lophophore rétracté (tentacules) ; est estomac ; m r l muscles rétracteurs du lophophore ; per péristome (subquadrangulaire). A droite (fig. 5). Autozoïde, détail anatomique. coll collerette de soies ; loph lophophore (tentacules) ; m p muscles pariétaux ; rt rectum ; pyl pylorus ; est estomac.

or la forme nouvelle qui nous occupe vit sur les Mollusques, les Mollusques pagurisés et les radioles de *Cidaris*.

Le polypide est dépourvu de gésier comme dans le genre *Triticella*, mais cette forme nouvelle diffère de ce genre par son mode de ramification zoariale très particulier : un stolon rampant d'où s'élèvent des pédoncules rigides ramifiés de trois ordres de grandeur et faits d'une substance chitinoïde, brunâtre. Pour cette raison, un nouveau nom de genre est proposé : *Triticellopsis*. Le nom d'espèce, *tissieri*, rappelle le « Président-Théodore-Tissier » navire de l'Institut des Pêches maritimes dont la carrière a cessé en 1960 et qui a permis de recueillir cette espèce nouvelle dans 34 chalutages.

L'autozoïde est fusiforme ramassé et de petite taille : il mesure 0,20 à 0,30 mm de longueur et 0,10 à 0,14 mm de largeur environ. Le polypide comporte 8 (rarement 9) tentacules. Les autozoïdes sont très caduques (cf. *Triticella*, *Mimosella*, *Barentsia*, etc.). L'ectocyste est plus épais dans la moitié proximale de l'autozoïde (fig. 4, 5 et 6) que dans sa moitié distale. Le stolon rampant est brun, sinueux, un peu plus épais que les pédoncules principaux qui en sont issus. Les figures montrent encore d'autres détails anatomiques.

Mensurations : elles ont été effectuées sur un échantillon de la station K 217 :

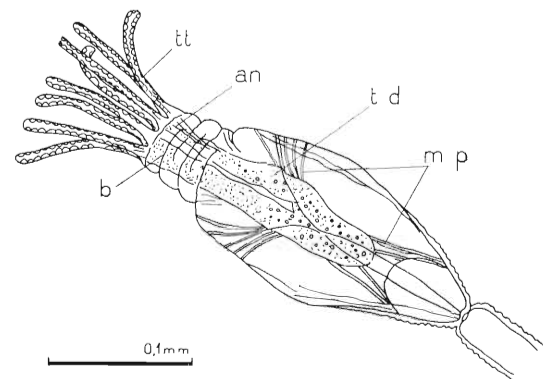


FIG. 6. — Autozoïde, tentacules en extension. tt tentacules; b bouche; an anus; td tube digestif; m p muscles pariétaux.

longueur de l'autozoïde : 220 à 290 μ ;

largeur de l'autozoïde : 95 à 140 μ ;

longueur du pédoncule principal : 6 à 15 mm ;

diamètre du pédoncule principal : base, 45-50 μ ; extrémité : 15-18 μ ;

diamètre du stolon rampant : 60-70 μ ;

nombre de rameaux secondaires sur un pédoncule principal : jusqu'à 17-18 ;

nombre d'autozoïdes sur un rameau secondaire : jusqu'à 10 ;

(N.B. : les rameaux secondaires sont plus longs dans la partie basse du pédoncule principal)

longueur des tentacules : 100-110 μ .

II. - Notes écologiques.

Cette espèce vit entre 250 et 800 m de profondeur environ. Ses colonies sont établies sur divers Mollusques vivants ou pagurisés : *Buccinum*, *Morio*, *Ranella*, *Cassis*, *Apporhais*, *Sipho*, *Xenophora* et fréquemment aussi sur les radioles de *Cidaris cidaris*⁽¹⁾.

Les colonies sont toujours établies sur des supports mobiles ; elles n'ont jamais été trouvées sur des supports fixes. D'autre part, les colonies choisissent la face du support mobile qui est tournée vers le substratum et traîne sur lui : c'est un phénomène particulièrement facile à constater dans le cas des *Cidaris*, où seuls, les radioles de la région péri-buccale portent à leurs extrémités des colonies de ce Bryozoaire.

L'espèce n'a jamais été trouvée sur *Morio rugosa* vivant mais seulement sur ce Mollusque quand il est pagurisé.

A ce Bryozoaire est souvent associé l'Hydroïde Gymnoblastique *Thamnitis cidaritis* et un petit Endoprocte qui reste à étudier.

La nature du sédiment meuble a une grande importance dans la distribution de *Triticellopsis tissieri* : ainsi, dès que le sédiment devient sableux, l'espèce disparaît ; par exemple, elle fait complètement défaut sur plusieurs centaines de *Cidaris* pris au chalut entre 180 et 400 m de profondeur au large du phare du Planier (golfe de Marseille).

(1) Les déterminations sont dues à l'obligeance de J. PICARD.

III. - Liste des stations.

Année 1957.

- J. 436 : 6.VIII. Prof. 635-555 m. Chalut à panneaux.
De 42° 46,7 N et 8° 59,0 E Gr., à 42° 47,6 N et 9° 02,5 E Gr.
NO des Agriates (Corse). Vase profonde ; sur *Cidaris cidaris*.
- J. 442 : 9.VIII. Prof. 430-740 m. Chalut à panneaux.
De 41° 18,5 N et 8° 41,8 E Gr. à 8° 41,8 N et 8° 34,6 E Gr.
SO de la Corse. Vase profonde ; sur *Cidaris cidaris* et *Morio rugosa* mort pagurisé par *Pagurus variabilis*.

Année 1958.

- K. 204 : 27.X. Prof. 335-367 m. Chalut à panneaux.
De 42° 57,6 N et 9° 38,5 E Gr. à 42° 51,0 N et 9° 33,3 E Gr.
Canal de Corse. Vase profonde avec ramassis d'algues décantées ; sur *Morio rugosa* mort habité par *Pagurus variabilis*.
- K. 208 : 28.X. Prof. 578-615 m. Chalut à panneaux.
De 42° 26,9 N et 9° 58,1 E Gr. à 42° 35 N et 9° 56,8 E Gr.
Canal de Corse. Vase profonde ; sur *Morio rugosa* habité par *Pagurus variabilis*.
- K. 211 : 1.XI. Prof. 820-660 m. Chalut à panneaux.
De 42° 17,5 N et 9° 48,4 E Gr. à 42° 27,1 N et 9° 46,2 E Gr.
Côte est de la Corse. Vase profonde ; sur *Morio rugosa* pagurisé (*Pagurus variabilis*).
- K. 214 : 2.XI. Prof. 750-375 m. Chalut à panneaux.
De 41° 12,1 N et 8° 26,5 E Gr. à 41° 10,9 N et 8° 32 E Gr.
NO de l'île d'Asinara (Sardaigne). Vase profonde ; sur *Cidaris cidaris*.
- K. 217 : 5.XI. Prof. 400-800 m. Chalut à panneaux.
De 41° 17,9 N et 8° 40,5 E Gr. à 41° 19,6 N et 8° 33,2 E Gr.
SO de la Corse. Vase profonde ; sur *Cidaris cidaris*.
- K. 222 : 11.XI. Prof. 435-660 m. Chalut à panneaux.
De 43° 17,6 N et 6° 49,1 E Gr. à 43° 20 N et 6° 51,8 E Gr.
Au large de Saint-Tropez. Vase profonde ; sur *Cidaris cidaris*.
- K. 226 : 13.XI. Prof. 440-860 m. Chalut à panneaux.
De 43° 17,5 N et 6° 48,8 E Gr. à 43° 18,7 N et 6° 52,5 E Gr.
Au large de Saint-Tropez. Vase profonde ; sur *Cidaris cidaris* et *Aporrhais serresianus* (vivant ?)
- K. 227 : 13.XI. Prof. 410-430 m. Chalut à panneaux.
De 43° 18,4 N et 6° 48,6 E Gr. à même position (chalut envasé dès la mise en pêche).
Saint-Tropez. Vase profonde ; sur *Cidaris cidaris*.
- K. 258 : 26.XI. Prof. 545-665 m. Chalut à panneaux.
De 42° 38,5 N et 3° 50,5 E Gr. à 42° 39 N et 3° 59 E Gr.
Plateau entre les « rechs » à 30 milles à l'est de Port-Vendres. Vase profonde ; sur *Helix* sp. (terrestre) habité par *Pagurus variabilis*.

Année 1959.

- L. 358 : 3.XII. Prof. 630-580 m. Chalut à panneaux.
De 36° 42,7 N et 7° 39,1 O Gr. à 36° 41,0 N et 7° 31,3 O Gr.
S E du cap Santa-Maria (Portugal) : seule signalisation dans l'Atlantique. Vase profonde ;
2 colonies sur *Ranella gigantea*.
- L. 375 : 7.XII. Prof. 245-228 m. Chalut à panneaux.
De 35° 36,5 N et 5° 07,8 O Gr. à 35° 31,6 N et 5° 02,1 O Gr.
Devant la baie de Tetouan. Vase profonde ; 2 colonies sur *Xenophora mediterranea*.
- L. 386 : 10.XII. Prof. 250-235 m. Chalut à panneaux.
De 35° 25,2 N et 2° 44,0 O Gr. à 35° 20,6 N et 2° 39,6 O Gr.
A 12 milles dans l'est du cap Tres Forcas. Vase profonde ; une colonie sur *Buccinum humphreysianum* pagurisé (*Pagurus variabilis*).
- L. 389 : 15.XII. Prof. 440-310 m. Chalut à panneaux.
De 35° 31,5 N et 2° 40,8 O Gr. à 35° 40,0 N et 2° 35,7 O Gr.
NE du cap Tres Forcas (Mer d'Alboran). Vase profonde ;
sur *Cidaris cidaris* : plusieurs colonies ; *Ranella gigantea* : une colonie ; *Cassis saburon* :
une colonie ; *Apporhais serresianus* : plusieurs colonies ; *Sipho torrus* pagurisé : une colonie.
- L. 390 : 15.XII. Prof. 400-580 m. Chalut à panneaux.
De 35° 33,1 N et 2° 33,3 O Gr. à 35° 40,0 N et 2° 47,9 O Gr.
NE du cap Tres Forcas. Vase profonde ; sur deux *Sipho torrus* pagurisés (*Pagurus variabilis*).
- L. 394 : 17.XII. Prof. 330-430 m. Chalut à panneaux.
De 35° 45,2 N et 1° 21,7 O Gr. à 35° 45,0 N et 1° 23,4 O Gr.
Entre le banc de l'Alidade et les îles Habibas. Vase profonde ; sur deux *Cassis saburon*
pagurisés (*P. variabilis*).
- L. 395 : 17.XII. Prof. 335-352 m. Chalut à panneaux.
De 35° 44,8 N et 1° 28,5 O Gr. à 35° 45,0 N et 1° 31,6 O Gr.
NNE du banc de l'Alidade. Vase profonde ; sur un *Cidaris cidaris*.
- L. 396 : 17.XII. Prof. 335-460 m : Chalut à panneaux.
De 35° 44,9 N et 1° 32,0 O Gr. à 35° 43,2 N et 1° 36,6 O Gr.
NO du banc de l'Alidade. Sur *Cidaris cidaris* et *Xenophora mediterranea*.

Année 1960.

- M. 10 : 8.I Prof. 435-680 m. Chalut à panneaux.
De 36° 05,7 N et 0° 05 O Gr. à 36° 03,7 N et 0° 13,3 O Gr.
Devant la baie d'Arzew. Vase profonde ; sur deux *Cassis saburon* pagurisés (*Dardanus arrosor*).
- M. 17 : 10.I. Prof. 255-425 m. Chalut à panneaux.
De 36° 48,6 N et 2° 45,0 E Gr. à 36° 45,6 N et 2° 33,5 E Gr.
Baie de Castiglione. Vase profonde ; sur cinq *Morio rugosa* pagurisés (*Dardanus arrosor*).
- M. 22 : 19.I. Prof. 315-498 m. Chalut à panneaux.
De 37° 02,9 N et 6° 59,3 E Gr. à 37° 02,6 N et 6° 53,8 E Gr.
Baie de Philippeville. Vase profonde ; sur *Morio echinophora* pagurisé (*D. arrosor*).

- M. 24 : 19.I. Prof. 580-670 m. Chalut à panneaux.
De 37° 05,8 N et 6° 57,4 E Gr. à 37° 03,9 N et 6° 53,3 E Gr.
Baie de Philippeville. Vase profonde ; sur deux *Cassis saburon* pagurisés (*P. variabilis*).
- M. 25 : 19.I. Prof. 325-350 m. Chalut à panneaux.
De 37° 09,8 N et 7° 17,9 E Gr. à 37° 10,9 N et 7° 21,9 E Gr.
Entre le cap de Fer et le cap Toulouk. Vase profonde ; sur *Cidaris cidaris* ; sur *Natica fusca* et *Cassis saburon* pagurisés (*P. variabilis*).
- M. 29 : 21.I. Prof. 305-360 m. Chalut à panneaux.
De 37° 09,6 N et 7° 17,9 E Gr. à 37° 11,0 N et 7° 21,8 E Gr.
Entre le cap de Fer et le cap Toulouk. Vase profonde ; sur divers Gastéropodes habités par *Dardanus arrosor*.
- M. 31 : 22.I. Prof. 380-445 m. Chalut à panneaux.
De 37° 16,0 N et 8° 39,1 E Gr. à 37° 13,5 N et 8° 29,3 E Gr.
NE du banc Le Sec. Vase profonde ; sur divers Gastéropodes pagurisés (*P. variabilis*).
- M. 37 : 24.I. Prof. 427-445 m. Chalut à panneaux.
De 37° 46,2 N et 9° 16,0 E Gr. à 37° 50,0 N et 9° 22,2 E Gr.
NE de La Galite. Vase profonde ; sur divers Gastéropodes pagurisés (*P. variabilis*).
- M. 38 : 25.I. Prof. 150-400 m. Chalut à panneaux.
De 36° 44,1 N et 5° 27,0 E Gr. à 36° 47,7 N et 5° 28,4 E Gr.
Baie de Bougie. Vase terrigène côtière, puis vase profonde ; sur *Aporrhais serresianus*.
- M. 43 : 29.I. Prof. 390-405 m. Chalut à panneaux.
De 37° 22,8 N et 8° 30,6 E Gr. à 37° 18,8 N et 8° 34,0 E Gr.
SO des Sorelles. Vase profonde ; sur 2 Gastéropodes pagurisés (*P. variabilis*).
- M. 44 : 29.I. Prof. 395-405 m. Chalut à panneaux.
De 37° 31,1 N et 9° 39,0 E Gr. à 37° 31,1 N et 9° 46,5 E Gr.
NO du cap Blanc de Bizerte. Vase profonde ; sur Gastéropodes pagurisés (*P. variabilis*).
- M. 45 : 29.I. Prof. 400-435 m. Chalut à panneaux.
De 37° 36,2 N et 10° 07,9 E Gr. à 37° 36,8 N et 10° 16,5 E Gr.
Nord du cap Farina. Vase profonde ; sur Gastéropodes pagurisés (*P. variabilis*).
- M. 47 : 30.I. Prof. 555-640 m. Chalut à panneaux.
De 38° 01,2 N et 10° 23,2 E Gr. à 38° 05,3 N et 10° 27,8 E Gr.
Nord du cap Farina. Vase profonde ; sur 6 *Cidaris cidaris*.
- M. 49 : 30.I. Prof. 323-400 m. Chalut à panneaux.
De 37° 33,0 N et 11° 0 E Gr. à 37° 34,5 N et 11° 06 E Gr.
Entre les Esquerquis et le banc El Haouaria. Vase profonde ; sur *Cidaris cidaris* et Gastéropode pagurisé (*P. variabilis*).
- M. 55 : 31.I. Prof. 340-380 m. Chalut à panneaux.
De 37° 45,8 N et 10° 54,1 E Gr. à 37° 48,7 N et 10° 58,7 E Gr.
SE de la roche Keith des Esquerquis. Vase profonde ; sur *Cidaris cidaris*.