

## PLEURONECTIDAE DE L'ÎLE DE LA RÉUNION ET DE MADAGASCAR.

### II. GENRES *SAMARIS* ET *SAMARISCUS*

par

Jean-Claude QUÉRO (1), Dannie A. HENSLEY (2) et André L. MAUGÉ (3)

**RÉSUMÉ.** - Dans des collections de poissons en provenance des eaux de l'île de La Réunion et de Madagascar, les auteurs ont trouvé 4 exemplaires du genre *Samaris* (Pleuronectidae) et 3 du genre *Samariscus* (*ibid.*). Trois des quatre *Samaris* considérés comme nouveaux ont été décrits sous le nom de *Samaris costae* n. sp., le statut du quatrième, *Samaris* sp., étant incertain. Les trois *Samariscus*, tous considérés comme nouveaux, ont été décrits, deux d'entre eux comme *Samariscus desoutterae* n. sp. et le troisième comme *Samariscus nielseni* n. sp. Les auteurs donnent des clés des *Samaris*, *Samariscus* et *Plagiopsetta* de l'Indo-Pacifique.

**ABSTRACT.** - Among specimens of Samarinae (Pleuronectidae) recently collected from the waters of Reunion Island and Madagascar are three species new to science (*Samaris costae*, *Samariscus nielseni* and *Samariscus desoutterae*). Another species represented in the collections is an unidentifiable *Samaris* species. Keys to Indo-Pacific species of *Samaris*, *Samariscus* and *Plagiopsetta* are presented.

Mots-clés : Pleuronectidae, *Samaris costae* n. sp., *Samariscus desoutterae* n. sp., *Samariscus nielseni* n. sp., ISW, Réunion I., Malagasy Rep., Taxonomy, New species.

Cette étude de *Samaris* et *Samariscus* de l'île de La Réunion et de Madagascar fait suite à celle de *Poecilopsetta* de la même région, publiée précédemment dans *Cybium* (Quéro *et al.*, 1988). Nous renvoyons le lecteur à cette première note pour l'origine du matériel, les abréviations utilisées, les mensurations effectuées et la plupart des références bibliographiques.

*Liste des stations* : «V.» Ch. 45, 07.11.1972, 15°20'S 46°09'E, 310-350 m (Crosnier) ; «V.» Ch. 52, 08.11.1972, 15°21'0S 46°12'E, 150m (Crosnier) ; «V.» Ch. 53, 08.11.1972, 15°21' 7S 46°12'6E, 90-130 m (Crosnier) ; «V.» Ch. 80, 04.03.1973 25°02'7S, 47°05'8E 65-70 m (Maugé) ; «M.D.» 32, Ch. 57, 22.08.1982, 21°04'5S 55°11'0E, 210-227 m (Maugé et Quéro).

#### *SAMARIS COSTAE* N. SP.

(Fig. 1)

##### Matériel examiné :

*Holotype* : MNHN 1986-654 : 1 ex., mâle, 92,5 mm L. st., «M.D.» 32, Ch. p. 57.

*Paratypes* : MNHN 1986-655 : 1 ex., mâle, 76 mm L. st., «M.D.» 32, Ch. p. 57 ; MNHN 1986-656 : 1 ex., mâle, 69,3 mm L. st., «V.» Ch. 80.

**Diagnose** : Cette espèce de *Samaris* se distingue par : 73 à 79 rayons à la dorsale ; 57 à 60 rayons à l'anale ; 74 et 75 écailles sur la ligne latérale ; les 7 ou 8 premiers rayons de la dorsale

---

(1) IFREMER - La Rochelle, Ichtyologie, Place du Séminaire - B.P. 7 L'Houmeau, 17137 Nieul sur Mer. FRANCE.

(2) University of Puerto Rico, Department of Marine Sciences, Mayagüez, 00708. PUERTO RICO.

(3) Muséum national d'Histoire naturelle, Laboratoire d'Ichtyologie générale et appliquée, 43 rue Cuvier, 75231 Paris Cédex 05. FRANCE.

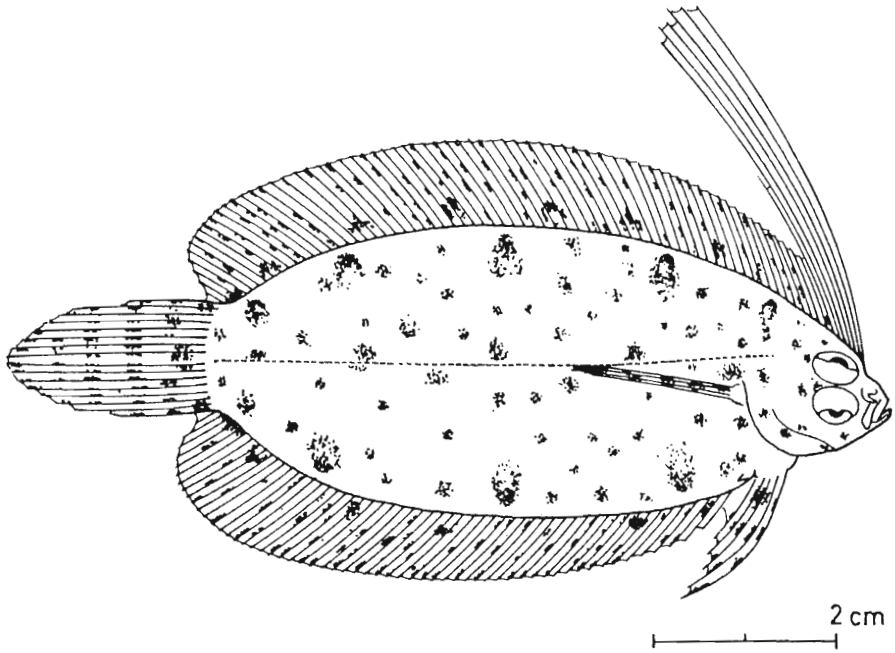


Fig. 1 : *Samaris costae* (dessin : J.-J. Vayne).

allongés ; la mâchoire supérieure comprise 3,5 à 3,6 fois dans T. ; la ventrale oculifère 1,0 à 1,1 dans T.

*Mensurations* (holotype + paratypes) (en pourcentage de L. st.) : H. corps : 39,0-40,8 ; T. : 23,2-23,7 ; Pré Orb. : 4,3-5,3 ; Oeil : 6,8-7,9 ; Mx. : 6,5-6,6 ; Md. : 10,1-10,8 ; Pect. oculif. : 22,7-26,0 ; V. oculif. : 24,5-(25,9) ; p.c. : 13,0-13,7 ; L. 1er-3ème R. D. : 55,2-63,2.

*Numérations* (holotype + paratypes) : D. : 73,75, 79 ; An : 57, 58, 60 ; Pect. : 4/0 ; Lat. : 74-75 ; branchict. : environ 0-3 + 8-9 ; vert. : 10 + 30 (2 ex.)

#### Description :

*Holotype* : Corps aplati ovale, allongé, sa hauteur 2,5 dans L. st. Tête petite (4,3 dans L. st.), son profil dorsal convexe avec une encoche en avant de l'œil supérieur. Museau court (4,6 dans T.), plus petit que l'œil. Yeux assez grands (3,3 dans T.) ; espace interorbitaire étroit (3,3 dans l'œil) et recouvert d'écailles ; œil inférieur situé en avant du supérieur. Sur la face oculifère, narines situées en avant de la zone interorbitaire et pourvues d'un long tube qui recouvre le bord du maxillaire ; pas de narines sur la face aveugle. Bouche petite, oblique, un peu arquée ; extrémité postérieure de la mâchoire supérieure (3,6 dans T.) n'atteignant par le bord antérieur de l'œil ; mâchoire inférieure (2,2 dans T.) légèrement saillante, se terminant en avant du centre de l'œil ; dents petites, disposées en bande. Branchicténies rudimentaires (environ 3 + 9 sur le premier arc branchial). Environ 75 écailles cténoïdes sur la ligne latérale. Dorsale avec 73 rayons : les 8 premiers sont allongés, les 6 premiers beaucoup plus longs que les 7 et 8èmes (1,6 dans L. st. et 2,7 fois plus long que T.) ; origine de la dorsale située juste en avant de l'œil supérieur ; les 8 derniers rayons de la caudale (et de l'anale) de taille décroissante. Anale avec 58 rayons. Pectorale de la face oculifère, la seule présente, avec 4 rayons, sensiblement de la même taille que T. Pelvienne de la face oculifère assez peu allongée, 1,1 fois T. Caudale avec 16 rayons tous simples.

*Paratypes* : Les deux paratypes présentent les mêmes caractères que l'holotype. Ainsi, seuls les 7 ou 8 premiers rayons de la dorsale sont allongés et les 2 et 3èmes sont aussi longs si ce n'est plus que le premier ; ils sont compris 1,6 à 1,7 fois dans L. st. et sont 2,5 à 2,7 fois plus longs que T. De même, la pelvienne de la face oculifère est assez peu allongée, à peine plus grande que la tête (1,0 à 1,1 fois). La mâchoire supérieure est petite ; elle atteint toutefois le bord antérieur de l'œil chez l'un des paratypes (MNHN 1986-656). L'œil inférieur est situé un peu en avant du supérieur.

**Coloration** (holotype conservé dans l'alcool) : brun-jaune clair avec de très nombreuses taches plus sombres ; 4 ocelles assez nets, disposés sur une rangée qui suit le bord ventral du corps, 4 autres sur une rangée médiane et 5 sur une rangée dorsale. Rayons allongés de la dorsale blancs, les autres semi-transparents avec des taches sombres, surtout vers leurs extrémités et 6 ocelles le long de la dorsale, vers sa base. Pectorale à extrémité noirâtre, rayée de 5 bandes transversales sombres et pelvienne de la face oculifère rayée de 4 bandes transversales, ce qui leur donne un aspect annelé. Caudale avec un ocelle médian à sa base.

**Remarques** : *Samaris costae* est une espèce proche de *S. macrolepis*. Elle s'en distingue principalement par un allongement moindre de la pelvienne de la face oculifère qui est égale à la longueur de la tête ou un peu plus grande (1,0 à 1,1 fois T au lieu de 2 chez *S. macrolepis*), par la position antérieure de l'œil inférieur par rapport au supérieur (sensiblement au même niveau chez *S. macrolepis*), par la plus petite taille de la mâchoire supérieure (3,5 à 3,6 dans la tête au lieu de 3) qui est aussi plus petite ou égale à l'œil (plus grande chez *S. macrolepis*). Le nombre de rayons à la dorsale (73-79) et à l'anale (57-60), et le nombre d'écaillés sur la ligne latérale (74-75) sont nettement plus élevés que chez *S. macrolepis* (respectivement : 60,47 et 55).

#### SAMARIS SP.

**Matériel examiné** : MNHN 1986-657 : 1 ex., femelle, 39,9 mm, «V.» Ch. 53.

**Mensurations** (en pourcentage de L. st.) : H. corps : 40,3 ; T. : 27,6 ; Pré Orb. : 5,3 ; Oeil : 10,3 ; Mx. : 9,8 ; Md. : 12,8 ; Pect. oculif. : 30,1 ; V. oculif. : 15,0 ; p.c. : 13,0 ; 1. 1er-3ème R. D. : 32,8  
**Numérations** : D. 71 ; An. : 53 ; Pect. : 4 ; Lat. : environ 59 ; vert. : 10 + 30.

**Remarques** : Nous n'avons pas pris de décision sur le statut de ce petit exemplaire parce qu'il diffère quelque peu des trois *S. costae* : la pelvienne de la face oculifère est très courte, sa taille étant à peine supérieure à la moitié de la longueur de la tête (1,1 fois T. au lieu de 2,1 à 2,2 chez *S. costae*) ; les rayons allongés du début de la dorsale sont moins nombreux (5, dont 4 très grands, au lieu de 7 ou 8, dont 5 à 6 très grands) et plus courts (3 fois dans L. t. et 1,2 fois T. au lieu de 1,6 à 1,7 dans L. t. et 2,5 à 2,7 fois T. ; le nombre d'écaillés sur la ligne latérale (59 au lieu de 74-75), le nombre de rayons à la dorsale (71 au lieu de 73-79) et à l'anale (53 au lieu de 57-60) sont plus faibles ; la mâchoire supérieure (2,8 dans T. au lieu de 3,5 à 3,6). Ces différences rentrent-elles dans le cadre normal des variations individuelles de l'espèce ? Il faut noter que cet exemplaire est plus petit que les 3 *S. costae* et qu'il s'agit d'une femelle (aux glandes bien développées, donc adulte), les 3 *S. costae* étant des mâles.

Clé des *Samaris*

- 1a.** Au moins les 13 premiers rayons de la dorsale allongés, leur taille étant 4 à 5 fois supérieure à celle de la tête. Taille maximale connue 149 mm L. st. Zone équatoriale de l'Indo-Pacifique et de la Mer Rouge.....*Samaris cristatus* Gray, 1831.
- 1b.** Au plus les 8 premiers rayons de la dorsale allongés, leur taille n'atteignant pas 3 fois celle de la tête .....2
- 2a.** Pelvienne de la face oculifère 2 fois plus grande que la tête. D. 60 ; An. 47 ; 55 écailles sur la ligne latérale. Taille 45 mm L. t. Golfe de Martaban.....*Samarismacrolepis* Norman, 1927
- 2b.** Pelvienne de la face oculifère peu ou pas plus grande que la tête. D. > 70 ; An. > 50 ; plus de 58 écailles sur la ligne latérale.....3
- 3a.** Pelvienne de la face oculifère allongée, de taille équivalente à celle de la tête (1,0 - 1,1). D. 73-79 ; An. 57-60 ; 74 à 75 écailles sur la ligne latérale. Taille 92 mm L. st. Madagascar .....*Samaris costae* n. sp.
- 3b.** Pelvienne de la face oculifère non allongée, de taille voisine de la moitié de celle de la tête (0,5). D. 71 ; An. 53 ; 59 écailles sur la ligne latérale.....*Samaris* sp.

**SAMARISCUS NIELSENI N. SP.**

(Figs. 2, 3)

**Matériel examiné :***Holotype* : MNHN 1984-367 : 1 ex., mâle, 52,5 mm L. st., «V.» Ch. 52.

**Diagnose** : Cette espèce se distingue par 70 rayons à la dorsale ; 56 rayons à l'anale ; 75 à 78 écailles sur la ligne latérale ; 1 + 5 branchicténies rudimentaires ; hauteur du corps comprise 2,9 fois dans L. st. ; mâchoire supérieure 2,6 fois dans T. ; pectorale de la face oculifère 1,1 fois dans T. ; premiers rayons de la dorsale un peu plus allongés que ceux qui les suivent immédiatement ; museau plus grand que l'œil ; profil de la tête concave en avant de l'œil supérieur ; œil inférieur situé un peu en avant du supérieur ; narine postérieure de la face oculifère non tubulaire ou avec un tube très court ; narine antérieure de la face oculifère pourvue d'un tube très long ; quatre grandes taches noires le long de la base de la dorsale, deux ou trois le long de la base de l'anale, les plus postérieures de ces deux rangées de taches étant les plus grandes (à peu près de même taille que l'œil).

**Mensurations** (en pourcentage de L. st.) : H. corps : 34,5 ; T. : 24,8 ; Pré Orb. : 7,0 ; œil : 5,9 ; Mx. : 9,3 ; Md. : 13,1 ; Pect. oculif. : 22,7 ; V. oculif. : 13,7 ; p. c. : 11,8 ; L. 1er R.D. : 14,1.

**Numérations** : D. : 70 ; An. : 56 ; Pect. : 4/0 ; Lat. : environ 75-78 ; branchict. : 1 + 5 ; vert. : 10 + 31.

**Description** (holotype) : Corps aplati et très allongé, sa hauteur 2,9 fois dans L. st.. Tête petite (4,0 fois dans L. st.) ; profil dorsal avec une concavité dont le creux est situé en avant de l'œil, puis devient convexe antérieurement. Museau long, (3,5 fois dans T.) nettement supérieur au diamètre de l'œil (4,2 fois dans T.) Oeil inférieur légèrement en avant par rapport au supérieur. Espace interorbitaire étroit. Narine postérieure de la face oculifère située sur un tube très court, immédiatement en avant de la région interorbitaire ; narine antérieure à l'extrémité d'un tube très long, atteignant la lèvre supérieure (Fig. 3). Narines de la face aveugle petites, l'antérieure pourvue d'un tube ou d'une petite lame charnue, la postérieure en forme de pore. Membrane du premier rayon dorsal s'insérant sur la face aveugle directement au dessus de la narine postérieure (Fig. 3). Bouche oblique ; mâchoire supérieure (2,6 fois dans T.) se terminant sous le bord antérieur de l'œil inférieur : mandibule (1,9 fois dans T.) de taille supérieure à la moitié de celle de la tête ; dents petites, coniques et disposées selon des rangées dont le nombre

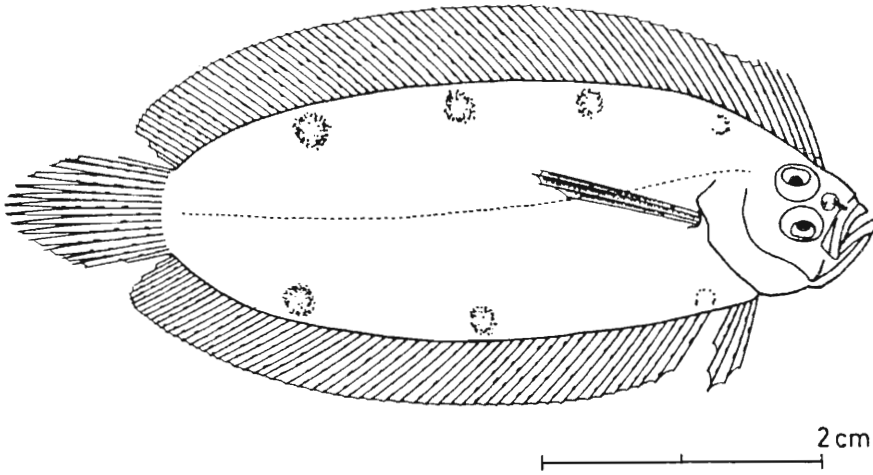
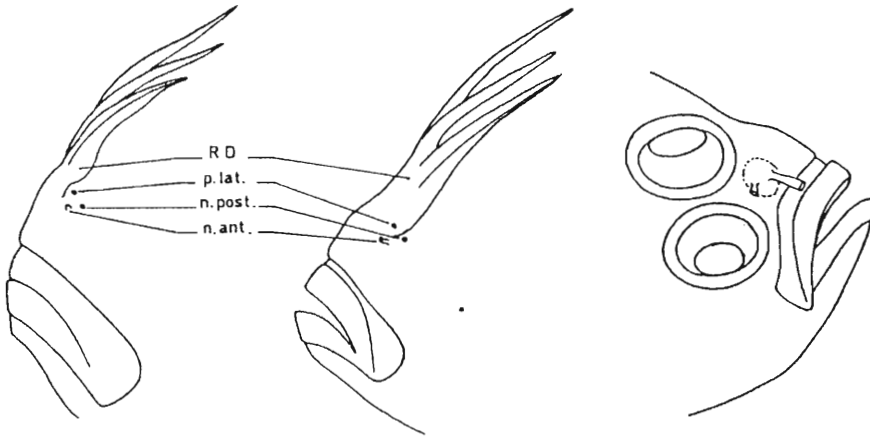


Fig. 2 : *Samariscus nielsenii* (dessin : J.-J. Vayne).



- *S. desoutterae* -

- *S. nielsenii* -

Fig. 3 : *Samariscus nielsenii* (MNHN 1984-367) et *S. desoutterae* (MNHN 1984-369) (têtes, faces aveugles) R.D. : membrane du premier rayon dorsal ; P. Lat. : pore de la ligne latérale ; N. post. : narine postérieure ; N. ant. : narine antérieure (dessin : J.-J. Vayne). *S. nielsenii* : tête face oculifère.

est, pour les deux mâchoires, plus grand sur la face aveugle ; branchicténies très petites au nombre de 1 + 5.

Ecailles cténoïdes sur les faces oculifère et aveugle ; environ 75 à 78 écailles sur la ligne latérale à peu près droite. Dorsale avec 70 rayons, les quatre premiers rayons (1,8 à 2 fois dans T.) légèrement plus longs que ceux qui les suivent immédiatement (2,3 à 2,5 fois dans T. pour les 5 à 7èmes) ; origine de la dorsale située en avant de l'œil supérieur, au niveau de la concavité du profil dorsal ; anale avec 56 rayons ; pectorale de la face oculifère, la seule présente, avec 4 rayons, légèrement plus petite que la tête (1,1 fois dans T.). Pelvienne de la face oculifère non allongée (1,8 fois dans T.). Caudale assez pointue avec 16 rayons, les 12 centraux branchus.

**Coloration** (holotype conservé dans l'alcool) : brun-jaune clair avec quatre grandes taches noires le long de la base de la nageoire dorsale et deux ou trois le long de la base de l'anale. Les taches les plus postérieures, le long des bases des nageoires dorsale et anale, sont les plus grandes et les plus visibles. Ces deux taches ont le centre clair. La pectorale est noire sur toute sa longueur mais seulement entre les deux rayons internes. Les nageoires dorsale, anale, caudale et pelviennes sont claires et annelées irrégulièrement de taches brunes.

**Remarques** : Généralement, on reconnaît quinze espèces de *Samariscus*. *S. nielseni* peut en être séparée à l'aide des caractères indiqués dans la diagnose. *S. nielseni* est surtout proche de *S. corallinus* et *S. triocellatus*. Ce sont les seules espèces connues du genre à avoir les premiers rayons de la dorsale plus longs que ceux qui les suivent immédiatement et à posséder un museau plus grand que l'œil. Ces deux espèces ont aussi, comme *S. nielseni*, le profil de la tête nettement concave en avant de l'œil supérieur. *S. corallinus* et *S. triocellatus* ont été également décrites comme ayant les premiers rayons de la dorsale libres de toute membrane sur une large partie de leur longueur. Cette observation peut aussi être faite chez l'holotype de *S. nielseni*, toutefois il ne nous est pas possible de savoir si cela est naturel ou provient d'une déchirure de la membrane. *S. nielseni* se différencie de *S. corallinus* par le nombre de rayons à la dorsale (70 contre 75 à 77), le nombre de rayons à l'anale (56 contre 63-65) et le nombre d'écailles sur la ligne latérale (environ 75-78 contre 98-100). Les différences les plus remarquables entre *S. nielseni* et *S. triocellatus*, portent sur leur ornementation ; celle de *S. triocellatus*, très caractéristique, se compose principalement de deux ou trois anneaux sombres situés au niveau, ou juste en dessous, de la ligne latérale ; *S. nielseni* possède de grandes taches sombres le long des bases de la dorsale et de l'anale.

#### **SAMARISCUS DESOUTTERAE N. SP.**

(Fig. 4)

**Matériel examiné :**

*Holotype* : MNHN 1984-368 : 1 ex., femelle, 74 mm L. st., «V.» ch. 45.

*Paratype* : MNHN 1984-369 : 1 ex., mâle, 79,5 mm L. st., «V.» ch. 45.

**Diagnose** : Cette espèce de *Samariscus* se différencie par : 78 à 80 rayons à la dorsale ; 61 à 63 rayons à l'anale ; 69 ou 70 écailles sur la ligne latérale ; tête comprise 4,1 à 4,4 fois dans L. st. ; hauteur du corps 2,6 à 2,7 fois dans L. st. ; mâchoire supérieure 2,9 à 3,0 fois dans T. ; pectorale de la face oculifère 0,6 à 0,8 fois dans T. ; museau plus court que l'œil ; rayons antérieurs de la dorsale non allongés.

**Mensurations** (holotype + paratype) (en pourcentage de L. st.) : H. corps : 37,0-37,8 ; T. : 22,5-24,3 ; Pré Orb. : 4,1-5,0 ; Oeil : 7,4-8,1 ; Mx. : 7,7-8,1 ; Md. : 10,7-10,8 ; Pect. oculif. : 32,0-36,5 ; V. oculif. : 10,8-11,8 ; p. c. : 13,0-14,2.

**Numérations** : D. : 78-80 ; An. : 61-63 ; Pect. : 4/0 ; Lat. : 69-70 ; branchict. : 1 + 7 ; vert. : 9 + 31 (2).

**Description** (holotype) : Corps aplati et allongé, sa hauteur 2,6 fois dans L. st. Tête petite (4,1 fois dans L. st.), au profil dorsal presque régulièrement convexe. Museau court, (4,9 fois dans T.), nettement plus petit que le diamètre de l'œil. Yeux grands (3,0 fois dans T.), leurs bords antérieurs à peu près au même niveau ; espace interorbitaire étroit et recouvert d'écailles. Narines de la face oculifère situées au sommet de longs tubes de taille égale ; narines de la face aveugle petites, l'antérieure en forme de pore, la postérieure avec un tube ou une lame. Membrane du premier rayon de la dorsale s'insérant sur la face aveugle juste en avant de la narine antérieure (Fig. 3). Bouche petite, oblique ; mâchoire supérieure (3,0 fois dans T.) se terminant

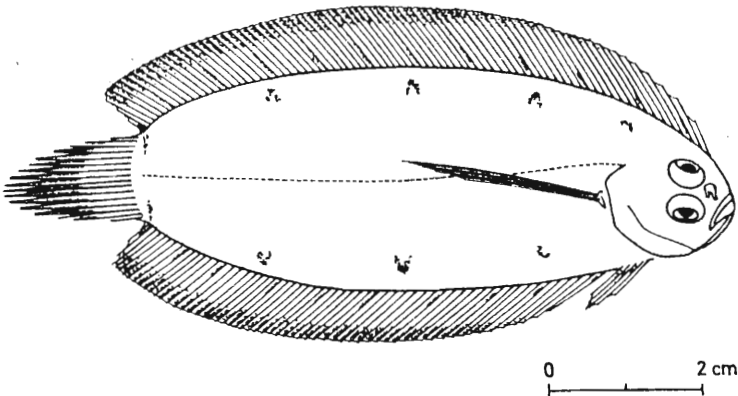


Fig. 4 : *Samariscus desoutterae* (dessin : J.-J. Vayne).

au delà du bord antérieur de l'œil inférieur, de même taille que l'œil ; mandibule 2 à 3 fois dans T. ; dents petites, coniques et disposées selon des rangées dont le nombre est à peu près le même sur les deux mâchoires supérieure et inférieure, et sur les deux faces oculifère et aveugle. Branchicténies, très petites au nombre de 1 + 7.

Ecailles cténoïdes sur la face oculifère et la face aveugle ; environ 69 écailles sur la ligne latérale, à peu près droite. Dorsale avec 78 rayons ; le premier rayon (4,5 fois dans T.) dont l'insertion se trouve en avant du niveau du bord antérieur de l'œil inférieur, plus petit que les suivants et un peu inférieur à la moitié des plus grands rayons postérieurs (2,1 fois dans T.) Anale avec 63 rayons. Pectorale de la face oculifère, la seule présente, avec 4 rayons, un peu plus grande que la tête (0,8 fois dans T.), Pelvienne de la face oculifère non allongée. (2,2 fois dans T.) Caudale avec 16 rayons, les 12 centraux branchus.

#### Coloration :

*Holotype* (conservé dans l'alcool) : brun clair avec 5 taches plus ou moins ocellées disposées symétriquement de chaque côté et en bordure du corps ; 4 taches dans l'axe médian, une sous la pectorale et une autre au-dessus de l'extrémité de la pelvienne. Dorsale et anale avec des taches brunes assez clairsemées (1 rayon plus ou moins coloré de brun tous les 6 ou 7 rayons), mais surtout une frange externe sombre recouvrant près du tiers du rayon dans la région postérieure. Caudale également noirâtre dans son tiers postérieur, avec 2 taches brunes vers sa base. Membranes interradiales de la pectorale noirâtres.

*Paratype* : Le paratype diffère de l'holotype par son museau proportionnellement plus court (5,4 fois dans T. au lieu de 4,9), son pédoncule caudal plus trapu (1,6 fois dans T. au lieu de 1,9), sa pelvienne de la face oculifère plus longue (1,9 fois dans T. au lieu de 2,2), mais surtout par sa pectorale plus longue (0,6 fois dans T. au lieu de 0,8) et la présence, à la narine antérieure de la face aveugle, d'une lame ou d'un tube court (au lieu d'un pore dépourvu d'excroissance). Notons que le paratype est un mâle et l'holotype une femelle. Y aurait-il dimorphisme sexuel ?

**Remarques** : *S. desoutterae* peut être séparée, à l'aide des caractères indiqués dans la diagnose, de tous les autres *Samariscus* connus. Le nombre d'écailles sur la ligne latérale et le nombre de rayons à l'anale suffisent, à eux seuls, à distinguer *S. desoutterae* des autres espèces, à l'exception de *S. sunieri*. De cette dernière, elle diffère par la hauteur de son corps (2,6 à 2,7 fois dans L. st. chez *S. desoutterae*, contre 2,9 à 3,4 chez *S. sunieri*), par la longueur de la mâchoire supérieure (2,9 à 3,0 fois dans T. contre 2,2 à 2,4) et par la taille de la pectorale de la face oculifère (0,6 à 0,8 fois dans T. contre moins de 0,5).

Kuronuma (1940) redécrit *Plagiopsetta* Franz (1910), genre monotypique (*P. glossa*) très voisin de *Samariscus*. Un des caractères utilisé pour séparer ces genres était la présence de petites narines sur la face aveugle de *Plagiopsetta* et leur absence apparente chez *Samariscus*.

Toutefois, Ochiai et Amaoka (1962) ont observé des narines sur la face aveugle chez, au moins, 2 espèces de *Samariscus* du Japon. Nous avons également vu un organe olfactif rudimentaire pourvu de deux narines sur la face aveugle de *S. nielseni* et *S. desoutterae*. Il est possible que ces narines soient présentes chez toutes les espèces de *Samariscus* mais qu'elles aient échappé aux observateurs en raison de leur petite taille.

#### Clé des *Samariscus* et *Plagiopsetta*

- 1a. Plus de 5 rayons à la pectorale.....2
- 2a. 8 à 10 rayons à la pectorale ; 55 à 66 écailles sur la ligne latérale ; tête 3,9 à 4,6 fois dans L. st. Taille environ 150 mm L. st. Japon, mer de Chine orientale, Taiwan .....*Plagiopsetta glossa* Franz, 1910
- 2b. 7 rayons à la pectorale ; 45 écailles sur la ligne latérale ; tête 3,8 fois dans L. st. Taille 68 mm L. t. Région de Hong Kong.....*S. fasciatus* Fowler, 1934
- 1b. 4 ou 5 rayons à la pectorale.....3
- 3a. Rayons antérieurs de la dorsale plus longs que les suivants ; museau plus grand que l'œil .....4
- 4a. 75 à 77 rayons à la dorsale ; 63 à 65 rayons à l'anale ; 98 à 100 écailles sur la ligne latérale. Taille 110 mm L. t. Iles Hawaii.....*S. corallinus* Gilbert, 1905
- 4b. 62-70 rayons à la dorsale ; 47-57 rayons à l'anale ; 71 à 78 écailles sur la ligne latérale .....5
- 5a. Ornementation caractérisée par 2 ou 3 anneaux sombres, à peu près aussi grands que l'œil, sur la ligne latérale ou juste en-dessous. Taille 70 mm L. st. Iles Marshall, îles Gilbert, îles Hawaii, Afrique du Sud.....*S. triocellatus* Woods, 1966
- 5b. Ornementation composée de 4 grandes taches sombres, le long de la base de la dorsale, et de 2 ou 3 le long de la base de l'anale, les plus postérieures étant les plus grandes et les plus visibles. Taille 52 mm L. st. Madagascar.....*S. nielseni* n. sp.
- 3b. Rayons antérieurs de la dorsale pas plus longs que les suivants : museau plus court ou aussi long que l'œil.....6
- 6a. Pectorale plus longue que la moitié du corps sans la tête et la caudale.....7
- 7a. Maxillaire allongé, 2 fois dans T., se terminant postérieurement sous le milieu de l'œil inférieur ; pectorale avec 4 rayons (environ 0,6 fois dans T.) D. 67 ; An. 51 ; Lat. 60. Taille 54 mm L.t. Luzon ..... *S. macrognathus* Fowler, 1934
- 7b. Maxillaire 2,2 fois ou plus dans T. ; pectorale avec 5 rayons (0,5 ou moins dans T.) ..... 8
- 8a. 68 à 74 écailles sur la ligne latérale ; tête petite 4,0 à 4,8 fois dans L. st. ; œil 2,8 à 3,0 fois dans T. ; pectorale, avec des rayures transversales régulières grises et noires, moins de 0,5 fois dans T. ; D. 70 à 76 ; An. 54 à 61. Taille 128 mm L. t. Bali.....*S. sunieri* Weber & Beaufort, 1929
- 8b. 55 à 60 écailles sur la ligne latérale ; tête grande 3,5 à 3,7 fois dans L. st. ; œil 3,5 à 3,8 fois dans T. ; pectorale noirâtre, environ 0,5 fois dans T. ; D. 66 à 71 ; An. 50 à 54. Taille 130 mm L. t. Ceylan..... *S. longimanus* Norman, 1927
- 6b. Pectorale de taille égale au plus à la moitié du corps sans la tête et la



caudale.....	9
<b>9a.</b> 69 à 76 écailles sur la ligne latérale .....	10
<b>10a.</b> 68 à 78 rayons à la dorsale ; 55 à 59 rayons à l'anale ; maxillaire 2,0 à 2,5 fois dans T. ; mandibule 1,8 fois dans T. Taille 89 mm L. st. Golfe de Martaban, mer de Java, côte méridionale de Java .....	<i>S. huysmani</i> Weber, 1913
<b>10b.</b> 78 à 80 rayons à la dorsale ; 61 à 63 rayons à l'anale ; maxillaire 2,9 à 3,0 fois dans T. ; mandibule 2,1 à 2,3 fois dans T. Taille 79 mm L. st. Madagascar .....	<i>S. desoutterae</i> n. sp.
<b>9b.</b> 45 à 64 écailles sur la ligne latérale .....	11
<b>11a.</b> Pectorale au plus un peu plus longue que la tête (0,7 à 1,3 fois dans T.).....	12
<b>12a.</b> 4 rayons à la pectorale .....	13
<b>13a.</b> Corps assez élevé 2,2 à 2,6 fois dans L. st. ; An. 46 à 53 ; museau très court 4,5 à 6,4 fois dans T. (Lat. 45 à 52 ; D. 62 à 70). Taille 64 mm L. st. Japon ..	<i>S. xenicus</i> Ochiai & Amaoka, 1962
<b>13b.</b> Hauteur du corps 2,8 fois dans L. st. ; An. 54 ; museau 4,0 à 4,5 fois dans T. ....	14
<b>14a.</b> Tête 4,6 fois dans L. st. ; pectorale à peu près aussi longue que la tête ; œil 3,8 fois dans T. Taille 76 mm L. t. Luzon .....	<i>S. luzonensis</i> Fowler, 1934
<b>14b.</b> Tête 5,4 fois dans L. st. ; pectorale un peu plus longue que la tête ; œil 3,0 à 3,3 fois dans T. Taille 63 mm L. st. Baie de Tonking .....	<i>S. asanoi</i> Ochiai & Amaoka, 1962
<b>12b.</b> 5 rayons à la pectorale .....	15
<b>15a.</b> Rayons antérieurs de la dorsale plus largement espacés que les suivants ; pas de branchicténies ; hauteur du corps 3,0 à 3,2 fois dans L. st. ; pectorale 1,2 à 1,3 fois dans T. Taille 100 mm L. t. Iles Key, îles Maldives.....	<i>S. maculatus</i> (Günther, 1880)
<b>15b.</b> Rayons antérieurs de la dorsale pas plus espacés que les suivants ; 8 ou 9 branchicténies sur la branche inférieure ; hauteur du corps 2,3 à 3,1 fois dans L. st. ; pectorale 0,8 à 1,1 fois dans T. ....	16
<b>16a.</b> Maxillaire 3,5 à 3,6 fois dans T. ; mandibule 2,5 fois dans T. Taille 130 mm L. t. Golfe d'Aden .....	<i>S. inornatus</i> Lloyd, 1909
<b>16b.</b> Maxillaire 2,9 à 3,3 fois dans T. ; mandibule 1,9 à 2,1 fois dans T. Taille 119 mm L. st. Japon .....	<i>S. japonicus</i> Kamohara, 1934
<b>11b.</b> Pectorale beaucoup plus longue que la tête (0,6 fois ou moins dans T.) .....	17
<b>17a.</b> Lat. 52-62 ; H. corps 2,0 - 2,5. Taille 131 mm L. st. Japon, Taiwan .....	<i>S. latus</i> Matsuhara & Takamuki, 1951
<b>17b.</b> Lat. 52-56 ; H. corps 2,2 - 2,4. Taille 83 mm L. st. Taiwan .....	<i>S. filipectoralis</i> Shen, 1982

Note (17a et 17b) : les caractères indiqués par Shen (1982) dans sa description de *S. filipectoralis* (tableau 1, page 208) pour différencier sa nouvelle espèce de *S. latus* (nombre plus faible d'écailles sur la ligne latérale et corps plus allongé) ne permettent pas de séparer ces deux *Samariscus* si l'on tient compte des données de Ochiai et Amaoka (1962) sur *S. latus*.

**Remerciements :** Nous tenons à remercier A. Crosnier de l'ORSTOM qui nous a fourni une partie de notre matériel et nous a encouragés à l'étudier, Catherine Ozouf-Costaz pour les radiographies, Jean-Jacques Vayne pour les dessins, Didier Leguay pour des photographies et Marie-Pierre Lussier pour la mise au propre du manuscrit. Nous avons dédié les espèces : *S. costae* à Maria-José Costa, professeur à la faculté des Sciences de Lisbonne, avec laquelle nous collaborons à l'étude des poissons de l'île de la Réunion ; *S. desouterae* à notre collègue Martine Desoutter, du Muséum national d'Histoire naturelle de Paris, avec laquelle nous avons travaillé sur les Pleuronectiformes ; *S. nielseni* à Jorgen Nielsen du Zoologisk Museum de Copenhague, auteur de nombreux travaux en ce domaine.

#### RÉFÉRENCES

- FRANZ V., 1910. - Die japanischen Knochenfische der Sammlungen Haberer und Doflein. *Abh. Bayer. Akad. Wiss.*, 2 Cl., Suppl. 4,1 : 1-135.
- KURONUMA K., 1940. - The heterosomate fishes collected in deep waters of Japan. *I. Bull. Biogeog. Soc. Japan*, 10(3) : 29-61.
- MATSUBARA K. & H. TAKAMUKI, 1951. - The Japanese flatfishes of the genus *Samariscus*. *Jap. J. Ichth.*, 1(6) : 361-367, 4 figs.
- OCHIAI A. & K. AMAOKA, 1962. - Review of the Japanese flatfishes of the genus *Samariscus*, with the description of a new species from Tonking Bay. *Ann. Mag. Nat. Hist.*, (13)5 : 83-91, 3 figs.
- WOODS L.P., 1966. - Family Pleuronectidae. *In* : Fishes of the Marshall and Marianas Islands (Schultz *et al.*, eds) *Bull. U.S. natn. Mus.*, 3 : 1-176.

Reçu le 18.01.1988

Accepté pour publication le 09.08.1988.