

**SOLEIDAE ET CYNOGLOSSIDAE (PLEURONECTIFORMES)  
DE L'ÎLE DE LA RÉUNION (OCÉAN INDIEN):  
DESCRIPTION D'UNE NOUVELLE ESPÈCE**

par

Jean-Claude QUÉRO (1)

**RÉSUMÉ.** - L'étude des Soleidae (4 espèces) et des Cynoglossidae (2 espèces) de la Réunion, capturés récemment en plongée sous-marine et recensés dans la littérature, permet de progresser dans la connaissance de la faune ichthyologique de l'île. Une espèce nouvelle est décrite *Parachirus diringeri* sp. n. *Cynoglossus lachneri* est signalée pour la première fois à la Réunion. *Solea borbonica* Regan, 1905 est redécrite et placée dans le genre *Soleichthys* Bleeker, 1860.

**ABSTRACT.** - Soleidae and Cynoglossidae (Pleuronectiformes) from Reunion Island (Indian Ocean), with the description of a new species.

The present study includes the specimens recently caught and those recorded in the literature. A new species is described: *Parachirus diringeri* sp. n. and a new record for the area is indicated: *Cynoglossus lachneri*. *Solea borbonica* Regan, 1905 is redescribed and assigned to the genus *Soleichthys* Bleeker, 1860.

Key-words. - Soleidae, Cynoglossidae, *Parachirus diringeri*, ISW, Reunion Island, New species, First record.

Les références concernant les espèces appartenant aux familles des Soleidae et des Cynoglossidae, plus globalement à l'ordre des Pleuronectiformes de la Réunion, sont peu nombreuses. Ces poissons plats, du fait de leur mode de vie benthique, ont été rarement capturés, les fonds durs qui entourent cette île volcanique étant presque impraticables au chalutage. Seulement 3 espèces de Soleidae ont été citées dans la littérature: *Achirus marmoratus* Lacepède, 1802 signalée par Guichenot (1863); *Solea borbonica*, espèce endémique, décrite par Regan (1905) et *Aseraggodes guttatalus* Kaup, 1858, uniquement mentionnée de la Réunion par Chabanaud (1931). Une espèce de Cynoglossidae, *Symphurus ocellatus* von Bonde, 1922, étudiée par Quéro et Maugé (1989), est l'unique Pleuronectiforme dans les collections effectuées en 1982 avec le N.O. "Marion-Dufresne" autour de l'île. Depuis, M. Taquet du Centre de l'Ifremer à La Réunion nous a fait parvenir du matériel nouveau, récolté en plongée sous-marine. Il s'agit d'un quatrième représentant des Soleidae, qui se révèle être nouveau et que nous décrivons ci-après, et une deuxième espèce de Cynoglossidae dont nous indiquons les caractères. En outre le texte de Regan (1905) sur *Solea borbonica* étant très succinct, une nouvelle description s'imposait. De plus, il nous a semblé utile de compléter cette étude par l'inventaire des espèces signalées dans la littérature et de mentionner l'ensemble des références les concernant.

---

(1) IFREMER-La Rochelle, Place du Séminaire, B.P. 7, 17137 L'Houmeau, FRANCE.

## MATÉRIEL ET MÉTHODES

Les spécimens après leur capture ont été fixés dans une solution formolée à 10%, puis conservés dans l'alcool à 70%. Les mensurations ont été effectuées au balustre, sous la loupe binoculaire pour les petites dimensions. Les caractères méristiques et la formule supracrânienne ont été étudiés sur les radiographies.

Les abréviations utilisées (Leviton *et al.*, 1985) sont les suivantes: MHNG = Muséum d'Histoire naturelle, Genève; MNHN = Muséum national d'Histoire naturelle, Paris.

stat.: station; ex.: exemplaire; LS: longueur standard; T: tête; H: hauteur; Pré Orb.: museau; f. bucc.: fente buccale; Orb.: orbite; r: rayon; D: dorsale; Pect.: pectorale; A: anale; V: pelvienne; C: caudale; Ll: ligne latérale; PC: pédoncule caudal; oculif.: oculifère.

## RÉSULTATS

### SOLEIDAE

#### *Aseraggodes guttulatus* Kaup, 1858

*Aseraggodes guttulatus*: Chabanaud, 1931: 301 (carte de répartition), 302 (mention: la Réunion); Quéro et Desoutter, 1990: 107 (référence).

Nous n'avons pas trouvé d'exemplaire réunionnais de cette espèce dans les collections du Muséum national d'Histoire naturelle de Paris, ni d'étude sur du matériel récolté dans l'île. La seule référence est celle de Chabanaud (1931) qui, suite à une clé dichotomique des *Aseraggodes* indo-pacifiques, note "*Aseraggodes guttulatus* Kaup, connu des Maldives, de l'archipel Indo-Australien (mer de Chine, île Kei) et de la Réunion. Cette dernière localité fait songer à une extension possible de l'habitat de cet *Aseraggodes guttulatus* le long de la côte orientale d'Afrique".

#### *Parachirus diringeri* sp. n.

*Matériel étudié.* - Holotype: MNHN 1996-118 (104 mm LS) et paratype: MNHN 1996-119 (59 mm LS, mutilé), cap Homard, la Réunion, 22 m (récolté par Alain Diringer en 1990).

*Diagnose.* - Dorsale et anale non reliées à la caudale; pas de pectorale; narine antérieure de la face oculifère en un tube allongé pouvant atteindre l'oeil inférieur; écailles cténoïdes; rayons des nageoires branchus; Ll: (78)-82; D: 71-74; A: 51-52; vertèbres: 36-37. Caudale plus longue que la tête. Formule supracrânienne: 3/4-0-4/5.

#### *Description (Fig. 1)*

Caractères morphométriques. - En pourcentage de la longueur standard: T: 22,1; holotype (22,0; paratype); H: 39,4 (50,0); Pré Orb.: 5,8 (7,6); Orb.: 3,8 (5,1); f. bucc.: 6,2 (5,9); PC: 12,5 (13,0). - En pourcentage de la longueur de la tête: Pré Orb.: 26,1 (34,6); Orb.: 17,4 (23,1); f. bucc.: 28,3 (26,9).

Caractères méristiques. - 71 (74 chez le paratype) rayons à la nageoire dorsale; 52 (51) à la nageoire anale; 18 (18) à la nageoire caudale; pas de pectorales; 5 rayons, de chaque côté, aux pelviennes. 82 (78 environ) écailles sur la ligne latérale de la face oculifère; 37: 9 + 28 (36: 9 + 27) vertèbres. Formule supracrânienne: 4/3-0-4/5 (3-0-4).

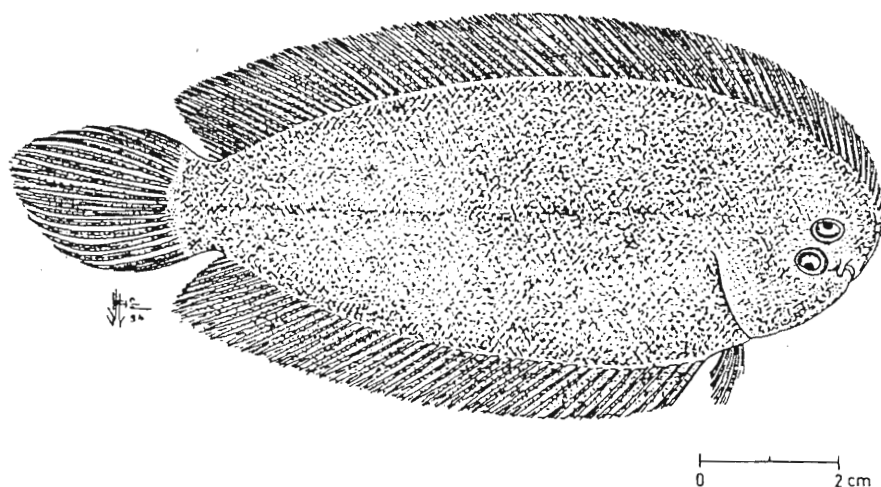


Fig. 1. - Holotype de *Parachirus diringeri* sp. n., MNHN 1996-118 (104 mm LS); dessiné par J.J. Vayne. [Holotype of *Parachirus diringeri* sp. n., MNHN 1996-118 (104 mm SL); drawing by J.J. Vayne.]

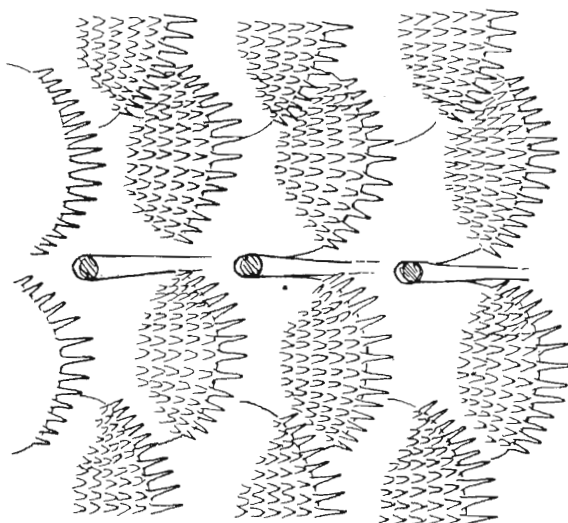


Fig. 2. - Disposition des écailles de la ligne latérale de la face oculifère de *Parachirus diringeri* sp. n., holotype MNHN 1996-118 (104 mm LS); dessiné par J.J. Vayne. [Detail of lateral line scales on right side of *Parachirus diringeri* sp. n., holotype MNHN 1996-118 (104 mm SL); drawing by J.J. Vayne.]

Corps fortement aplati, modérément élevé, la hauteur comprise 2,5 (2,0) fois dans LS; longueur de la tête (T) comprise 4,5 (4,5) fois dans LS. Museau antérieur à la bouche, sa longueur comprise 3,8 (2,9) dans T. Yeux sur le côté droit, le supérieur en avant de l'inférieur de la moitié de sa longueur; diamètre de l'orbite supérieure compris 5,7 (4,3) fois dans T; espace interorbitaire recouvert d'écailles compris environ 23 fois dans T; hauteur du pédoncule caudal compris 8 (7,9) fois dans LS; pédoncule caudal assez court, sa

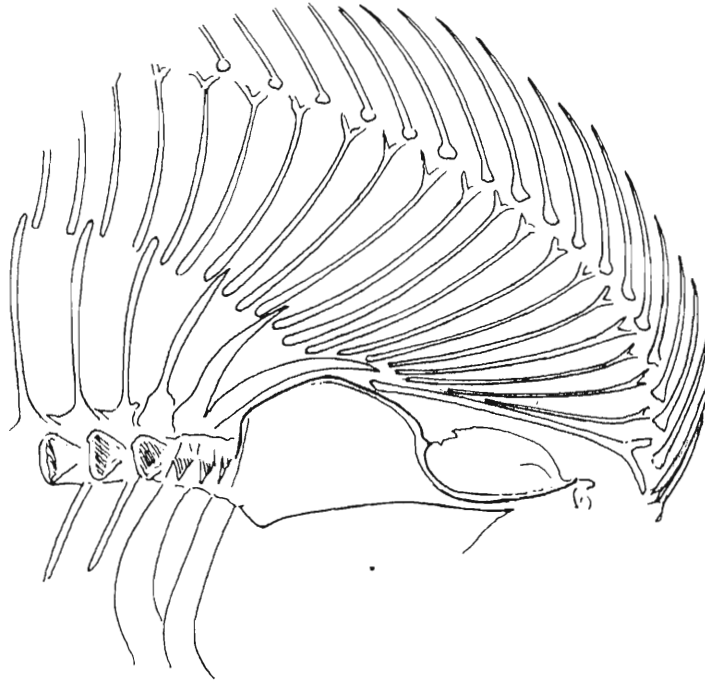


Fig. 3. - Complexe supracrânien de l'holotype *Parachirus diringeri* sp. n., MNHN 1996-118 (104 mm LS) d'après radiographie. [Supracranial complex of holotype of *Parachirus diringeri* sp. n., MNHN 1996-118 (104 mm SL), after radiography.]

longueur comprise 3,8 (6,5) fois dans T. Bouche petite, comprise 3,5 (3,7) fois dans T, et fortement courbée; mâchoire plus courte sur la face aveugle; commissure buccale à l'aplomb du milieu de l'oeil supérieur et du bas de l'oeil inférieur. Lèvre supérieure antérieure à la lèvre inférieure, en partie recourbée sur elle. Dents présentes sur le vomer. Extrémité supérieure de l'ouverture branchiale dans l'alignement horizontal de la commissure buccale, l'extrémité inférieure, verticalement, à une distance en arrière de l'orbite inférieure, égale à son diamètre. Ligne latérale (Fig. 2) sur la face oculifère droite, s'étendant antérieurement à environ un diamètre en arrière de l'oeil supérieur, à peu près à la verticale de l'extrémité supérieure de l'ouverture branchiale. Outre les 82 écailles modifiées sur le corps, il y a 3 écailles sur la base de la caudale. Ligne latérale de la face aveugle avec une banche supratemporale courbe, visible jusqu'au bord du museau, à peu près au niveau du bord supérieur de la bouche. Écailles de la face oculifère (Fig. 2) et de la face aveugle cténoïdes. Narine antérieure de la face oculifère en un long tube pouvant atteindre l'oeil inférieur, sa longueur étant un peu supérieure à la moitié de l'orbite. Narine postérieure ouverte sur la bouche en avant de l'oeil inférieur. Narine antérieure de la face aveugle en un gros tube, court, conique, inséré au-dessus de la moitié antérieure de la fente buccale. Narine postérieure s'ouvrant à peu près au niveau de la commissure buccale et de la narine antérieure. Origine de la dorsale antérieure au bord inférieur de l'oeil supérieur. Rayons de la dorsale et de l'anale de taille croissante jusqu'au 62ème dorsal, 63ème anal (compris 1,5 fois dans la tête) puis de taille décroissante. Les rayons postérieurs de la dorsale et de l'anale peuvent recouvrir entièrement le pédoncule caudal. Caudale arrondie, les rayons

centraux étant plus longs que la tête. Pelviennes subégales, dépourvues de membrane postérieure, comprises 1,4 fois dans la tête, indépendantes de la papille urinaire. Rayons des nageoires branchus. Anus percé devant le premier rayon de l'anale, l'orifice orienté vers la face oculifère.

Le complexe supracrânien de nos exemplaires (Fig. 3) est constitué d'une épine neurale dépassant nettement le bord postérodorsal du crâne, courbée antérieurement et se terminant au-dessus de l'extrémité postérieure de l'érisme sans être en contact avec lui. Trois ou quatre ptérygiophores proximaux sont attachés sur le bord dorsal de l'érisme, aucun sur le neurocrâne, quatre ou cinq sur le bord dorsal de l'épine neurale de la seconde vertèbre abdominale. Le complexe supracrânien de nos exemplaires est du type B de Champleau (1989) avec comme formule 4-0-4 ou 3-0-5 chez l'holotype, 3-0-4 chez le paratype.

*Coloration.* - Coloration générale de l'animal dans l'alcool, brun clair avec de très nombreuses petites taches brunes, généralement limitées au bord extérieur des écailles cténoïdes conférant à l'animal un aspect densément et irrégulièrement tacheté.

*Discussion.* - Nos deux exemplaires ont leur nageoire caudale nettement séparée des nageoires dorsale et anale et ne possèdent pas de pectorales comme les Soleidae de l'océan Indien appartenant aux genres *Aseraggodes*, *Heteromycteris*, *Liachirus*, *Parachirus* et *Pardachirus* (Menon, 1984; Heemstra et Gon, 1986). Leur bouche n'est pas en forme de crochet comme celle d'*Heteromycteris*. Leurs nageoires pelviennes à base courte sont séparées de la papille urogénitale et les rayons de la dorsale et de l'anale n'ont pas de pores à leur base, ce qui les différencie de *Pardachirus*. Le tube de la narine antérieure de la face oculifère est très long, atteignant vers l'arrière le bord de l'orbite inférieure, ce qui n'est pas le cas chez *Aseraggodes*. Les rayons des nageoires pelviennes, dorsale anale et caudale sont branchus et les écailles des faces oculifère et aveugle sont cténoïdes, ce qui les distingue de *Liachirus*. Leurs caractères morphologiques externes sont sensiblement les mêmes que ceux de *Parachirus xenicus* Matsubara & Ochiai, 1963 dont ils se différencient par un nombre plus élevé d'écailles sur la ligne latérale, une tête plus petite et une ornementation différente. Toutefois leur formule supracrânienne, 4/3-0-4/5, indique qu'ils n'appartiennent pas au genre *Parachirus* (1-0-7/8) ni à ceux qui ont été cités ci-avant *Aseraggodes* (0-0-3/4), *Liachirus* (2-0-4), *Pardachirus* (0-0-5/7). La famille des Soleidae ayant besoin, au niveau des genres, d'une révision importante, pour ne pas ajouter à la confusion actuelle, nous placerons provisoirement nos exemplaires dans le genre *Parachirus*, avec lequel il présente le plus grand nombre de caractères externes communs.

*Distribution.* - Les types de *P. diringeri*, de l'île de la Réunion, ont été pêchés de nuit sur du sable au fond d'un canyon à une profondeur d'environ 22 m.

*Étymologie.* - Cette espèce a été dédiée à Alain Diringer qui a capturé ces poissons en pêche sous-marine et les a remis à Marc Taquet de l'Ifremer.

#### ***Pardachirus marmoratus* (Lacepède, 1802)**

*Achirus marmoratus*: Guichenot, 1863: 29 (liste); Bleeker et Pollen, 1874: 77 (liste).

*Pardachirus marmoratus*: ? Fourmanoir et Guézé, 1962, *part.*: 4 (liste) (non la figure 2 qui n'est pas un *P. marmoratus* comme indiqué dans la légende (Quéro et Desoutter, 1990: 111) mais un *Zebrias* ou *Aesopia*); Letourneur, 1992: annexe 2 (liste).

*Matériel étudié.* - MNHN 1990-58 (1 ex.: 198 mm LS), île de la Réunion, récolté par Taquet; Ifremer-la Réunion (non catalogué) (2 ex.: 150 et 205 mm LS), pointe du Chatoun, la Réunion, 20 m (récolté par Diringer, 23 jan. 1991).

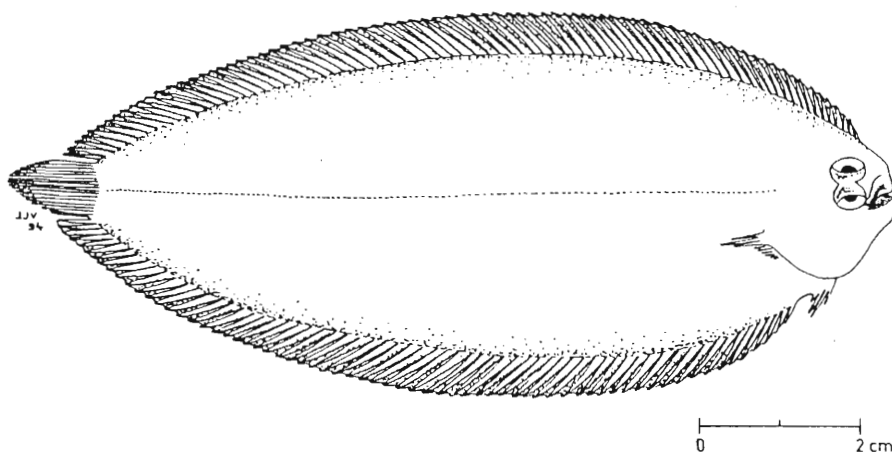


Fig. 4. - Holotype de *Soleichthys borbonicus* (Regan, 1905), MHNG 678-3 (97 mm LS); dessiné par J.J. Vay-ne. [Holotype of *Soleichthys borbonicus* (Regan, 1905), MHNG 678-3 (97 mm SL); drawing by J.J. Vayne.]

*Diagnose.* - Présence de pores à la base des rayons des nageoires dorsale et anale, séparées de la caudale; pectorales absentes; pelvienne de la face oculifère allongée; D: 63-74; A: 51-62.

*Caractères morphométriques.* - En pourcentage de LS: H corps: 41,9; tête: 21,4. En pourcentage de la longueur de la tête: Pré Orb.: 59,2; oeil: 23,1; bouche: 44,4; PC: 107,3; V aveugle: 41,6.

*Caractères méristiques.* - Vertèbres: 37 (9 + 28); D: 67; A: 51; V: 4/4; LI: 98.

Cette espèce est connue de l'océan Indien occidental et de la mer Rouge (Heemstra et Gon, 1986).

***Soleichthys borbonicus* (Regan, 1905) n. comb.**

*Solea borbonica* Regan, 1905. *Rev. suisse Zool.*, 13: 393, pl. 6, fig. 2.

*Aesopia borbonica*: Chabanaud, 1930: 17 (catalogue des espèces de Soleinae); Chabanaud, 1934: 427 (clé); Mahnert, 1976: 475 (catalogue des types du MHNG).

*Aesopia japonica microcephala*, natio *borbonica*: Chabanaud, 1934: 435 (catalogue).

*Matériel étudié.* - Holotype de *S. borbonica* Regan, 1905: MHNG 678.3 (97 mm LS), île Bourbon (récolté par H. de Saussure).

*Diagnose.* - Cette espèce a la nageoire caudale distincte de la dorsale et de l'anale; la narine antérieure de la face oculifère en tube allongé pouvant atteindre la pupille de l'oeil inférieur; les yeux contigus; les pectorales à base large, celle de la face oculifère avec 9 rayons de taille inégale, les 3 supérieurs étant nettement plus longs, celle de la face aveugle avec 7 rayons très courts; le corps de coloration à peu près uniformément gris clair olivâtre, à l'exception des nageoires dorsale, anale et caudale brun foncé. Formule supracrânienne: 3-0-1.

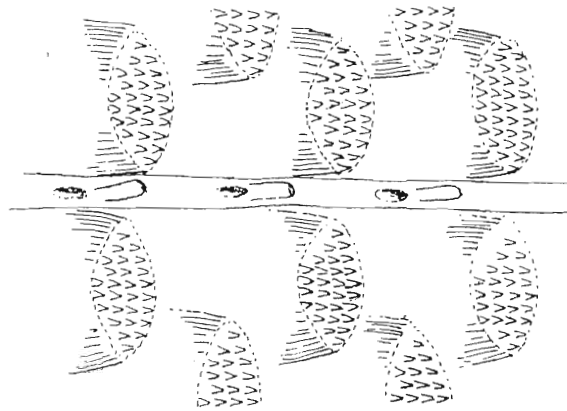


Fig. 5. - Disposition des écailles de la ligne latérale de la face oculifère de l'holotype de *Soleichthys borbonicus*, MHNG 678-3 (97 mm LS); dessiné par J.J. Vayne. [Detail of lateral line scales on right side of holotype of *Soleichthys borbonicus*, MHNG 678-3 (97 mm SL); drawing by J.J. Vayne.]

*Description (Fig. 4)*

Caractères morphométriques. - En pourcentage de la longueur standard: H: 38,1; T: 17,5. En pourcentage de la longueur de la tête: Pré Orb.: 20,6; Orb.: 23,5; f. bucc.: 26,5; Pect. aveugle: 9,2; base de la caudale: 40,6.

Caractères méristiques. - Vertèbres: 45 (9 + 36); D: 77; A: 66; Pect.: 9/7; V: 4/4; Ll: 97 (3 sur la caudale). Formule supracrânienne: 3-0-1.

Corps fortement aplati, modérément élevé, la hauteur comprise 2,6 fois dans LS; longueur de la tête (T) comprise 5,7 fois dans LS. Museau au même niveau que la bouche, sa longueur 4,9 dans T. Yeux sur le côté droit, contigus, le supérieur très légèrement postérieur à l'inférieur; diamètre de l'orbite supérieure compris 4,2 fois dans T; pas de pédoncule caudal. Bouche petite, comprise 3,8 fois dans T et fortement courbée; dents présentes sur les mâchoires de la face aveugle; fente buccale de la face aveugle nettement plus courte; commissure buccale de la face oculifère à l'aplomb du bord antérieur de l'oeil inférieur et du bord inférieur de l'oeil inférieur. Lèvre inférieure avec un fort repli charnu; bords antérieurs des lèvres supérieure et inférieure à peu près au même niveau. Extrémité supérieure de l'ouverture branchiale à l'aplomb du bord supérieur de la pectorale et de la commissure buccale; extrémité inférieure à l'aplomb du bord postérieur de la pupille de l'oeil inférieur. Ligne latérale de la face oculifère (Fig. 5) droite à l'exception des 3 à 4 premiers pores sur une courbe ascendante, le premier, à l'aplomb du bord supérieur de l'oeil inférieur et en avant du bord inférieur de la base de la pectorale, avec 94 pores sur le corps et 3 sur la base de la caudale. Ligne latérale de la face aveugle droite, même les premiers pores situés juste en arrière de la tête. Écailles des faces oculifère (Fig. 5) et aveugle cténoïdes. Narine antérieure de la face oculifère en tube, environ aussi long que le diamètre de l'oeil, à base large, supérieure au tiers du diamètre oculaire, dépassant vers l'arrière le bord antérieur de l'oeil inférieur; narine postérieure ouverte sur la bouche en avant de l'oeil inférieur. Narine antérieure de la face aveugle en un gros tube presque aussi large que haut, éloigné de la fente buccale d'une distance presque égale à la longueur de la bouche de la face aveugle. Ouverture de la narine postérieure près de la bouche, masquée par des papilles nombreuses sur la partie antérieure de la tête de la face aveugle. Dorsale ayant son origine au niveau du bord antérieur de l'oeil supérieur, avec 77 rayons, les postérieurs non réunis par une membrane à la caudale. Anale avec 66 rayons, les postérieurs également non réunis à la caudale.

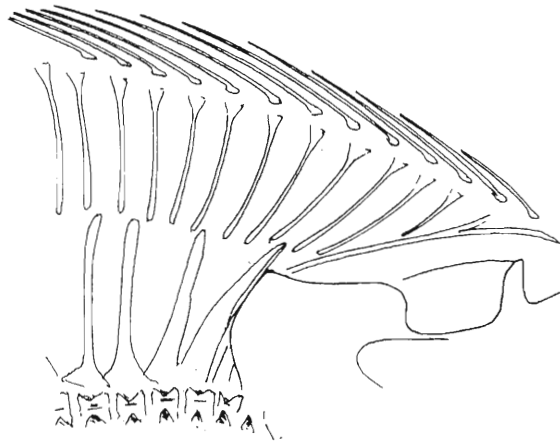


Fig. 6. - Complexe supracrânien de *Soleichthys borbonicus* d'après une radiographie de l'holotype MHNG 678-3 (97 mm LS). [*Supracranial complex of Soleichthys borbonicus, after a radiography of holotype, MHNG 678-3 (97 mm SL).*]

Caudale arrondie à base comprise environ deux fois dans sa longueur, un peu inférieure à la tête. Pectorale de la face oculifère à base large, légèrement plus petite que le museau, avec 9 rayons, les 3 supérieurs, principalement le second, étant nettement plus longs que les autres et plus grands que le diamètre oculaire; pectorale de la face aveugle, courte, avec 7 rayons. Pelviennes avec 4 rayons, subégales, celle de la face aveugle présentant postérieurement une membrane, semblant indépendante de la papille urinaire située dorsalement par rapport au premier rayon dorsal. Anus ouvert, vers la face oculifère, entre les pelviennes.

Le complexe supracrânien de *S. borbonicus* (Fig. 6) est également du type B (Chapleau, 1989): épine neurale courbe, dépassant le neurocrâne mais sans contact avec l'érisme; 3 ptérygiophores proximaux attachés à l'érisme, aucun avec le neurocrâne, un avec le bord dorsal de l'épine neurale. La formule supracrânienne est 3-0-1.

*Coloration.* - Coloration de l'animal conservé dans l'alcool, gris clair à olivâtre, bord des nageoires dorsale, anale et caudale brun foncé.

*Remarques.* - A la lecture de la radiographie nous avons dénombré 66 rayons à l'anale au lieu des 68 signalés par Regan (1905) et à la loupe binoculaire 97 écailles sur la ligne latérale dont 3 sur la caudale, versus 92 en série longitudinale d'après cet auteur.

La grande taille du tube de la narine antérieure de la face oculifère atteignant la pupille de l'oeil inférieur, l'absence de membrane entre les derniers rayons de la dorsale et de l'anale et les rayons extrêmes de la caudale, la coloration uniforme de la face oculifère nous ont amené à classer cette espèce dans le genre *Soleichthys* Bleeker, 1860. La formule supracrânienne confirme qu'il s'agit bien d'un membre du groupe *Zebrias* dont fait partie le genre *Soleichthys*.



## CYNOGLOSSIDAE

*Cynoglossus lachneri* Menon, 1977

**Matériel étudié.** - MNHN 1990-57 (1 ex.: 434 mm LS), lagon de St-Leu, fond de sable, 3-5 m, en chasse sous-marine (récolté par Diringer, 2 fév.1988); MNHN 1990-135 (1 ex.: 400 mm LS), au sud du Port, fond dur avec galets, 20 m, trémail (récolté par Gonfalonieri, 15 déc. 1989).

**Diagnose.** - *Cynoglossus* du sous-groupe *bilineatus-attenuatus*, caractérisé par la présence de deux lignes latérales sur la face aveugle et 10 rayons ou plus à la nageoire caudale.

**Description.** - Les caractères morphométriques et méristiques de nos deux exemplaires sont indiqués dans le tableau I, avec ceux des 12 spécimens-types décrits par Menon (1977). Les *C. lachneri* MNHN 1990-57 et 1990-135 présentent, en radiographie, 9 rayons à la caudale au lieu de 10 et, à la loupe binoculaire, 116 et 117 écailles sur la ligne latérale au lieu de 100 à 111.

Cette espèce, connue de Madagascar et de l'île Maurice (Heemstra, 1986), est signalée pour la première fois à l'île de la Réunion.

Tableau I. - Caractères morphométriques et méristiques des deux exemplaires de *Cynoglossus lachneri* de l'île de la Réunion, et de ceux qui ont été décrits par Menon (1977) et Heemstra (1986). [Morphometric and meristic data of the two *Cynoglossus lachneri* from Reunion Island and after the specimens described by Menon (1977) and Heemstra (1986).]

	MNHN 1990-57 434 mm LS	MNHN 1990-135 400 mm LS	12 spécimens de Menon (1977) 432-130 mm LS	Heemstra (1986)
<b>Proportions</b>				
H corps (% LS)	27,9	25,5	24,6-27,2	
T (% LS)	19,3	19,3	17,5-23,1	
Orb (% T)	7,8	13,0	7,4-10,9	
I Orb	7,3	6,4	7,0-9,8	
PréOrb	32,1	34,1	28,4-34,3	
Précommissure buccale (% T)	46,1	50,1	45,7-50,0	
Commissure buccale-ouïes	57,5	48,6	50,0-55,8	
<b>Numérations</b>				
L1	117	116	110-111	100-117
L11-L12	17	16	16-18	
D	122	120	113-121	113-121
A	98	97	92-98	92-98
C	9	9	10	10
Vertèbres	58 (9+49)	57 (9+48)	55-58 (9+46-49)	55-58

***Symphurus ocellatus* von Bonde, 1922**

*Symphurus ocellatus*: Quéro et Maugé, 1989: 393 (étude de collection).

*Matériel*. - MNHN 1988-1939 (2 ex.: 86 et 100,5 mm LS), "M.D 32", stat. 144, radiale de Ste-Suzanne, 605-620 m (matériel étudié précédemment par Maugé et Quéro, 1989).

**CONCLUSION**

Cette étude des poissons des familles des Soleidae et des Cynoglossidae de la Réunion est fondée sur des collections effectuées par M. Taquet de 1988 à 1991. Elle est complétée, d'une part, par l'examen d'un type déposé au Musée de Genève et, d'autre part, par les données de la littérature. Sur les 6 espèces recensées (4 Soleidae et 2 Cynoglossidae), 2 sont signalées pour la première fois dans l'île: *Cynoglossus lachneri* Menon, 1977, et *Parachirus diringeri* sp. n. *Soleichthys borbonicus* (Regan, 1905) et *P. diringeri* sp. n. ne sont connues qu'à la Réunion.

**Remerciements**. - Nous tenons à remercier Marc Taquet de l'Ifremer qui nous a fourni les poissons, Susan L. Jewett du National Museum of Natural History, Washington, Sonia Muller du Muséum d'Histoire naturelle, Genève, Guy Duhamel et Jean-Claude Hureau du Muséum national d'Histoire naturelle, Paris, pour l'envoi de matériel ou de radiographies, François Chapleau du National Museum of Natural Sciences, Ottawa et Martine Desoutter et François Meunier du Muséum national d'Histoire naturelle, Paris pour leurs conseils, Jean-Jacques Vayne pour les illustrations, et Marie-Pierre Lussier pour la mise au propre du manuscrit.

**RÉFÉRENCES**

- BLEEKER P. & F.L.P. POLLEN, 1874. - Poissons de Madagascar et de l'île de la Réunion des collections de M.M. Pollen et van Dame. Leide: 1-89.
- CHABANAUD P., 1930. - Les genres de poissons hétérosomates [Pisces Heterosomata] appartenant à la sous-famille des Soleinae. *Bull. Inst. océanogr.*, 555: 23 p.
- CHABANAUD P., 1931. - Sur divers poissons Soleiformes de la région Indo-Pacifique. *Bull. Soc. zool. Fr.*, 56: 291-305.
- CHABANAUD P., 1934. - Les soleidés du groupe *Zebrias*. Définition d'un sous-genre nouveau et description d'une sous-espèce nouvelle. *Bull. Soc. zool. France*, 59: 420-436.
- CHAPLEAU F., 1989. - Etude de la portion supracrânienne de la nageoire dorsale chez les Soleidae (Téléostéens, Pleuronectiformes). *Cybium*, 13(3): 271-279.
- FOURMANOIR P. & P. GUÉZÉ, 1962. - Les poissons de la Réunion. V. Familles des Bothidés, Soleidés, Polynixiidés, Uranoscopidés, Priacanthidés, Holocentridés, Acanthuridés, Duleidés, Pentapodidés, Lutianidés, Pomadasydés, Plectorhynchidés, Apogonidés. *Publ. Inst. Rech. sci. Madagascar, Tananarive-Tsimbazaza*, 14 p.
- GUICHENOT A., 1863. - Faune ichthyologique. In: Notes sur l'île de la Réunion (Maillard L., éd.), 32 p. Paris.
- HEEMSTRA P.C., 1986. - Cynoglossidae, pp. 865-868. In: *Smith's Sea Fishes* (Smith M.M. & P.C. Heemstra, eds). Springer-Verlag.
- HEEMSTRA P.C. & O. GON, 1986. - Soleidae, pp. 868-874. *Ibid.*
- LETOURNEUR Y., 1992. - Dynamique des peuplements ichthyologiques des platiers récifaux de l'île de la Réunion: influence des perturbations anthropiques. 244 p. Thèse Doct. Univ. Aix-Marseille 2.

- LEVITON A.E., GIBBS R.H., HEAL E. & C.E. DAWSON, 1985. - Standards in Herpetology and Ichthyology: Part. I. Standard symbolic codes for institutional resource collections in Herpetology and Ichthyology. *Copeia*, (3): 802-832.
- MAHNERT V., 1976. - Catalogue des types de Poissons, Amphibiens et Reptiles du Muséum d'Histoire naturelle de Genève. *Rev. suisse Zool.*, 83(2): 471-496.
- MATSUBARA K. & A. OCHIAI, 1963. - Report on the flatfish collected by the Amami islands expedition in 1958. - *Bull. Misaki mar. biol. Inst. Kyoto Univ.*, (4): 88-105.
- MENON A.G.K., 1977. - A systematic monograph of the tongue soles of the genus *Cynoglossus* Hamilton-Buchanan (Pisces: Cynoglossidae). *Smithson. Contr. Zool.*, 238: 1-129.
- MENON A.G.K., 1984. - Soleidae. In: FAO species Identification sheets for Fishery Purposes. Western Indian Ocean (Fishing Area 51) (Fischer W. & G. Bianchi, eds), vol. 4, 3 p. + 5 fiches.
- QUÉRO J.C. & M. DESOUTTER, 1990. - Soleidae de Madagascar. *Cybium*, 14(2): 105-112.
- QUÉRO J.C. & A. MAUGÉ, 1989. - Cynoglossidae de l'île de la Réunion et de Madagascar. *Cybium*, 13(4): 391-394.
- REGAN C., 1905. - Description de six poissons nouveaux faisant partie de la collection du Musée d'Histoire naturelle de Genève. *Rev. suisse Zool.*, 13: 389-393, pl. 5 et 6.
- WEBER M. & L.F. de BEAUFORT, 1929. - The fishes of the Indo-Australian archipelago (Brill V.E.J., ed.), Leiden: V: xiv+458 p., 81 fig.

Reçu le 01.04.1996.

Accepté pour publication le 03.03.1997.

---